

Копытные животные



Отряд парнокопытные



Представителей отряда **Парнокопытных** насчитывается около 200 видов – растительноядные и всеядные животные. Конечности имеют **копыта с чётным числом** (2 или 4) пальцев на ногах. Каждый палец как башмаком одет толстым роговым копытом, предохраняющим его от удара о землю, что особенно важно при быстром беге.

Для многих парнокопытных характерны **рога на голове**. Отряд разделяют на две крупные группы: **нежвачные и жвачные** животные.

К **нежвачным** парнокопытным относятся семейства: **Бегемоты, Свиньи, Пекари**.

К **жвачным** парнокопытным относятся **быки, зубры, сайгаки, бараны, козлы, северные олени, лоси** и ряд других животных.

Нежвачные парнокопытные

Кабан

У него простой однокамерный желудок. Тело кабана приспособлено к передвижению в труднодоступных местах. Толстая кожа, покрытая щетиной защищает от шипов и сучьев. Кабан разрывает почву рылом, поедая корневища и клубни, дождевых червей, улиток, личинок. Собирает с земли жёлуди и другие плоды.



Нежвачные парнокопытные

Бегемоты

Это крупные животные (масса тела до 3т) с грузным цилиндрическим телом, короткими ногами, огромной головой и голой кожей. Живут в водоёмах Африки. Большую часть времени проводят в воде, выставив из воды глаза и ноздри. Питаются бегемоты водной и прибрежной растительностью.



Жвачные парнокопытные



К подотряду жвачных относят около 180 видов из 6 семейств: Оленьковые, Оленевые, Жирафовые, Вилороговые, Полорогие, Кабарги. Подотряд назвали за наличие жвачки.

Жвачка – это комок отрыгнутой растительной пищи, требующей доработки в ротовой полости. Пища отрыгивается из сложного желудка. У них стройное тело и длинные конечности. Тело покрыто волосами различной густоты и окраски.



Лоси

Длина тела самца до 3 м, высота в холке до 2,3 м, длина хвоста 12—13 см; масса 360—600 кг; на Дальнем Востоке России и в Канаде — до 655 кг. У самцов огромные лопатообразные рога, их размах достигает 180 см, масса — 20—30 кг. Самки безрогие. Часто лося называют сохатым из-за рогов, своей формой





Коровы Холмогорской породы

Одна из лучших молочных пород для севера – Холмогорская – выведена в XVII в. В Холмогорском районе Архангельской области. Масть чёрно-пёстрая, встречаются красно-пёстрые, чёрные. Средний годовой удой 3500-5000 кг молока, жирность 3,7-3,8%. Быки весят 800-900 кг, коровы 500-550 кг. Скот хорошо акклиматизируется, породу разводят в Сибири и северо-восточных областях России.

Отряд Непарнокопытные



Зебры



Лошади



Носороги



Тапиры

- В отряд непарнокопытных животных входит три семейства:
- ***Лошадиные.***
- ***Носороговые.***
- ***Тапировые.***
- В общем итоге эти три семейства насчитывают 16 видов

Характеристика непарнокопытных

Лошадиные (хвост длинный, детеныши развитые); зебры; осёл; кулан;

Носороговые (трехпалые; на лбу 1 или 2 рога; длина 4 м, масса 2 т; клыки редуцированы);

Тапировые (передние конечности четырехпалые, а задние - трехпалые, короткий хобот - нос срастается с верхней губой)

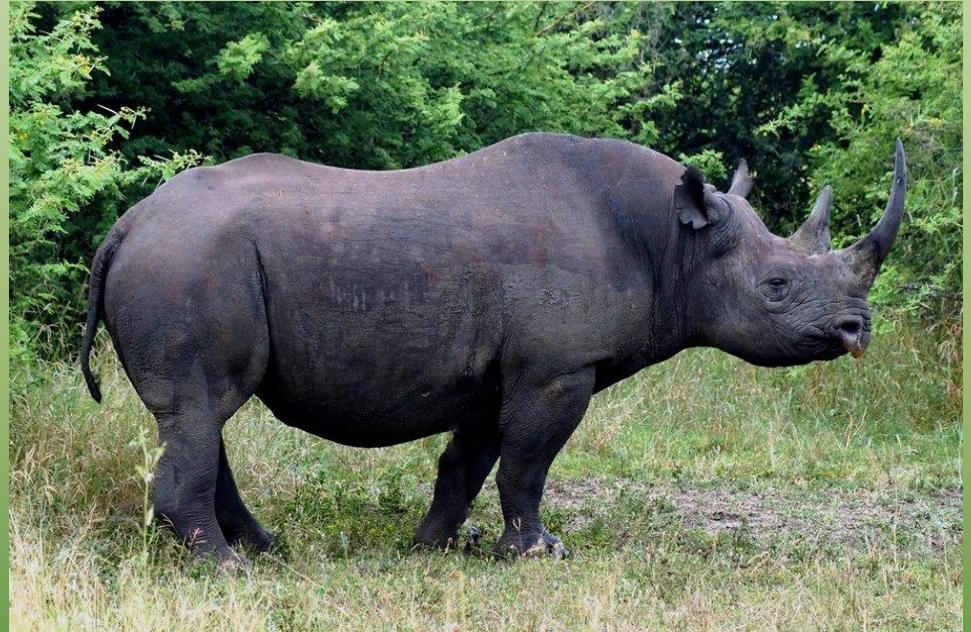
Дикая лошадь Пржевальского

Лошадь Пржевальского – это стадное животное. Стадо состоит из вожака (главного жеребца), 5-6 взрослых самок и нескольких детей. Обитает в Азии. Длина тела лошади Пржевальского достигает 200 см. Вес - 300 - 350 кг. Окрас животного золотисто-коричневый. Питается сухими растениями. Под охраной: занесена в **Красную книгу** Российской Федерации, **Красную книгу** Международного союза охраны природы. Живут в основном в заказниках и зоопарках.



Носороги

- **Черные носороги** достаточно крупные животные. Их масса тела может достигать 2-х тонн, а длина до 3-х метров. На голове отчетливо виднеются 2 достаточно массивных рога. Несмотря на название «черный», кожа у носорога вовсе не черного цвета, а серая. Все виды носорогов охраняются.



Равнинный тапир

- Длина тела равнинного тапира достигает 220 см, а масса тела от 150 до 270 кг. Самцы меньше самок. Продолжительность жизни в природе 25-30 лет, в неволе около 35 лет.
- Это больше ночное животное. Ночью тапиры выходят на поиски листьев, плодов и водорослей (основной рацион тапиров), а днем прячутся в зарослях. Равнинные тапиры очень пугливы и при малейшем признаке опасности будут спасаться бегством. Все виды тапиров находятся под охраной.



Задание:

Прочитайте про копытных животных.

Нарисуйте понравившегося
представителя копытных животных.



нем.

