

Народные промыслы

Сказочная Гжель

Чудо с синими цветами,
Голубыми лепестками,
Синими цветочками,
Нежными виточками.
На белом фарфоре,
Как на заснеженном поле,
Из-под белого снежочка
Растут синие цветочки.
Неужели, неужели,
Вы не слышали
о Гжели.

Сказочная

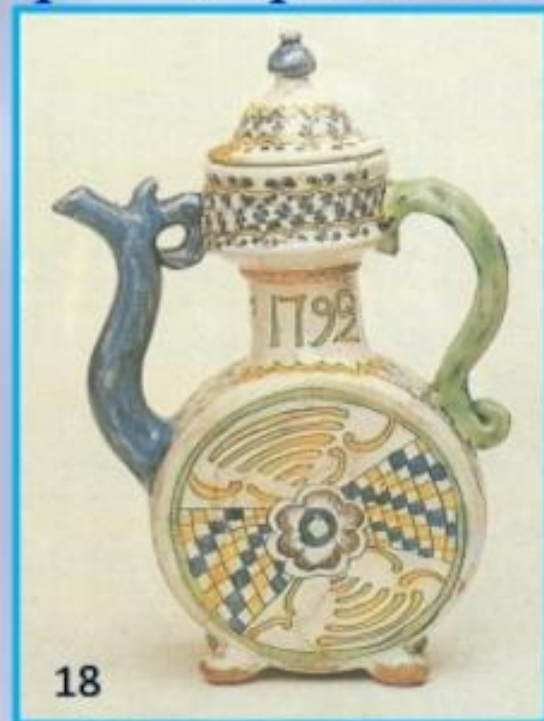
Издавна
говорили
гжельцы:
«Не
землёй
кормимся,
глина –
наше
ЗОЛОТО»



Майолика – вид керамики из обожжённой глины с крупнопористой поверхностью с мягкими округлыми формами, лепными украшениями и нарядной росписью



Квасники



18

век

Когда –то в старину, 200 лет назад мастера Гжели создавали изделия с лепными украшениями для праздничных застолий из красной глины с многоцветной росписью по белому – майолику. Лишь после поездки царя Петра I в Голландию гжель стала сине-белой.

Начинали свой промысел гжельцы с кирпичей. Мастерили из них печи, а чтобы они были не только тёплыми, но и красивыми, украшали их расписными плитами-изразцами. Такие печи появились даже в царских палатах.





Гжель – это название поселка недалеко от Москвы , где с давних пор было развито керамическое мастерство. К середине XVII века относятся первые сведения о Гжели как о местности, богатой хорошими глинами. В 1724 году в Гжели появился первый завод.

Роспись по фарфору
гжельских мастеров
отличается яркостью,
свободной кистевой
росписью. Сочетание
белого фона с синей
подглазурной
росписью стало
типичным для
мастеров Гжели.
Орнамент узоров, в
основном
растительный,
рисуетя вручную.



Посуда

Посуда Гжели очень разнообразна по форме и назначению: тарелки, маслѐнки, солонки, чашки, чайники, миски.



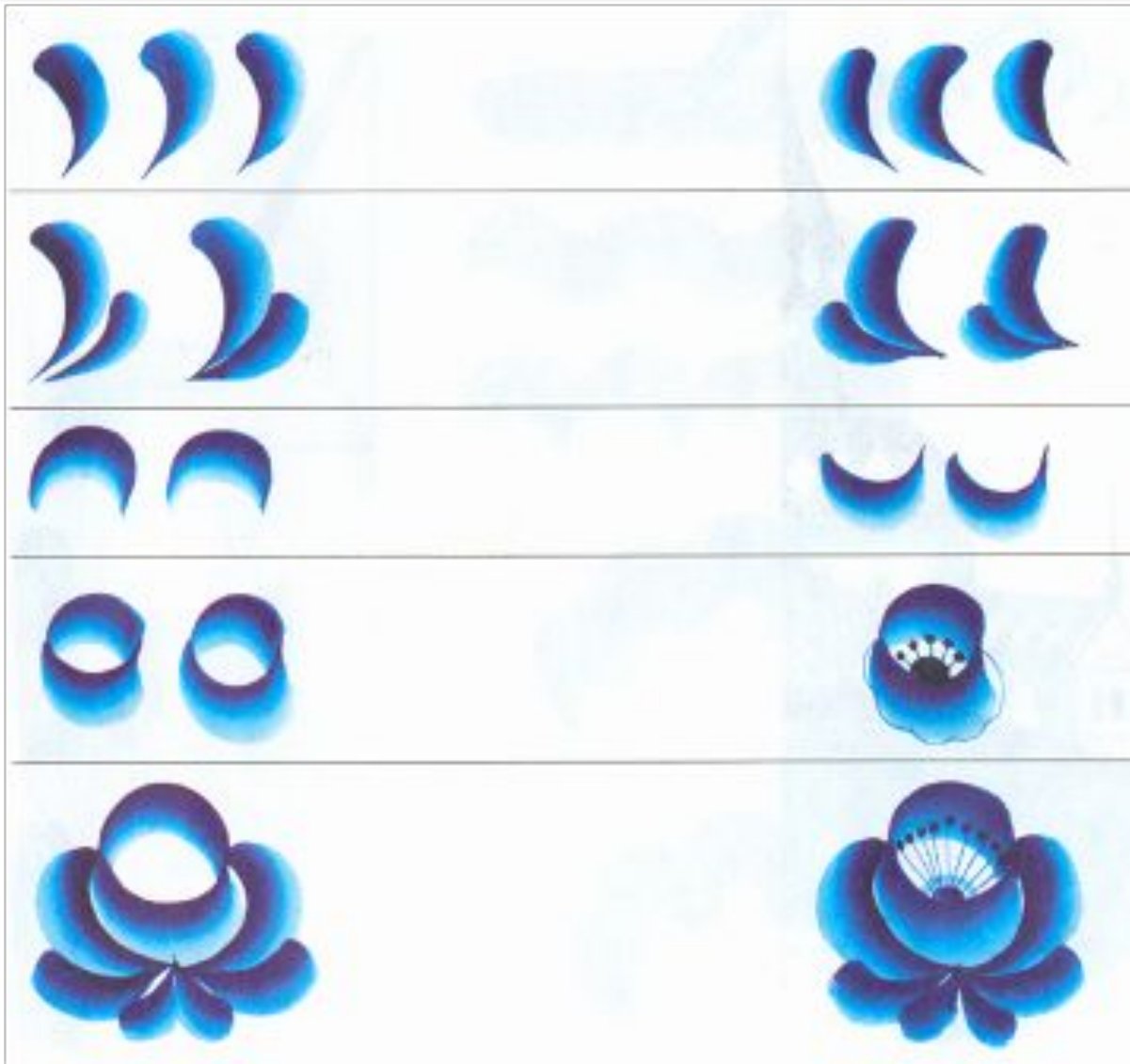
Декоративно оформляются все части предмета, замкнутым орнаментом. Ручка и носик обычно украшаются ленточным орнаментом или голубым цветом

Мазок

Мастера применяют «мазок на одну сторону» или «мазок с тенями». Мазки кладут широкими круговым движением. В нём виден постепенный переход от светлого к тёмному



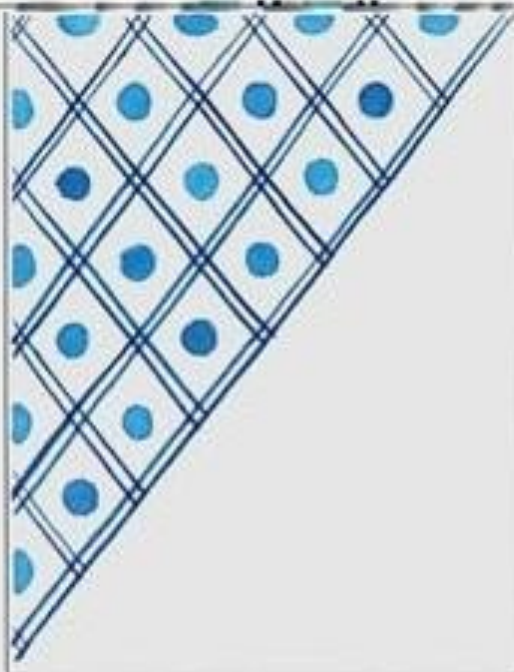
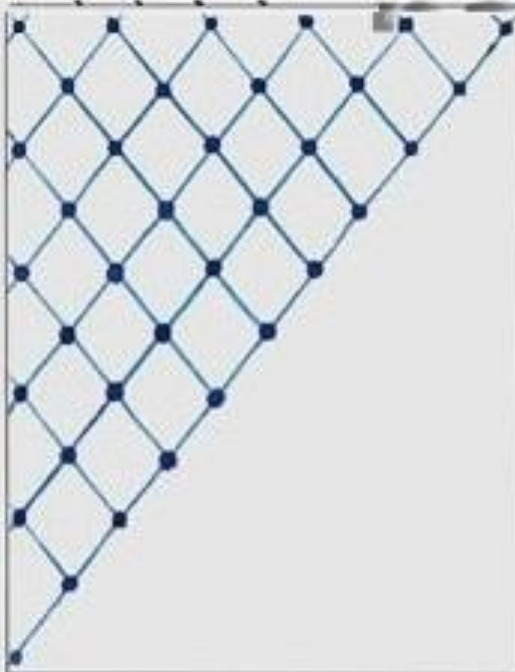
Мазковая роспись. Цветочек.



Точки и прямые линии

ЗАНЯТИЕ 1

Точки и прямые линии



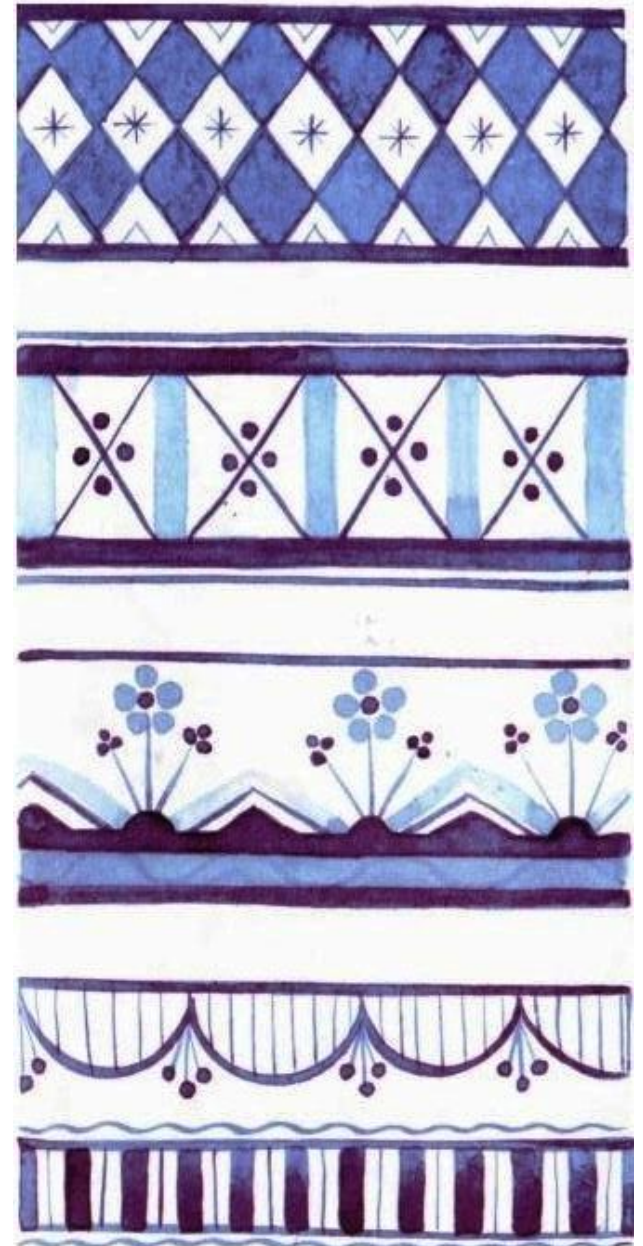
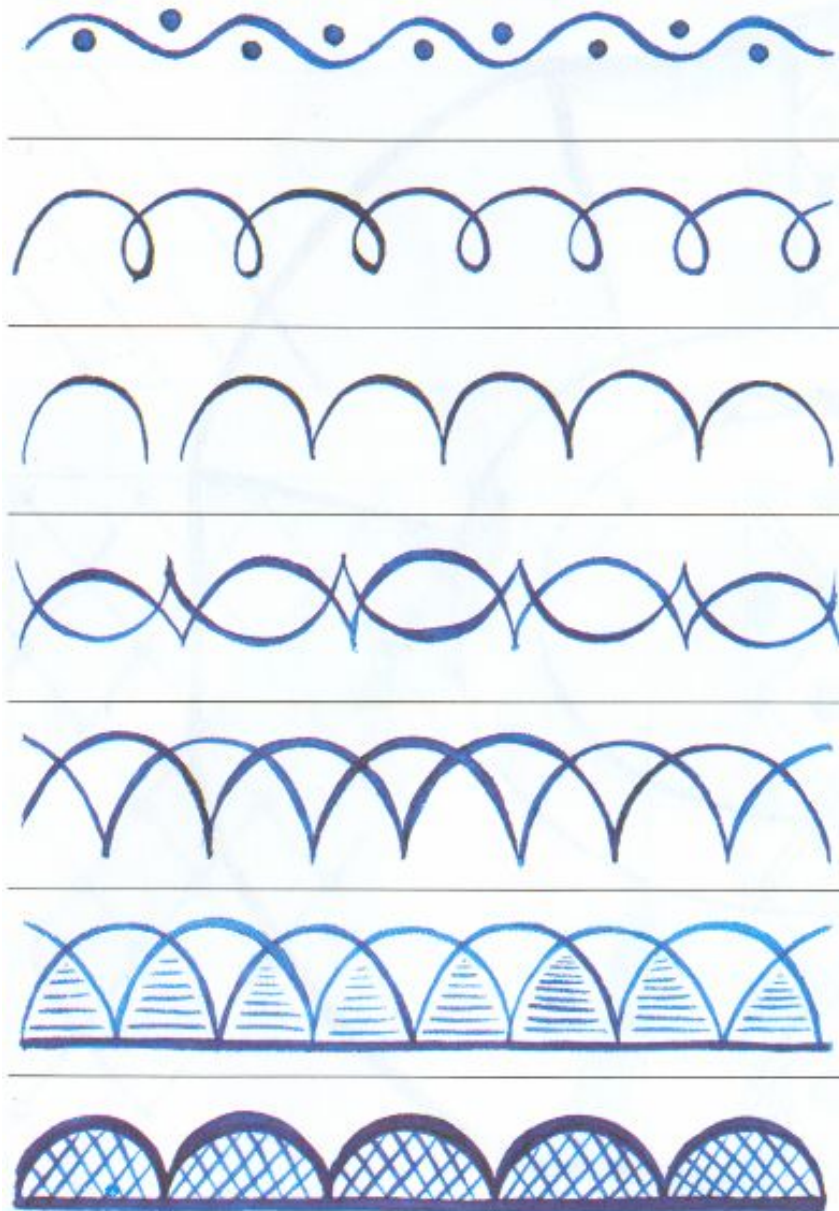
«Капелька»

ЗАНЯТИЕ 5

«Капелька»



Бордюры



Последовательность

росписи птицы



Гжель

Ай да вазы, что за диво, хороши
и та, и та,
Все нарядны и красивы,
расписные, все в цветах!
Здесь и роза и ромашка,
одуванчик, васильки,
С синей сеточкой по краю,
просто глаз не отвести.
Сотворили это чудо не за
тридевять земель
Расписали ту посуду на Руси, в
местечке **Гжель**.
Край фарфорового чуда, а
кругом него леса.
Синеглазая посуда, как весною
небеса.
Вазы, чайники и блюда
Так и светят на столе!
Из раскрашенной посуды



Словарь



Квасник – кувшин с отверстием в центре



Кумган – кувшин похожий на птицу с округлым туловищем, с плоским, выгнутым носиком и ручкой - хвостом.

Задание

1. Учебник стр. 76-81 (страницы могут отличаться если учебник старый) «Гжель».
2. Посмотреть презентацию
3. Посмотреть видео
4. Выполнить задание: нарисуй в альбоме посуду и укрась росписью Гжель.
5. Удачи!



Задание

Вначале нужно вырезать из бумаги выразительную форму посуды. Ручки и носик можно выполнить отдельно, а затем приклеить. Еще лучше, если ты найдешь интересную форму: баночку или бутылочку, облепишь ее ровным слоем пластилина, добавишь интересные лепные детали и покрасишь водоземлюсионной краской.

Лучше всего в самом начале покрыть синей краской носик, ручки, подчеркнуть горлышко или основание сосуда и приступить к основной росписи на тулове сосуда. Тебе понадобятся мягкие круглые кисти.

Начни писать цветок с середины. Набрал только раз краску на одну сторону кисти, прописывай ею весь цветок, накладывая мазок за мазком. Чтобы получился округлый мазок, можно заготовку-форму вращать. Первый лепесток у тебя будет темным: ведь краски на кисти много. Затем цвет будет ослабевать, становясь едва заметным. В этом «угасании» краски и есть особая выразительность росписи — появляется игра тональных переходов от темного к светлому. Цветок постарайся сделать такой величины, чтобы ему легко «дышалось» на белой поверхности формы; можно дополнить его листьями, завитками, точечками.

Вопрос

Как в изделиях гжели проявляется конструктивная, изобразительная и декоративная деятельность? Какая из них главная?

ИСКУССТВО ГЖЕЛИ



Ты, наверное, уже видел необыкновенную на вид посуду, в которой завораживает красота сочетания белого и синего цветов.

Это знаменитая гжельская керамика, или просто гжель.

Где мог увидеть мастер эту особую элегантно-изысканную красоту сочетания белого и синего? Секреты красоты таятся в самой природе, которая всегда остается для художника великим и мудрым учителем.

Недалеко от Москвы находится известный центр гжельской художественной керамики. Он собрал вокруг себя три десятка близлежащих деревень (Турыгино, Гжель, Речицы и др.).

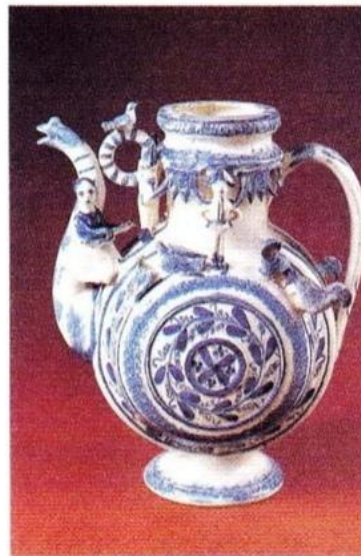
Издавна здесь занимались изготовлением глиняной посуды — край богат залежами гончарных глин. В жарком пламени печи обжигалась, закаливалась глиняная посуда, становясь звонкой и прочной. Вслушайся в слово «гжель» — и ты уловишь в его звучании что-то общее со словами «жечь», «обжигать».

Гжель не всегда была сине-белой. Известно, что 200 лет назад, когда промысел только начинался, мастера создавали изделия из красной глины с многоцветной росписью по белому.

Это *майолика*. Ее делают и сейчас. Присмотришься к гжельской майолике: ее формам, лепным украшениям, нарядной росписи.

Посмотри, как выглядят сосуды, получившие названия «квасник» и «кумган». Они предназначались для праздничных застолий, нередко их дарили на память. Запомни форму этих сосудов.

Современные изделия художников Гжели
Квасник. Гжельская майолика. 18 в.
Кумган. Гжельская майолика. 18 в.



Кумган. Полуфаянс. Гжель. 19 в.
Квасник. Майолика. Гжель. 18 в.

Вслед за майоликой появилась *бело-голубая гжель*. Это фаянс. Расписывалась эта посуда по белой обожженной глине кобальтовой краской черного цвета, а сверху покрывалась глазурью. При обжиге кобальт становился пронзительно синим, а прозрачная полива приобретала блеск.

Давай рассмотрим современные образцы гжели. В ней по-прежнему разливается синь-синевая; словно небеса, синяя гладь рек и озер сошла на белизну посуды.

Кроме посуды мастера Гжели создают и мелкую декоративную пластику — забавные скульптурки людей, животных, сценки из жизни.

Обрати внимание на причудливые декоративные формы фарфоровых изделий. Вот *масленка Рыба-кит*. С какой выдумкой и фантазией она решена! Основание ее окружено лепным орнаментом в виде волн. А крышка — словно ожившая сказка, представленная в образе гигантской рыбы, на теле которой вырос город с обитателями. Все здесь необычно: и струи-завитки, бьющие фонтаном из головы кита, и глаз-цветок, и стройный собор, который одновременно служит ручкой крышки, и строгий орнамент из ромбиков — символических знаков земли. Щедрая фантазия мастерицы преобразила обычный бытовой предмет в яркий художественный образ.



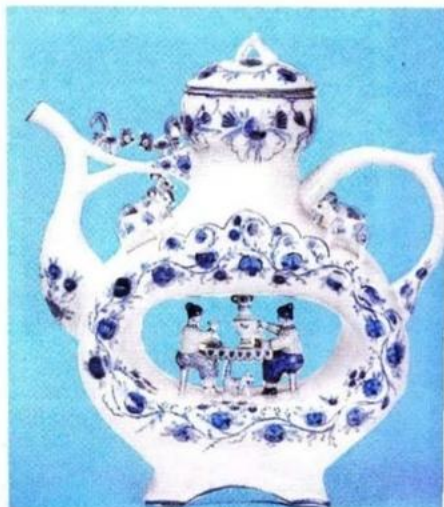
Л. Азарова. Рыба-кит

Создавая это изделие, мастер творил во всех трех видах деятельности: декоративной, конструктивной и изобразительной. Задумайся, в чем проявилась каждая из них.

Вот кvasник с мягкими, обтекаемыми, как бы растянутыми вширь формами. Что в нем особенно тебе нравится? Что делает его художественным произведением? Почему мастер именно так разместил лепные фигурки? Какой смысл прочитывается в декоративных лепных деталях и в росписи? Посмотри, как легкий узор-гирлянда бережно оплетает форму тулова, горлышко и крышечку кvasника, едва касаясь носика и ручки и оставляя нетронутой ослепительную белизну сосуда. И потому он смотрится так празднично, нарядно.

Посмотри еще раз, как взаимосвязаны скульптурные фигурки, нарядная роспись с формой керамического сосуда. Почему они именно такие?

Л. Азарова. Кvasник. 1970-е гг.



Основные элементы гжельской росписи

Каких только форм и росписей не у **72/177** м промысле!

Мастерица набирает краску только на одну сторону кисти и широким круговым движением кладет мазок на поверхность сосуда. Один мазок — лепесток, другой, третий — и вот уже роза готова, и в ней можно различить оттенки черного, постепенный переход от светлого к темному. Такой прием росписи называют «мазок на одну сторону» или «мазок с тенями».



Мазок-пятно дополняет тонкая решительная линия: прямая, волнистая, спиралевидная, округлая. Она то подчеркнет форму цветка, листика, а то вдруг весело обожжет по краю горловины сосуда или рассыплется стебельками, завьется спиралью усков.

Выполнение росписи