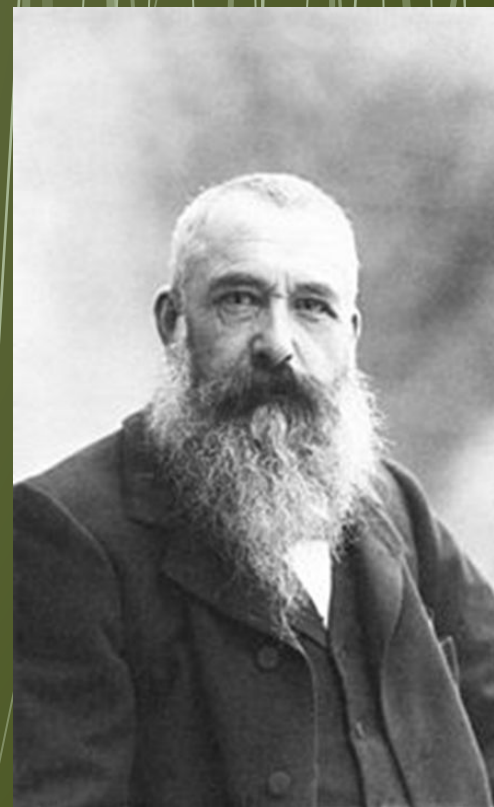


Клод Оскар Моне



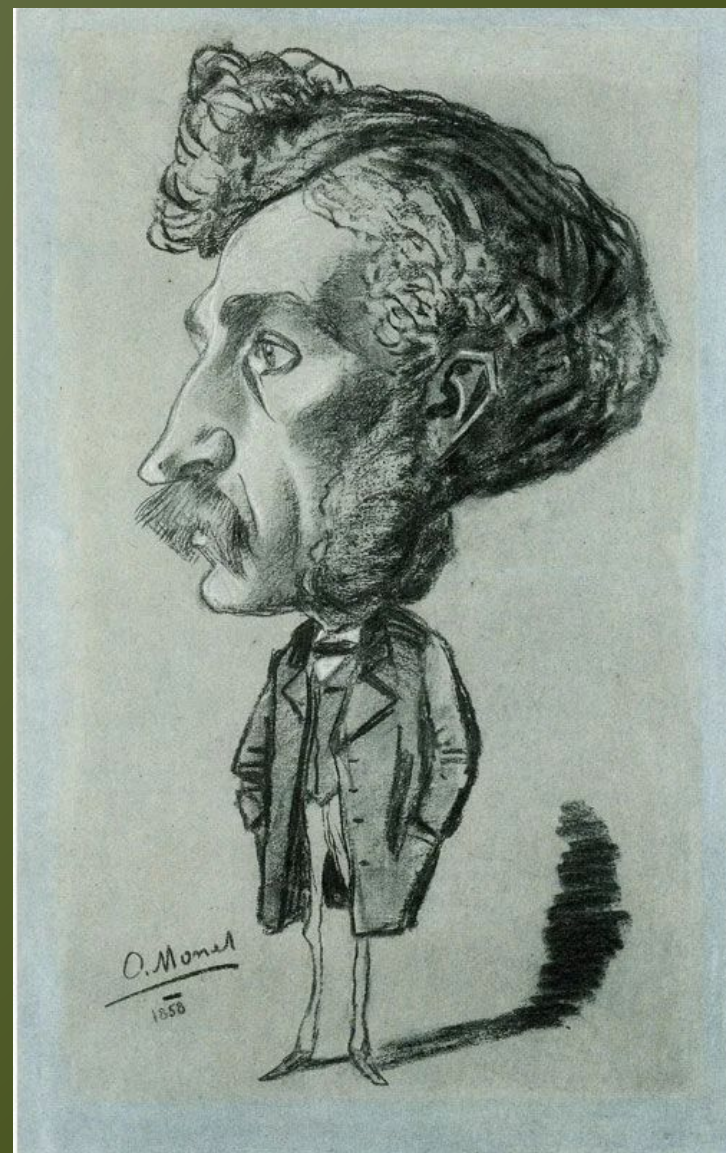
Выполнила: Косухина Анна
ФХО НТ-307 ИЗО

Клод Оскар Моне родился в Париже 14 ноября 1840 года. Когда будущему художнику исполнилось пять лет, его семья переехала в портовый город Гавр на побережье Нормандии, где и прошли детство и ранняя юность Моне.



В школе Моне весьма посредственно успевал по всем предметам, за исключением одного – рисования, где Клод проявил врожденный талант художника, и в первую очередь как карикатурист. В 15 лет он уже продавал свои карикатуры и даже приобрел некоторую известность в местном масштабе.

Приблизительно в то же время Моне познакомился с художником Эженом Буденом, который убедил Клода потренироваться на ландшафтах, и юный Моне, которому тогда было около шестнадцати, обнаружил, что именно в этом и состоит его призвание.



1859-1860 годы Моне проводит в Париже, где изучает искусство. Однако в 1861-1862 годах жизни художника произошли значительные перемены. После службы в армии он возвращается в Гавр, где знакомится с голландским пейзажистом Йоханом Бартольдом Йонкиндом. Как и Буден, Йонкинд сумел вдохновить Моне и оказал ему неоценимую помощь, давая уроки



Ферма в Нормандии. 1861г
81x65см холст/масло

Осенью 1862 года Моне возвращается в Париж и становится учеником Шарля Глейра, известного в то время живописца. Уроки в мастерской Глейра не много дали Моне, но здесь он познакомился с молодыми художниками, некоторые из них стали не только его друзьями, но и вошли в группу импрессионистов.

В мастерской Глейра Моне оставался до 1864 года. На следующий год Парижский салон отобрал две его картины для своей ежегодной выставки, и это была едва ли не единственная возможность для художника стать известным широкой публике.



Завтрак на траве
1865г 217x248см холст/масло

Однако Моне не удалось удержаться на гребне первоначального успеха. В 1867 году безденежье вынудило его вернуться в Гавр. К этому времени у него была возлюбленная, Камила Донсьё, с которой он познакомился в 1865 году, а в 1870 году они поженились.

Вскоре разразилась Франко-прусская война. С целью избежать призыва в армию художник перебрался в Англию. В Лондоне Моне оставался около года и познакомился там с торговцем картинами Полем Дюран-Рюэлем. Он стал другом Моне, начал серьезно поддерживать его. В конце 1871 года Моне возвратился в Париж и нанял дом в Аржантёе, небольшом городке на берегу Сены.



Грин-парк в
Лондоне.
1871г 34x72см
холст/масло

Моне был совершенно очарован лодками, мостами, рекой и природой вокруг Аржантёя, а его картины и рисунки, относящиеся к тому периоду, с полным основанием можно назвать самыми солнечными в его жизни. Аржантёй оставался для Моне домом до 1878 года. Здесь его часто навещали друзья, в том числе Мане, Ренуар и Сислей, и их работы также несут отпечаток счастливой, спокойной атмосферы этого места.



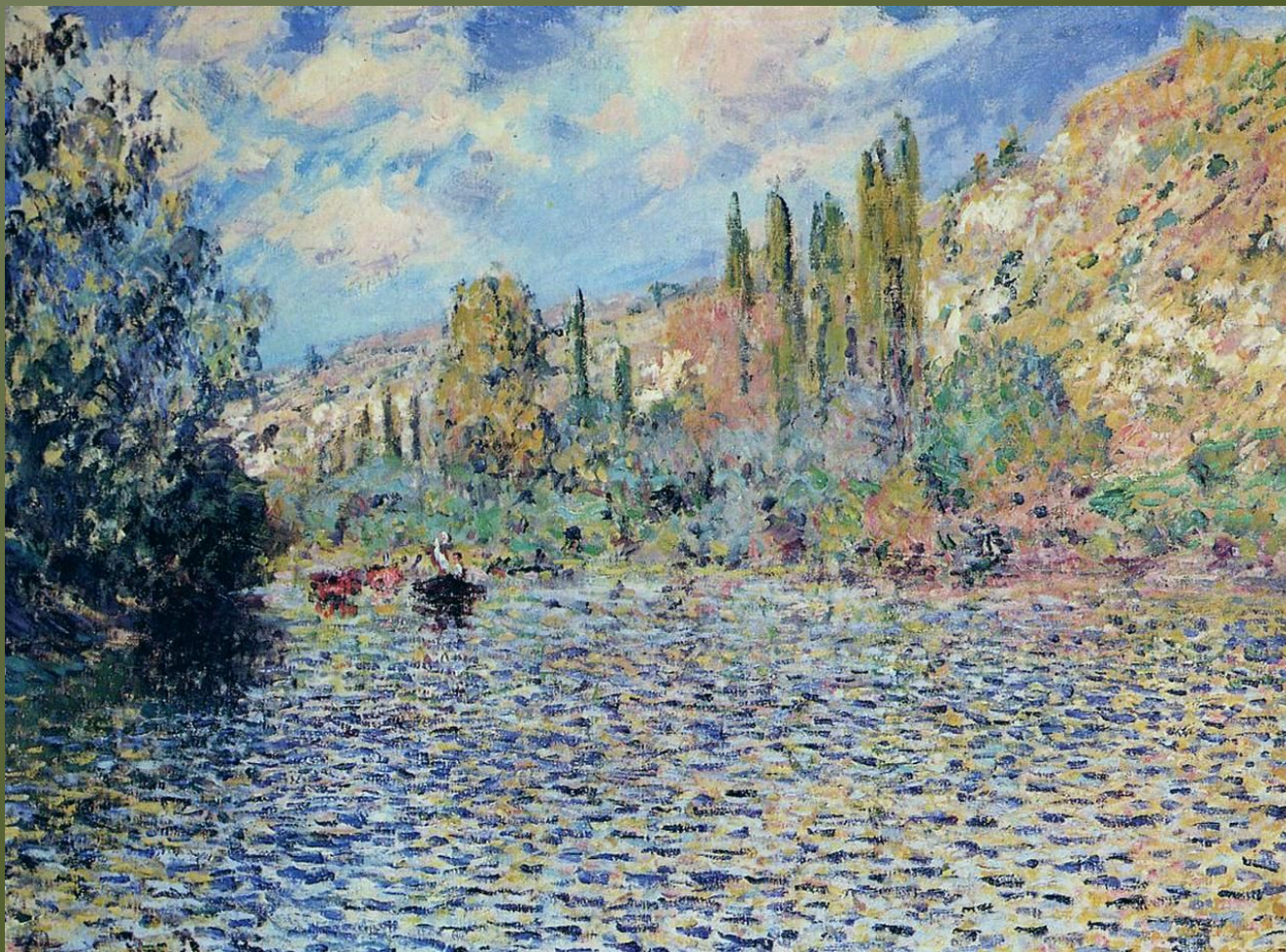
Парусник. 1871г
холст/масло



В 1874 году импрессионисты устроили в Париже групповую выставку своих работ. Впрочем, в то время они называли себя еще «Акционерным обществом художников-живописцев». Это чуть позже кто-то из обозревателей прицепился к названию одной из картин Моне-«Впечатление. Восход солнца», в результате чего и родилось название – импрессионизм.

Сами художники начали официально называть себя импрессионистами с 1877 года.

Подобные выставки помогали импрессионистам понемногу укрепить свою репутацию по мере того, как зрители начинали привыкать к ярким цветам и небрежным мазкам на их полотнах.



Сена в Ветёе
1879г
холст/масло

В 1888 году Моне был вынужден переехать в Ветёй, деревушку на берегу Сены в 65 км к северо-западу от Парижа.

Вскоре после переезда рождается второй сын Моне, Мишель. Однако здоровье Камилы стремительно угасает и в сентябре 1879 года она умирает.

После он женился на Алисе Годеш, и в 1883 переселяется в Живерни, другую деревушку на берегу Сены. Именно здесь Моне и провел остаток своей долгой жизни.



Стога сена в
Живерни 1885г
65x81см
холст/масло

К этому времени карьера Моне круто пошла в гору, и это дает ему возможность выкупить в 1890 году дом, в котором жила его семья.

с Годами его зрение ухудшилось, но не смотря на это Моне прожил последние дни своей жизни.



Большая дорога, ведущая в Аржантёй. Зима 1885г



Дама с зонтиком, повернувшаяся налево,
1886 г.

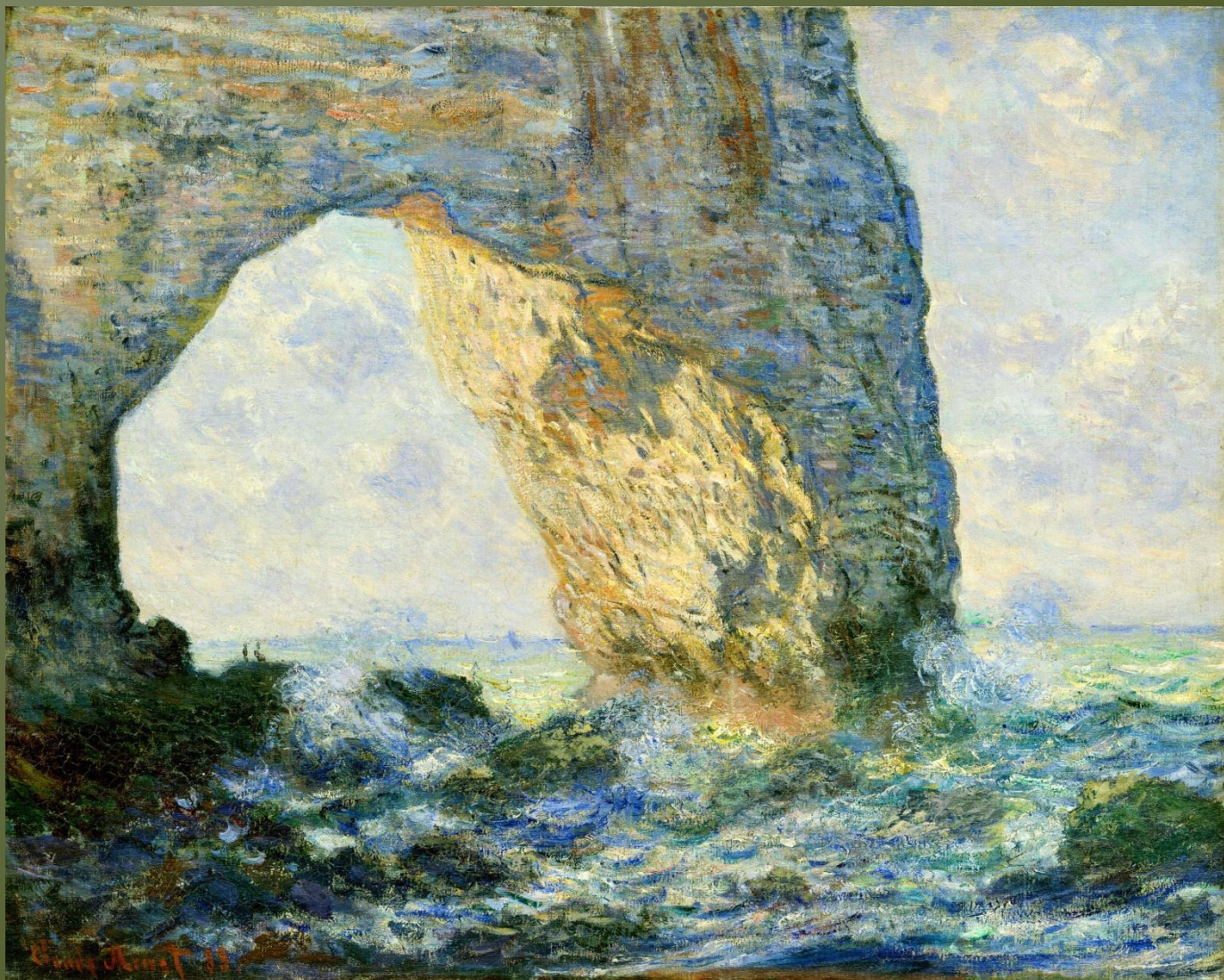
Моделью для этой картины послужила Сюзанна Годеше, ставшая приемной дочерью Моне, после того как он женился на ее матери, Алисе. Художник нарисовал картину парную той, на которой Сюзанна повернута направо, а десятью годами ранее он написал похожую картину со своей первой женой Камиллой. Их этих трех картин « дама с зонтиком повернувшаяся налево» оказалась самой удачной. Она отличается эффектной позой, отчетливым изображением, энергичной манерой письма.



Терраса в Сент-Андрессе,
1867г.



"Кувшинки",
1914-1917г



Маннпорт, Скальные ворота, запад Этрета 1883г
65x81см холст/масло

На картине «Поле маков» (1873), представленной на первой выставке импрессионистов, изображены жена Моне Камила и их сын Жан в поле неподалеку от дома в Аржентёе. Как и на многих других работах Моне, Камила нарисована с зонтиком в руках, и его изящные очертания придают картине особое очарование.



Одержимость Моне цветом и светом вылилась в многолетние исследования и эксперименты, целью которых было зафиксировать на холсте мимолетные, ускользающие оттенки природы.

Рю Монтаргей, Париж 1878г
76x52см холст/масло

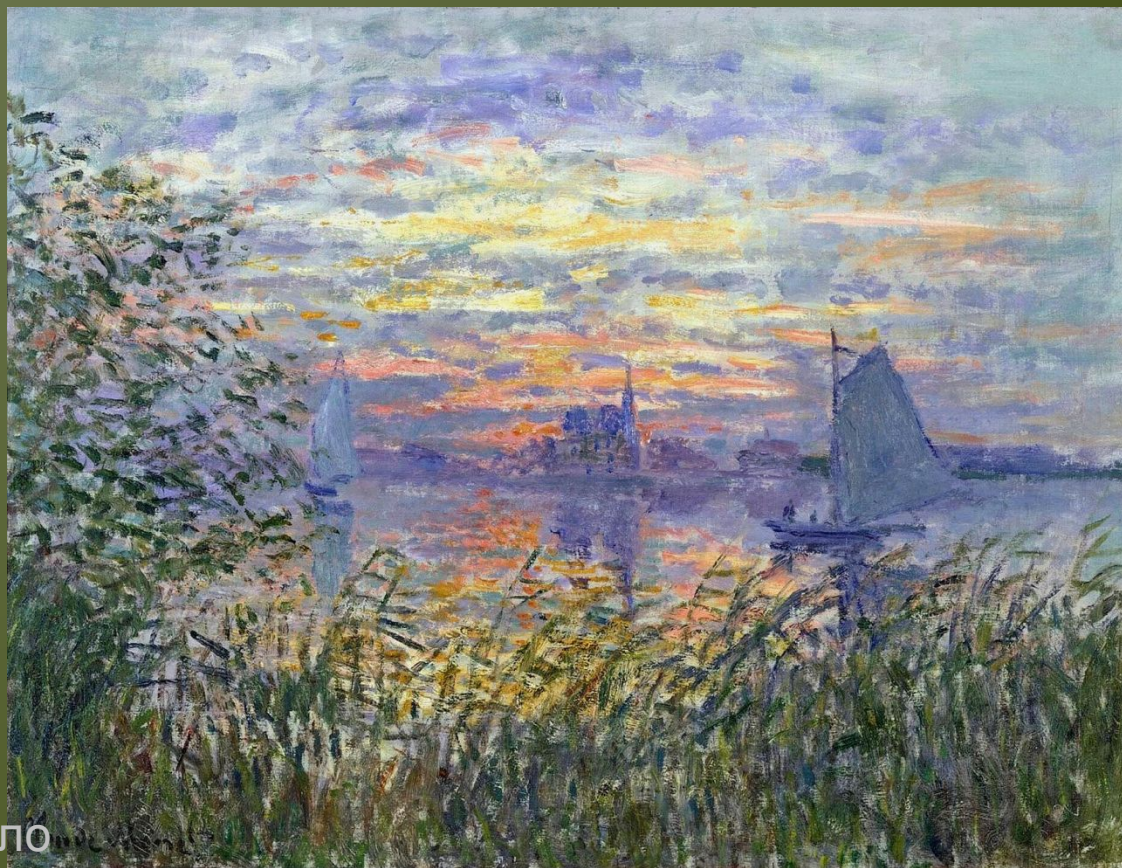




Картины Моне породили новое течение в живописи-импрессионизм, а сам Моне признан величайшим и наиболее типичным представителем этого направления.

Бульвар Капуцинов
1874г 59x79см холст/масло

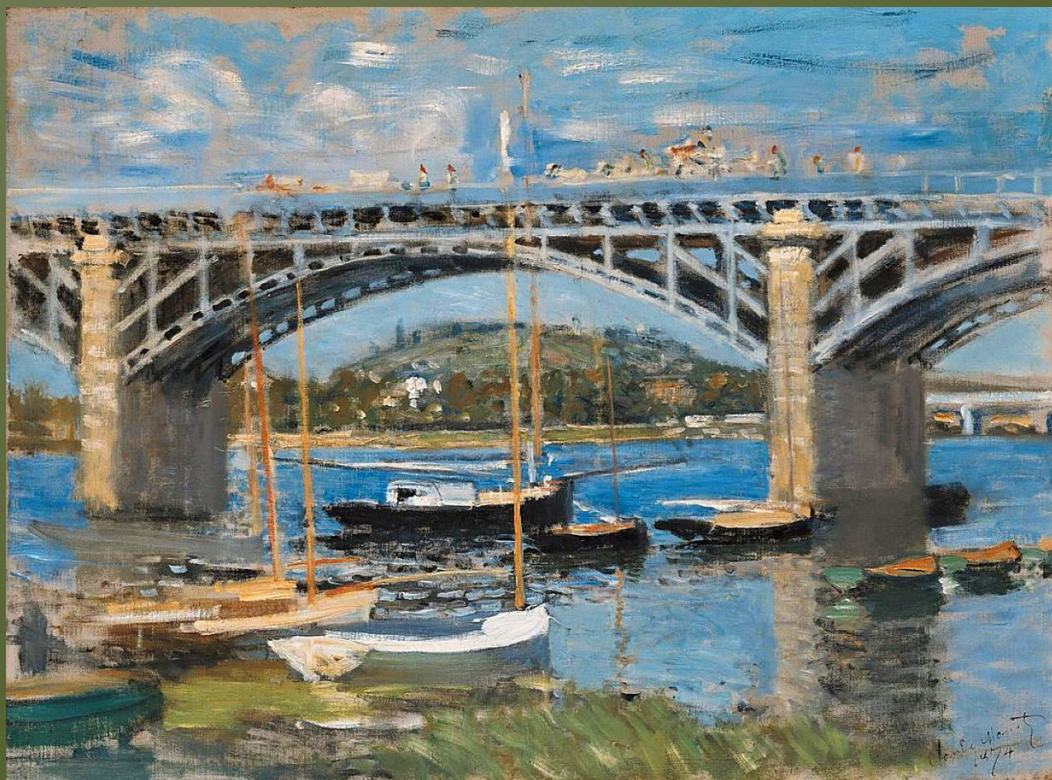
Для всех импрессионистов, и для Моне в особенности, основной целью искусства было запечатлеть ускользающее, мимолетное впечатление. В то время такая мысль казалась революционной и шокировала не меньше, чем неприкрытый реализм. Моне стал знаменем импрессионистов благодаря своей любви ко всему современному и свежей манере письма.



Закат на Сене

1874г 49x65см холст/масло

Для достижения поставленных целей художнику требовались новые технические приемы письма. Моне, в частности, выработал собственную технику письма, наносы на холст короткой кистью широкие грубые мазки, жирные разбросанные точки, черточки, зигзаги и толстые штрихи. Моне одновременно работал над всем пространством картины, веря, как он позже говорил, что « первый слой краски должен покрыть как можно большую часть холста и не важно при этом, на сколько грубо он будет нанесен»



Мост через Сену
1874г 60x81 см
холст/масло