



Формирование поездов

Формирование поездов

Поезда должны формироваться в полном соответствии с **настоящими Правилами**, **сводным графиком движения** и **планом формирования поездов**.



план формирования поездов устанавливает порядок составообразования на станции

(Приложение 6 п. 37 ПТЭ)

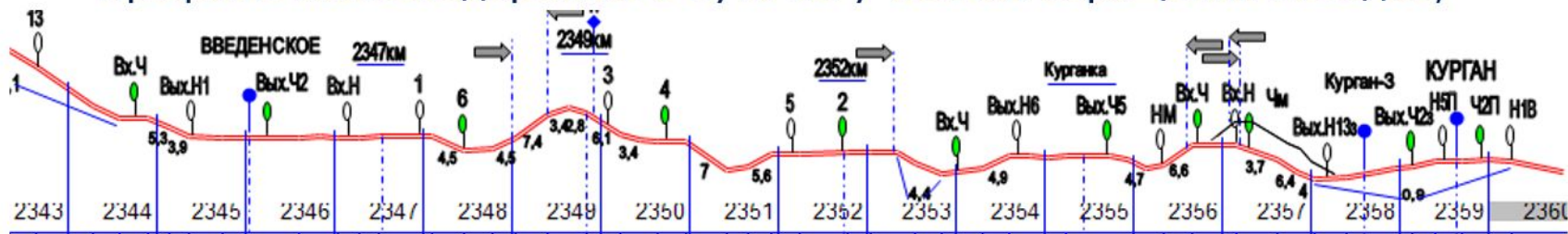
Формирование поездов

Нормы массы и длины грузовых поездов по направлениям и по каждому участку устанавливаются в графике движения и плане формирования поездов и должны соответствовать:

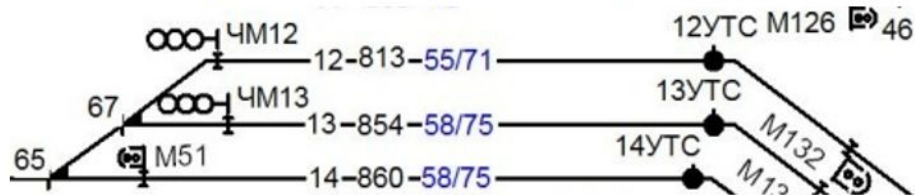
-Типу локомотива;



-Профилю железнодорожного пути на участках обращения поездов;



- Полезной длине приемо-отправочных железнодорожных путей на железнодорожных станциях этих участков;



- На электрифицированных линиях - условиям технологического электроснабжения.
(Приложение 6 п. 37 ПТЭ)

Требования к вагонам при постановке их в поезда

Не допускается ставить в поезда:

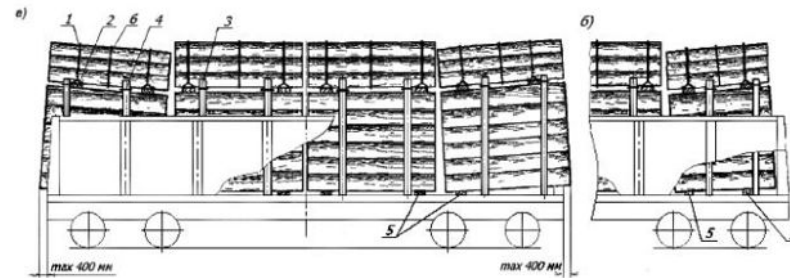
1. вагоны неисправные, угрожающие безопасности движения, а также вагоны, состояние которых не обеспечивает сохранности перевозимых грузов;



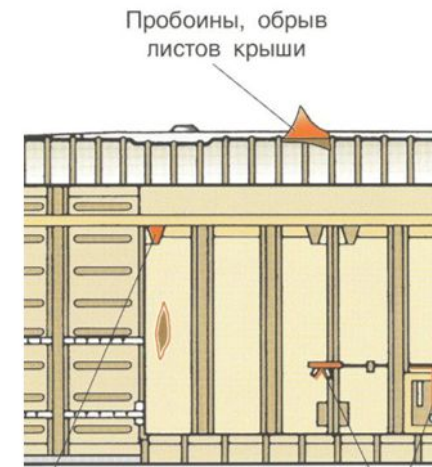
2. вагоны, загруженные сверх их грузоподъемности;



3. платформы и полувагоны, загруженные с нарушением технических условий размещения и крепления грузов;



4. вагоны, имеющие просевшие рессоры, вызывающие перекос кузова или удары рамы и кузова вагона о ходовые части, а также вагоны с неисправностью кровли, создающей опасность отрыва ее листов;



5. вагоны, не имеющие трафарета о производстве установленных видов ремонта, за исключением вагонов, следующих по особым документам, либо по перевозочным документам, как груз на своих осях;



7. платформы, транспортеры и полувагоны с негабаритными грузами, если о следовании таких вагонов не будет дано указаний о возможности их следования;



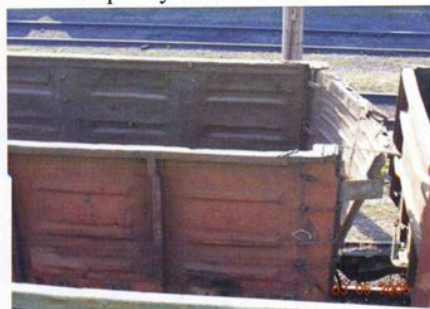
8. платформы с незакрытыми бортами, за исключением случаев, предусмотренных нормами и правилами;



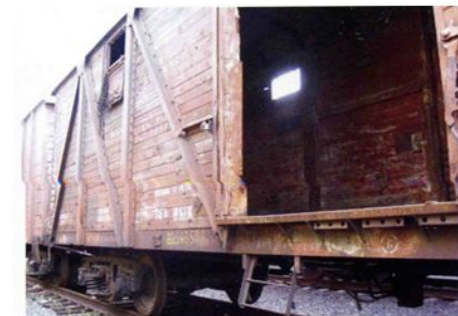
9. вагоны с незакрепленными бункерами, цистерны, хoppers, зерновозы, цементовозы и подобный железнодорожный подвижной состав с открытыми крышками загрузочно-выгрузочных верхних и нижних устройств;



10. полувагоны с открытыми дверями и люками или люками, закрытыми на одну закидку запорного механизма;



11. порожние крытые вагоны с открытыми и не запертыми на дверную закидку дверями;



12. вагоны для перевозки нефтебитума с не очищенными от битума колесными парами по поверхности (кругу) катания.



Вагоны, имевшие сход с рельсов или находившиеся в поезде, потерпевшем крушение или аварию, допускаются к использованию на инфраструктуре, железнодорожных путях необщего пользования только после их осмотра и признания годными для движения.
(Приложение 6 п. 38 ПТЭ)



Постановка в поезда вагонов на особых условиях

Допускается прицеплять к пассажирским поездам дальнего следования нецельнометаллические вагоны служебно-технического назначения.



Во всех пассажирских поездах в первом и последнем вагонах крайние торцовые двери должны быть заперты, а переходные площадки закреплены в поднятом положении.

(Приложение 6 п. 39 ПТЭ)



Помимо случаев, указанных в пункте 39 настоящего приложения, **не допускается ставить в пассажирские и почтово-багажные поезда:**

1. вагоны с истекшими и заканчивающимися в пути следования сроками периодического ремонта и (или) единой технической ревизии;
2. грузовые вагоны, в том числе с опасными грузами.

(Приложение 6 п. 40 ПТЭ)

Включение почтовых и багажных вагонов в состав мотор-вагонного поезда не допускается.

Включение почтовых и багажных вагонов в состав поезда пассажирского допускается только с постановкой их первыми или последними вагонами с соблюдением норм и правил.

(Приложение 6 п. 41 ПТЭ)



Не допускается ставить в грузопассажирские поезда вагоны с опасными грузами, а также порожние цистерны из-под сжиженных газов.



В исключительных случаях на малоинтенсивных линиях (участках), где никакие другие поезда, кроме грузопассажирских не обращаются, может допускаться постановка в них вагонов с опасными грузами (за исключением вагонов с опасными грузами класса I (взрывчатыми материалами) по решению и в порядке, установленном, соответственно, владельцем инфраструктуры, владельцем железнодорожных путей необщего пользования.

(Приложение 6 п. 42 ПТЭ)

При формировании грузовых тяжеловесных и длинносоставных поездов порожние вагоны должны ставиться в последнюю треть поезда. В сборных поездах вагоны подбираются группами по железнодорожным станциям назначения, а сборно-раздаточные вагоны ставятся одной группой.

Приложение 6 п. 43 ПТЭ)

поезд грузовой тяжеловесный - грузовой поезд, масса которого для соответствующих серий локомотивов на 100 тонн и более превышает установленную графиком движения весовую норму на участке следования этого поезда;

поезд грузовой длинносоставный - грузовой поезд, длина которого превышает норму длины, установленную графиком движения на участке следования этого поезда;



Вагоны с опасными грузами ставятся в грузовые поезда в соответствии с условиями перевозок, установленными правилами перевозок грузов на железнодорожном транспорте.



Мотор-вагонный железнодорожный подвижной состав при следовании в ремонт или из ремонта ставится в хвост грузового поезда одной группой.

Приложение 6 п. 43 ПТЭ)



Порядок постановки действующих локомотивов

Действующие локомотивы ставятся в голове поезда и управляются машинистом из передней кабины, если конструкцией локомотива и видом производимых работ не предусмотрено другое.

Тепловозы, имеющие одну кабину управления, и паровозы ставятся в голове поезда для движения передним ходом.

В поездах, которые следуют с двумя или тремя действующими локомотивами по всему участку обращения, в голове поезда ставится локомотив, имеющий более мощные компрессоры (паровоздушные насосы).

(Приложение 6 п. 58 ПТЭ)



Порядок постановки действующих локомотивов в поезда повышенной массы и длины, а также прицепка к поездам действующих локомотивов, которые следуют на часть участка, и условия их обращения, обеспечивающие безопасность движения, устанавливаются, соответственно, владельцем инфраструктуры, владельцем пути необщего пользования.



Для маневровых передвижений локомотивов с двумя и более кабинами управления или работающих по системе многих единиц, соответственно, владелец инфраструктуры, владелец железнодорожных путей необщего пользования в зависимости от местных условий устанавливает порядок управления локомотивом.

(Приложение 6 п. 58 ПТЭ)



Пересылка локомотивов в холодном и горячем состоянии

Локомотивы, отправляемые в недействующем состоянии, должны быть подготовлены к постановке в поезда в соответствии с порядком, установленным, соответственно, владельцем инфраструктуры, владельцем железнодорожного пути необщего пользования и включаться в них по согласованию с владельцем локомотива, при этом недействующие локомотивы могут ставиться вслед за ведущим локомотивом.



(Приложение 6 п.60 ПТЭ)

Локомотивы, моторвагонный железнодорожный подвижной состав в недействующем состоянии отправляются по заявкам их владельцев, руководителей ремонтных предприятий после технического обслуживания и комиссионной проверки их технического состояния, что оформляется соответствующим актом. В акте, который предъявляется вместе с заявкой, указывается разрешаемая скорость следования локомотива, моторвагонного железнодорожного подвижного состава. Второй экземпляр акта вручается проводнику локомотива, моторвагонного железнодорожного подвижного состава, третий экземпляр остается у отправителя.



(Приложение 18 п. 7 ИДП)

Электровозы и тепловозы, отправляемые в недействующем состоянии, ставятся в грузовом поезде вслед за ведущим локомотивом

не более двух односекционных



или одного трехсекционного или двухсекционного локомотива.



(Приложение 18 п. 7 ИДП)

При пересылке по указаниям ОАО "РЖД" значительного числа локомотивов разрешается отправлять локомотивы с нагрузкой не более 8,1 т на погонный метр плотками в количестве от 3 до 10 двухсекционных, 7 трехсекционных или 20 односекционных локомотивов (не считая ведущего локомотива) в сопровождении не менее 3 проводников локомотивов на каждые пять локомотивов. Ведущим локомотивом при этом может быть один из локомотивов плотки, если эта серия допущена к обращению на данном участке, или участковый локомотив.



Положение о порядке пересылки локомотивов и мотор-вагонного подвижного состава на инфраструктуре железнодорожного транспорта ОАО «РЖД» утвержденное распоряжением №1873р от 26.08.2011г.

Пересылка электровозов и тепловозов в порядке регулировки парка на участках их обращения осуществляется не более пяти в сплотке без сопровождения локомотивной бригады при температуре наружного воздуха для:

электровозов - при плюсовой температуре и отсутствии снежного покрова;
тепловозов - не ниже + 10 градусов.



В случае пересылки недействующих одиночных локомотивов из пунктов оборота без сопровождения локомотивными бригадами контроль за их состоянием возлагается на локомотивную бригаду ведущего локомотива

Положение о порядке пересылки локомотивов и мотор-вагонного подвижного состава на инфраструктуре железнодорожного транспорта ОАО «РЖД» утвержденное распоряжением №1873р от 26.08.2011г.

Во всех остальных случаях пересылка осуществляется не более трех электровозов в сплотке с поднятыми токоприемниками и с обязательным включением мотор-вентиляторов электровозов и дизель-генераторной установки тепловозов в сопровождении каждого не участвующего в тяге локомотива одним машинистом или помощником машиниста с правом управления локомотивом.



Положение о порядке пересылки локомотивов и мотор-вагонного подвижного состава на инфраструктуре железнодорожного транспорта ОАО «РЖД» утвержденное распоряжением №1873р от 26.08.2011г.

