

2 октября

The background of the image features a warm, orange-to-red gradient. In the upper right, there are several rolled-up white documents, likely blueprints or technical drawings, with some faint lines and text visible. The overall composition is clean and professional, emphasizing technical and educational themes.

**День профессионально-
технического образования**

The lower portion of the image shows a collection of tools, including several pairs of pliers and screwdrivers, resting on a surface. The tools have black and red handles, and their metal heads are visible. The background behind the tools is a light, technical drawing or blueprint, reinforcing the theme of technical education.

В этот день все учебные заведения среднего профессионального образования отмечают свой профессиональный праздник - День рождения системы профессионально-технического образования.

2 октября свой профессиональный праздник отмечают преподаватели, мастера производственного обучения и все работники системы профессионального образования страны.



2 октября 1940 года был принят указ Президиума Верховного Совета СССР «О государственных трудовых резервах СССР», которым были определены три типа училищ:

- ремесленные;
- железнодорожные училища;
- школы фабрично-заводского обучения.

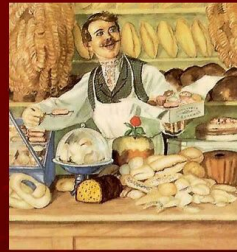
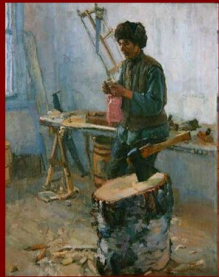
Эти училища

носили название ФЗО.



История создания профтехобразования.

Профессиональное образование начало свое становление еще во времена Древней Руси. Многочисленные археологические находки неопровержимо свидетельствуют, что в Древней Руси было превосходно налажено производство различных предметов обихода, оружия, одежды, украшений и т.д.



**ремесленники
на Руси**



Однако настоящее становление профессионального образования пришлось на времена царствования Петра I, который отводил образованию роль одной из важнейших опор государственной политики.



Петр I и его единомышленники сделали очень много для зарождения профессиональных учебных заведений . Он верил, что Россия имеет огромный потенциал, как людских, так и природных ресурсов.

Более 300 лет тому назад Петр I решил построить фактически новое экономически развитое государство - с новыми заводами и налаженными торговыми отношениями с европейскими государствами. Он верил, Россия имеет огромный потенциал, как людских, так и природных ресурсов.

Экономический подъем Российской державы Петр видел, прежде всего, в развитии промышленности. Он был уверен, что

1) русские мастера могут изготавливать все необходимое для полноценного развития российской державы,

2) и в том что нужно активно налаживать торговые отношения с западными государствами, но таким образом, чтобы как можно больше товаров экспортировать, и как можно меньше импортировать.



Первая ремесленная школа называлась "Школа навигационных и математических наук", была основана **в Москве 14 января 1700 года.**

Это первое в России и второе в Европе специализированное техническое учебное заведение, в котором готовили инженеров, судостроителей и многих других специалистов высшего и среднего уровня, вплоть до писарей.

Первая ремесленная школа называлась "Школа навигационных и математических наук", была основана в Москве 14 января 1700 года. Это первое в России и второе в Европе специализированное техническое учебное заведение, в котором готовили инженеров, судостроителей, геодезистов и многих других специалистов высшего и среднего уровня, вплоть до писарей.



В период с 1701 по 1721 года были открыты медицинская, артиллерийская и инженерная школы в Москве, морская академия и инженерная школа в Петербурге, горные школы при Уральских и Олонецких заводах. Профессиональное образование в те времена являлось делом государственной важности.

В период с 1701 по 1721 года были открыты медицинская, артиллерийская и инженерная школы в Москве, морская академия и инженерная школа в Петербурге, горные школы при Уральских и Олонецких заводах. Профессиональное образование в те времена являлось делом государственной важности, поэтому любое неповиновение царским Указам сурово каралось, вплоть до смертной казни. Поскольку российская промышленность нуждалась в специалистах (кораблестроителях, моряках, металлургах, артиллеристах) петровская школьная реформа была направлена, в первую очередь, на получение подростками профессиональных знаний и технической грамотности. Под его руководством были созданы



Медицинская академия



Инженерный замок

Период с 1888 до 1917 года характеризуется наиболее активным развитием российской системы профессионального образования. Утвержденные в 1888 году, во времена правления Александра III, "**Основные положения о промышленных училищах**" на законодательном уровне установили единую систему разрозненных ранее профессионально-технических учебных заведений. С этого времени профтехучилища начали подразделять по трем типам:

средние технические училища - готовили техников, которые могли работать помощниками инженеров и других руководителей промышленных предприятий;
низшие технические училища - готовили рабочих для определенной сферы производства;
ремесленные училища -



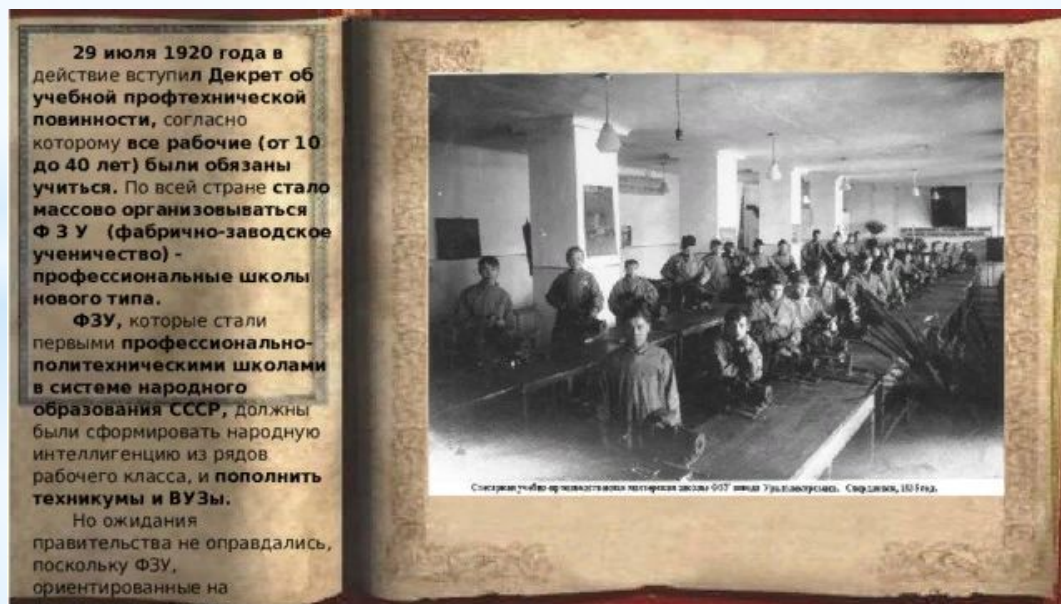
Настоящий расцвет профессионального образования пришелся **на конец 19 - начало 20 века**. Период с 1888 до 1917 года характеризуется наиболее активным развитием российской системы профессионального образования.

С этого времени профтехучилища начали подразделять по трем типам :

- **средние технические училища** - готовили техников, которые могли работать помощниками инженеров и других руководителей промышленных предприятий;
- **низшие технические училища** - подготавливали рабочих для определенной сферы производства;
- **ремесленные училища** - обучали определенному ремеслу, чаще всего связанному с бытом населения.



29 июля 1920 года в действие вступил «Декрет об учебной профтехнической повинности», согласно которому все рабочие (от 10 до 40 лет) были обязаны учиться. По всей стране стало массово организовываться ФЗУ (фабрично-заводское ученичество) - профессиональные школы нового типа.



В 1940 году большая часть школ **ФЗУ** были реформированы в школы **ФЗО (фабрично-заводское обучение)**, а Президиум Верховного Совета СССР принял Указ о ГТР (Государственные Трудовые Резервы). Согласно этому указу в СССР было учреждено два типа учебных заведений:

- **школы ФЗО - на протяжении 6 месяцев** эти школы занимались подготовкой рабочих массовых профессий;
- **железнодорожные и ремесленные училища - на протяжении двух лет** эти училища занимались подготовкой квалифицированных рабочих.



ФЗУ (школа фабрично- заводского ученичества)

Учеба в ФЗУ была исключительно добровольной

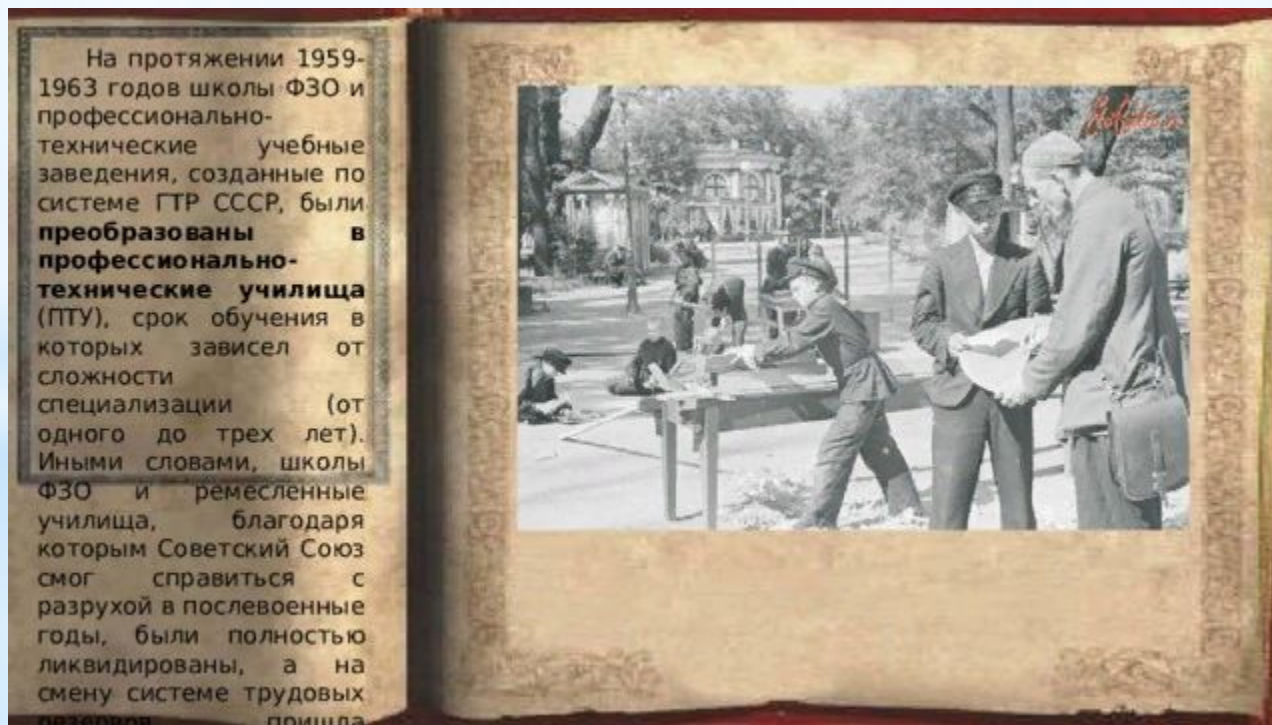
Учащиеся ФЗУ обеспечивались питанием, стипендией и общежитием. Кого попало в ФЗУ не брали. Право учиться в ФЗУ надо было заслужить!

The block contains three small inset photographs: one showing a classroom with students at long tables, another showing a student working at a desk, and a third showing a student working at a desk in a workshop-like setting.

В мае 1946 года Главное управление Трудовых Резервов и Комитет по распределению рабочей силы были преобразованы в Министерство Трудовых Резервов. При этом большое внимание уделялось и повышению профессионального уровня преподавательского состава школ ФЗО и училищ.



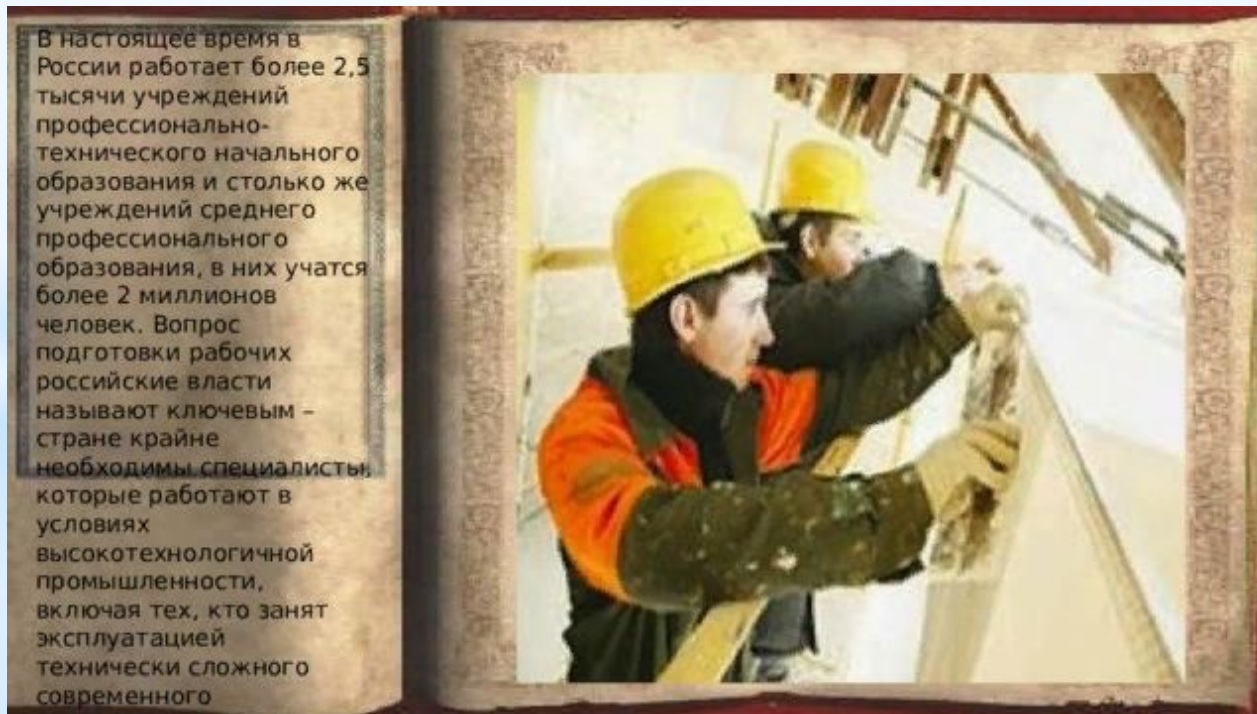
На протяжении 1959-1963 годов школы ФЗО и профессионально-технические учебные заведения, созданные по системе ГТР СССР, были преобразованы в профессионально-технические училища (ПТУ), срок обучения в которых зависел от сложности специализации (от одного до трех лет).



В период 1970 - 1980 гг. в практику входят методы проблемно-развивающего обучения, делаются попытки формирования творческого начала у учащихся, основанные на самостоятельном разрешении проблемных ситуаций и задач.



В настоящее время в России работает более 2,5 тысячи учреждений профессионально-технического начального образования и столько же учреждений среднего профессионального образования, в них учатся более 2 миллионов человек.





ПОЗДРАВЛЯЕМ
с Днем
профтех-
образования

Профессиональное образование прошло свой путь от первой школы математических и навигационных наук, горнозаводских школ на Урале, школ фабрично-заводского обучения (ФЗО), профтех-школ, ремесленных училищ, профессионально-технических училищ (ПТУ), средних профтехучилищ (СПТУ) к непрерывному профессиональному образованию: профессиональное училище (ПУ), профессиональный лицей (ПЛ), колледж, ВУЗ, аспирантура.



ПОЗДРАВЛЯЕМ
С ДНЁМ
ПРОФТЕХОБРАЗОВАНИЯ

