

Класс Птицы

Класс оперённых, теплокровных, яйцекладущих позвоночных, чьи передние конечности имеют форму крыльев. На сегодняшний день на Земле обитает более 9800 различных видов.



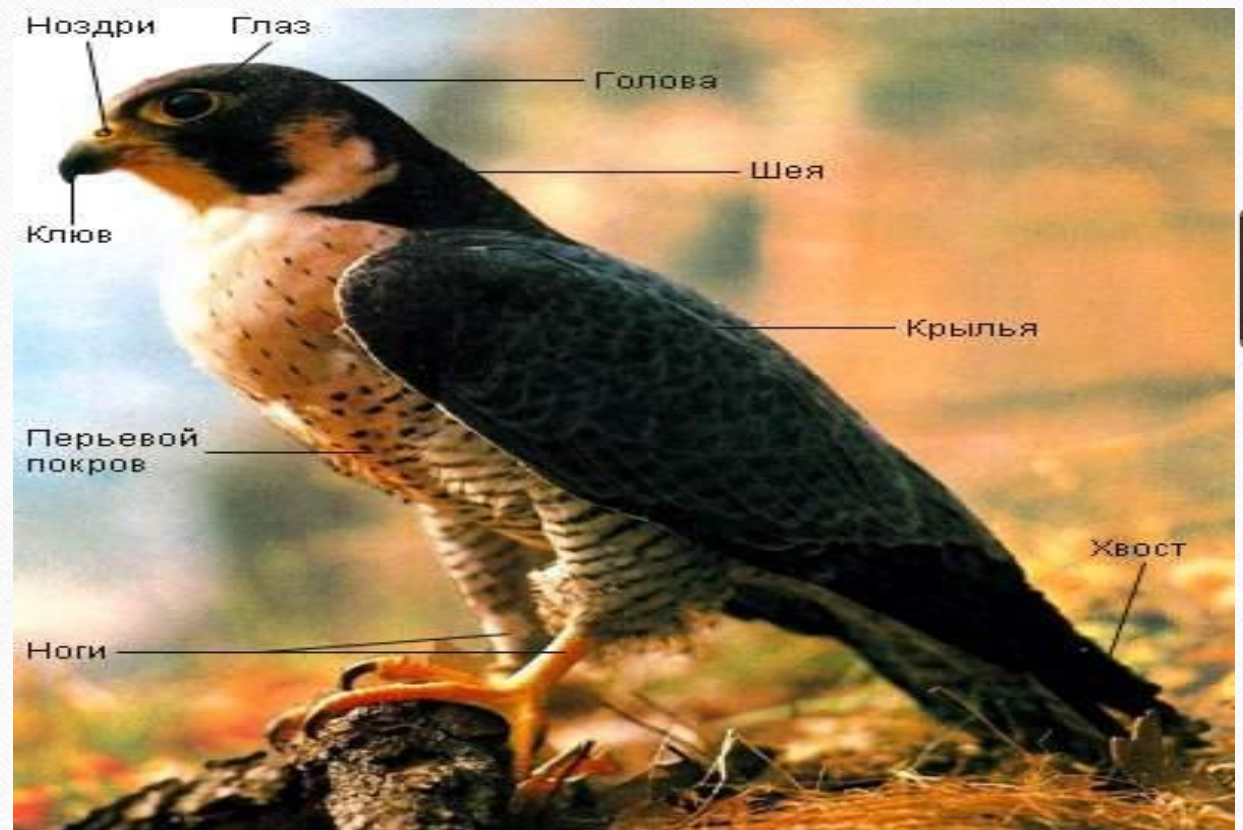
Птицы – класс высокоразвитых теплокровных позвоночных животных, передние конечности которых в ходе эволюции превратились в крылья.

Внешнее строение

Тело птицы состоит из головы, шеи, туловища, передних и задних конечностей и хвоста.

На голове расположены ротовая полость и органы чувств.

Челюсти заканчиваются роговыми покровами, образующими клюв.



Приспособления

Шея отличается большой подвижностью.

Тело является опорой для прочного крепления крыльев.

Хвост у птиц сильно укорочен и выполняет рулевую функцию.

Скелет облегчен

Наличие крыльев



Кожа и перья

Тонкая двуслойная кожа лишена потовых желёз и покрыта пухом и перьями. Перья разделяются на служащие для полёта маховые и рулевые и на одевающие тело покровные. Маховые и рулевые перья большие и жёсткие, покровные (контурные и пуховые) – небольшие и мягкие.



Значение перьев

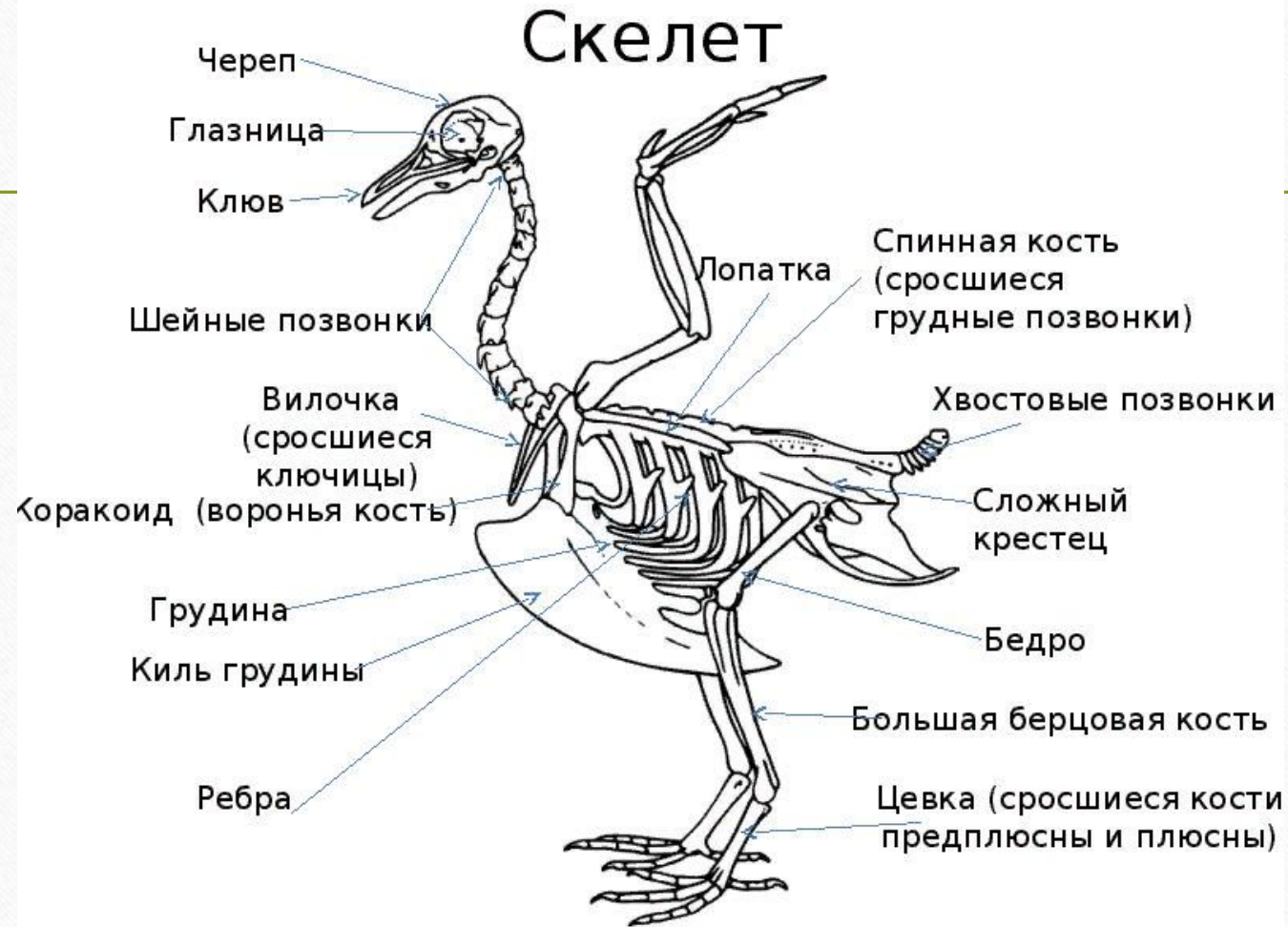
У основания хвоста имеется единственная наружная железа — **копчиковая**.

Её выделениями птица смазывает свои перья, которые за счёт этого не намокают и становятся упругими и эластичными.

Перья поддерживают тело птицы в воздухе и способствуют поддержанию постоянной температуры тела.

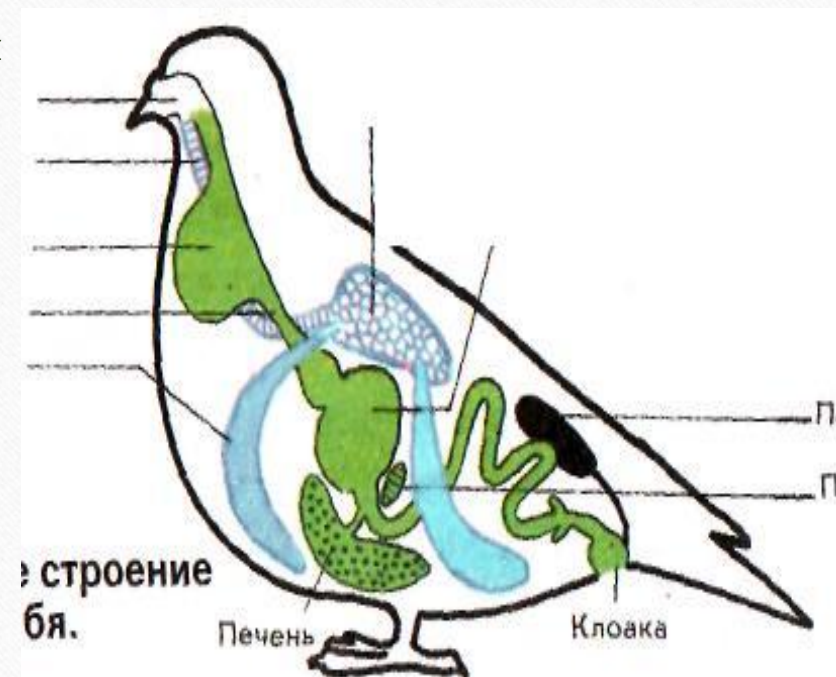


Внутреннее строение



Дыхательная система (лёгкие и воздушные мешки)

- Птицы отличаются своеобразным строением дыхательной системы. Бронхи, пронизывающие небольшие лёгкие, соединены с десятком воздушных мешков.
- При вдохе воздух поступает **в лёгкие и в мешки**, при выходе **в лёгкие проходит насыщенный кислородом воздух из воздушных мешков**. Таким образом увеличивается интенсивность газообмена.
- Кроме того, **воздушные мешки** позволяют изменять плотность тела при нырянии, а также предохраняют внутренние органы от перегрева, удаляя избыток тепла.



Кровеносная система птиц

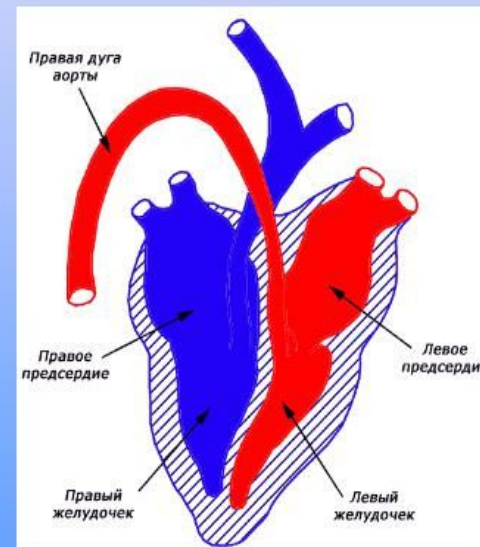
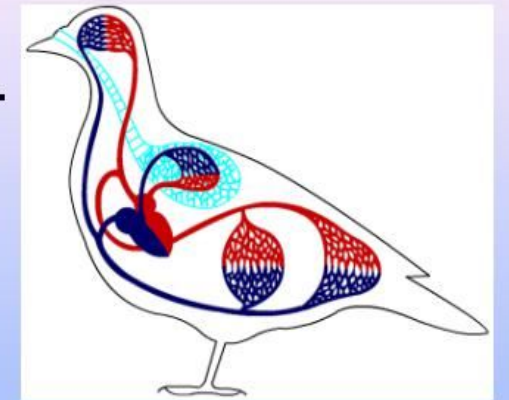
Птицы – теплокровные животные с интенсивным обменом веществ и температурой тела 38–45 °С.

Интенсивное кровообращение обеспечивается большим объёмом четырёхкамерного сердца и большей частотой его сокращения (до 1000 ударов в минуту у колибри).

У птиц два круга кровообращения.

КЛАСС ПТИЦЫ

Кровеносная система замкнутая. Кровь течет по двум кругам кровообращения.



Сердце состоит из четырех камер: двух желудочков и двух предсердий. Артериальная и венозная кровь не смешиваются.

Выделительная система



Выделительная система птиц состоит из пары почек и мочеточников, открывающихся в клоаку.

Мочевого пузыря нет, поэтому моча выделяется очень часто, в виде густой белой кашицы.

С чем связана такая особенность выделительной системы птиц? Ответ обоснуйте.

Органы выделения птиц – крупные бобовидные тазовые почки.

Головной мозг достаточно большой, развиты большие полушария, средний мозг и мозжечок.

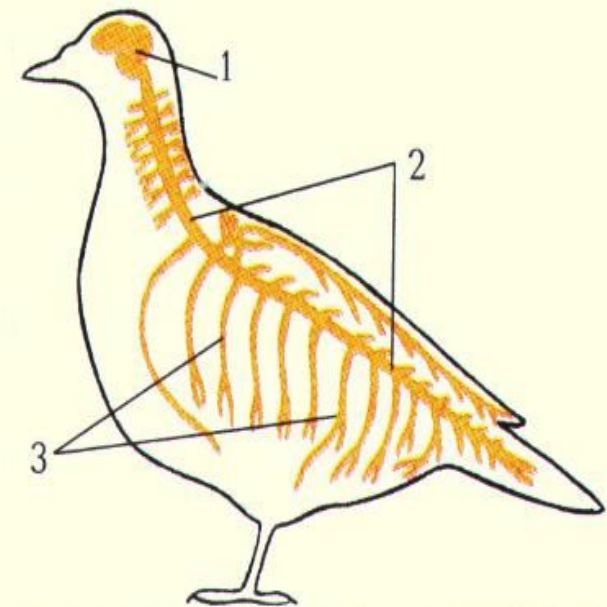
У птиц **хорошо развиты зрение, слух**, а чувство равновесия; обоняние и вкус развиты плохо.

Глазные яблоки большие и малоподвижные; ограниченность поля зрения компенсируется подвижностью шеи.

Слух особенно хорошо развит у охотящихся в темноте птиц; пещерные птицы ориентируются при помощи **эхолокации**.

Нервная система птиц

1. Головной мозг;
2. Спинальный мозг;
3. Периферическая нервная система.

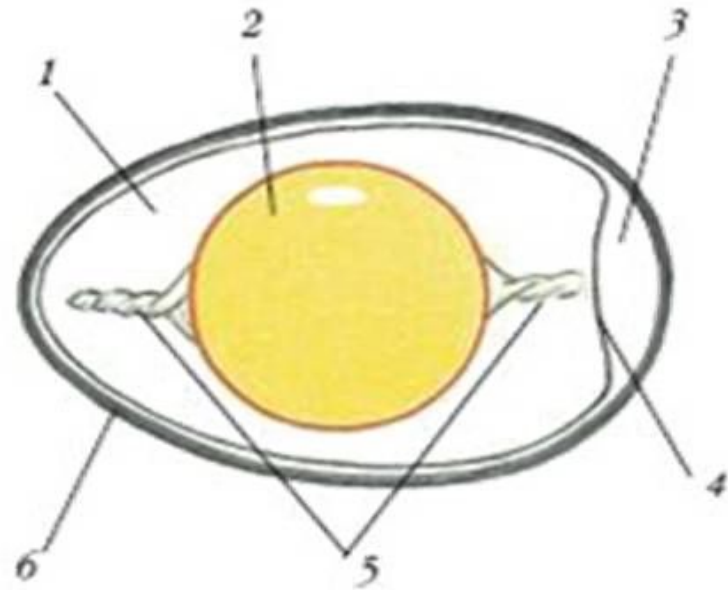


Пищеварительная система **птиц** в связи с приспособлением к полету изменилась



- ✓ Утрачены зубы.
- ✓ В пищеводе мешковидное расширение – зоб.
- ✓ Желудок делится на две части: железистую и мускулистую (для механического измельчения пищи).
- ✓ Большая длина тонкого кишечника (более полное усвоение).

Размножение птиц



Строение яйца: 1-белок; 2-желток; 3-воздушная камера; 4-подскорлуповая оболочка; 5-канатики; 6-скорлупа.

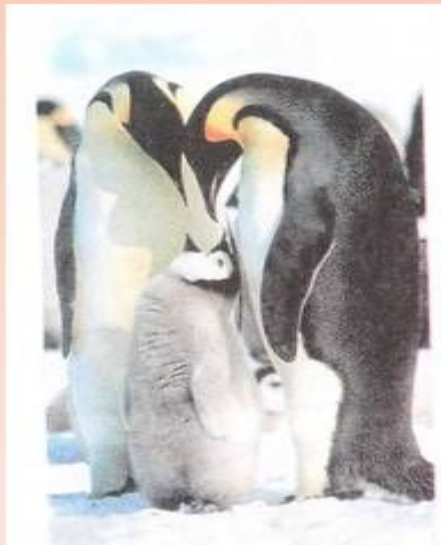


Птенцы выводковых (1) и гнездовых (2) птиц

. У самцов развиты парные половые железы – семенники, в то время как **у самок** сохраняются только левый яичник и яйцевод.

Семяпроводы от семенников **впадают в клоаку** (лишь у примитивных птиц имеется копулятивный орган).

Разнообразие птиц



Обитание

Птицы – экологически успешная группа животных, «захватившая» воздушную стихию от Арктики до Антарктиды, от уровня моря до высокогорий.



Отряды птиц



Африканский страус

Отряд Страусообразные

характеризуются общими чертами- **отсутствием способностей летать.**

У всех **недоразвиты крылья, но развиты ноги**, на которых бывает от двух до четырёх пальцев, направленных вперёд,

Самцы бывают высотой 2,7 м и массой 90 кг.

Все хорошо бегают, развивая скорость около 50 км/ч.

Скелет не пневматизирован, **киль отсутствует, перья имеют простое строение (без бородок).**

Их объединяют общие особенности брачного поведения: **насиживанием яиц и воспитанием птенцов занимаются самцы.**

Эти птицы-кочующие, один самец водит 3-4 самок. В гнездах страусов, живущих на юге Африки, бывает до 80 яиц. **Насиживают кладку по очереди: днем-самка, ночью-самец. Инкубация длится 42 дня.**

Страусята вылупляются зрячие, покрытые пухом и способные к передвижению. (выводковые)



Самец страуса

Отряд Нандуобразные



- Отряд Нандуобразные, Бегающие, или Бескилевые птицы - объединяет **крупных нелетающих птиц, значительно мельче страусов**. Рост самца нанду около 150 см, масса 50 кг.
- Киль грудины отсутствует, передняя конечность недоразвита, скелет не пневматичен.
- Голова и длинная шея покрыты **мелкими перышками**, ноги сильные, но уже **не с двумя, а с тремя пальцами**.
- Рулевых перьев нет. Оперение серого цвета.
- Самцы отличаются от самок **только размерами**.
- **В отряде одно семейство**. Распространен отряд в Южной Америке. **Северный нанду** населяет степи Бразилии и Аргентины, **а длинноклювый**, или дарвинов, нанду распространен в Патагонии и в горных степях Анд. Он мельче северного нанду, темнее, имеет более слабые ноги и более длинный клюв.

Питаются нанду растительной пищей, а кроме того моллюсками, ящерицами и червями.

Отряд Казуарообразные



- Крупные **нелетающие птицы**, имеющие еще **более недоразвитые передние конечности**.
- Рулевых перьев **нет**.
- Ноги **сильные, трехпалые**.
- **Перья двуветвистые**, так как побочный ствол пера имеет такие же размеры, как и основной.
- Отряд распространен в Австралии, на Новой Гвинее и на некоторых рядом расположенных островах. **В отряде 2 семейства: казуаровые и эму. Всего 4 вида.**
- **К семейству казуаровых принадлежат крупные тяжеловесные птицы**, имеющие сжатый с боков клюв и роговой «шлем» на голове.
- В отличие от других не летающих птиц (страусоподобных), казуары **населяют лесные заросли**. Распространены они на Новой Гвинее и прилежащих островах (Ару, Серам и др.) и на полуострове Кейп-Йорк (Австралия).

Отряд Гусеобразные



Лебедь-шипун.

- Гусеобразные, или пластинчатоклювые — отряд новонёбных птиц, в котором наряду с такими знакомыми птицами как гуси, утки, лебеди состоят и более экзотические семейства, как например паламедеи из Южной Америки. Гусеобразные являются весьма распространённым отрядом и играют большую роль в биосфере умеренных широт Земли. Некоторые виды гусеобразных имеют также сельскохозяйственное значение

Отряд Дневные Хищные.



• Гриф
Гималайский

Сип Белоголовый

- Самые крупные из хищных птиц нашей страны — белоплечий орлан и черный гриф (общая длина 110—115 см, размах крыльев около 2,5 м, масса 8—10 кг), самый мелкий — амурский кобчик (общая длина 27—30 см, масса 120—150 г).

Для всех видов хищных птиц **характерен крепкий, загнутый крючком клюв, основание которого одето голой ярко окрашенной (обычно в желтый цвет), подчас будто лакированной кожей — восковицей,** где открываются наружные отверстия ноздрей.

- **Ноги умеренной длины** (кроме длинноногой птицы-секретаря), **но очень сильные, с серповидно-изогнутыми острыми когтями** (слабые, почти плоские когти у птицы-секретаря да у падальщиков: кондоров, грифов, каракар).
- Пальцы относительно длинные, на подошвенной их стороне имеются подушечки, помогающие удерживать добычу.

Сип Белоголовый



Телосложение плотное, оперение жесткое, прилегающее.

Лапы у многих видов желтые (реже красные или серо-синие), **глаза** коричневые или серые (очень редко желтые).

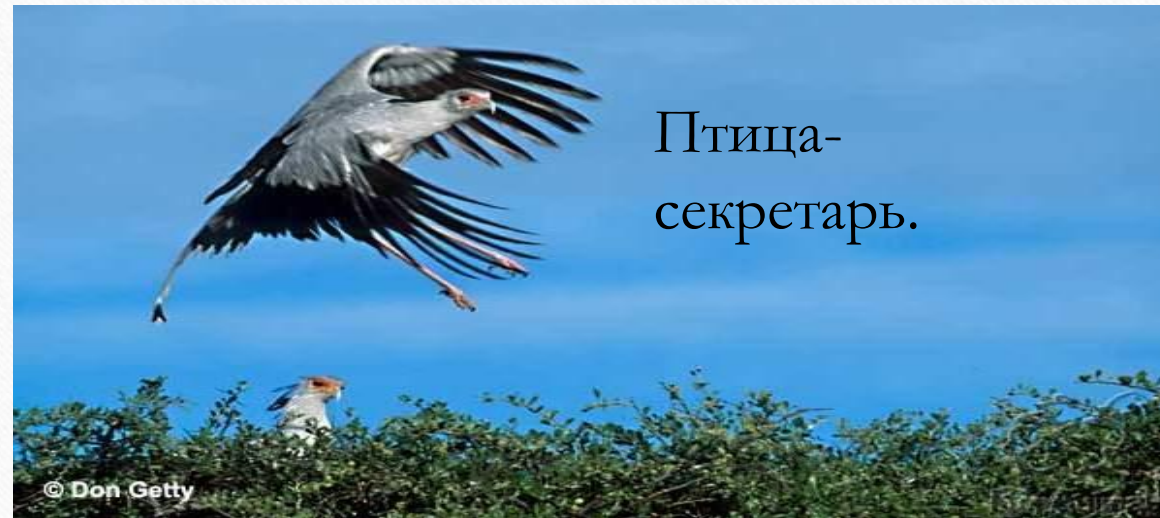
У большинства видов **самцы и самки окрашены сходно**, но птицы-первогодки (иногда и старше) отличаются от взрослых более бурым однотонным цветом; как правило, молодые окраской оперения напоминают самок.



Коршун черный



Обычно самцы мельче самок (у хищников, добывающих птиц,— на 30—40%), **но у грифов оба пола одинаковых размеров**, а у кондоров самцы немного крупнее самок.



Птица-секретарь.

Распространены **соколообразные** по всему свету: нет их только в Антарктике и на некоторых океанических островах.

Отряд СОВЫ.



Филин.

Это так называемые **ночные хищные** птицы. Надклювье **загнутое**, с острыми режущими краями и крючковой вершиной. Основание клюва одето **мягкой**, голой, часто вздутой кожей (**восковицей**), прикрытой волосовидными перышками (**вибриссами**), направленными вперед.

Глаза большие, **обращенные вперед**. Ушные отверстия **очень велики и часто снабжены кожистой складкой**, нередко асимметричны.

Оперение лица образует так называемый лицевой диск и отделено от оперения лба, горла и шеи короткими плотными перышками. Нередко на голове торчат 2 пучка перьев — перьевые «ушки». Все это придает голове сов определенную и характерную физиономию.



Сова ушастая.

. Ноги короткие или умеренной длины; исключение составляют обладающая длинной цевкой американская пещерная сова голоногая сова и сипухи

Наружный (четвертый) палец оборотный, т. е. может быть обращен и вперед и назад. Цевка, а у большинства видов и пальцы ног оперены.

Крылья длинные, с широкими и закругленными на вершине первостепенными маховыми.

Хвост у сов относительно короткий, более юн менее закругленный на конце, обычно из 12 рулевых перьев

Оперение густое, мягкое и рыхлое. Окраска неяркая, чаще всего сероватая или буроватая, пестринами.

Самцы и самки у сов окрашены сходно, но **самки превышают самцов по величине**

Сова белая



Совы имеют различные размеры. Самая большая из сов — филин — имеет длину 62—72 см, при размахе крыльев 150—180 см. Самая мелкая из встречающихся в России -воробьиный сычик — длиной 17—20 см, при размахе крыльев 40—45 см.

Размножаются совы 1 раз в году.

Отряд Куриные.



- **Отряд курообразных** — широко распространенная и хорошо обособленная древняя группа птиц.
- Основную массу ее составляют **птицы средней величины**; крупных и мелких птиц мало. Масса перепела 80—120 г, глухаря — до 6 кг.
- Внешний вид куриных птиц соответствует наземному образу жизни, характерен для большинства представителей этого отряда.
- **Телосложение их плотное, голова небольшая, шея короткая, клюв короткий, сильный, слегка выпуклый**, приспособленный для добывания грубого, преимущественно растительного корма с поверхности земли или с древесно-кустарниковой растительности.

Отряд Воробьинообразные

Воробьинообразные- устаревшее русское название — воробьиные — самый **многочисленный отряд птиц** (около 5 400 видов).

Преимущественно **мелкие и средней величины птицы**, значительно различающиеся по внешнему виду, образу жизни, условиям обитания и способам добывания пищи. **Распространены по всему свету.**

Имеют **различной формы клюв, никогда не покрытый у основания восковицей.**

Ноги оперены до пяточного сочленения и спереди покрыты несколькими (по большей части семью) **более крупными пластинками.** **Пальцев четыре**, из них **три направлены вперёд, а один назад**; два наружных пальца на всём протяжении первого сустава соединены между собой перепонкой.

Домовый воробей.



Приспособлены к жизни на деревьях, немногие, видимо вторично, перешли к жизни на земле (например, жаворонки) или скалах, некоторые добывают пищу в воде. **В тропиках** преимущественно **осёдлые или кочующие**, **в умеренных поясах** — **перелётные.** Вне периода гнездования многие образуют стайки.

Отряд Голенастые

Голенастые птицы, или, как их еще иногда называют, **аистообразные**, эволюционно **приспособились к жизни на мелководьях или в заболоченных местностях**. Некоторые из них перешли к «сухопутному» образу жизни, но это явление уже вторичного характера.

Цапля Белая Большая



. Строение голенастых очень характерно. **Высокие ноги с широко расставленными пальцами** позволяют им передвигаться по топкому грунту и неглубокой воде, **длинная шея и сильный клюв** — схватывать подвижных водных животных, составляющих основную пищу аистообразных. Вместе с тем они могут садиться на ветви деревьев, даже очень тонкие, а некоторые виды прекрасно лазают по стеблям тростника. **Клюв обычно прямой и острый, конический**, у некоторых видов **дугообразно** изогнут, изредка **широкий и массивный**, а в отдельных случаях может быть **расширен на конце**.

Ноги у голенастых четырехпалые, причем пальцы по большей части длинные.

Нижняя часть голени не оперена. Не оперены также уздечка и кольцо вокруг глаза, у некоторых ибисов не оперены голова и шея, а у марабу голова и шея покрыты редким пухом.

У ряда видов цапель в гнездовое время развиваются украшающие рассученные перья на голове, спине и зобе.

Крыло сравнительно большое, широкое и тупое.

Хвост короткий, округлый.

Первостепенных маховых перьев 10—12.

За некоторыми исключениями, **оба пола окрашены одинаково или очень близки по окраске.**

Среди голенастых **есть очень крупные птицы.**

Колпица Розовая



Защита птиц

В последнее время **численность многих видов птиц сокращается**. Это связано с **изменением окружающей среды** (загрязнение атмосферы, массовая вырубка лесов, появление в местах обитания птиц завезённых человеком хищников и т. п.) и охотой.

За четыре последних века вымерло около 90 видов птиц, многие другие были занесены в Красную книгу.

Для повышения численности птиц и привлечения их в города **создаются благоприятные условия для их обитания: развешиваются скворечники, проводится зимняя подкормка.**

В период размножения охота на многих диких птиц **запрещена.**

ДОМАШНЕЕ ЗАДАНИЕ:

ПАРАГРАФЫ 55-56,
ЗАПОЛНИТЬ ПОСЛЕДНЮЮ КОЛОНКУ ТАБЛИЦЫ,
ВЫСЛАТЬ МНЕ НА ПОЧТУ ИЛИ В ДНЕВНИК РУ.

Поработать в виртуальной лаборатории по ссылке

http://www.virtulab.net/index.php?option=com_content&view=article&id=163:2009-08-23-11-46-54&catid=42:7&Itemid=103