

**Тема №1**

# **ТВОРЧЕСТВО К.С.ПЕТРОВА- ВОДКИНА**

**6-е классы**

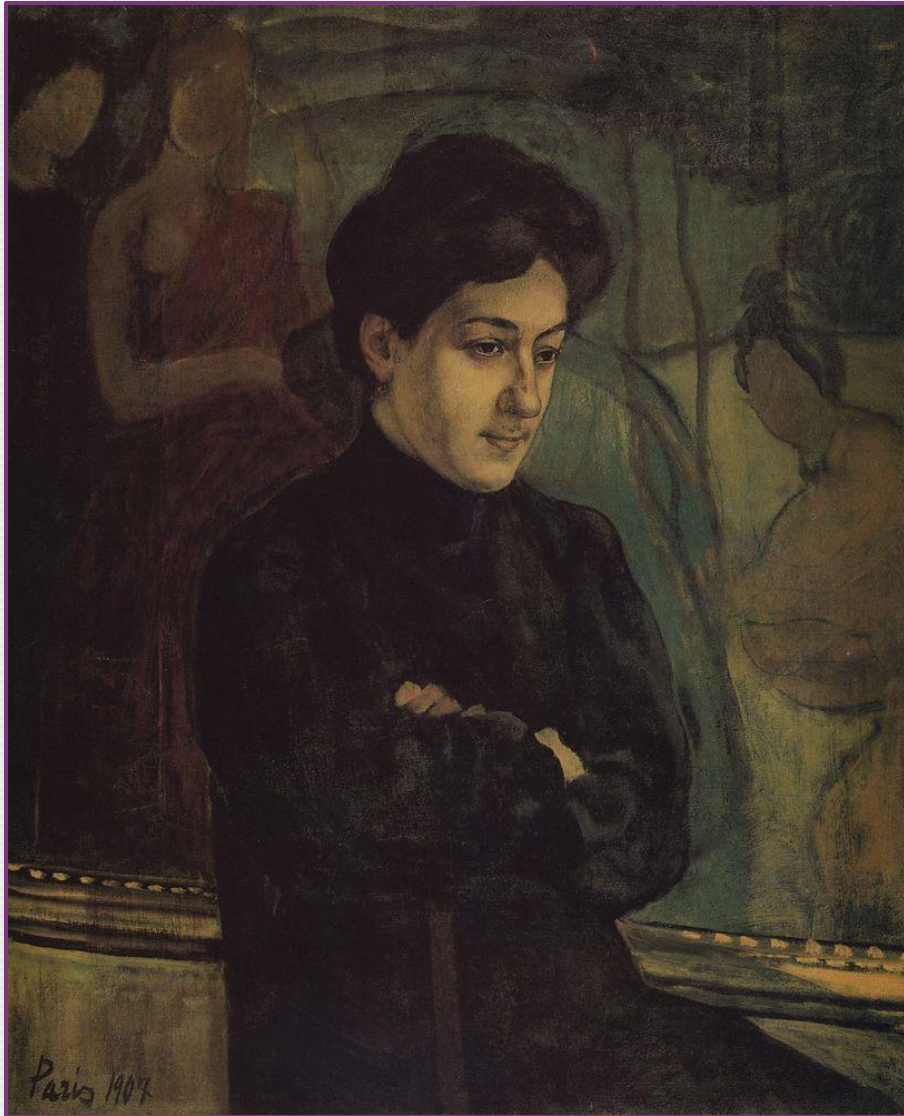
**Критский А.В., преподаватель  
истории изобразительного искусства**

Творческая манера Кузьмы Сергеевича Петрова-Водкина (1878-1939) своеобразна и в то же время тесно связана с традициями русской и европейской живописи.

В его картинах сложно переплелись впечатления от древнерусских икон, полотен итальянского Возрождения и русского модерна.

Автопортрет. 1921 г.





Петров-Водкин родился на Волге, в городе Хвалынске Саратовской губернии. Основное художественное образование он получил в Московском училище живописи, ваяния и зодчества; одним из его педагогов был Валентин Серов. Молодой художник много путешествовал: побывал во Франции, Италии и Северной Африке.

**Портрет жены. Париж. 1907 г.**

Итогом исканий  
Петрова-Водкина  
стал настоящий  
шедевр – картина  
«Купание  
красного коня».

Купание красного коня.  
1912 г.



Художник работал над ней в деревне на берегу реки Иловли, притока Дона; основой сюжета стала сцена купания лошадей, которую мастер часто видел и здесь, и в местах, где прошло его детство. Однако бытовой мотив Петров-Водкин превратил в символ, в замечательную живописную метафору, выражающую романтическую мечту о красоте и гармонии человека и окружающего мира.



Композиция первого плана – юноша верхом на красном коне – во многом близка традициям древнерусской иконописи: та же мягкость линий и ясность цвета. Зелёные и синие тона реки резко контрастируют с пламенеющим красным цветом коня, занимающим почти половину полотна.

Пространство передано условно, что приводит к тонкой игре между объёмными и плоскостными формами. Эта картина своей монументальностью приближается к фреске.





Очень важным для Петрова-Водкина был образ матери. В его творчестве всегда присутствовала мысль о непреходящей ценности вечно возобновляющейся жизни и о святости материнства.

**Мать. 1915 г.**

Одним из самых  
значительных  
произведений на эту  
тему стала картина  
«Петроградская  
мадонна».

1918 год в Петрограде.  
(Петроградская мадонна).

1920

Г.





Молодая женщина, прижавшая к себе ребёнка, изображена на балконе, её окружает городской пейзаж, написанный нежными, яркими красками. Приметы трудного времени (например, группы людей, которые стоят в очереди за хлебом) привлекают внимание не сразу – настолько сильны внутренняя просветлённость, чистота и самоотверженность, исходящие от героини. В облике молодой матери сочетаются черты древнерусских икон и портретов итальянского Возрождения.



Петров-Водкин разработал и применил новый метод изображения пространства – сферическую перспективу.

Смерть комиссара. 1928 г.



Настроение картины «Смерть комиссара» соответствует духу времени, в которое она была написана. Здесь чувствуется характерное для художников начала XX столетия романтическое отношение к революции.

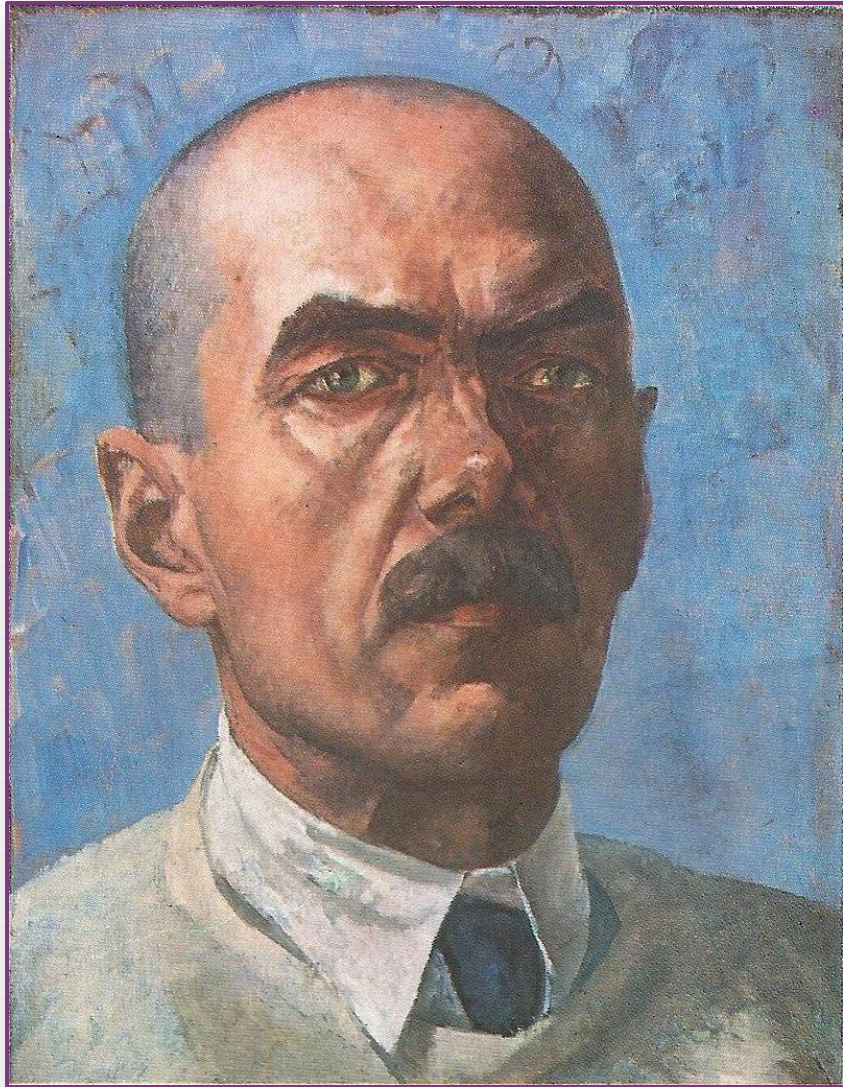




Утренний натюрморт. 1918 г.



Селёдка. 1918 г.



Творчество Петрова-Водкина на первый взгляд кажется погружённым в атмосферу великих эпох прошлого. Однако мастер не подражал древнерусской живописи, традициям Ренессанса и европейскому искусству рубежа веков, а опирался на них для утверждения собственных эстетических идеалов, выражая вечные понятия – красоту, гармонию, чистоту.

# Литература

1. **Петинова Е.Ф.** Русские художники XVIII – начала XIX века. – СПб.: Аврора, 2001.
2. **Энциклопедия для детей Т 7.** – М.: Аванта+, 1999.
3. **Энциклопедический словарь юного художника.** – М.: Педагогика, 1983.