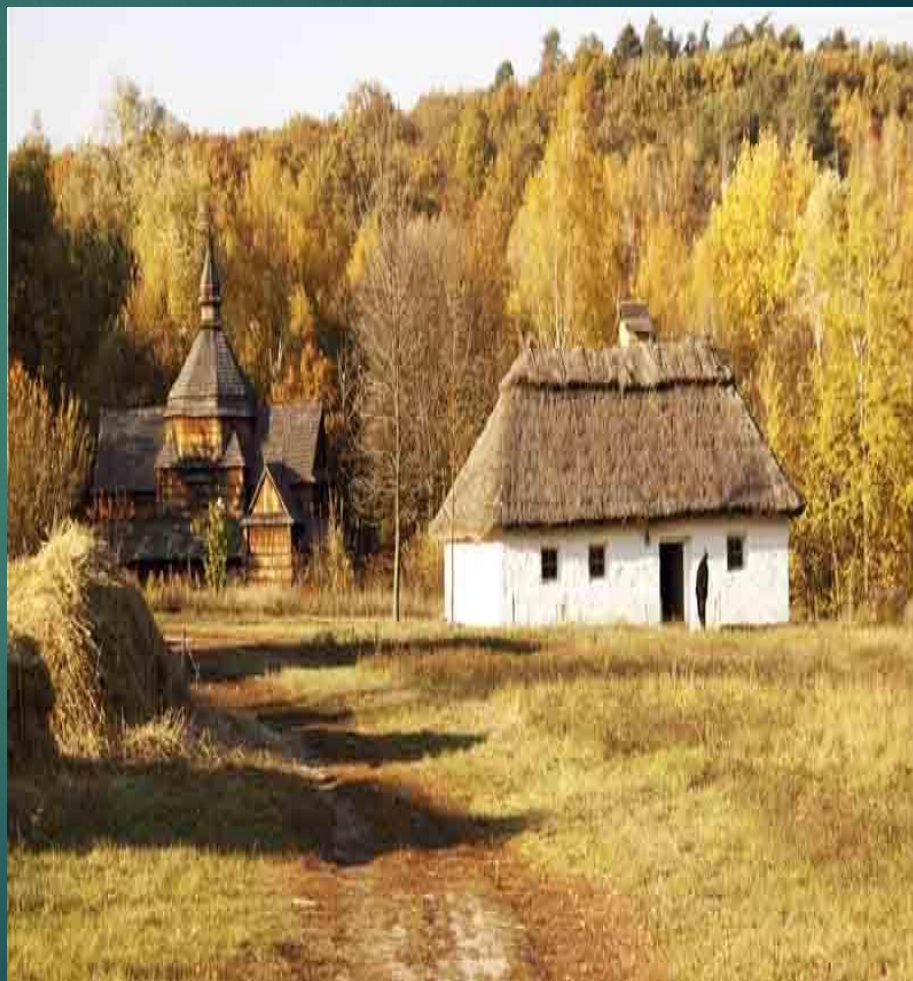




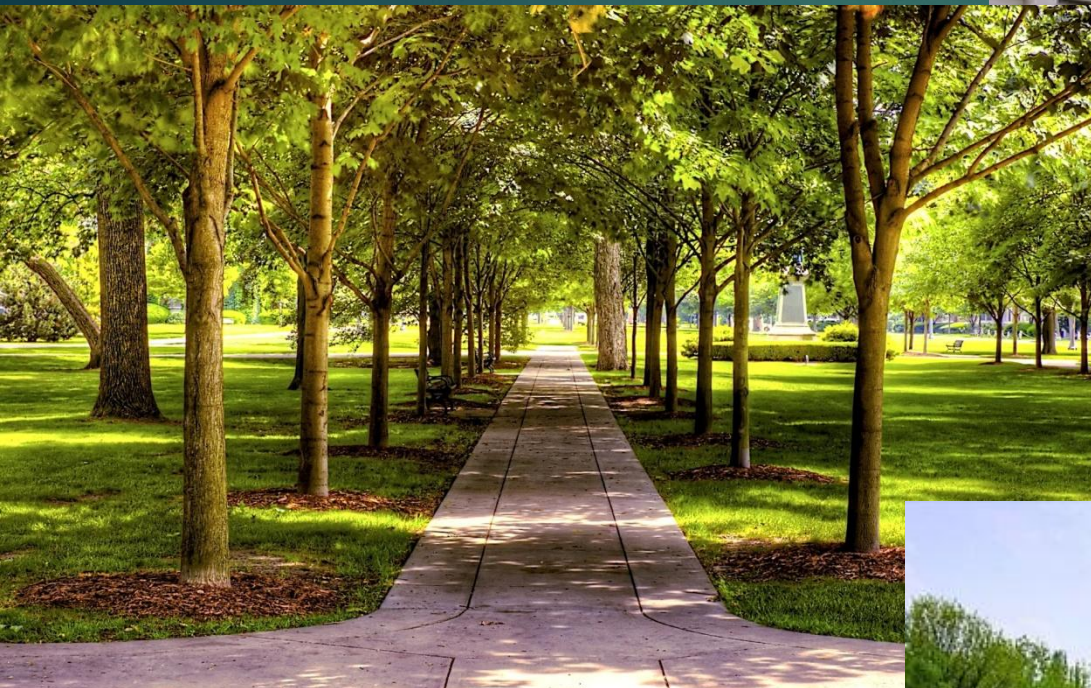
ЛЕКЦИЯ 8

**Основные элементы
оборудования и наполнения
среды**

Понятие средовых объектов охватывает широкий круг пространств, связанных с жизнедеятельностью людей. Это городские и сельские пространства, зоны отдыха и т.д., интерьеры жилого, социально-культурного, производственного и другого назначения.



ЗОНЫ
ОТДЫХА





**Интерьер социально
культурного
назначения
Общественные
здания**

**Интерьер жилого
назначения**





new
Antonio Citterio
Jean-Marie Mas
Patricia Urquiola

Moon System by Zaha Hadid, a leading product of 2007.







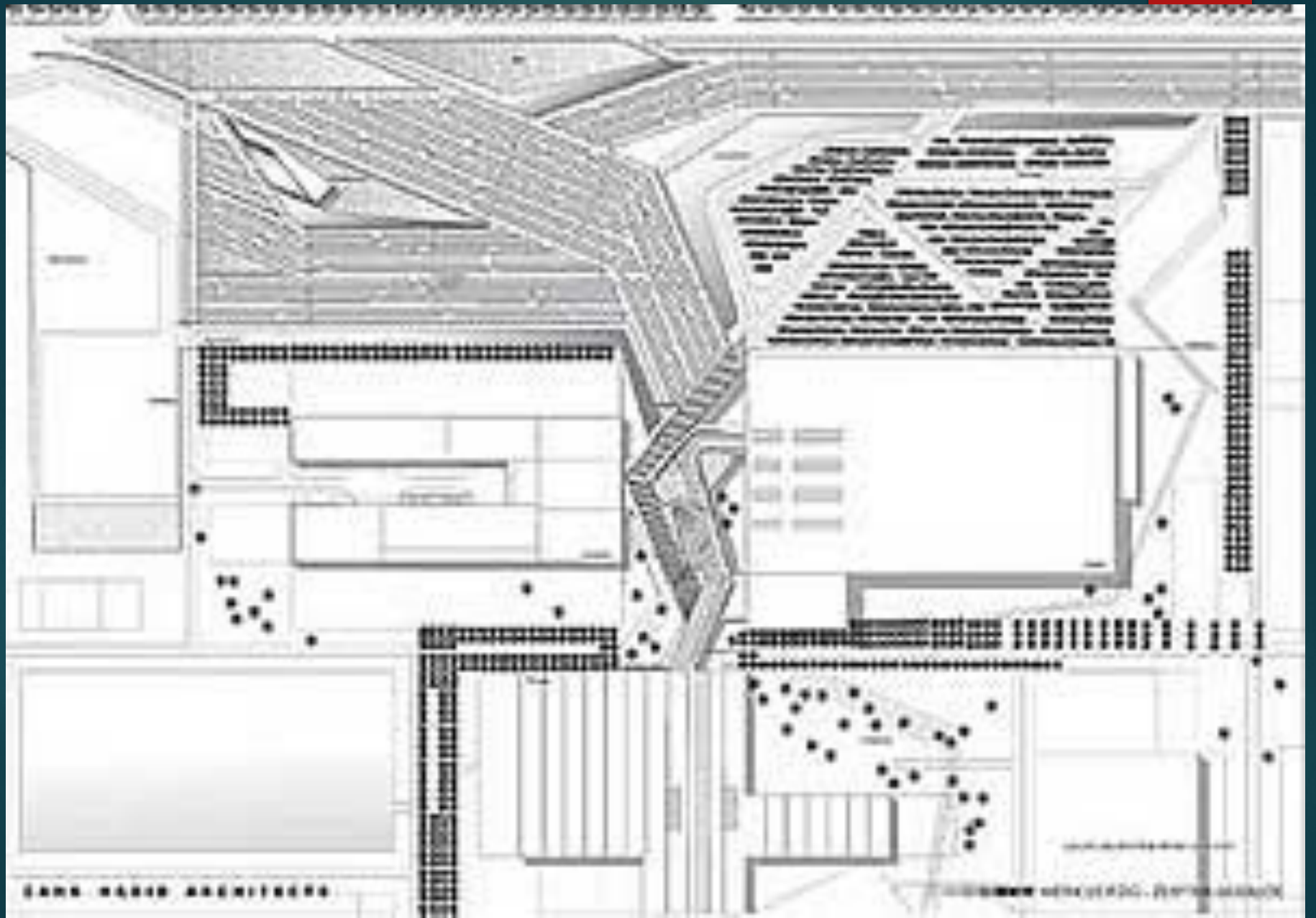
novate.ru

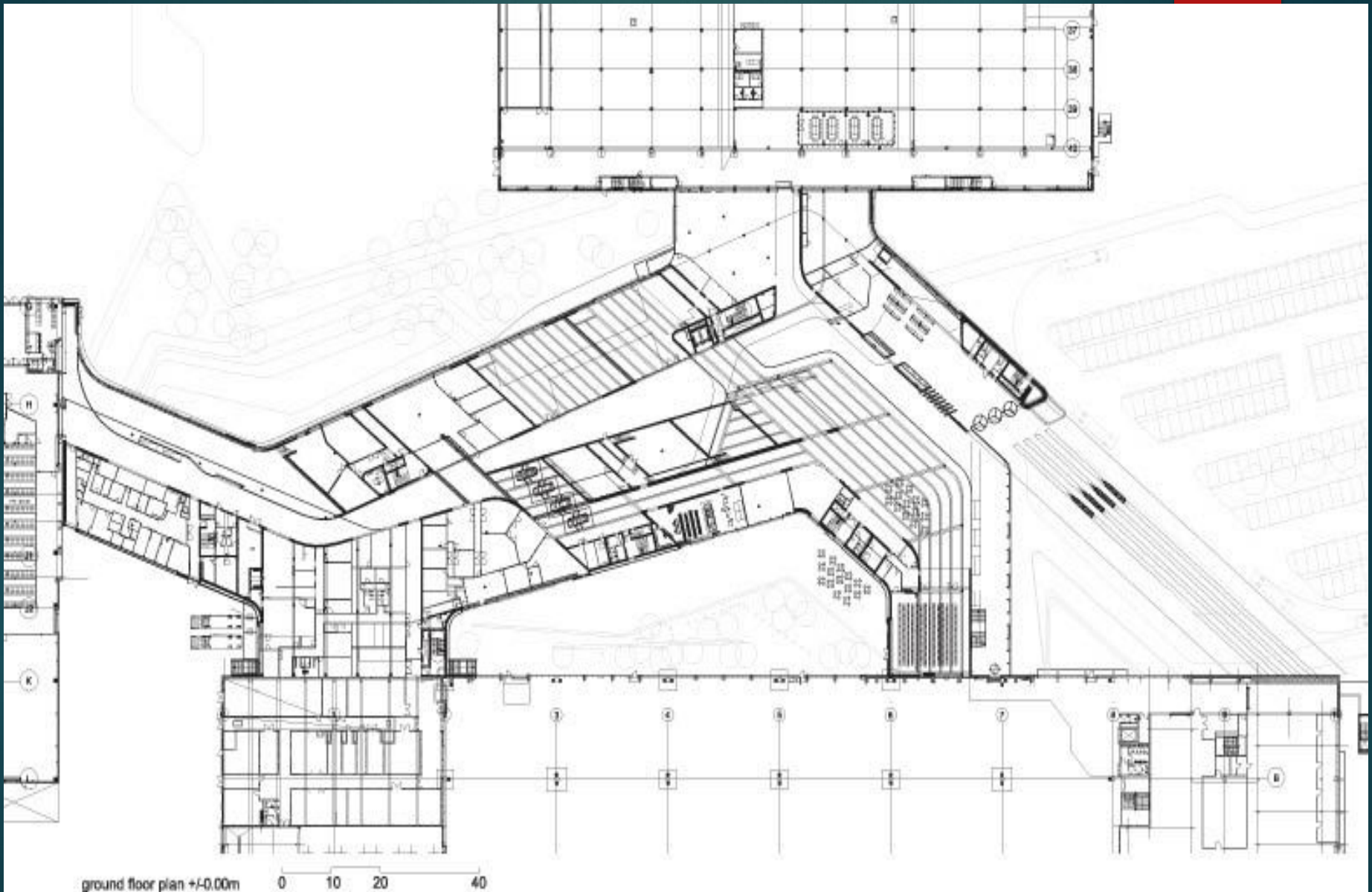




Интерьер производственного назначения

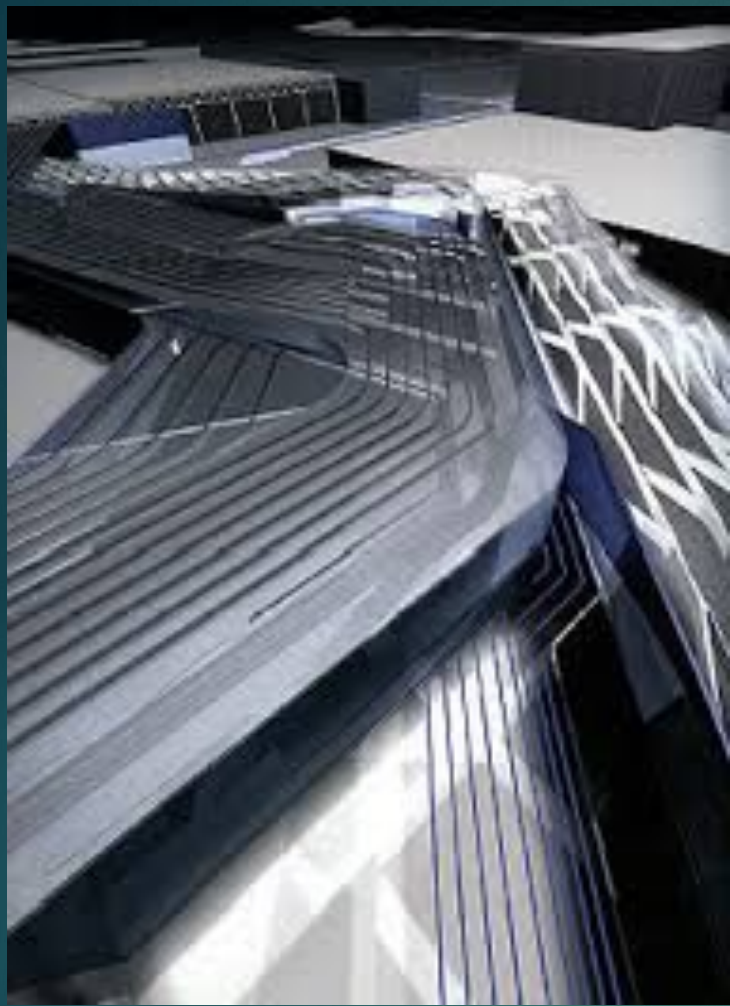




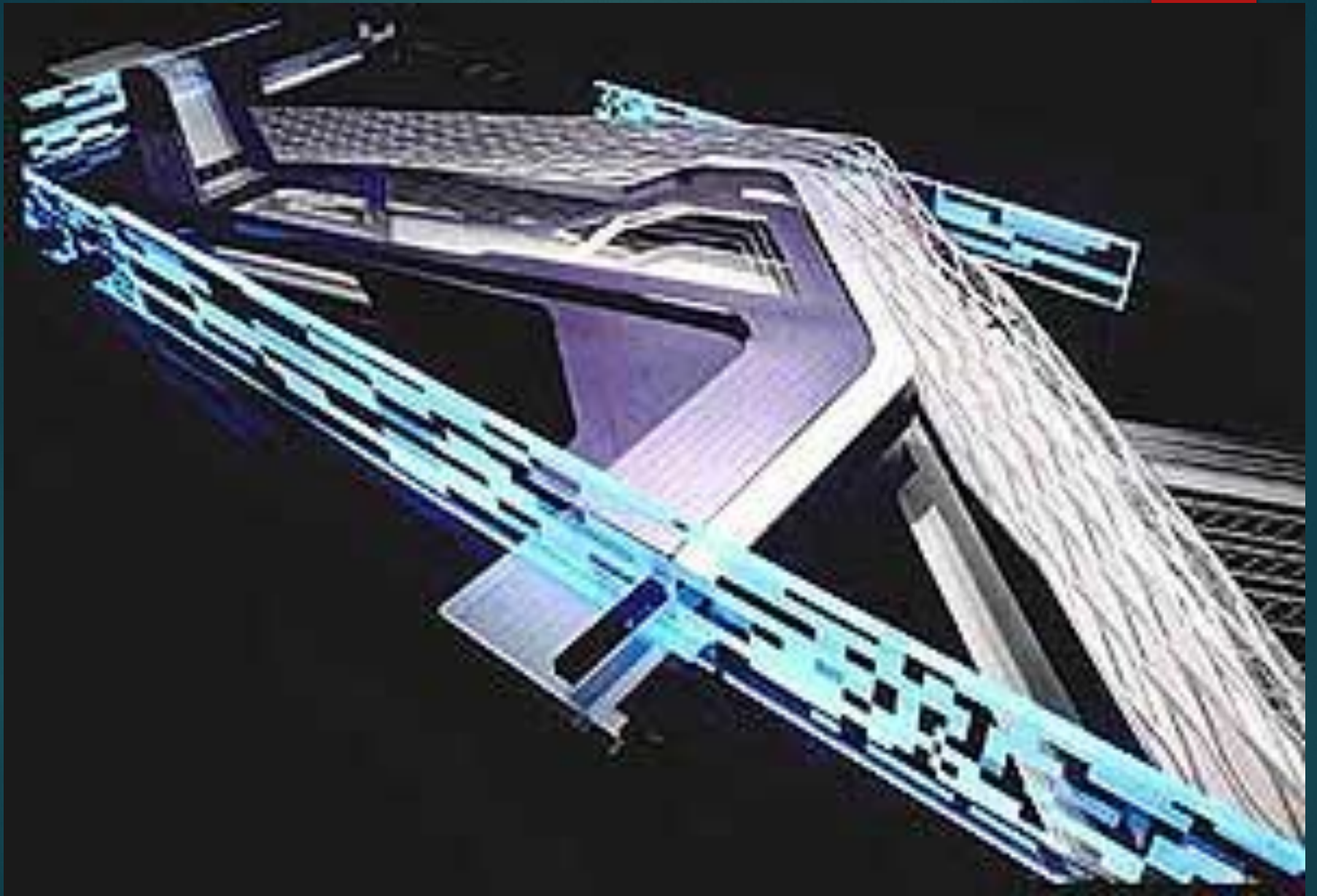


ground floor plan +/-0.00m 0 10 20 40











**К основным компонентам средовых объектов относятся:
объемно-планировочная организация пространства,
строительные конструкции и отделка этого пространства,
элементы оборудования и наполнения объекта.**

**Характер и особенности перечисленных
компонентов обусловлены:**



средовыми процессами функционально-утилитарного характера и особенностями их технологического осуществления;



требованиями оптимизации условий жизнедеятельности, их комфортности и безопасности;



- образно-эмоциональными моментами восприятия отдельных компонентов.

Основные типы оборудования — следующие:

- приборы, вещи, бытовые устройства;



Декоративные элементы среды.



КОНЦЕПЦИЯ РАЗМЕЩЕНИЯ НАРУЖНОЙ РЕКЛАМЫ В ГОРОДСКОЙ СРЕДЕ НА ПРИМЕРЕ ПРОСПЕКТА КРАСНОАРМЕЙСКИЙ В ГОРОДЕ БАРНАУЛЕ



ПОСЛОВИЦА

Планировка территории, ее функциональное зонирование, наличие и состояние объектов инфраструктуры, состояние окружающей среды, наличие и состояние объектов культурного наследия, состояние объектов историко-культурного наследия, состояние объектов историко-культурного наследия, состояние объектов историко-культурного наследия.

ПРОБЛЕМАТИКА

Актуальность проблемы размещения рекламы связана с необходимостью обеспечения визуальной доступности информации для населения, с необходимостью обеспечения визуальной доступности информации для населения, с необходимостью обеспечения визуальной доступности информации для населения.

АНАЛИТИКА

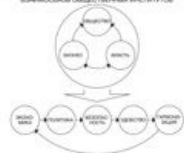
В ходе исследования были выявлены следующие проблемы: необходимость обеспечения визуальной доступности информации для населения, необходимость обеспечения визуальной доступности информации для населения, необходимость обеспечения визуальной доступности информации для населения.

МЕТОДИКА

В ходе исследования были использованы следующие методы: анализ существующей ситуации, анализ существующей ситуации, анализ существующей ситуации, анализ существующей ситуации.

ВЫВОД

При осуществлении работ по размещению рекламы необходимо учитывать следующие факторы: необходимость обеспечения визуальной доступности информации для населения, необходимость обеспечения визуальной доступности информации для населения, необходимость обеспечения визуальной доступности информации для населения.



ПРИМЕР НАБОРА И КЛАССИФИКАЦИИ ЭЛЕМЕНТОВ ГОРОДСКОЙ СРЕДЫ ДЛЯ РАЗМЕЩЕНИЯ РЕКЛАМНОЙ ИНФОРМАЦИИ (МАТРИЦА)

БЕЗОПАСНОСТЬ	НАВИГАЦИЯ	РЕКЛАМНЫЕ КОНСТРУКЦИИ	УЛИЧНАЯ МЕБЕЛЬ
<p>Наличие объектов, способствующих созданию аварийных ситуаций, наличие объектов, способствующих созданию аварийных ситуаций, наличие объектов, способствующих созданию аварийных ситуаций.</p>	<p>Наличие объектов, способствующих созданию аварийных ситуаций, наличие объектов, способствующих созданию аварийных ситуаций, наличие объектов, способствующих созданию аварийных ситуаций.</p>	<p>Наличие объектов, способствующих созданию аварийных ситуаций, наличие объектов, способствующих созданию аварийных ситуаций, наличие объектов, способствующих созданию аварийных ситуаций.</p>	<p>Наличие объектов, способствующих созданию аварийных ситуаций, наличие объектов, способствующих созданию аварийных ситуаций, наличие объектов, способствующих созданию аварийных ситуаций.</p>

КОНЦЕПЦИЯ РЕКОНСТРУКЦИИ ГЛАВНОЙ УЛИЦЫ ГОРОДА КАК ПРИМЕР СРЕДОВОГО РЕГЛАМЕНТА

г. Черняховск, Калининградская область

ЗОНА РЕГЛАМЕНТАЦИИ



СИТУАЦИОННЫЙ ПЛАН



Автор:
 Артём Ю. Вельямин, ландшафтный архитектор,
 Н. Климова, архитектор,
 В. Селезнева, дизайнер.
 Проект разработан в 2012-13 гг.



В 2012 г. в рамках проекта «Черняховск» велась комплексная разработка ландшафтно-градостроительного плана. Планом предусматривалось восстановление исторической застройки, сохранение исторического облика города, создание современной городской среды. Проект предусматривает реконструкцию главной улицы города Черняховск.

На основе проведенных исследований разработаны различные варианты реконструкции главной улицы города Черняховск, которые учитывают историческое наследие, современные требования к городской среде, а также потребности жителей города. Проект предусматривает реконструкцию главной улицы города Черняховск с применением современных материалов и технологий.

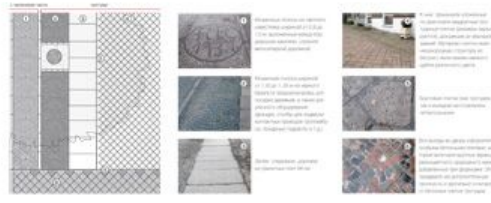
С целью сохранения и восстановления исторического облика главной улицы города Черняховск разработаны различные варианты реконструкции главной улицы города Черняховск, которые учитывают историческое наследие, современные требования к городской среде, а также потребности жителей города. Проект предусматривает реконструкцию главной улицы города Черняховск с применением современных материалов и технологий.

Для реализации проекта необходимо провести ряд работ, включая разработку проектной документации, проведение общественных обсуждений, получение необходимых разрешений и осуществление строительных работ. Проект предусматривает реконструкцию главной улицы города Черняховск с применением современных материалов и технологий.

Концепция реконструкции улицы Ленина



Историческая реконструкция с применением натуральных материалов



Вариант реконструкции с частичным применением современных материалов



Регламент рекламы, городская мебель

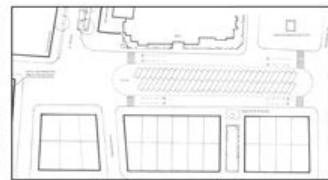


ПЛОЩАДЬ ЛЕНИНА



Площадь Ленина формирует ядро и архитектурный центр города на территории исторического центра города Черняховск. Площадь Ленина не только является главной городской площадью, но и является важным элементом городской среды. Проект предусматривает реконструкцию главной улицы города Черняховск с применением современных материалов и технологий.

В целях сохранения исторического облика главной улицы города Черняховск разработаны различные варианты реконструкции главной улицы города Черняховск, которые учитывают историческое наследие, современные требования к городской среде, а также потребности жителей города. Проект предусматривает реконструкцию главной улицы города Черняховск с применением современных материалов и технологий.

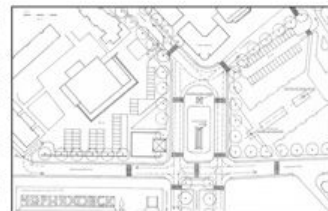


ПЛОЩАДЬ ЧЕРНЯХОВСКОГО



Площадь Черняховского – главная площадь для отдыха и спорта, предназначена для проведения массовых мероприятий, для проведения культурно-спортивных мероприятий. Проект предусматривает реконструкцию главной улицы города Черняховск с применением современных материалов и технологий.

В целях сохранения исторического облика главной улицы города Черняховск разработаны различные варианты реконструкции главной улицы города Черняховск, которые учитывают историческое наследие, современные требования к городской среде, а также потребности жителей города. Проект предусматривает реконструкцию главной улицы города Черняховск с применением современных материалов и технологий.





ПРОСПЕКТ КИРОВА – УНИКАЛЬНАЯ ДОСТОПРИМЕЧАТЕЛЬНОСТЬ САРАТОВА

01. МЕРЫ ПО РЕАЛИЗАЦИИ ПРОЕКТА

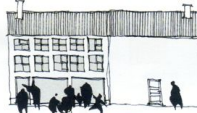


- Разработка проекта комплексного благоустройства улицы
- Общая концепция оформления уличной мебели, установка новых разнообразных мест для сидения
- Разработка общей концепции уличного освещения и подсветки фасадов
- Максимальное раскрытие функций первых этажей и размещение уличных террас
- Разработка дизайн-кода для вывесок, открытых террас и уличной навигации

ПРОЕКТ РАЗВИТИЯ 2 КОНЦЕПЦИЯ И ПРОЕКТ БЛАГОУСТРОЙСТВА ПРОСПЕКТА КИРОВА

К 30-летию юбилею первой пешеходной улицы в СССР, который город отметит в 2015 году, проспект Кирова должен преобразиться и стать символом динамичного развития Саратова в XXI веке. Комплексное благоустройство уникального общественного пространства задаст новый стандарт качества городской среды для исторических городов России

02. ЭФФЕКТЫ ОТ РЕАЛИЗАЦИИ ПРОЕКТА В 2015 Г.



Размещение коммерческих функций и открытых витрин в первых этажах может увеличить поток посетителей предприятий малого бизнеса до семи раз.*

120
предприятий малого и среднего бизнеса может разместиться на проспекте Кирова

Ⓟ → Ⓟ + до 30%

увеличение стоимости недвижимости при ривитализации и присвоения охранного статуса историческому центру**

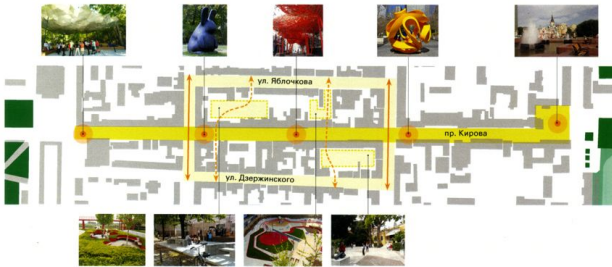
200 МЛН РУБ.

оборот малых предприятий обслуживающего сектора на проспекте Кирова

- повышение стоимости недвижимости на проспекте Кирова и соседних улицах
- рост числа предприятий малого бизнеса
- расширение пространств для размещения малого бизнеса в первых этажах за счет благоустройства дворов
- создание нового предмета гордости для жителей Саратова

03. КОНЦЕПЦИЯ БЛАГОУСТРОЙСТВА ПРОСПЕКТА КИРОВА

Размещение знаковых объектов с шагом 200-300 м для ориентиров и уникального образа каждого отрезка улицы. Объекты будут служить ориентирами и местом встречи для посетителей.



04. КАК СОЗДАТЬ КОМФОРТНОЕ ОБЩЕСТВЕННОЕ ПРОСТРАНСТВО XXI ВЕКА

В XX веке инновационный подход к развитию общественных пространств предполагал создание безбарьерных зон в городской среде.

Иновационное общественное пространство XXI века ориентировано на комфорт и здоровье человека. Оно основано на принципах устойчивого развития, технологиях климатического и акустического комфорта, использовании местных материалов и продукции местных производителей, естественного солнечного света.



ГОСТИНИЦА
БАРНАУЛ





КОНЦЕПТ-СТРАТЕГИЯ

архитектурно-ландшафтной организации
локальных открытых пространств в городской среде
по типу малого сада



идея

ландшафтная архитектура
как инструмент
формирования
городской среды



проблема

открытые пространства
в городе -
депрессивные
территории



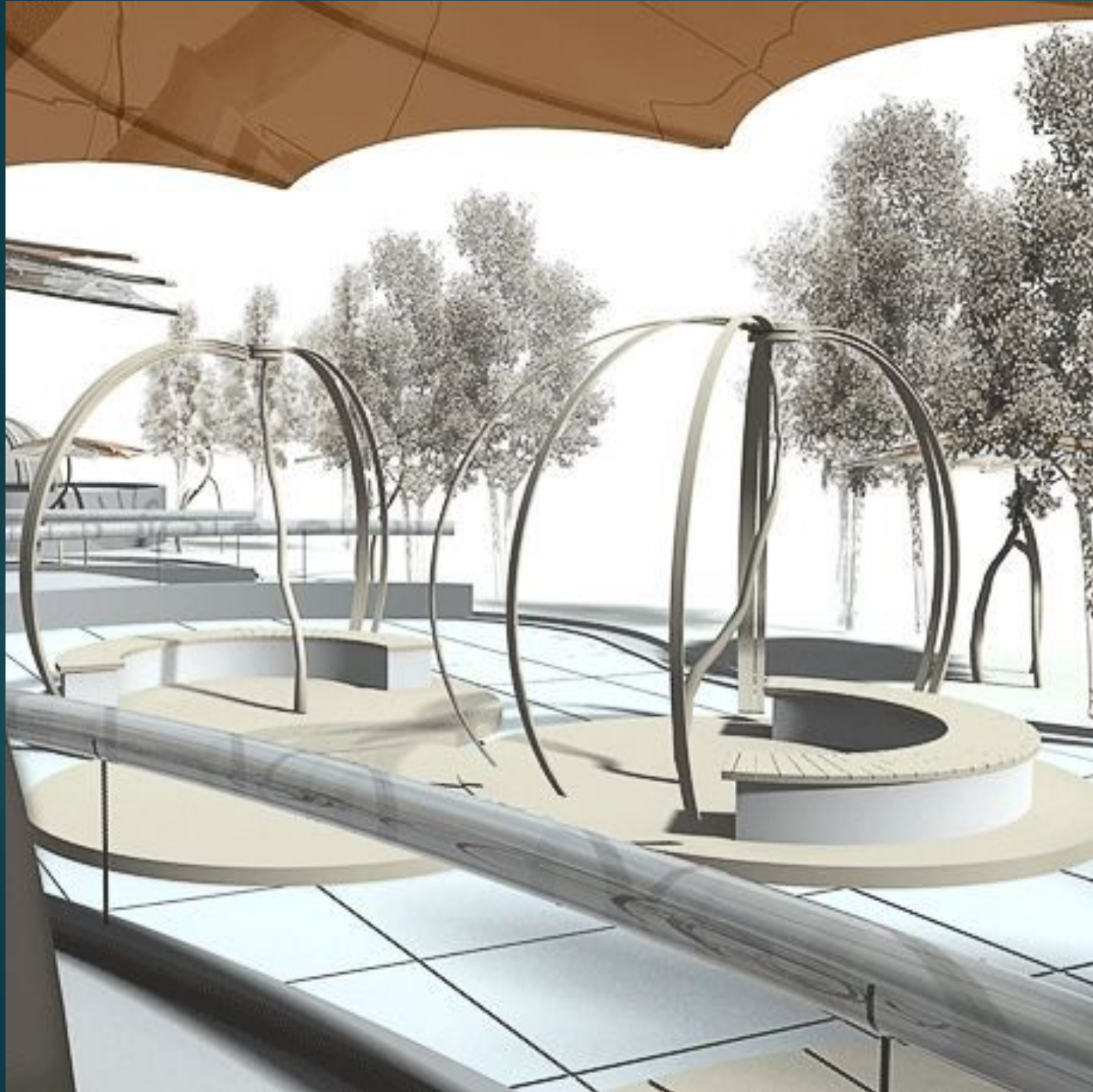
решение

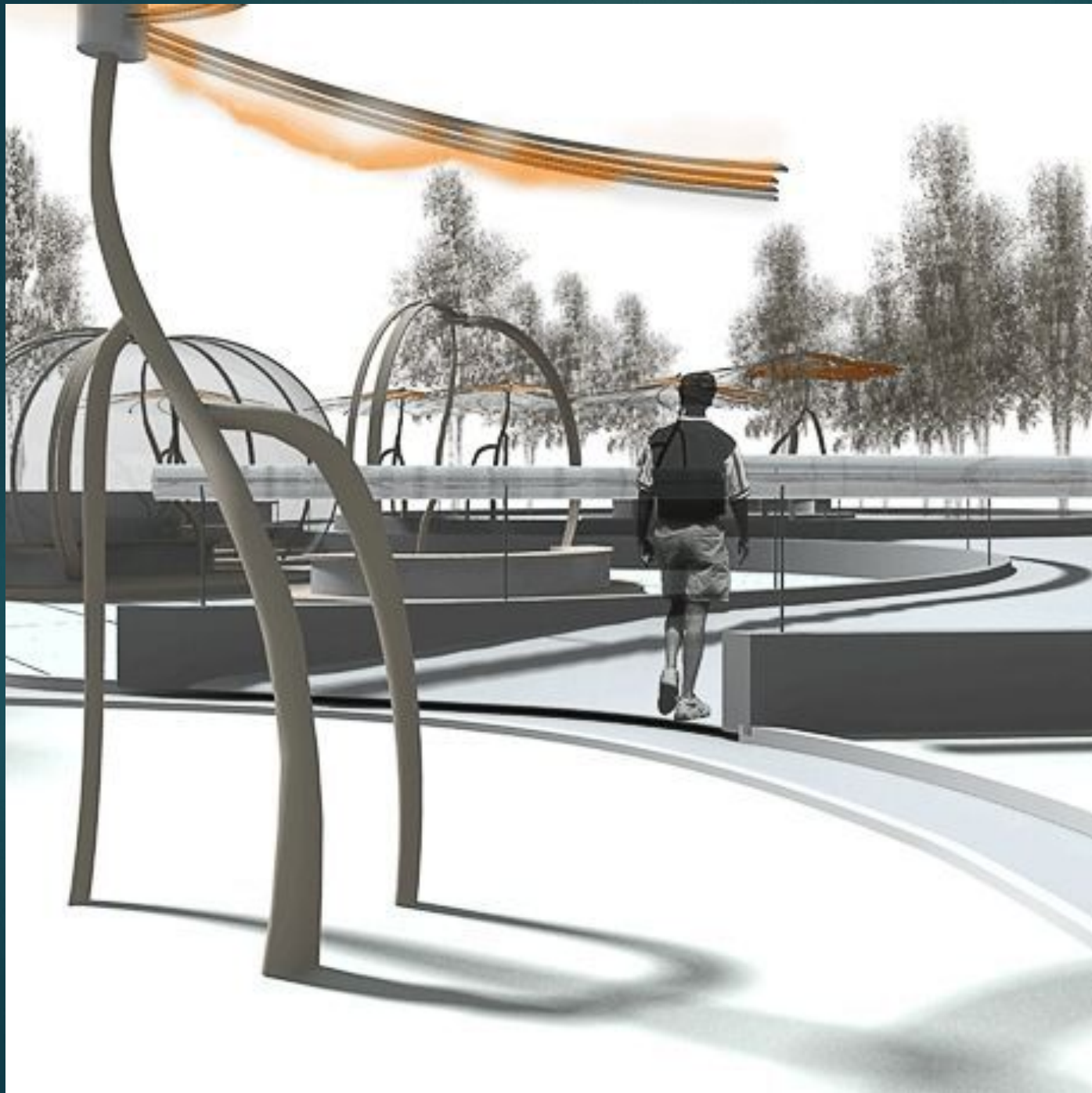
архитектурно-ландшафтная
организация открытых пространств
по типу
малого сада



эффект

комфортная
городская среда
с экологической
составляющей







ДИЗАЙН АРХИТЕКТУРНОЙ СРЕДЫ ПЕШЕХОДНОГО ПРОСТРАНСТВА В ПЕРВОМАЙСКОМ РАЙОНЕ ГОРОДА НОВОСИБИРСКА

Выполнила:
Сидих Наталья Юрьевна
Группа: Архитектура
Литер. набр. Д.А.С. от С.А.РФ
Специальность: Архитектура
Литер. набр. Д.А.С. от С.А.РФ
Курсовый проект

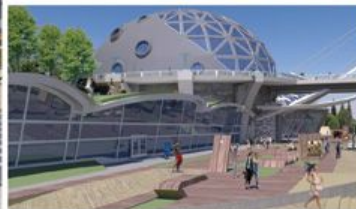
Тема проекта:
Создание пешеходного пространства в Первомайском районе города Новосибирска

Содержание:
1. Анализ территории
2. Концепция проекта
3. Архитектурно-ландшафтный дизайн
4. Планировочное решение
5. Детализация проекта

Цели и задачи:
Создание пешеходного пространства, которое будет способствовать развитию территории, повышению качества жизни населения и созданию комфортной среды для проживания.

Методы исследования:
Анализ территории, изучение опыта других городов, проведение общественных обсуждений, разработка архитектурно-ландшафтного дизайна.

Результаты:
Разработано архитектурно-ландшафтное решение пешеходного пространства, включающее в себя планировочное решение, архитектурно-ландшафтный дизайн и детализацию проекта.



встроенная и свободно стоящая
мебель;



Санитарно-техническое
оборудование;

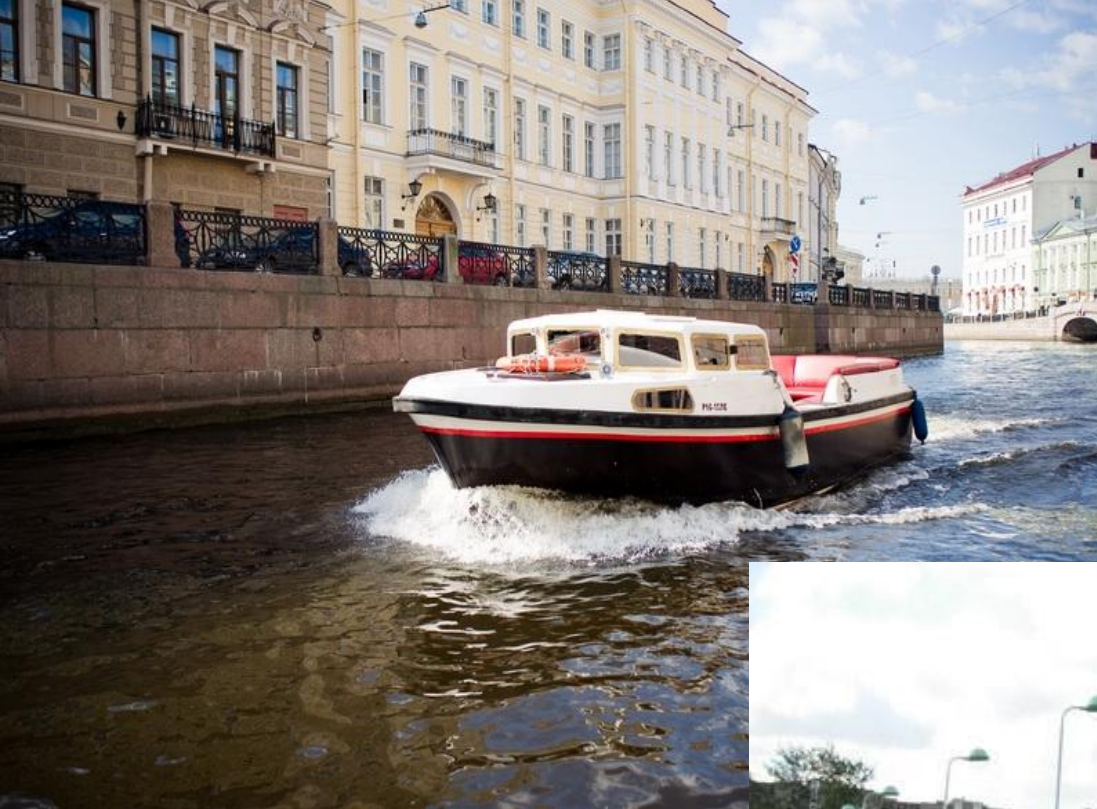


Количество видов и типов оборудования, а тем более предметного наполнения средовых объектов, исчисляется сотнями.

Одни из них остаются практически стабильными не только многие годы, но и века, другие постепенно или довольно резко исчезают, третьи появляются вновь и т.д. Для удобства проектной практики все многообразие оборудования подразделяется на типологические группы.

Линейные системы - улицы, площади, площадки





Водные
артерии

Пешеходные
трассы



Монументально-декоративные средства формирования городской среды



Особый ряд средств формирования среды составляет: временное убранство праздников и торжеств (транспаранты, объемные установки, арки и колонны, гирлянды и плакаты).

