




# ***Воротники***



Жил-был щеголь; у него только и  
было за душой, что сапожная  
подставка, гребенка да еще  
чудеснейший щегольский воротник.  
*Г.Х.Андерсен «Воротник»*

Стоит буржуй на перекрестке  
И в воротник упрятал нос.  
А рядом жметя шерстью жесткой  
Поджавший хвост паршивый пес.  
*А.Блок «Поэма Двенадцать»*



- Вплоть до средних веков воротников в одежде не было.

В 13 веке появилась узкая полоска у шеи, напоминающая воротник, которая превратилась в воротник-стойку.



Только в эпоху средневековья женщины начинают носить платья с более глубоким вырезом, который отделяется воротником - шалькой из горноста и дополняется драгоценным ожерельем.





В 16 веке неотъемлемой частью костюма стал плоский не широкий, сильно крахмаленный воротник названный фрезой, он был признаком элегантности костюма.

Воротник «мельничный жернов» - широкий белый воротник, плотно прилегающий к шее, который берет свое начало в испанской моде XVI века. После 1575 года стал самостоятельной деталью модной одежды и вырос до таких размеров, что около 1586 года и возникает его название «мельничный жернов», часто он становится мишенью карикатуристов.





- Шили его из тонкого полотна, делали складки и крахмалили или иногда даже сажали на проволочный каркас. В Германии и Фландрии его носят до начала XVIII века. В XVIII веке он еще долго сохраняется у евреев как обязательная деталь костюма. До сих пор он еще встречается в национальных костюмах.





- Каркас. В дамской моде 90-х годов 17 столетия господствовал очень неестественный «з»-образный силуэт женской фигуры, который возникал в результате того, что манишка на груди возвышалась настолько, что в ней утопал подбородок. Грудь приподнималась с помощью гибкого каркаса, который в шутку называли трюмпоз , что означает «обманщица».



Колер - в XV и XVI  
веках женский  
воротник,  
закрывающий плечи  
и шею.

В конце 16 века появились стоячие воротники на проволочном каркасе из кружева, поднимающиеся иногда даже выше головы – «Аля Мария Стюарт».



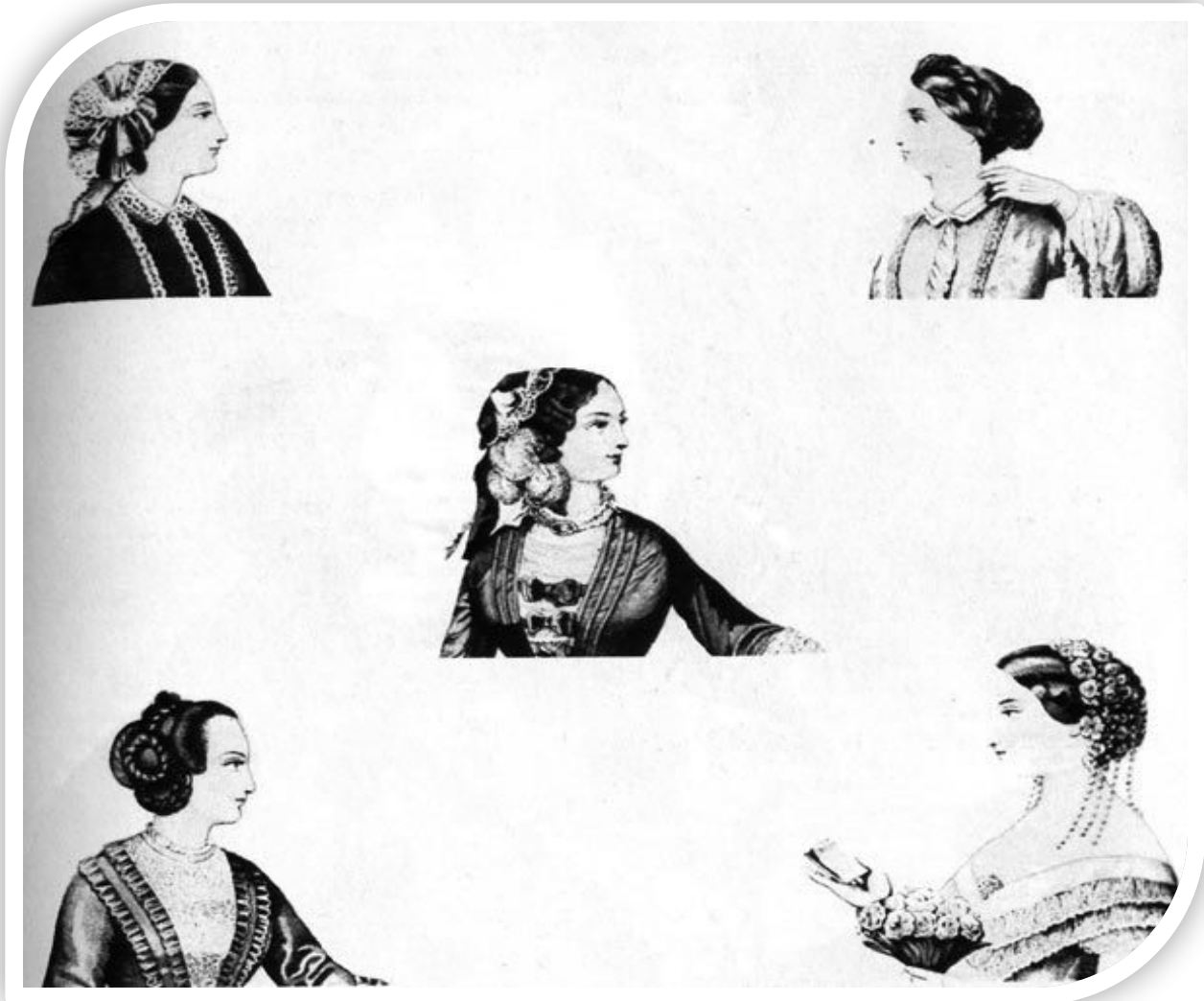
У кавалера —отложной воротник с кружевом, типичный для эпохи 17 века (1630 год). В Германии этот воротник назывался «шведским», потому что его носил Густав Адольф.





17 веке в моду вошел  
белый полотняный  
мужской воротник,  
состоящий из двух  
кусков материи с  
четырьмя уголками.

Середина 19 века. Варианты декольте и воротников одежды в стиле «второго рококо»: дневные платья закрытые по горло, с небольшим воротничком, для вечерних туалетов характерны глубокое декольте и обнаженные плечи.





В начале 19 века  
дополнением к  
фраку стал  
фатерморд -  
высокий мужской  
воротник с  
накрахмаленными  
стоячими уголками.

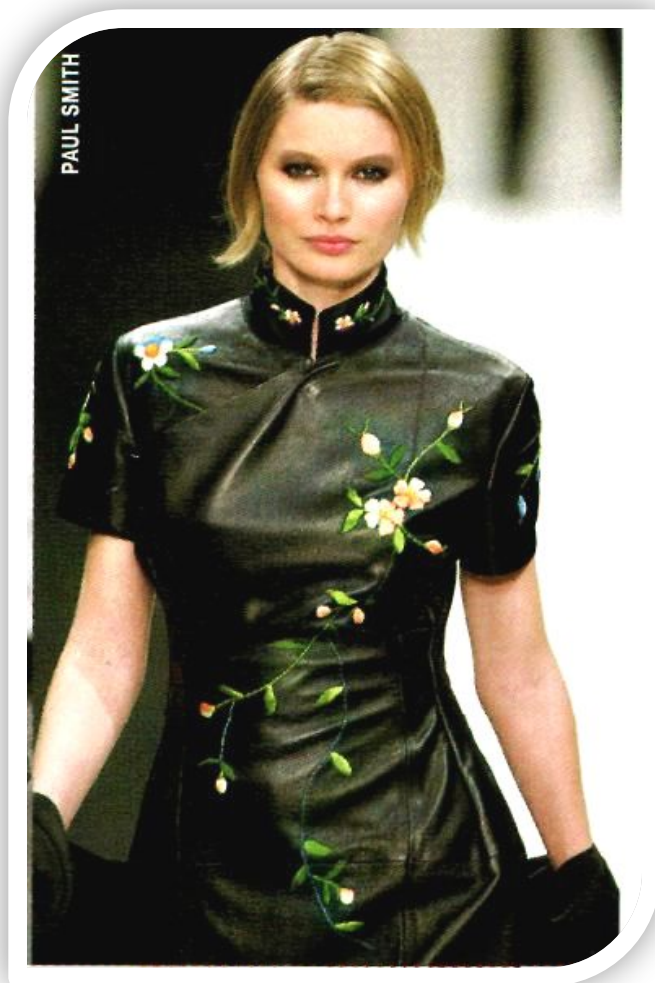
В 20-е годы 19 столетия воротник приобретает различные формы: от небольших шалек до низких стоек



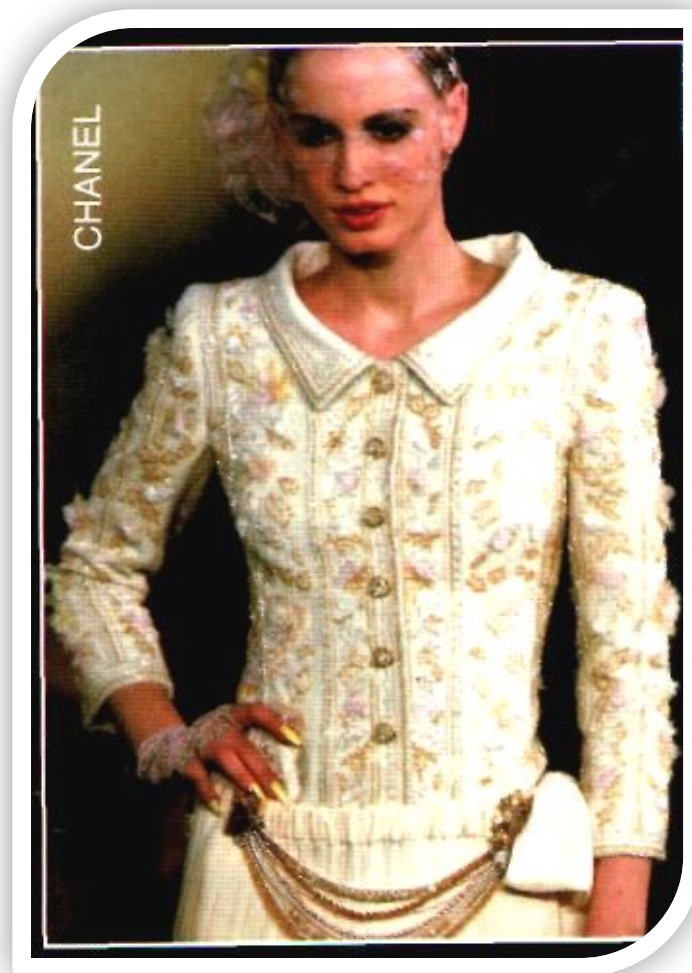


# Классификация воротников

## 1. По степени прилегания к шеи



*Плотно  
прилегающие к шеи*



*Отстающие от шеи*

## 2. По способу соединения с горловиной

### ● Цельнокроенные воротники

(воротник выкраивается вместе с основными деталями изделия)



Воротник «Шаль»



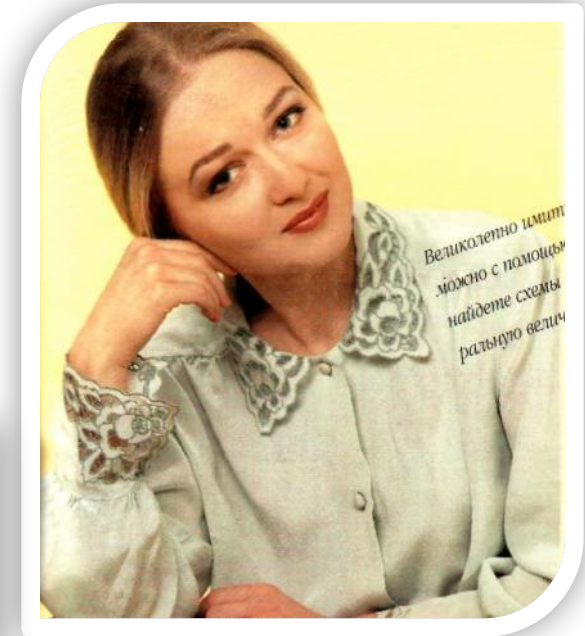
Воротник «Апаш»



Воротник -  
стойка

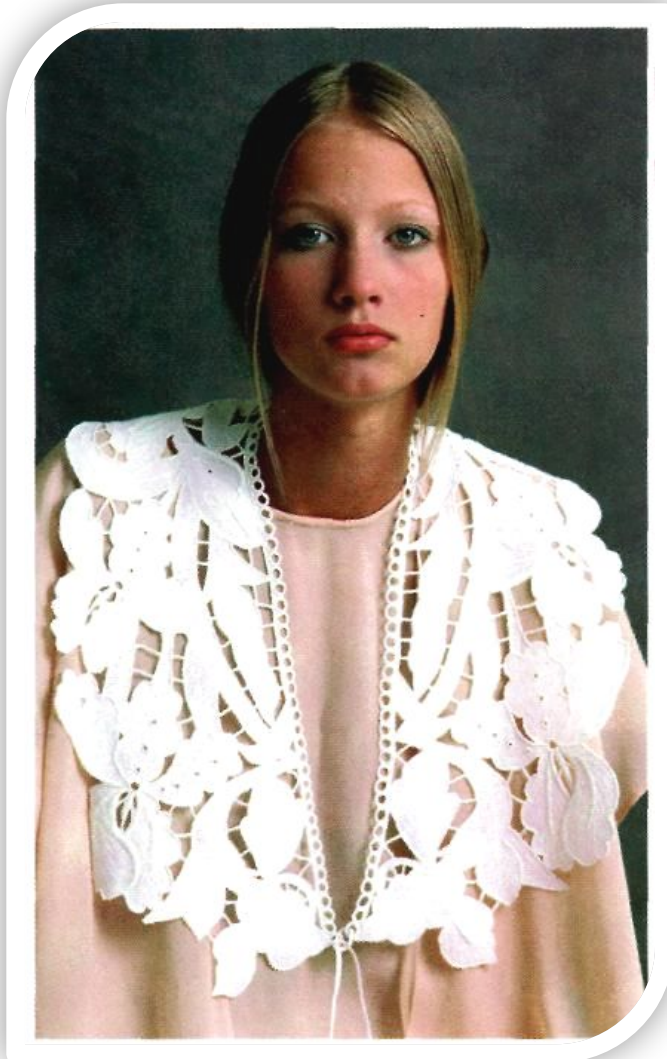
# ● **Втачные воротники**

(воротник вычерчивают и выкраивают отдельно, обрабатывают и соединяют с основным изделием)



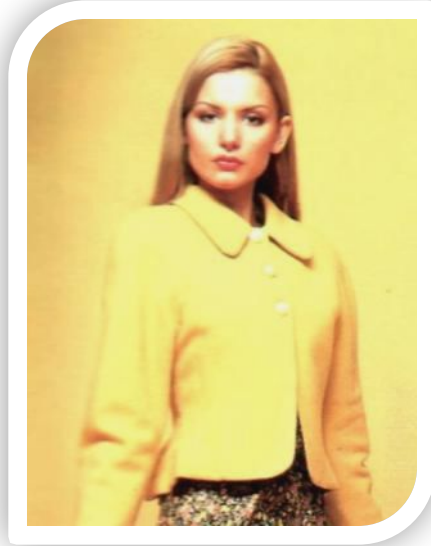
# ● **Съемные воротники**

(воротник вычерчивают, выкраивают и обрабатывают отдельно,)

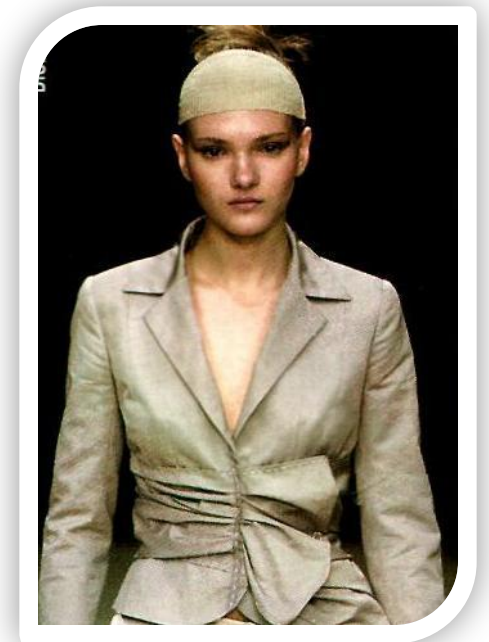


### 3. От вида конструкции горловины

- застежка до верху

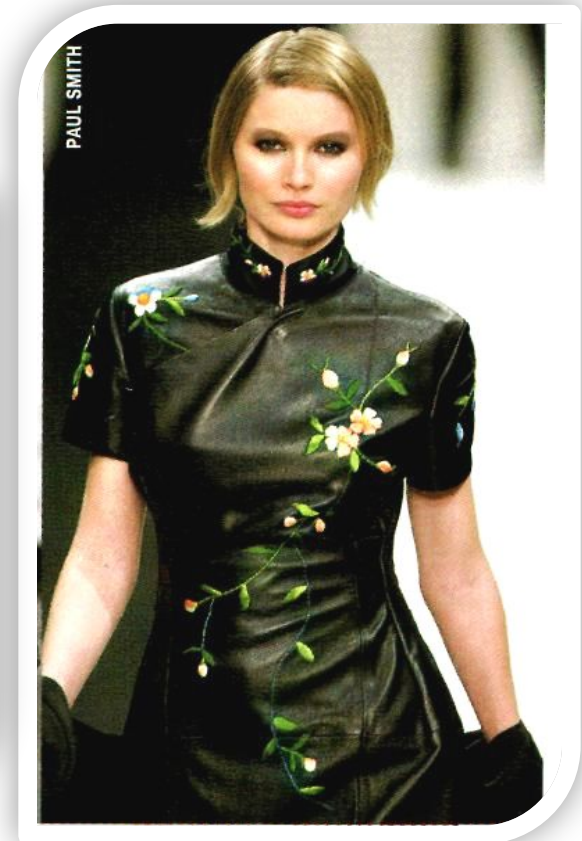


- с отворотами борта



# Стоячий воротник

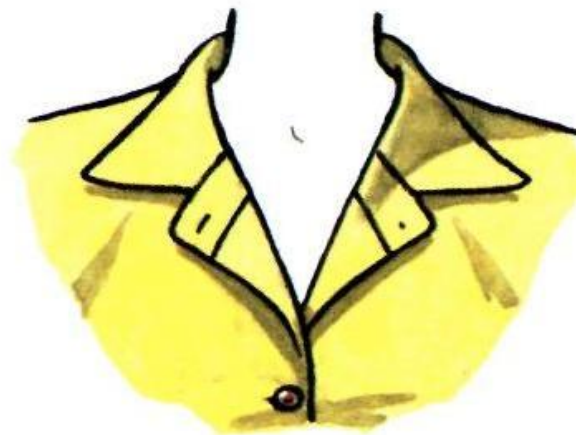
- Воротник имеет почти вертикальное положение у основания шеи. Такой воротник состоит из одной стойки.



# Отложной воротник

состоит из двух частей:

- стойки – стоячей части воротника
- отлета – отложной его части.



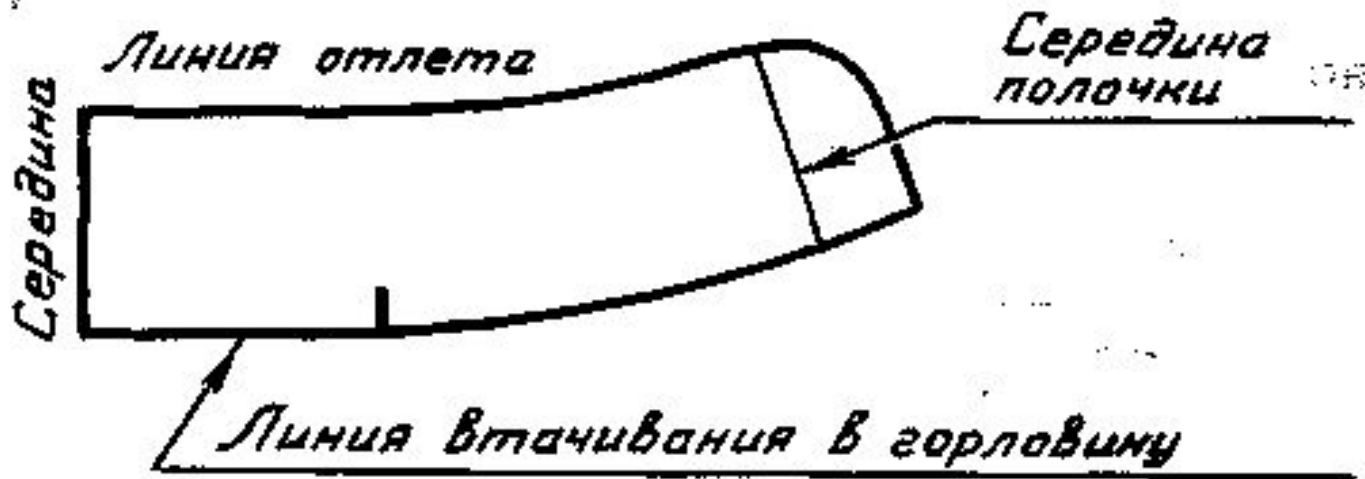
# Плосколежащий воротник

- для этого воротника характерно отсутствие стоячей части, весь воротник как бы состоит из одного отлета, воротник «лежит на плечах».





# Наименование срезов воротника



# Обработка воротника состоит из двух этапов:

- Заготовка и обработка деталей воротника
- Соединение воротника с изделием

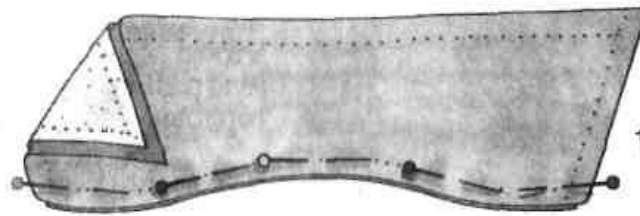
## Детали кроя



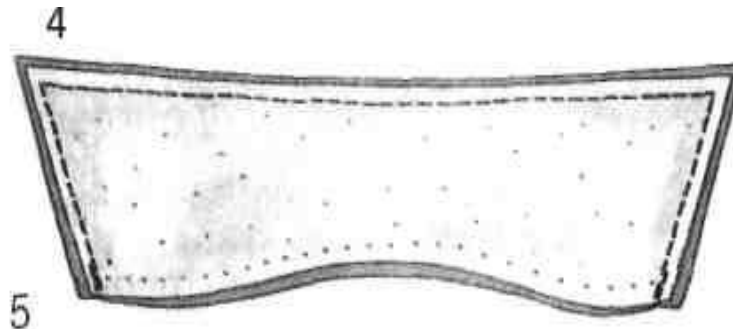
Выкраивают две детали со сгибом из основной ткани: верхний воротник и нижний воротник. Д.Н. параллельна линии середины воротника. При раскрое ширина припуска на шов равна 0,7-1 см.

# Обработка деталей воротника

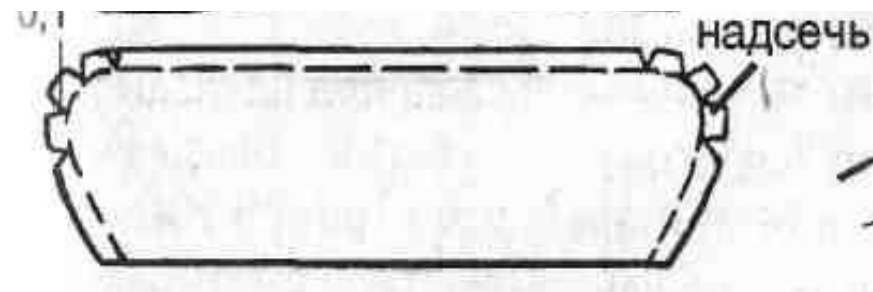
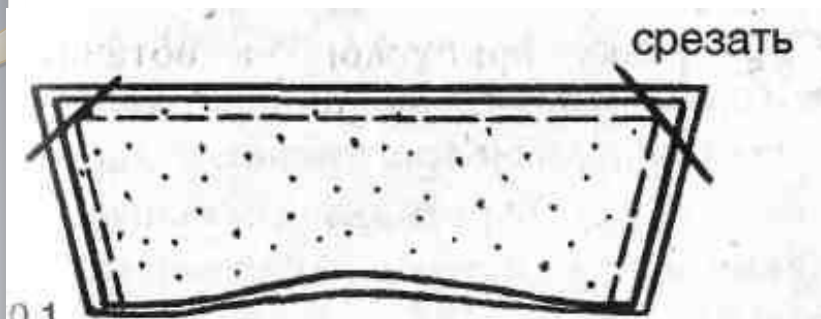
- Выкроить верхний и нижний воротник.
- Продублировать верхний воротник.
- Верхний воротник сложить с нижним воротником лицевыми сторонами внутрь, уравнивая срезы.



- Сметать верхний и нижний воротник.
- Обтачать воротник со стороны нижнего воротника, ширина шва 0,5-0,7 см.



- Удалить временные стежки.
- Подрезают припуск прокладки в швах и высекают уголки



- Шов обтачивания разутюживают, воротник выворачивают и выметывают, выправляя кант из верхнего воротника, ширина канта 0,1-0,2 см
- Воротник приутюжить со стороны нижнего воротника
- Удалить временные стежки