

# КАК ВЫРАСТИТЬ ДУБ ИЗ ЖЕЛУДКА



**Пошаговые  
рекомендации  
и**

**Октябрь - время сбора желудей. Собирайте жёлуди до конца месяца, чтобы посеять весной.**



**Жёлуди собирают, когда они уже упали с дерева. Жёлуди должны быть целыми, крупными, тяжёлыми. Цвет — коричневый. Зелёные жёлуди не подходят, потому что они не дозрели. Хорошо сохраняются только непроросшие и чистые семена.**

**После посадки весной, за сеянцами нужно ухаживать всё лето, и только когда снова придёт осень, подросшие дубки нужно пересадить на постоянное место: туда, где восстанавливают лес.**

# 1. Находим жёлудь

**НЕЛЬЗЯ ВЫСАЖИВАТЬ ЖЁЛУДЬ В ГОРШОК ОСЕНЬЮ И ВЫРАЩИВАТЬ ЕГО В КВАРТИРЕ ЗИМОЙ.**

Такие деревья вырастают ослабленными и плохо приживаются. Сеять жёлуди нужно весной.



Весенний жёлудь должен перезимовать в подходящих условиях: пролежать всю зиму под слоем снега в лесу или храниться во влажных и прохладных условиях (в холодильнике, погребе, специальном проветриваемом хранилище). Имитация природных условий называется стратификацией.

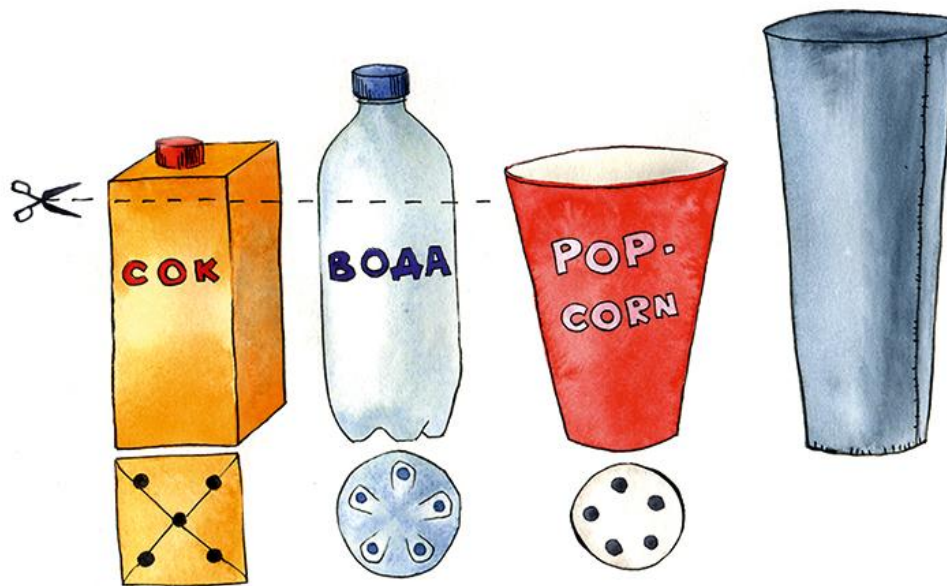
Чтобы избежать стратификации, можно собрать прорастающие жёлуди в лесу или в парке весной после того, как сойдёт снег. Их можно сразу посеять в горшок, а осенью пересадить дубок на постоянное место. Важно не высушить жёлудь перед посевом.

Если его предстоит долго нести или перевозить, заверните его в мокрую тряпочку и положите в банку или приоткрытый (незавязанный) полиэтиленовый пакет.

## 2. Выбираем ёмкость (горшочек) для выращивания дуба

Для этого подойдут керамический или пластмассовый горшок для цветов, бумажный стакан для напитков, обрезок пластиковой бутылки, пакет из-под сока, «ведёрко» для попкорна.

**ВАЖНО, ЧТОБЫ ВЫСОТА ЁМКОСТИ БЫЛА НЕ МЕНЬШЕ 20 СМ, А ОБЪЁМ НЕ МЕНЬШЕ ОДНОГО ЛИТРА.**



В дне делаем дренажные отверстия, чтобы выходили излишки воды, а корень со временем мог прорасти сквозь такое дно, не сильно сгибаясь или закручиваясь. Ставим ёмкость на поддон.

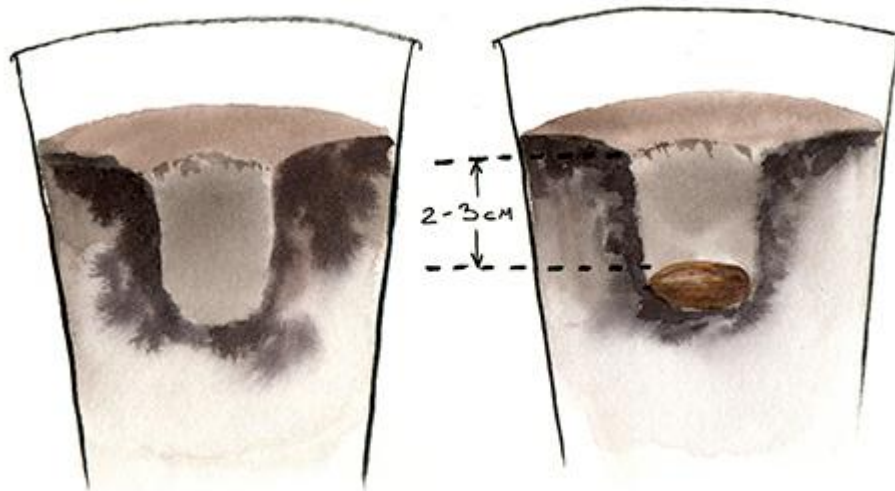
# 3. Заполняем ёмкость грунтом



**Лучше использовать «универсальный» цветочный грунт на торфяной основе (например, «Фиалка»).**

## 4. Сеем жёлудь

Делаем углубление в центре горшочка. Кладём прорастающий жёлудь «на бок» (горизонтально) на глубине 2–3 см. Присыпаем землёй.



## 5. Регулярно поливаем



**Поливайте землю раз в несколько дней, по мере её высыхания в горшке. Земля должна быть влажной в верхнем слое, но не слишком мокрой.**

## 6. Ждём

Дуб сначала даст длинный корень, а спустя 3–4 недели после посева появится росток.

	6	13	20	27
	7	14	21	28
1	8	15	22	29
2	9	16	23	30
3	10	17	24	31
4	11	18	25	
5	12	19	26	





# 7. Обеспечиваем хорошее освещение

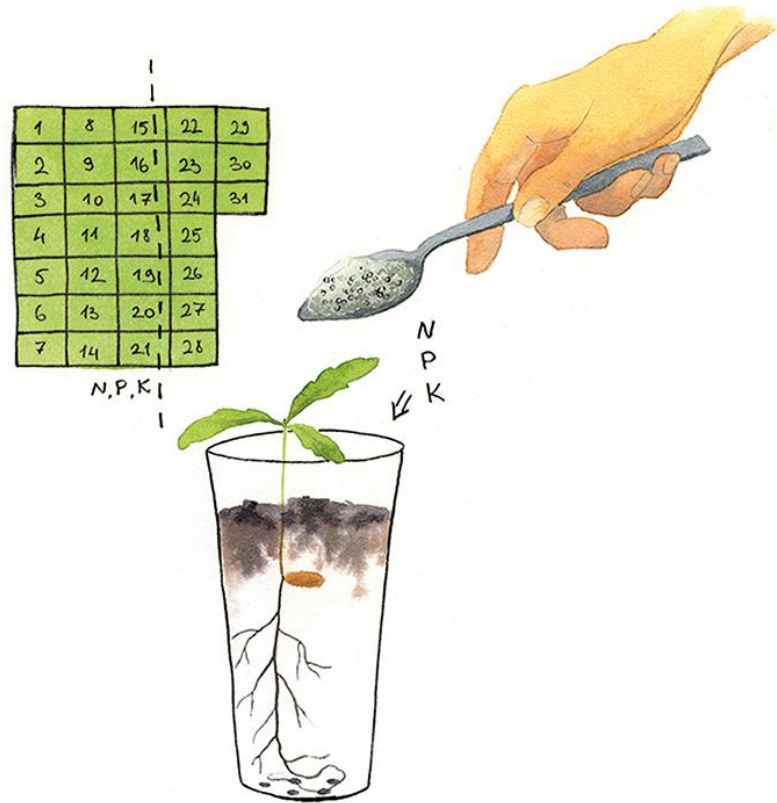
При слабом естественном освещении сеянец не успеет вырасти достаточно большим и сильным за один сезон. Так случается, если окна выходят на север или затеняются высокими зданиями. Если других вариантов размещения нет, можно использовать специальную лампу для растений («тёплого дневного света»), она обеспечит дополнительное освещение с утра до вечера. Ночью дерево должно быть в темноте.

3	10	17	24	
4	11	18	25	
5	12	19	26	
6	13	20	27	
7	14	21	28	
1	8	15	22	29
2	9	16	23	30



# 8. Обеспечиваем минеральную подкормку

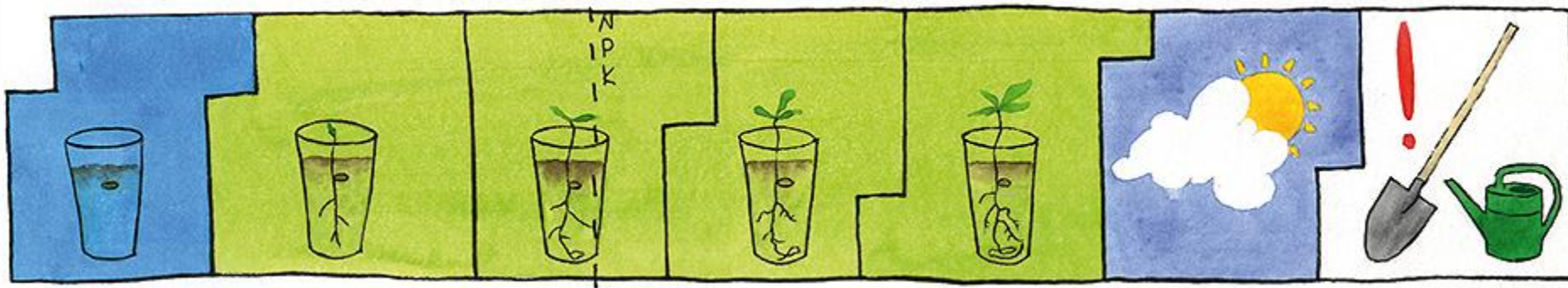
Примерно через 1–1,5 месяца после прорастания дубу понадобится любое комплексное минеральное удобрение для комнатных растений. Следуйте инструкциям, указанным на упаковке.



**НЕ ВНОСИТЕ ОРГАНИЧЕСКИЕ УДОБРЕНИЯ.**

## 9. «Закаливаем» сеянец

Лучше с самого начала (с весны) держать сеянец в условиях, близких к уличным. Для этого годится балкон, открытый подоконник. Если такой возможности нет, то с начала осени, за две-три недели до посадки дерева на постоянное место, начните выносить горшочек с деревом на балкон или улицу, с каждым днём увеличивая временной период «закаливания». Первое время избегайте сильных солнечных лучей.



# 10. Подрезаем главный корень

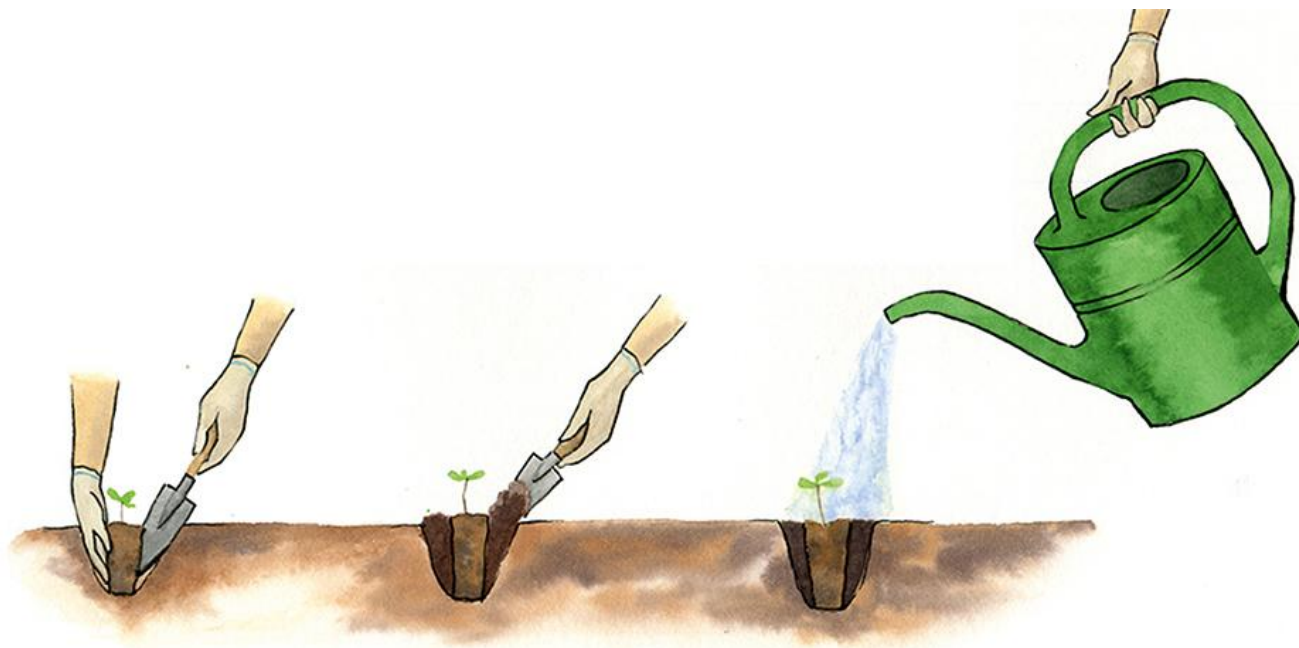
Перед посадкой проверьте, пророс ли главный корень сквозь дно вашего горшка. Если да, аккуратно отрежьте ножом или ножницами часть корня, которая вышла за пределы дна. Если нет, отрежьте часть корня, которая закрутилась, упираясь в дно.



**ДЛЯ ДАЛЬНЕЙШЕЙ ЖИЗНИ ДУБА ОСОБЕННО ВАЖНО, ЧТОБЫ ГЛАВНЫЙ КОРЕНЬ НЕ ЗАГИБАЛСЯ И НЕ ЗАКРУЧИВАЛСЯ — ОН ОСТАНЕТСЯ ТАКИМ НА ВСЮ ЖИЗНЬ.**

# 11. Сажаем дуб на постоянное место

Пересаживайте сеянец на постоянное место, извлекая его с комом земли. Для этого достаточно выкопать ямку немного глубже, чем ваш горшочек, разрыхлить землю на дне ямки, разместить в ней сеянец вместе с комком земли, плотно прижать землю, полить. На больших посадках леса уточните технологию посадки у организаторов мероприятия. Если вы будете сажать несколько дубов в саду или парке — помните, что во взрослом возрасте деревья не должны мешать друг другу. Для этого высаживайте дубы на расстоянии около 5 метров. При посадке деревьев с лесниками, дубы высаживаются ближе друг к другу, чтобы деревья быстрее сомкнулись и образовали лесную среду.



# **НЕ ОСТАВЛЯЙТЕ СВОЙ ДУБ НА ЗИМУ В ТЕПЛЕ В КВАРТИРЕ!**

**Весной сеять жёлуди следует как можно раньше, когда влага ещё не ушла из почвы. Сроки посева зависят от региона. Для средней полосы России это конец апреля – начало мая.**

## **«ВЫРАСТИ СВОЙ ЛЕС!»**