



Практико-ориентированный проект  
Электронное учебное пособие  
«Физическая география  
Костромской области»

*Участники: Ученики 8 класса*

# Книга природных рекордов







## ★ САМАЯ БОЛЬШАЯ РЕКА

Самой большой рекой, протекающей по территории области, является Унжа. Ее протяженность составляет 350 километров. Самая же большая река в России - Волга, на территории нашей области занимает всего 120 километров.

## ★ САМОЕ БОЛЬШОЕ ОЗЕРО

Галичское озеро – самое большое в области. Его протяженность – 17 километров, средняя длина – 4,5 километра, наибольшая глубина – 5 метров, площадь зеркала – 72 квадратных километра.

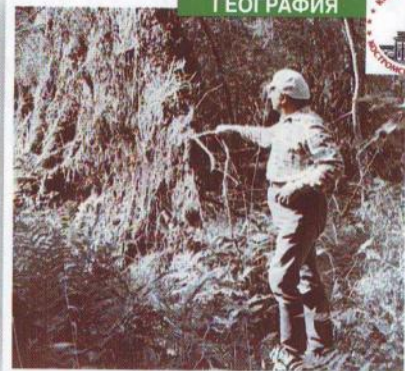
## ★ БОЛОТО ПЛОЩАДЬЮ 6939 ГЕКТАРОВ

Самое большое болото в Костромской области – Дудинское. Оно находится у поселка Комсомольский Макарьевского района. Его общая площадь – 6939 гектаров.

## ★ ЛЕС-ПАМЯТНИК

«Кологривский лес» – единственный лес, в костромской области, который является государственным памятником природы федерального значения. Его общая площадь – 1200 гектаров. 65% заповедника занимают девственные еловые леса, без каких-либо следов нарушения их естественного развития. 400-летние деревья достигают 45 метровой высоты и диаметра 120 сантиметров.

## ГЕОГРАФИЯ



## ★ ЛУЧШИЙ ЛЕСОРУБ

Лучший лесоруб области 2008 года – Валерий Люби из поселка Островски. Он выиграл областные соревнования, которые проходили в Судиславском районе. Лучшим же за всю историю проведения подобных соревнований стал Василий Парфенов из Шарьинского района. В 1973 году он стал лучшим на чемпионате мира среди лесорубов.



## ★ РЕКОРДСМЕНЫ ПО ПЛОЩАДИ

Рекордсменом по занимаемой площади в области является лес. Среди лесных пород на первом месте береза (40%), на втором – ель (23,9%), на третьем – сосна (23,71%). Лес занимает 60% всей территории региона.

## ★ ПОСЛЕДНИЙ ПРУД

Последний сохранившийся в Костроме пруд находится на пересечении улиц Шагова и Долматова. Изначально он назывался Камаев пруд, потом Козьмодемьянский, сейчас – Шаговский.





## ★ САМАЯ ХОЛОДНАЯ ЗИМА

Самая холодная зима была в 1955/56 годах, средняя температура за зимние месяцы составила  $-17,9^{\circ}\text{C}$ .

## ★ 793 ММ. ОСАДКОВ

Максимальное количество осадков выпало в Костромской области в 1983 году – 793 мм.

## ★ САМОЕ ЖАРКОЕ ЛЕТО

Самое жаркое лето было в Костромской области в 1972 году, средняя температура тогда за три летних месяца составила  $+20,5^{\circ}\text{C}$ .

## ★ ПЕРВАЯ СЛУЖБА ПОГОДЫ

В 1824 году в Костроме была учреждена первая Служба погоды.

## ★ МАСШТАБНОЕ ЗАТОПЛЕНИЕ

Самое большое затопление произошло в Костромской области в сентябре 1956 года. Была планово затоплена так называемая Костромская низина. Площадь затопления составила 21944,35 га. Было переселено пять тысяч человек.

## ★ САМОЕ МАССОВОЕ ПОЯВЛЕНИЕ ЧЕРЕПАХ

Самое массовое появление черепах наблюдалось в Костроме 15 июня 1917 года на берегу реки Черной. В этот день дети крестьянина Смирнова поймали черепаху, остальным семи удалось скрыться. Пойманная черепаха была куплена музеем Научного общества.

## ★ ЕДИНСТВЕННАЯ ЛОСЕФЕРМА

Единственная в России лосеферма основана в 1963 году в Костромской области. На Сумароковской ферме ежегодно выращивают 10-15 животных, способных к самостоятельной жизни в дикой природе. Здесь выращены лосихи-рекордсменки по молочной продуктивности.

## ★ САМОЕ КРУПНОЕ ЖИВОТНОЕ

Лось – самое крупное животное в Костромской области. Его вес достигает 570 килограммов, высота – 2,3 метра, а длина – трех метров. В день взрослый лось съедает 20-25 килограммов коры деревьев.

## ★ ПЕРВАЯ ПОРОДА КОРОВ

27 ноября 1944 года была утверждена Костромская порода крупного рогатого скота. Она стала первой породой, выведенной в Советском Союзе.



## ★ САМЫЙ МАЛЕНЬКИЙ ЗВЕРЬ

Самый маленький зверь из всех, водящихся в Костромской области, – крошечная бурозубка. Вес около двух граммов, длина тела – меньше пяти сантиметров. Внешне бурозубка очень похожа на мышку, только носовая часть мордочки вытянута в хоботок. Животное питается муравьями, за сутки масса корма превышает собственную массу зверька в четыре раза.



## ★ САМОЕ РЕДКОЕ ЖИВОТНОЕ

Выхоль русская – самое редкое животное, встречающееся на территории области. Длина тела 18-22 сантиметра, хвоста – до 20 сантиметров, масса – до 520 граммов. Хвост русской выхули сжат с боков, покрыт роговыми чешуйками. мех очень густой, шелковистый, у здоровых зверьков ненамокающий. Русская выхоль внесена в Красную книгу Международного союза охраны природы и природных ресурсов.



## ★ САМЫЕ БОЛЬШИЕ РЫБЫ

Самые большие рыбы, пойманные в бассейне Волги: сом – 56 килограммов, щука – 16 килограммов, жерех – 8 килограммов, лещ – 3,5 килограмма.



## ★ САМАЯ КРУПНАЯ ПТИЦА

Орлан-белохвост из семейства соколообразных является самой крупной хищной птицей, обитающей на территории костромского края. Длина тела достигает метра, вес – до 6,5 килограмма, размах крыльев – до 2,5 метра. Эта же птица является самой редкой. Орлан питается в основном рыбой, но около месяца может обходиться совсем без еды. Численность птиц сокращается из-за лесозаготовок, уничтожающих пригодные для гнездования деревья. Орлан занесен в Красную книгу России.



ГЕОГРАФИЯ



## ★ САМАЯ МЕЛКАЯ ПТИЦА

Всего 5 граммов весит самая мелкая птица, встречающаяся в Костромской области. Желтоголового короля отличает активность и подвижность. Птица постоянно лазает по веткам деревьев, подвешиваясь на их кронах. Питается королек мелкими насекомыми и их личинками.

## ★ САМАЯ ЯДОВИТАЯ ЗМЕЯ

Единственная ядовитая змея на территории Костромской области – гадюка обыкновенная. Длина гадюки достигает семидесяти сантиметров. Гадюку обыкновенную отличает то, что она имеет черную окраску, поэтому отличительного признака гадюк – зигзагообразной полоски вдоль хребта практически незаметно. Орудие нападения гадюки – ядовитые зубы. В дополнение к основным зубам у гадюки есть несколько зубов-заменителей.



# РАСТИТЕЛЬНОЙ МИР

## Костромской области



Территория  
Костромского края  
расположена в лесной  
зоне, в подзоне южных  
хвойных лесов. В  
настоящее время  
лесами покрыто 70%  
территории.  
Соотношение хвойных  
и лиственных пород  
деревьев считается  
примерно одинаковым,  
однако наметилась  
неблагоприятная  
тенденция увеличения  
доли лиственных  
пород.



Среди хвойных пород в нашей местности преобладает ель. Она характеризуется теневыносливостью и поверхностно расположенной корневой системой. Предпочитает ель хорошо увлажненные почвы.





Эталонным участком коренных природных лесов подзоны южной тайги является «Кологривский лес» – государственный памятник природы. Ель составляет в сообществе 65%. Возраст деревьев достигает 350 – 400 лет, высота 40 – 45 метров, диаметр ствола 80 – 120 см





Помимо ели в  
этих лесах  
произрастают  
пихта, берёза,  
клён, рябина.  
Травяной  
покров  
представлен  
кислицей,  
черникой,  
брусникой и  
зелёными  
мхами





Сосновые леса распространены в северных и северо – восточных районах области. Сосна обыкновенная имеет глубоко идущую корневую систему. Сосна светолюбива и не выносит затенения. За последние годы площадь сосновых лесов сократилась в нашей области более чем в 2 раза. Небольшие участки сосновых лесов взяты под охрану. Одно из таких растительных сообществ площадью 538 га находится в Кадыйском районе. Сосна занимает 50% в составе сообщества. Деревья достигают высоты 40 – 50 метров



Среди других хвойных пород нашего края следует назвать пихту, лиственницу, можжевельник. В Солигаличском районе встречается уникальная популяция древовидной формы можжевельника на площади 36 га.





Смешанные леса распространены на территории Костромского края. По составу они бывают лиственно – хвойные, елово – лиственные, берёзово – еловые. Лиственные леса состоят из берёзы, осины с примесью рябины, черёмухи, липы. В нашем крае обнаружена карликовая береза-реликт ледникового периода. Найдена карельская(узорчатая) береза, имеющая мировую известность по рисунку древесины.





Костромские леса богаты грибами и ягодами. Ежегодно можно собрать 6800 т ягод черники, 1250 т плодов малины, от 15 до 50 тыс. т грибов.





Луга занимают в Костромском крае почти 0,5 млн.га. Суходольные луга (60%) расположены небольшими массивами. Основа травостоя- злаки: душисты колосок, мятлик луговой, овсяница, полевица. Низинные луга характеризуются избыточным увлажнением. Здесь произрастают осоки, лютик ползучий, таволга. Заливные луга распространены в поймах рек. Основу растительности составляют злаки и бобовые.





Низинные луга располагаются в понижениях водоразделов рек и характеризуется избыточным увлажнением. На этих лугах произрастают осоки, лютик ползучий, таволга.





Важнейшей частью ландшафта Костромского края являются болота. Общая площадь болот - более 200 000 га. Господствующими растениями на болотах являются белые сфагновые мхи. Кроме них растут багульник, росянка, осоки, клюква и брусника.





В целом флора  
Костромской области  
включает около 1000  
видов дикорастущих и  
около 350 видов  
культурных растений. 8  
видов растений  
Костромского края  
занесены в Красную  
книгу России. Среди них  
венерин башмачок.





# Контрольные вопросы по теме «Растительный мир Костромской области»

1. В какой природной зоне расположена Костромская область?
2. Какие породы деревьев определяют растительный покров области?
3. Как отличаются по составу смешанные леса?
4. Что кроме деревьев определяет ландшафт Костромской области?
5. Чем отличаются луга нашей природной зоны?
6. Какие растения занесены в Красную книгу России?





# Животный мир костромской области





**Обширные леса Костромского края, многочисленные водоёмы, малая плотность населения способствовали обилию и разнообразию животных. Среди них: медведи, волки, зайцы-беляки, лоси, глухари и многие другие.**





В 1936 году завезена уссурийская енотовидная собака



В 1946 году акклиматизировалась ондатра



Мариничев А. (с) 2007

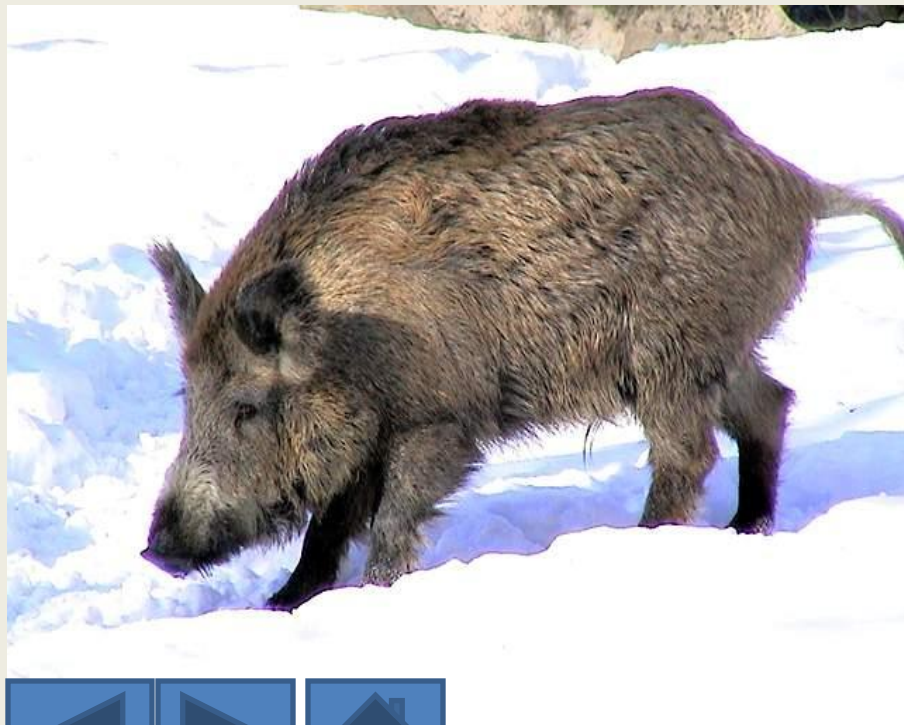




В 1958 началась реакклиматизация бобра.  
Первые 34 бобра завезены из воронежского заповедника



В 70-е годы в нашу область проникли из соседних областей кабан,  
косуля





Численность медведя не изменилась. В настоящее время насчитывается 2-3 тысячи медведей



Численность волка в костромском крае достаточно высока





На всей территории нашего края распространён лось  
В 1965 году близ д.Сумароково Красносельского района создана лосеферма



Основу пушного промысла в нашем крае составляют крот, белка, лисица, куница, норка, заяц - беляк





В красную книгу занесена выхухоль русская





Из 240 видов птиц костромского края охотничий интерес представляют глухарь, рябчик, тетерев





В красную книгу России занесено 7 видов птиц Костромского края



В реках и озёрах живёт более 40 видов рыб  
в чухломском озере обитает уникальный вид - чухломской «золотой  
карась»





Из наших редких рыб в красную книгу России  
включён подкаменщик обыкновенный



## Контрольные вопросы по теме «Животный мир Костромской области»

1. Каких животных области вы знаете, с какими из них встречались?
2. Какое животное области является самым крупным?
3. С какой целью на территории области создана лосеферма?
4. Что вы знаете о выхухоле русской, почему это животное занесено в Красную книгу?
5. Какое животное было завезено на территорию нашей области?
6. Какие птицы области представляют охотничий интерес?
7. Сколько видов животных и птиц занесено в Красную книгу?