

Тема. Положение Донецкого края в степной зоне.



Цель урока:

- Изучение особенностей природы Родного края
- воспитание любви к родному Донецкому краю и бережное отношение к природе.



***«Наш родной край –
Донбасс»***

Донецкая область:

Зона: степная

Подзона: северная степная

Физико-географическая

страна: Восточноевропейская равнина (юго-западный край)

Провинции (см. карту «Физико-географическое районирование):

1. Донецко-Донская северостепная провинция.
2. Донецкая северостепная провинция.
3. Левобережно-Днепровско-Приазовская северостепная провинция.

Класс ландшафтов: Равнинный

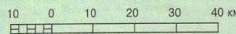
Подкласс: низменный и возвышенный

Типы ландшафтов: степной, ландшафты Азовского моря, речных пойм, озер.

ФИЗИЧЕСКАЯ КАРТА

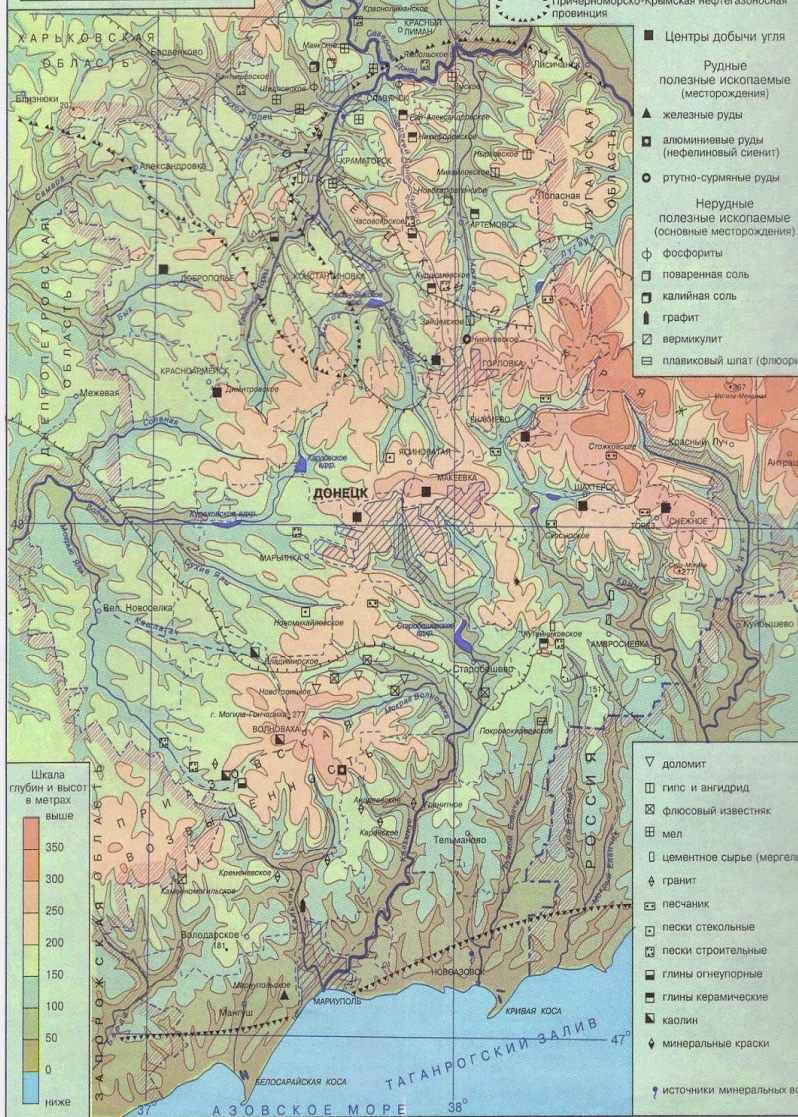
Масштаб 1 : 1 000 000

в 1 сантиметре 10 километров

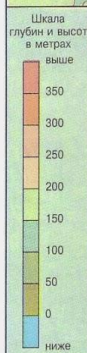


Топливные полезные ископаемые (по территориям)

- Донецкий каменноугольный бассейн
- Днепрово-Донецкая нефтегазоносная область
- Причерноморско-Крымская нефтегазоносная провинция



- Центры добычи угля
- Рудные полезные ископаемые (месторождения)
 - ▲ железные руды
 - алюминиевые руды (нефилиновый сиенит)
 - ртутно-сурьмяные руды
- Нерудные полезные ископаемые (основные месторождения)
 - φ фосфориты
 - поваренная соль
 - калийная соль
 - ▲ графит
 - ⊠ вермикулит
 - ⊠ плавленый шпат (флюорит)



- ▽ доломит
- гипс и ангидрид
- ⊠ флюсовый известняк
- ⊠ мел
- цементное сырье (мергель)
- ◆ гранит
- ⊠ песок
- пески стекляные
- ⊠ пески строительные
- глины огнеупорные
- глины керамические
- каолин
- ◆ минеральные краски
- ◆ источники минеральных вод

КЛИМА

В СТЕПНОЙ ЗОНЕ БОЛЬШЕ СОЛНЕЧНОГО СВЕТА
И ТЕПЛА,
МЕНЬШЕ ОСАДКОВ. СНЕГОВОЙ ПОКРОВ
НЕБОЛЬШОЙ,
ЛЕЖИТ 2-3 МЕСЯЦА. ЗАМЕРЗАЕТ ТОЛЬКО
ПОВЕРХНОСТНЫЙ СЛОЙ ПОЧВЫ.



**ЛЕТО ПРОДОЛЖИТЕЛЬНОЕ,
ЖАРКОЕ,
МНОГО ЯСНЫХ, СОЛНЕЧНЫХ**



ДОЖДИ ЧАЩЕ ЛИВНЕВЫЕ, ПОСЛЕ КОТОРЫХ ОБРАЗУЮТСЯ



**ДУЮТ ИСУШАЮЩИЕ ПОЧВУ ВЕТРЫ-
СУХОВЕИ.**



ИНОГДА В СТЕПИ ВОЗНИКАЮТ ПЫЛЕВЫЕ БУРИ.



НЕДОСТАТОК ВЛАГИ-ГЛАВНАЯ ПРИЧИНА БЕЗЛЕСЬЯ СТЕПНОЙ ЗОНЫ.



ЦВЕТЫ СТЕПИ



ТЮЛЬПА



ОДУВАНЧ



ЦИКОРИ



ИРИ



ВАСИЛ



МА



РОМАШК



ПИО

ТРАВЫ СТЕПИ



МАТЬ-И-
МАЧЕХА



ПОДРОЖН

ИК



ЖИТНЯ

К



ПИЖМ

А



ПОЛЫН

Ь



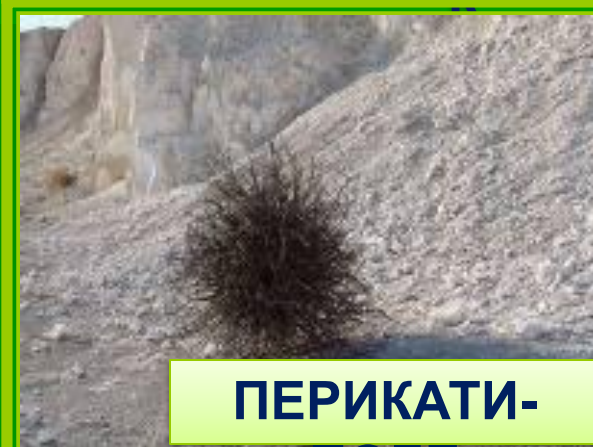
ТИПЧА

И



КОВЫЛ

Ь



ПЕРИКАТИ-

ПОЛЕ

ТРАВОВОЯДНЫЕ



СУСЛИ

К



ХОМЯ

К



ПОЛЁВК

А



САЙГ

АК



ТУШКАНЧ

ИК



ЗАЯ

Ц

ХИЩНИКИ



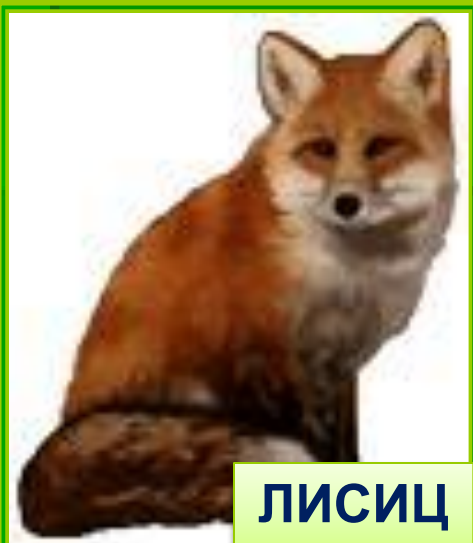
ХОРЁК

К



ВОЛ

К



ЛИСИЦ

А

ПРЕСМЫКАЮЩИЕСЯ



ГАДЮК



ЯЩЕРИЦ



ЧЕРЕПА

ХИЩНЫЕ ПТИЦЫ



СТЕПНОЙ
ОРЁЛ



СОВ
А



ЯСТР
ЕБ

ПТИЦЫ, ГНЕЗДЯЩИЕСЯ НА

ЗЕМ



ДРОФ
А



КУРОПАТ
КА



ЖУРАВ
ЛЬ



ЖУРАВЛЬ-КРАС
АВКА

НАСЕКОМЫЕ СТЕПИ



ШМЕЛ

Ь



КУЗНЕЧ

ИК

Почвы

ДАВНІ СІЛЬСЬКОГОСПОДАРСЬКІ ЗНАРЯДЯ ДЛЯ ОБРОБКИ ҐРУНТУ



Найбільше праць утворюється при обробці ґрунту сільськогосподарськими знаряддями. Така обробка ґрунту призводить до розпушення ґрунту, покращує його структуру.



Розпушення ґрунту та обробка ґрунту – важливі етапи сільськогосподарського процесу.

ОСНОВНІ ТИПИ ҐРУНТІВ

- Діючі або слабкодіючі гіпсові та гіпсові підвали у зоні солі з торфу болотними
- Чорноземні огіддані й темносирі сніжкові
- Чорноземні тітоті середньомісній
- Чорноземні звичайні і глибокі чорні середньомісній
- Чорноземні звичайні середньомісній
- Чорноземні огіддані мало-місній
- Чорноземні звичайні мало-місній менше умі
- Чорноземні переважно солончакові
- Чорноземні на дернині заболотів
- Луно-чорноземні тифоболотнічові у болоті з солончаними
- Луно-чорноземні
- Дернові переважно огіддані підвали, глинисто-тітоті та суглинні і вапнякові, а слабкомісній підвали

Масштаб 1: 1 250 000
0 12,5 25 км
© НАП



Чорнозем тітоті Чорнозем звичайний



Крематорський степ на чорноземі звичайному

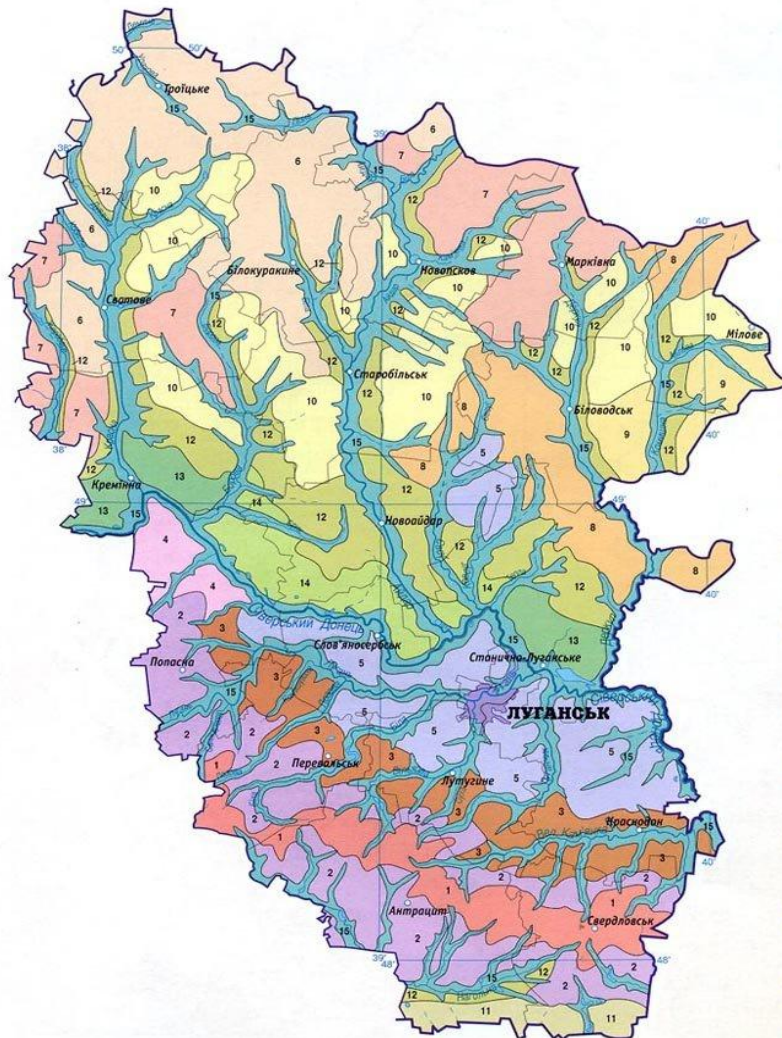


Луно-чорноземний ґрунт

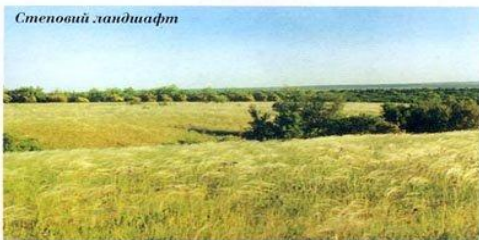


Давні сільськогосподарські знаряддя для обробки ґрунту

- Ґрунт – це біологічно активний шар землі, який забезпечує рослини всіма необхідними для життя факторами (вільною водою, розчинними в ґрунтовій рідині речовинами, солоними й іншими речовинами).
- Ґрунт формується не розриваючи ґрунтовий покрив, а шляхом розриву. Процес ґрунтоутворення відбувається в результаті взаємодії різних біологічних, фізичних і хімічних факторів. Серед них провідні роль належать ерозійній діяльності рослинних організмів, руйнівній їх діяльності, а також діяльності людини.
- Ґрунт – це біологічно активний шар землі, який забезпечує рослини всіма необхідними для життя факторами (вільною водою, розчинними в ґрунтовій рідині речовинами, солоними й іншими речовинами).
- Ґрунт – це біологічно активний шар землі, який забезпечує рослини всіма необхідними для життя факторами (вільною водою, розчинними в ґрунтовій рідині речовинами, солоними й іншими речовинами).



Степовий ландшафт



ВИДИ ЛАНДШАФТІВ

Південнолісостепові

1 структурно-денудатійні височини на герцидській складчастій основі з чорноземами потужними середньогумусними, розорані, з фрагментарною рослинністю південного лісостепу

Північностепові

2 пасовий та купально-останній височини та їх схили на герцидській основі з чорноземами значними середньогумусними, розорані, з фрагментарною рослинністю різотранво-типчаково-ковилових степів, рослинністю кам'янистих відслонень та байрачними лісами

3 пасово-долинні підняті рівнини на дрібних складках герцидської основі з чорноземами звичайними слабогумусними та дерновими грунтами щербеноватими, розорані, з фрагментарною рослинністю петрофітних степів та байрачними лісами

4 лесові пагорбисті та горбисто-пасовий підняті рівнини на дрібних складках герцидської основі з чорноземами звичайними середньогумусними, розорані, з фрагментарною рослинністю різотранво-типчаково-ковилових степів та байрачними лісами

5 лесові слабогорбисті рівнини на осадочній герцидській основі з чорноземами звичайними середньо- та малогумусними, розорані, з фрагментарною рослинністю різотранво-типчаково-ковилових степів та кривдних відслонень

6 лесові сильнорозчленовані височини та їх схили на платформній основі з чорноземами звичайними середньогумусними, розорані, з фрагментарною рослинністю різотранво-типчаково-ковилових степів, байрачними лісами та окремими вододільними дібровами

7 лесові сильнорозчленовані та горбисті підняті рівнини на платформній основі з чорноземами звичайними середньогумусними, розорані, з фрагментарною рослинністю різотранво-типчаково-ковилових степів та кривдних відслонень

8 лесові сильнорозчленовані підняті рівнини на платформній основі з чорноземами звичайними малогумусними, розорані, з фрагментарною рослинністю різотранво-типчаково-ковилових степів та кривдних відслонень

9 лесові розчленовані рівнини на платформній основі з чорноземами піднятими малогумусними, розорані, з фрагментарною рослинністю різотранво-типчаково-ковилових степів та кривдних відслонень

10 лесові слаборозчленовані рівнини на платформній основі з чорноземами звичайними малогумусними та щербеноватими, розорані, з фрагментарною рослинністю різотранво-типчаково-ковилових степів та кривдних відслонень

11 лесові слабоокраєні рівнини на неогеновазівній глинисто-карбонатній породах з чорноземами потужними звичайними та звичайними середньогумусними, розорані, з фрагментарною рослинністю ксерофітних різотранво-типчаково-ковилових степів

12 терасові рівнини з чорноземами звичайними середньо- та малогумусними, розорані, під різотранво-типчаково-ковиловими степами та степовими чагарниками

13 терасові слабогорбисті підняті рівнини з дерново-підзолистими та дерновими піщанистими ґрунтами під сосновими та осново-дубовими лісами і піщаними степами

14 терасові слабогорбисті підняті рівнини з дерновими піщанистими ґрунтами та алювіальними пісками під піщаними степами та дубово-листяними лісами

Ландшафти річкових долин та яружнобалковій мережі

15 заплавно-терасові поверхні річкових долин та великих балок з гідроморфними ґрунтами різного ступеню зволоженості та солоності під заплавними лісами, чагарниками та трав'янистим дугостеповою рослинністю

ФИЗИКО-ГЕОГРАФИЧЕСКОЕ РАЙОНИРОВАНИЕ



Физико-географические районы

| | |
|--|--|
| Верхне-Айдарский | Лозно-Каменский |
| Придонецкий | Главного Донецкого водораздела |
| Северско-Донецкий | Крынско-Нагольнянский |
| Луганский | Бахмутско-Торецкий |



**В пределах какой природной зоны лежит
Донецкая область**

Ответ: степной

ЗАНЯТИЯ ЛЮДЕЙ, ЖИВУЩИХ В



Задание: Изучить материал.

Составить конспект по теме.

Ответить на вопрос!

Подумайте, если бы в нашем крае прекратилась всякого рода хозяйственная деятельность, восстановилась бы степь?