

**Муниципальное бюджетное учреждение  
дополнительного образования «Станция юных натуралистов»  
Красногвардейского района Белгородской области**

*Эколого-краеведческий путеводитель*

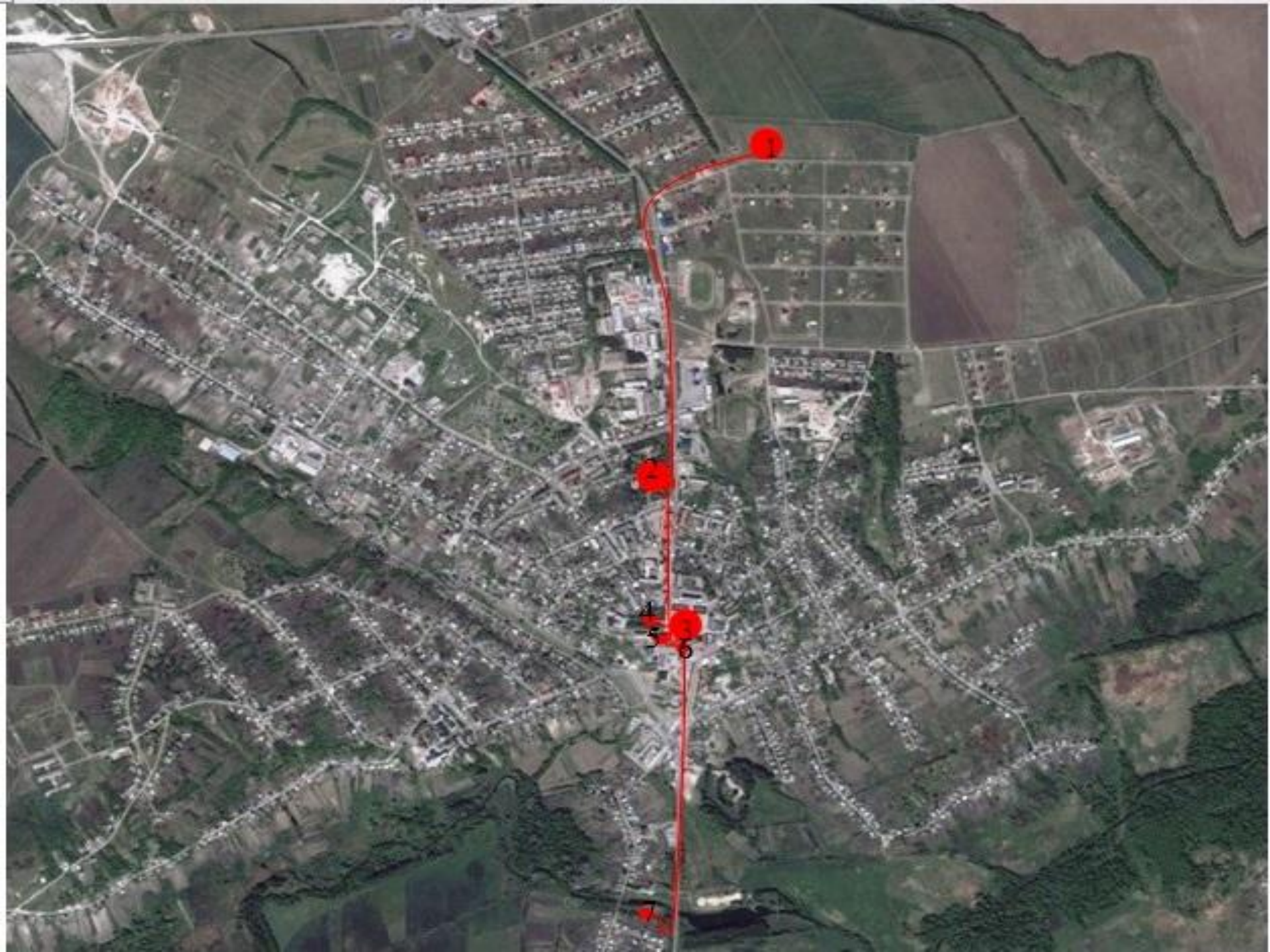
# **Путешествие по городу Бирюч**

**Подготовил: Касаткина Оксана Николаевна,  
педагог дополнительного образования  
МБУ ДО «Станция юных натуралистов»**

# Бирюч - моя малая родина











*Въезд в город Бирюч*

*Центральная улица  
города Бирюч*

*Улица Красная*







## *Парк Дендрарий*

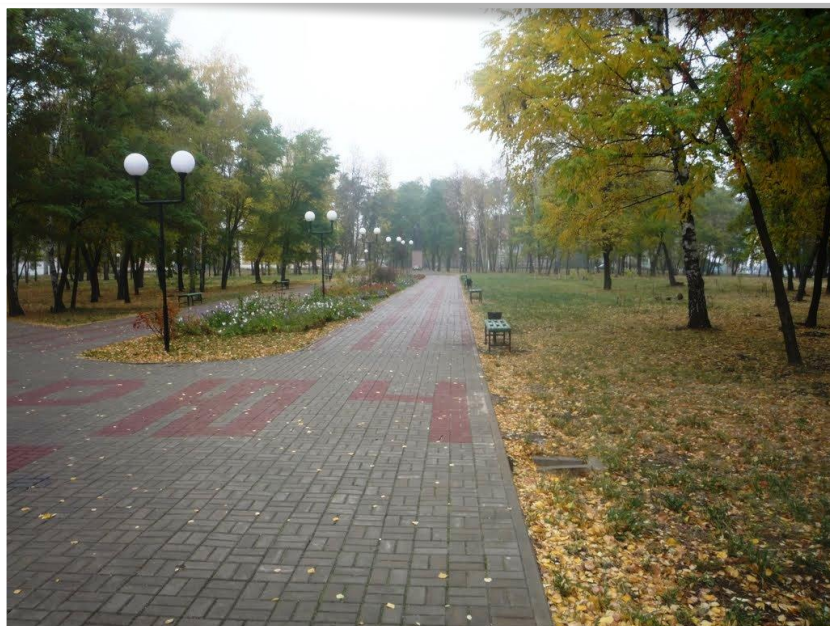
Находится в новом микрорайоне нашего города и расположен на 4 га земли. Заложили дендрарий в 2012 году. А открытие прошло 12 июня 2017 года.

На территории дендропарка растут 75 видов деревьев и кустарников, всего около 3 тыс. растений.

Гордостью парка является лыжероллерная трасса. В дендрарии построен прекрасный фонтан, оборудована красивая детская площадка. Установлен памятник Герою Советского Союза Михаилу Водопьянову и первому председателю ЦК профсоюза авиаработников Павлу Дурницыну, который родом из наших мест.







## *Парк культуры и отдыха им. Ленина*

Парк создавался руками учащихся Красногвардейской средней школы и сельскохозяйственного техникума в 60 – х годах прошлого века.

Место стало превращаться в настоящее природное сокровище. Здесь были высажены молодые деревья.

В 1990 году в парке начали появляться разные аттракционы. Шло время, парк разрушался.

В 2005 году парк получил свое второе рождение.

В 2015 году парк культуры и отдыха им. Ленина окончательно обновился и изменил свои очертания.





## *Соборная площадь*

План площади спроектирован по аналогичному проекту Санкт-Петербурга 1705 года, с пятиугольной радиально-кольцевой застройкой.

На площади установлен памятник основателю города – Ивану Медкову.

Построен красивый дворец культуры «Юбилейный» в форме корабля.

С территории площади просматривается братская могила воинам и жителям, погибшим при освобождении района. Памятник «Коленопреклонённому солдату».







## *Аллея славы*

Находится в городском парке, в котором красуются высокие стройные туи, раскидистые клены и вековые сосны.

Появилась Аллея в городе 9 мая 2005 года.

Здесь представлены работы скульптора Николая Шептухина.

Бюсты героев-земляков Советского Союза и героев Социалистического труда пришлось создавать по крупицам, используя сохранившиеся фотографии и воспоминания родных.







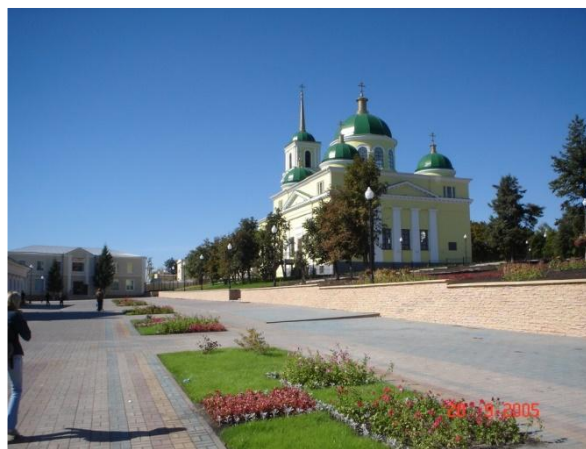
## *Собор Покрова Пресвятой Богородицы*

В 1779 году среди первых построек города была возведена деревянная церковь во имя Покрова Пресвятой Богородицы.

При обретении Бирючом статуса уездного города, Покровская церковь перешла в ранг соборных храмов. К середине 19 века он обветшал. К празднику Покрова 1838 года был построен новый каменный собор.

После революции собор разрушили. В 1961 г. здание собора было переоборудовано для районного Дома культуры.

Дом культуры просуществовал до 2004 года.



В 2005 году, здание отреставрировали и восстановили Покровский собор, который действует по сей день.





## *Красногвардейский краеведческий музей*

Это памятник архитектуры федерального значения.

Раньше, на месте музея находились знаменитые Бирюченские торговые ряды.

При советской власти в этих зданиях располагались магазины.

1999 году Бирюченские торговые ряды были отнесены к памятникам архитектуры федерального значения и отреставрированы.

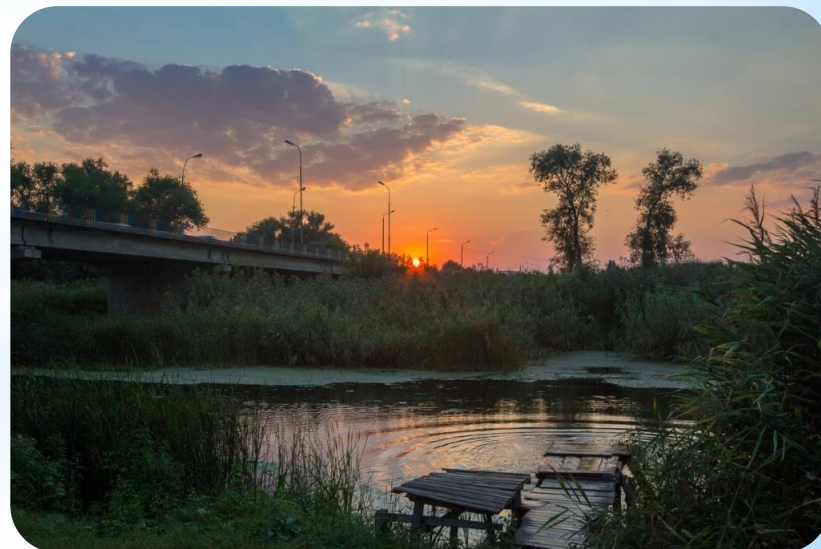
В одном из зданий открылся районный краеведческий музей. Второе здание отдано отделу администрации отдела культуры.



## *Река Тихая Сосна*

Река берет начало от села Покровка Волоконовского района Белгородской области, а дальше течет через Красногвардейский район и дальше.

На всём своём протяжении Тихая Сосна подпитывается родниками, ручьями, небольшими речками. Длина реки около 160 километров.







**Приезжайте к нам в город  
и посмотрите сами,  
какая у нас красота**