



Сергей Александрович Есенин

(1895-1925)

*«Его поэтическое слово – это исповедь, как
родник, бьющая из сокровенной глубины
сердца. Если бы я был ваятелем, я бы
изобразил Сергея Есенина человеком, несущим
на протянутой ладони собственное сердце»*

(Сергей Смирнов).

Сергей Есенин

БИОГРАФИ

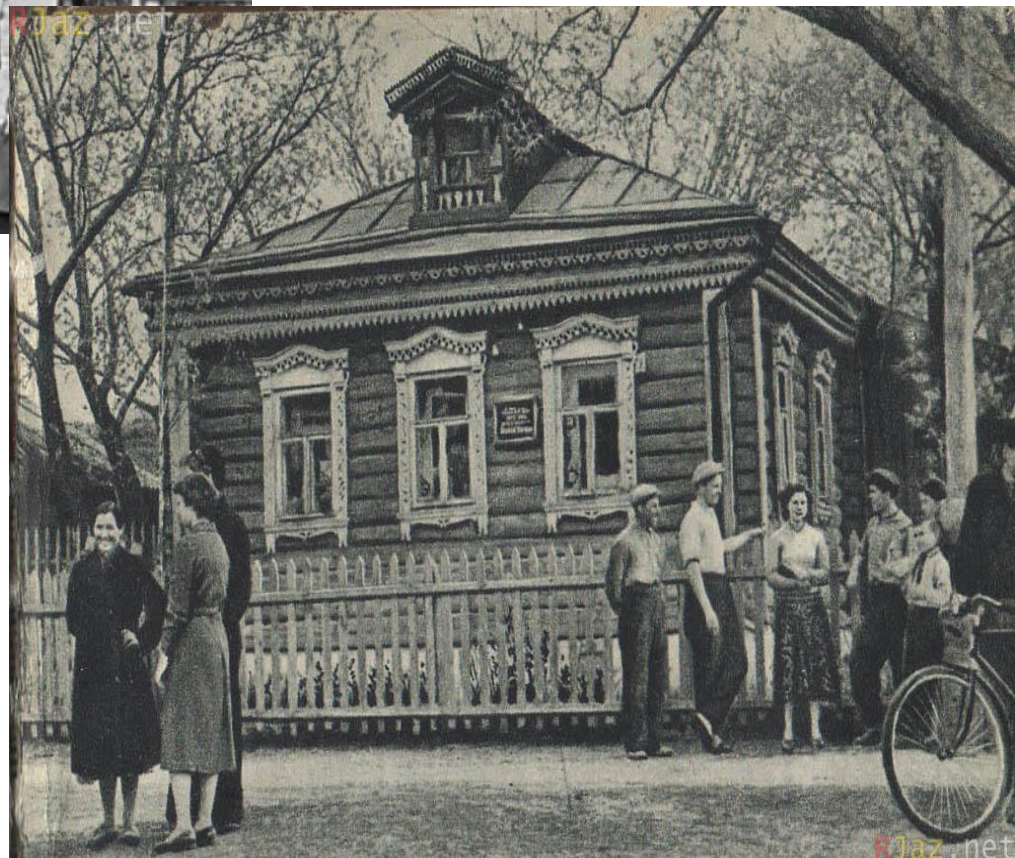
Сергей Александрович
Есенин родился 21
сентября 1895 года в
селе Константиново
Рязанской губернии в
семье зажиточных
крестьян Александра
Никитича и Татьяны
Фёдоровны Есениных.



Родители Сергея Есенина.



Село Константиново
Рязанская губерния.
Дом , где родился С.
А. Есенин



В 1904г. - Сергей Есенин поступил в земскую школу в Константиново, где он учился пять лет.

В 1909 г. окончил школу, и родители определили Сергея в церковно-приходскую школу в селе Спас-Клепики.



Сергей Есенин с сестрами Екатериной и Александрой

Спас-Клепиковская учительская школа



В 1912 г. Сергей Александрович Есенин, окончив школу, переехал в Москву и поселился у отца в общежитии для приказчиков. Отец устроил Сергея работать в контору, но вскоре Есенин ушёл оттуда и устроился работать в типографию И. Сытина в качестве помощника корректора.





В Москве, работая корректором в типографии, продолжал писать стихи. В 1912 году поступил в Народный университет А. Шанявского на историко-философское отделение, где проучился полтора года.

Сергей Есенин с
работниками
типографии, 1914 год



Есенин, 1914 год, Москва



Осенью 1913 Сергей Есенин (18 лет) вступил в гражданский брак с Анной Романовной Изрядновой.

21 декабря 1914 года у них родился сын Юрий (Георгий).

Далее события сложились так , что они расстались.

Анна Романовна Изряднова (1891 - 1946).

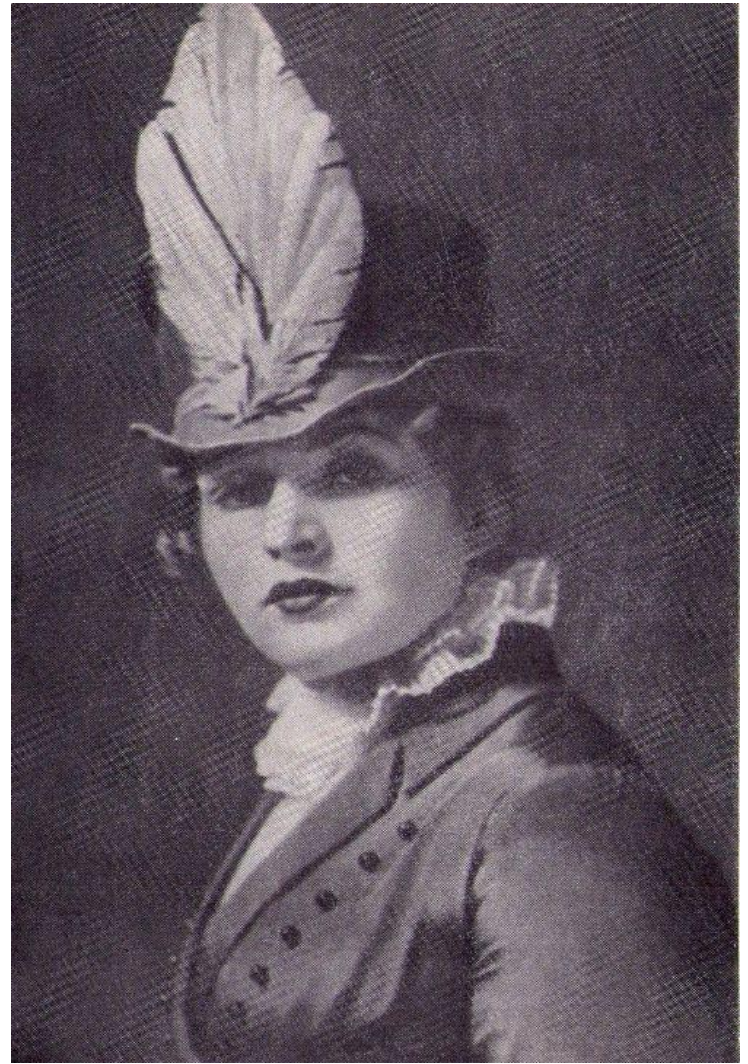
Фото - 1910-е годы.



В январе 1916 года
Есенина призвали на
военную службу.
Весной молодого
поэта приглашают
читать стихи
императрице, что в
будущем помогает ему
избежать фронта.

С. А. Есенин среди персонала полевого
Царскосельского военно-санитарного поезда
№ 143. 1916 г., июнь. Черновцы.

Весной 1917 года Сергей Есенин в редакции газеты «Дело народа» знакомится с Зинаидой Райх, в июле того же года они венчаются. От этого брака у Есенина родилась дочь Татьяна и сын Константин. Октябрьскую революцию которую поэт принял безоговорочно.



Зинаида Райх

Осенью 1921 года С. Есенин познакомился с танцовщицей Айседорой Дункан, на которой он через полгода женился. Газета «Известия» опубликовала записи Есенина об Америке «Железный Миргород». Брак с Дункан распался вскоре после их возвращения из-за границы.



Есенин и Айседора Дункан, 1922

Есенин и

революция.

***Небо – как колокол,
Месяц – язык,
Мать моя – родина,
Я – большевик».***



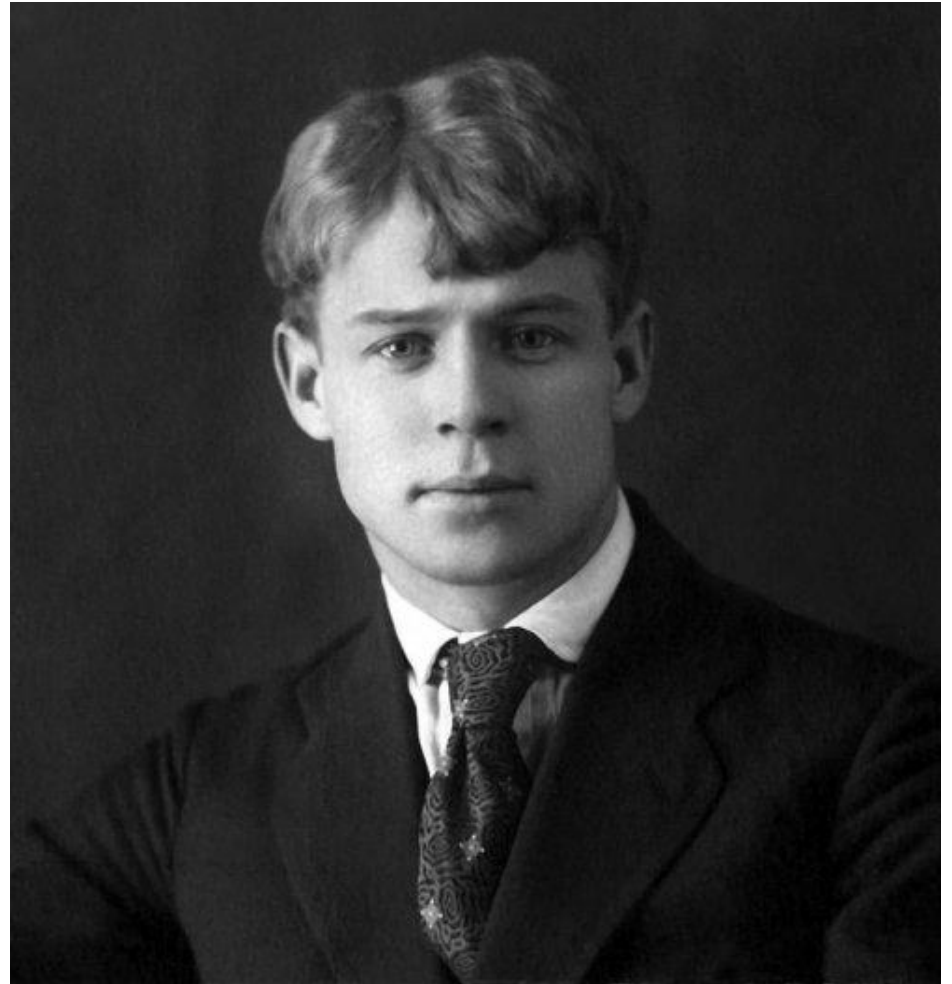
Есенин выступает на открытии памятника поэту
Алексею Кольцову в Москве в 1918 г.



Уже в апреле 1918 года
Есенин перебирается в
Москву, которая к тому
времени стала
литературным центром
России, и примыкает к
имажинистам.

Сергей Есенин в 1918 году

В 1921 году поэт
отправился
в путешествие по
Средней Азии,
посетил Урал и
Оренбуржье.



*Сергей Есенин,
конец 1921 - начало 1922 года*

1924-25 - Есенин пишет такие известные стихотворения, как "Русь уходящая", "Письмо к женщине", "Письмо матери", "Стансы"; цикл "Персидские мотивы".



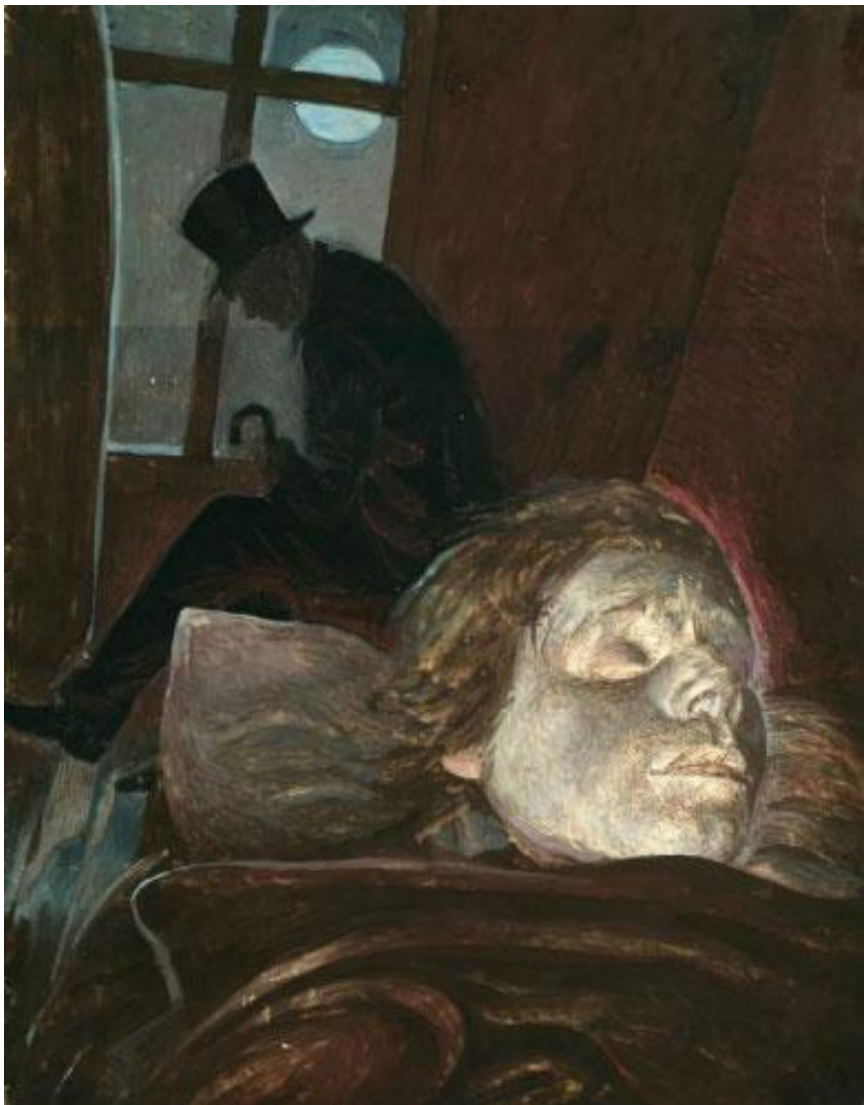
Сергей Есенин в 1924 году



В одной из последних поэм «Страна негодяев» Сергей Александрович очень резко пишет о лидерах России, что влечёт за собой критику публикаций поэта и запрет на них.

В 1924 году творческие разногласия и личные мотивы побудили Есенина порвать с имажинизмом и уехать в Закавказье.

Сергей Есенин в 1925 году



*«Друг мой, друг мой,
Я очень и очень болен.
Сам не знаю, откуда взялась эта боль.
То ли ветер свистит
Над пустым и безлюдным полем,
То ль, как рощу в сентябрь,
Осыпает мозги алкоголь».*

Незадолго до смерти Есенин создает трагическую поэму "Черный человек", в которой прошедшая жизнь предстает поэту частью ночного кошмара.

Трагический



Гостиница Англетер (слева)

Л. Прервав курс
лечения, 23
декабря Есенин
поехал в
Ленинград, где в
ночь на 28
декабря погиб в
гостинице
«Англетер».



Посмертное фото Есенина



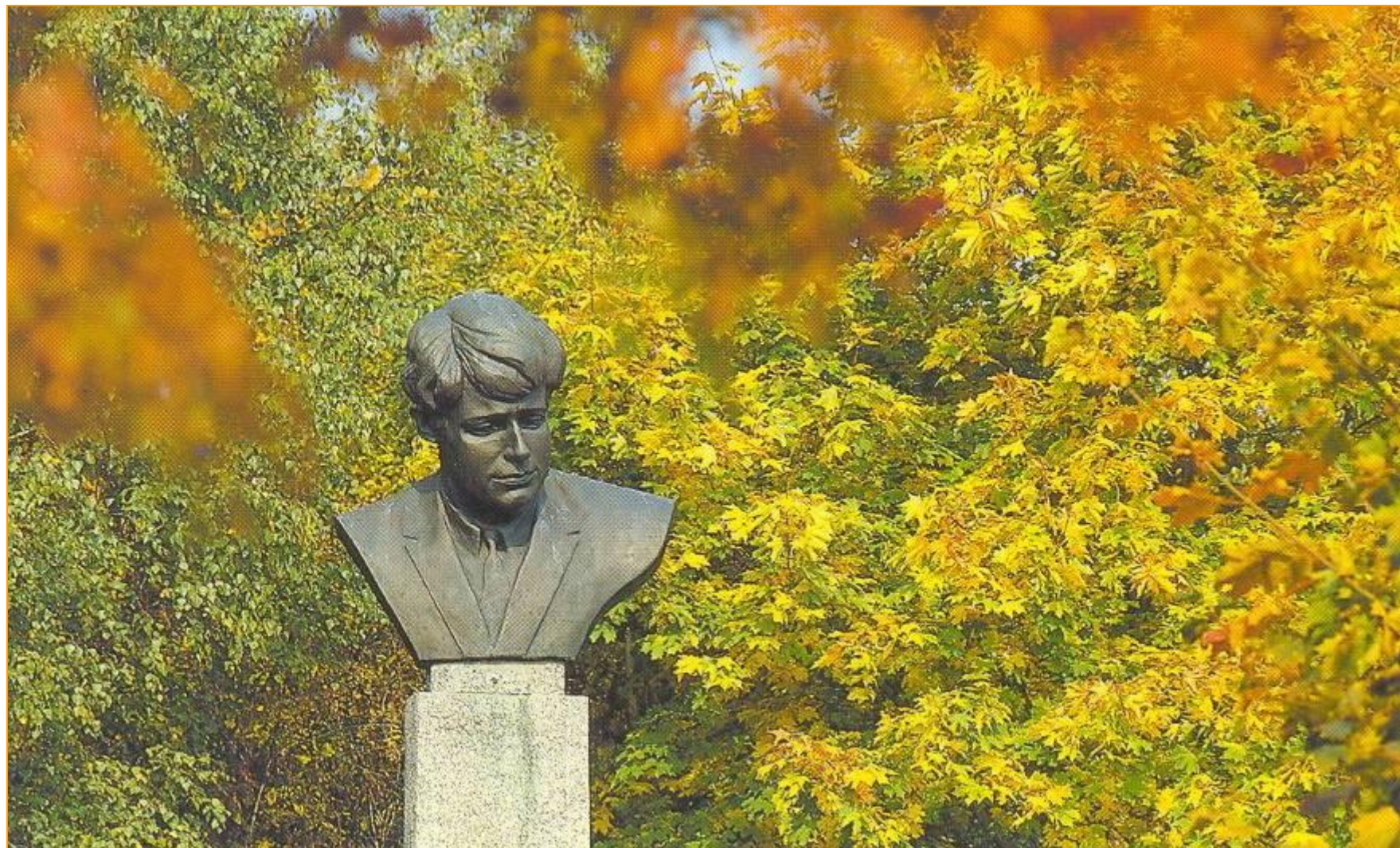
Похороны. Слева — вторая жена Есенина Зинаида Райх (с поднятой рукой) и Всеволод Мейерхольд, справа — сестра Екатерина и мать Татьяна Фёдоровна

Память о поэте.

Похоронен Есенин в Москве на
Ваганьковском кладбище.



Памятник С. Есенину в селе Есенино (бывшее Константиново)





Творчество Сергея Александровича Есенина, неповторимо яркое и глубокое, ныне прочно вошло в нашу литературу и пользуется огромным успехом у многочисленного советского и зарубежного читателя. Стихи поэта полны сердечной теплоты и искренности, страстной любви к беспредельным просторам родных полей, "неисчерпаемую печаль" которую умел он так эмоционально и так звонко передать. Уйдя из жизни в 30 лет, Есенин оставил нам чудесное поэтическое наследство, и пока живет земля, Есенину - поэту суждено жить с нами и "воспевать всем существом в поэте шестую часть земли с названьем кратким "Русь".

ВЫПОЛНИТЕ ЗАДАНИЯ

- 1. Расскажите о жизни и творчестве поэта.
- 2. Проанализируйте стихотворение поэта (по выбору)

РЕКОМЕНДУЮ ПОСМОТРЕТЬ

1. Сергей Есенин в кадрах кинохроники, 1918, 1921, Живой голос поэта России

<https://www.youtube.com/watch?v=9i8XQYPcwyc>

2. Сергей Есенин. Биография

• <https://www.youtube.com/watch?v=a2nenuUYnuE><https://>

3. Сергей Есенин. Документальный фильм Серея Тютина

• www.youtube.com/watch?v=E-x11px4fxU