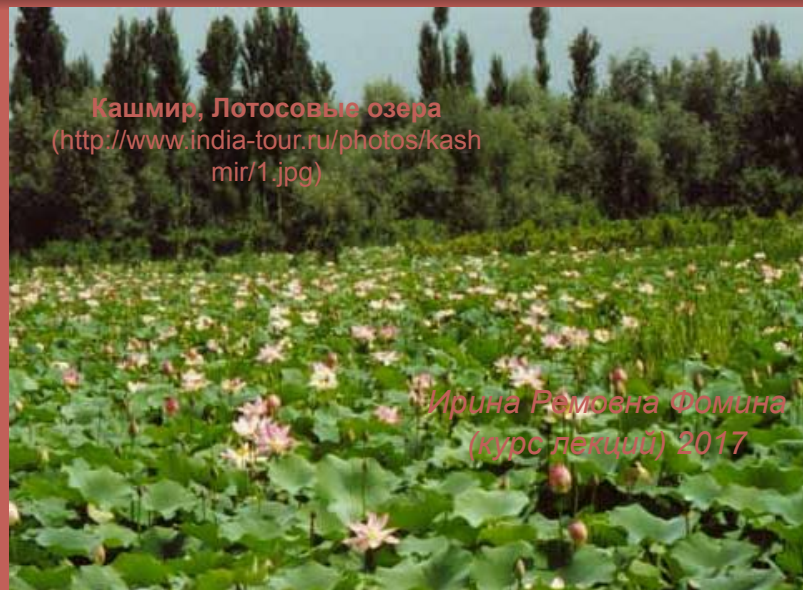
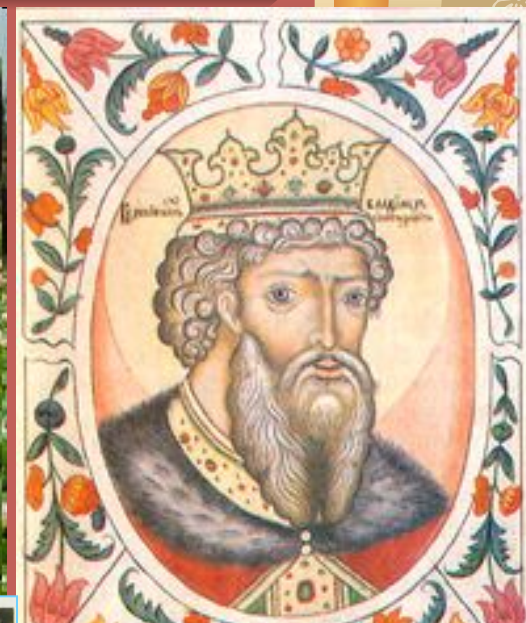


Агапит

Кашмир, Лotosовые озера  
(<http://www.india-tour.ru/photos/kashmir/1.jpg>)



Ирина Ремзена Фомина  
(курс лекций) 2017



**Владимир I Святославич**  
(миниатюра из «Царского титулярника». Составлен русским дипломатическим ведомством, преподнесен царю Алексею Михайловичу главой Посольского приказа боярином Артамоном Матвеевым 23 мая 1672 г. Авторы: выходец из Молдавии **Николай Гаврилович Милеску-Спафарий** и подьячий Посольского приказа Петр Долгово. Иллюстрации: Иван Максимов, Григорий Благушин, Дмитрий Львов, Федор Лопов, Матвей Андреев, Макарий Митин-Потапов и др.)



Sushruta Statue in Patanjali Yog  
Haridwar (W)



Кирилловская церковь. Киев. Собор родового монастыря черниговских князей Ольговичей XII век.  
Фреска «Страшный суд» (фото Малышева С.И.  
<http://arifis.ru/work.php?topic=4&subtopic=16&action=view&id=3891>)



## Медицина средневековой Индии и Тибета



По одной из версий, **Аюрведа** является ветвью **Атхарваеды**, которая содержит более 6,000 гимнов, описывающих анатомию, физиологию и хирургию, типы конституции **вата, питта и капха**, различные моменты, связанные с пересадкой органов и использованием трав.

Веда жреца огня **Атхарвана** — древнеиндийское собрание текстов, датируемое приблизительно 1,000 лет до н.э., представляющих собой заговоры и заклинания. Подобное содержание противопоставляет Атхарваведу другим ведам, ориентированным на восхваление и почитание богов (<http://www.vostlit.ru/KartSerial/kart077.htm>).

В ряде гимнов «Атхарваеды» получили отражение верования местных неарийских племен (<http://historic.ru/books/item/f00/s00/z0000015/st006.shtml>).

Гимн АВ I.23-24 **описывает проказу** и рекомендует применять раджани аушадхи (rajanī auṣadhi) - растение с чёрными стеблями и тёмными пятнами, т.е., возможно, **лишайник** (W).

Основные принципы **Аюрведы** возникли, как считают, **ок. VIII в. до н.э.**, а окончательное формирование системы завершилось к **X в. н.э.**

Основные трактаты — **«Чарака-самхита»** и

**«Сушрута-самхита»** — написаны, скорее всего, в **ка до** **рождения Христа** **индийского письма**).

знаменитой **«Аштанга-хридаи-самхита»** **Бхата Муни** (V-VI вв. н.э.), по легенде - **ель города-страны врачей Махаджанху.**

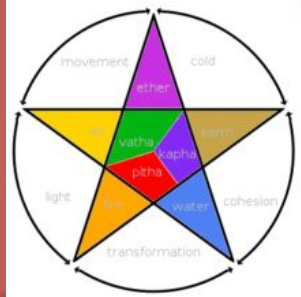


Божество медицины в индуизме – Господь Дханвантари

Памятник письма брахми в Канхери



**Кашмир** (спорная область на северо-западе полуострова Индостан, исторически бывшее княжество в Гималаях) граничит с Афганистаном на севере, Синьцзян-Уйгурским и Тибетским автономными районами Китая на востоке, штатами Индии Химачал-Прадеш и Пенджаб на юге и Пакистаном на западе (W).



«Он родился в **Синдхе** в семье брахманов ... врачей ... когда ... уже был практикующим врачом, у правителя Синдха тяжело заболела дочь ... Правитель, уже не веривший в выздоровление дочери, был настолько счастлив, что подарил Вагхате часть своего царства. В пятидесяти километрах к северу от современного Хайдарабада, в округе Карачи (Пакистан) ... был построен город **Махаджанху**, ставший столицей царства Вагхата Муни» (<http://ashtanga.narod.ru/vagbhata.htm>).

Один из самых знаменитых врачей средневековья - кашмирский врач **Вагхата младший (VII в. н.э.)** – ему некоторые историки приписывают «**Аштанга-хридая-самхита**» в окончательном варианте, послужившем основой для тибетской «**Чжуд ши**».

- **Аюрведа** — не только медицинская, но и философская система. Она ориентирована на достижение каждым человеком гармонии, «**непрерывного счастья**» и рассматривает человека как часть Вселенной, состоящей с ней в теснейшей мистической взаимосвязи.
- Всё сущее, в том числе и человек, состоит из **пяти** основных элементов: **воздуха, огня, воды, земли и эфира** (сформированных из **трех гун: саттвы -ясности, раджаса - энергии и тамаса - инерции**). Сочетания 5 элементов образуют **три** фундаментальные жизненные силы (**доши**).
- Центральное положение - здоровье существует, когда есть баланс между тремя фундаментальными жизненными силами — **Вата** (эфир и воздух), **Питта** (огонь и вода), **Капха** (вода и земля).



Изображение  
Дханвантари с  
целебными травами  
и сосудом амриты  
(напиток богов) в  
руках



Амброзия —  
карантинный сорняк  
сем. Asteraceae

<http://world.menu.ru/interesti/2987-ambroziya-pishhabogov-ili-pyl-dyavola-3-foto.html>



**Аюрведа** оказала влияние на развитие арабской и европейской медицины; ее базовые процедуры (диагностика по дыханию и пульсу, диеты, очистительные процедуры, ванны и обливания) вошли в медицинскую практику всех стран.

**В XVIII—XIX вв. Аюрведа пережила упадок, не выдержав конкуренции с европейскими медиками.**

В последние несколько десятилетий - приобретает все большую популярность на Западе и в России.



«Аюрведическая медицина» - этот курс ежегодно проводится на факультете повышения квалификации медицинских работников при Российском университете дружбы народов (<http://www.ayurvedaru.ru/2011/04/ayurved2011/>).



Сронцзан-гампо



**Тибет.** На формирование и развитие традиционной тибетской медицины большое влияние оказали медицинские системы соседних стран, прежде всего Индии и Китая, с которыми Тибет издревле поддерживал политические и культурные связи.

Браки основателя тибетского государства **Сронцзан-гампо (VII в.)** с китайской и непальской принцессами, прибывшими с большими свитами, в которых были и врачи, способствовали ознакомлению тибетцев с китайскими и индийскими методами лечения.

При этом же царе была изобретена письменность, что открыло широкую дорогу созданию оригинальных трудов на тибетском языке, среди них – «**Чжуд ши**» (четыре тантры) —

«**центрально-азиатский или тибетский Канон врачебной науки**» <http://www.nazdor.ru/topics/medicine/east/current/454501/>

**Падмасамбхава - Гуру Ринпоче (Драгоценный Мастер)**, основавший Тибетский буддизм и тантрическую школу буддизма в VIII веке. Буддийская школа Ньингма почитает его как второго Будду. Его ученик – переводчик **Вайрочана**, по одной из версий перевел «**Чжуд ши**» с санскрита. Но у «Чжуд ши» есть и китайские заимствования.

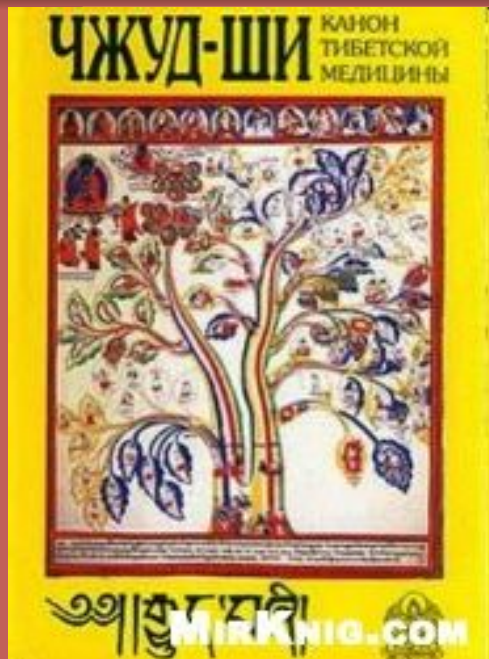
По другой версии автор «Чжуд ши» **Ютог-Йондан-гонпо старший** (VIII век н.э.). В современной литературе бытуют обе версии, в следующих формулировках: «Чжуд ши» — переведен с санскрита; «Чжуд ши» — оригинальное произведение, написанное на тибетском языке.





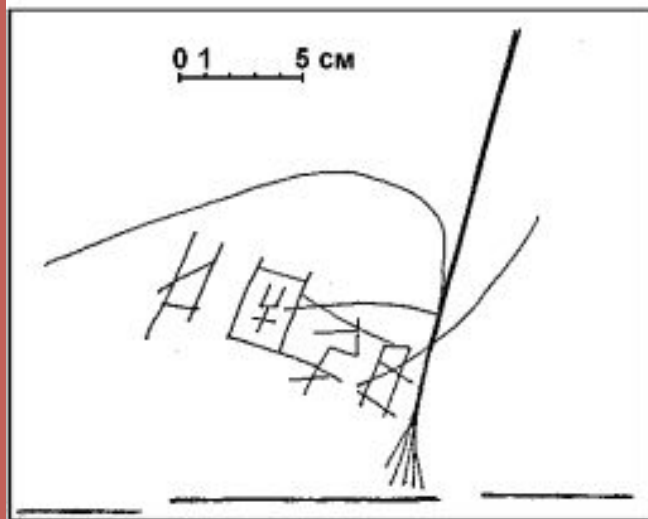
**Ютог Йондан-гонпо** младший (1112—1203) собрал и обобщил в рамках единой медицинской системы весь накопленный столетиями опыт тибетских врачей.

- **Ютог Йондан-гонпо младший** приступая к работе, имел тексты индийской и китайской медицины, которые предлагали разные теоретические концепции, не исключавшие, тем не менее, возможности содержательного синтеза.
- **Общей идеологической платформой для синтеза генетически разнородных пластов теоретической информации была принята буддийская доктрина махаянского направления, являвшаяся государственной религией Тибета.**
- Понятия «**ветер**», «**желчь**» и «**слизь**» Аюрведы обретают в тибетской медицине совсем иной смысл, обусловленный ее основополагающими концепциями. Болезнь - результат нарушения равновесия между «**трия доша**», который обнаруживается преимущественно на тканевом уровне. Но эти же «**три яда**» - основа для совершенствования - проявляясь на соматическом уровне, они обеспечивают возможность мыслительной деятельности, и **«змея начинает раскручивать себя сама».**
- То же для «**Инь-ян**»— «**жар**» и «**холод**», нарушение равновесия между которыми проявляется в виде заболевания в одном из двенадцати органов, известных китайской медицине.
- Дана тибетская трактовка первоэлементов, их 4: **земля, вода, огонь и ветер.**
- Личности врача уделяется самое пристальное внимание. Как правило, это определяется в самом юном возрасте. Отбор довольно суров.
- В Школу медицины и астрологии при одном из монастырей в **Лхасе** могли попасть только самые одаренные дети, специально отбиравшиеся из разных районов Тибета.
- **Врач лечит не болезнь, а больного** (вспомним Гиппократов сборник).



- › Ютог Йондан-гонпо младший разработал своеобразную систему медицины, которую невозможно свести к сумме китайской и индийской, хотя заимствованные из обеих сторон легко узнаваемы и воспроизводимы в исходных контекстах.
  - › В качестве главных источников, использованных при составлении книги, названы «Аштанга-хридая-самхита» и китайское сочинение «Сома-раджа» (Лунный царь).
  - › Тибетский перевод «Аштанга-хридая-самхиты» вошел в состав тибетского буддийского канона «Данчжур».  
**Санскритский текст не сохранился.**
  - › «Сома-раджа», как полагают, в древности был переведен с китайского языка на санскрит. В Тибете он переводился несколько раз как с китайского текста, так и с санскритского перевода, но как и «Аштанга-хридая-самхита», **дошел до нас только в тибетском переводе.**
- Отражен в «Чжуд ши» и опыт **собственно тибетской народной медицины**, особенно по части лекарственных средств растительного и животного происхождения. Отдельные приемы лечения (например, **процедура «монгольского прижигания»**) взяты из опыта соседних племен и народов.
  - **«Будды и их воплощения ради пользы живых существ в Индии рассказывали в основном о лекарственных средствах, в Китае о прижигании и очищении сосудов, в стране Дол о кровопускании, в Тибете об исследовании пульса и мочи».**
  - «Чжуд-ши» состоит из четырех томов. Содержание I тома схематически представлено в виде **«древа медицины»**, из трех корней которого — **строение тела, диагностика и лечение** — растут **девять стволов**, символизирующих основные разделы медицинской науки: 1) строение тела; 2) болезненные изменения; 3) осмотр; 4) пальпация; 5) опрос; 6) питание; 7) образ жизни; 8) лекарства; 9) процедуры.

## Медицина средневековой Руси



<http://nikivan.chat.ru/article3.htm>

Археолог **Иван Никитинский** в 1985 г. обнаружил в лесах под Тарногой (Вологодская обл.) уникальное **Тиуновское святилище**. На гранитном камне отчетливо видны изображения языческих богов, которым в дохристианский период поклонялись местные жители.

**«Церковный устав» князя Владимира Крестителя (996 г.) объявил волхование и зелейничество преступлением против веры. Гонения на волхвов и знахарей вытеснили их из сферы легальной медицинской помощи.**

Каковы были медицинские знания дохристианской Руси?

Археологические находки (**Тиуновское святилище, Вологодская обл.** - часть надписей на кириллице, но под одним из изображений - несколько символов, напоминающих руническое письмо), - свидетельствуют о возможности существования славянской письменности до глаголицы и кириллицы,

Гипотезы распространения всех индоевропейских языков из какого-то одного центра позволяют задаться вопросом, а не была ли медицина дохристианской Руси тесно связана, если не с Аюрведой, то с **Атхарваведой**?

Сравнение «травников» народной медицины в разных регионах России и аюрведческих многокомпонентных лекарств может пролить свет на совпадения и различия в этой области обеих медицин.

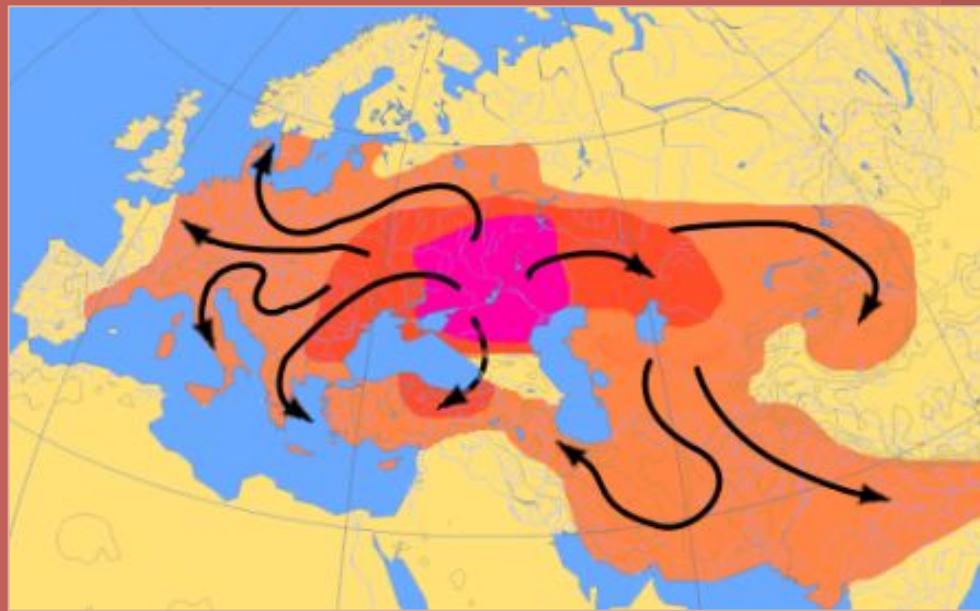


## Гипотезы распространения индоевропейских языков



**Мария Гимбутас**  
(Гимбутене) (1921-1994)  
Мемориальная плита в  
Каунасе

В археологии была новатором, сочетала собственно археологические изыскания с глубокими познаниями в индоевропейской лингвистике. Внесла значительный вклад в изучение древнейшей истории индоевропейских народов, в частности, славян.



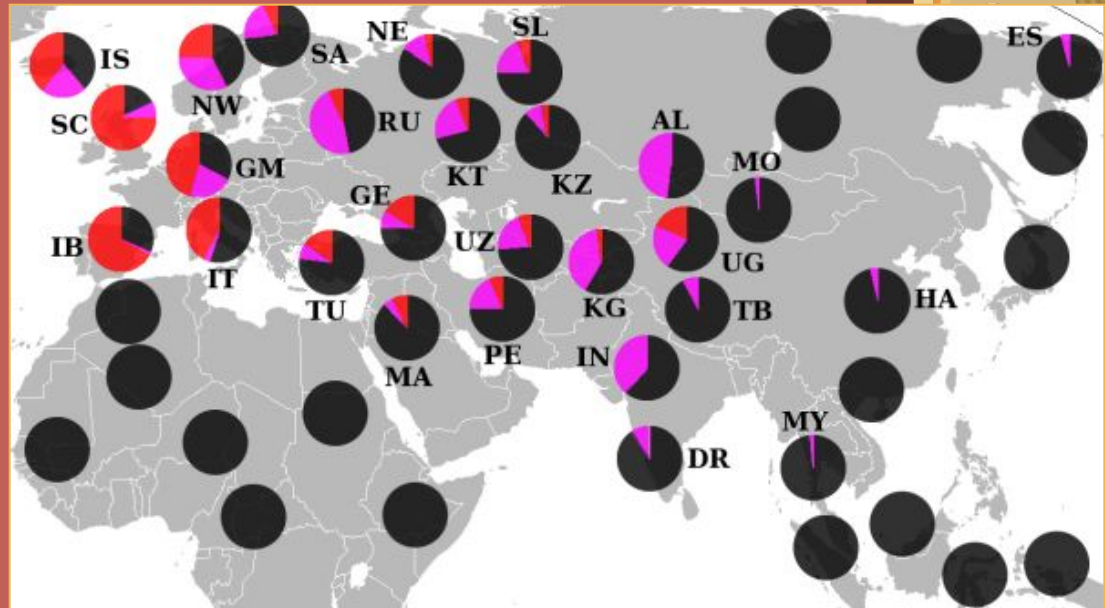
Одна из гипотез - **курганная модель Марии Гимбутас**, 1956. Карта миграций индоевропейцев с 4000 по 1000 год до н.э. Пурпурная область - предполагаемая прародина, красная - область, населённая индоевропейскими народами к 2500 г. до н.э., оранжевая - к 1000 г. до н.э.

**Спенсер Уэллс:** «... прародина ариев находится за пределами Индии... явные генетические свидетельства от ДНК-маркера, который появился в южных степях России и Украины в период с 5,000 до 10,000 лет назад. Впоследствии он распространился на восток и юг и проник в Индию через Центральную Азию» (Wells S. The Journey of Man: A Genetic Odyssey, Princeton University Press 2002).

## Среди других гипотез

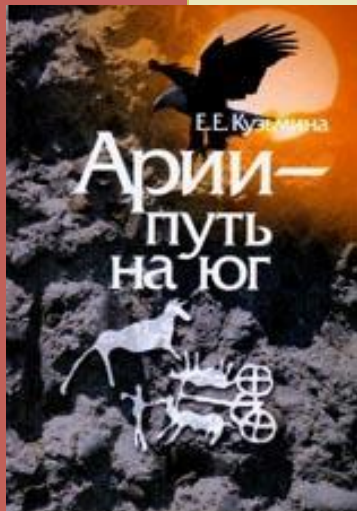
### Теория исхода ариев из Индии

Этой гипотезе противоречит ряд фактов, в том числе - практическое отсутствие за пределами Индии специфической индийской человеческой митохондриальной гаплогруппы ДНК (Kivisild et al. Am J Hum Genet 2003 72: 313–332).



Distribution of the Y-DNA R1 haplogroup: R1a (purple) and R1b (red).  
After the Map of Y-Haplogroups (McDonald 2005)





Кузьмина Елена  
Ефимовна.

Арии — путь на  
юг / Рос. ин-т  
культурологии. М.:  
Летний сад, 2008

Первое в отечественной и мировой науке комплексное исследование проблемы происхождения ариев — иранской ветви индоевропейцев.

На основе анализа текстов Ригведы, Атхарваведы, Брахман-Брахманы индоариев, Авесты иранцев осуществлена реконструкция древнейшей культуры ариев. Сопоставление с конкретными археологическими культурами того мира II тыс. до н.э. позволяет считать наиболее вероятными предками ариев **создателей памятников Синташтинского комплекса на Урале XXI—XVIII вв. до н.э.**

На основе синташтинской сформировались племена **срубной (от Урала до Урала) и андроновской (от Урала до Енисея) культур**, которые постепенно продвинулись в Среднюю Азию и дальше на юг в Северный Индостан, где стали родоначальниками **дардов и индоариев**. Часть степного населения в XIII—IX вв. до н.э. прошла через Кавказ и Среднюю Азию в Иран, Афганистан и Белуджистан, став ядром формирования **иранских племен**. В их среде действовал религиозный реформатор Заратуштра. Оставшиеся в степях племена стали родоначальниками **скифов и саков**, сыгравших большую роль в культуре нашей страны. (из аннотации на книгу)



- **Аркаим** (башк. *Аркайым*) — укреплённое поселение эпохи бронзы. Расположено в южно-уральской степи, в 8.2 км к северо-западу от посёлка Амурского и 2.3 км к юго-востоку от посёлка Александровского, в Брединском районе Челябинской области на территории исторического Башкортостана. Памятник датируется рубежом III—II тысячелетий до н.э., либо началом II тысячелетия до н. э.
- С 1991 года был объявлен заповедной зоной и включён в состав Ильменского заповедника.

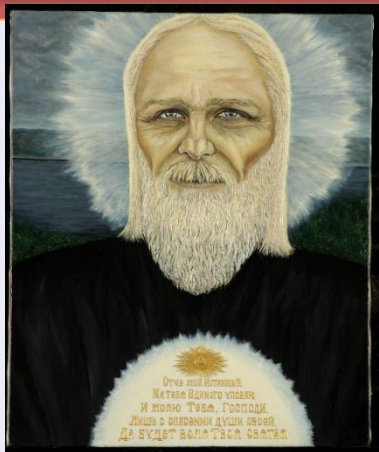


- **Вернемся в Киевскую Русь.** При том, что арии продвинулись в Северный Индостан за много веков до X века н.э. («Церковного устава» кн. Владимира) близость медицинской системы славянских волхвов и Аюрведы, возможно, окажется меньшей, чем близость славянского и санскрита.



Неолитическая фигура спящей женщины. "Sleeping Lady" of Hal Saflieni, National Museum of Archaeology of Malta

- » Характерно, что в России «охота на ведьм» не имела столь четкой, как в Западной Европе, **женоненавистнической направленности.** Казненные волхвы-чародеи - и мужчины и женщины. Особенность русских процессов - и то, что они велись по **«градским законам»**, а не **церковным судом.**
- » Может, правы **Д. Фрэзер, М. Гимбутас** и др. в том, что до прихода в Старую Европу **индоевропейцев более ранние культуры были матриархальными?** Женщина была хранительницей ценностей устной архаической культуры и именно она в первую очередь сопротивлялась аккультурации.



Агапит

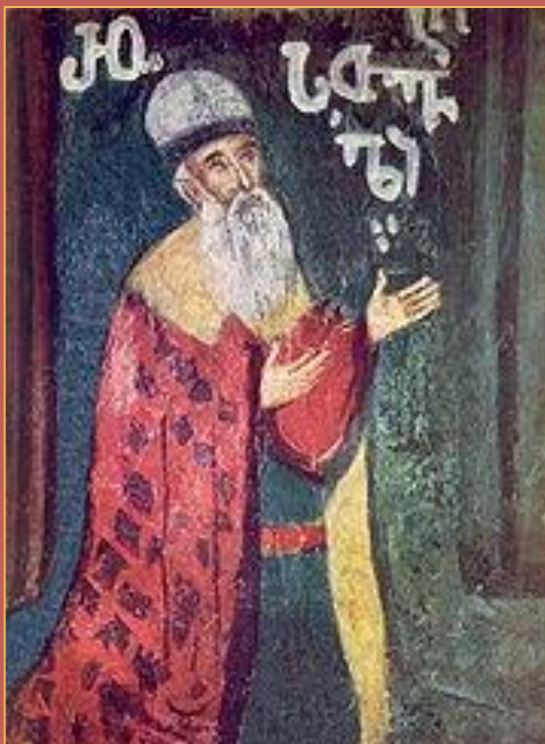
Картина А. Новых  
(<http://www.sensej.ucoz.ru/load/1-1-0-11>)

- » «Церковный устав» кн. Владимира (996 г.) **объявил больницы церковными учреждениями, а «лечцов» (врачей) - людьми церковными, подведомственными епископу.** (Бобров Олег Евгеньевич. Медицина и общество: от древней Руси до октябрьского переворота: <http://zhurnal.lib.ru/b/ochenxlichnoe/history.shtml>)
- » Устав регламентировал устройство и работу благотворительных и медицинских учреждений в России вплоть до **XVIII** века.
- » Большую роль в развитии монастырской медицины сыграл Киево-Печерский монастырь (XI век). Иноки монастыря пришли с Афонской горы, где при монастыре Св. Афонасием была устроена «больница больных ради».
- » Знаменитый врач - монах Киево-Печерской Лавры, **Агапит** (умер в 1095, похоронен в Ближних пещерах) - вылечил Владимира Мономаха, прозван **«врачом безмездным».**
- **Евпраксия – Добродея** (1108-1180) - внучка **Владимира Мономаха**, дочь **Мстислава**, жена одного из сыновей императора Византии Иоанна II Комнина. Занималась врачеванием, написала руководство по медицине - **"Мази" (Алимма)**. Если автор рукописи Евпраксия (как считает Х.М. Лопарев, нашедший рукопись в библиотеке Флоренции), то это первое медицинское произведение, написанное русской женщиной. Ссылки на приемы и подходы лечения указывают на знакомство автора текста с трудами Гиппократов и Ибн-Сины.
- Рукопись - во Флоренции; фотокопия - в отделе истории медицины Института им. Н. Семашко АМН России.
- Ряд ученых отрицают авторство Мстиславны, полагая, что Алимма написана неизвестным врачом по заказу императрицы Зои, жившей на век раньше.





Портрет Низами на ковре (музей в Гяндже)



Изображение Шоты Руставели на древней фреске из Иерусалима



Данте на фреске 1450 г. (Галерея Уффици)

- В пору высокого средневековья пробудился интерес к реальному миру, прежде всего, у поэтов. Яркие тому примеры: **Низами** (1141-1209), **Руставели** (1172-1216), **Данте** (1265-1321).
- Византийский поэт позднего средневековья **Мануил Фил** (XIII—XIV вв., Эфес) побывал в Персии, Аравии, Индии (поэмы «**О свойствах животных**», «**Краткое описание слона**», «**О растениях**»).



Марко Поло в Китае



Портрет Петрарки (Альтикьеро да Дзевини, 1330-1390)

**Весна Возрождения уже началась в Европе!**

- Предприимчивый авантюрист и отважный путешественник **Марко Поло** (1254-1324) обогатил науку массой сведений о растениях, животных и минералах Центральной, Восточной и Южной Азии.
- Из его сочинений **«Книга о разнообразии мира»** жители Европы впервые узнали о зебу и яке, о белом медведе и соболе, о носороге и гепарде, о диких лошадях и многом другом; истинные рассказы были обильно сдобрены байками, услышанными на восточных базарах.

**Когда часы делящая планета  
Вновь обретает общество Тельца,  
Природа видом радуется сердца,  
Сияньем огненных рогов согрета.**

(Ф. Петрарка 1304-1374, перевод Е. Солоновича )



- **Итак, изучение истории биологических знаний в средние века убеждает в том, что продвижение вперед, как и в других науках, достигалось в напряженной борьбе между рациональным и теологическим мистическим взглядами на природу.**
- Господство феодальных отношений, раздробленность и изоляция, низкий уровень техники и всемогущество церкви, характерные для феодализма, задержали прогресс человеческих знаний, но не смогли его остановить.
- Рост городов, ремесленного производства и товарных отношений подточили основы феодализма.
- После тысячелетнего существования наступил период его быстрого разложения;
- ускорилось развитие производительных сил, а вместе с ними и развитие науки и техники; начал изменяться и тип мышления.
- **Религиозно-догматическое мышление и символическое мистическое восприятие мира начало вытесняться рационалистическим мировоззрением, верой в опыт как главный инструмент познания.**







- **В 1500 году во всей Европе было уже 65 университетов.**

Не всегда университеты были «вратами к знаниям и колыбелью демократических идей». Позорным эпизодом Парижского университета были его действия против Жанны д'Арк (1431). Университет руководил процессом против Девы.

С 1592 по 1610 г. в Падуанском университете преподавал Галилей. Перед входом в аудиторию - кафедра, с которой ученый обращался к слушателям.



Ягеллонский университет - Краков. Основан в 1364 г. Казимиром III Великим, в 1400 реорганизован Ладиславом II Ягелло. Среди выпускников: Николай Коперник 1491-95, Франциск Скорина, Ян III Собеский

**Спасибо за внимание!**



Севильский университет, 1254. Здание старой табачной фабрики, где, по преданию, работала Кармен.