

ПРЕЗЕНТАЦІЯ НА ТЕМУ:

«Мавзолей в Галікарнасі»

Мавзолей - велика надмогиляна споруда.

**Ім'ям ця споруда завдячує правителю Карії, Мавзолу II-му,
що царював у 377-353 роках до н. е.**



О, сизі й рожевії плити!

*Карійський мармур і
кований граніт!*

*Ви бездоганні, вічні й
знамениті,*

Повік, повік, повік...!

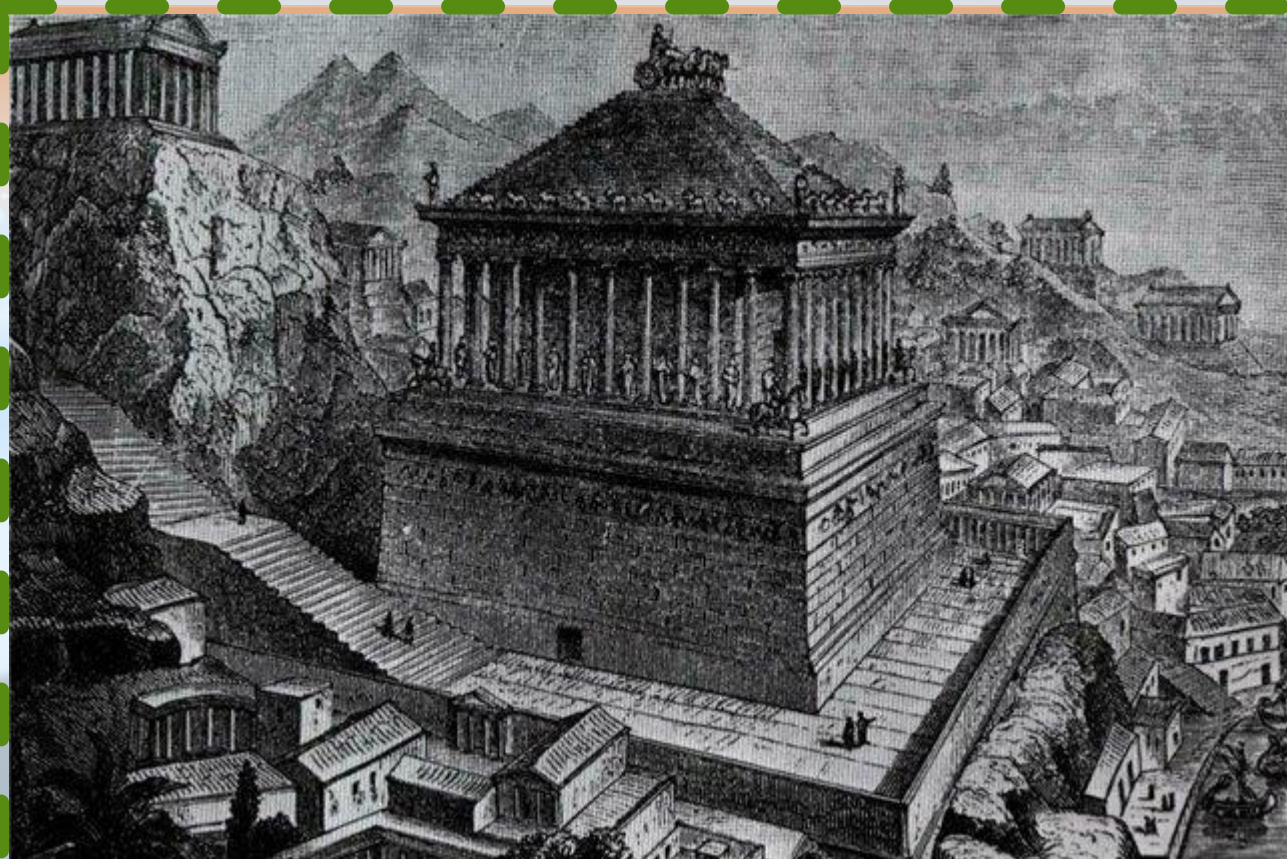


КАРИЯ

включає в себе великі
прибережні міста Мілес,
Галікарнас, Кнід, Кавн.

Карія (греч. Καρία) — історича область на східно-західному узбережжі Малої Азії, де побутував народ карійців. В середині 2-го тисячоліття до н. е. Карію вибрали місцем поселення племена хеттів, змішавшись з місцевими жителями, і до Троянської війни (XII в. до н. е.) народ карійців уже існував. З початком грецької колонізації на узбережжі Карії з'являються грецькі міста. В 540-ві рр. до н. е. Карія, де місцеві племена не зуміли об'єднатися в єдину державу, опинилась під владою Персидської імперії. Після походу Олександра Македонського територія Карії втратила чіткі кордони, а народ карійців втратив етнографічну ідентичність. На сьогоднішній день землі Карії є частиною Туреччини.

Отже, галікарнаський мавзолей — надгробний пам'ятник карійському правителю Мавзоліві II, збудований в середині IV століття до н. е. за наказом його дружини і (рідної сестри) Артемисії III є одним з найграндіозніших пам'ятників грецької архітектури пізньої класики.

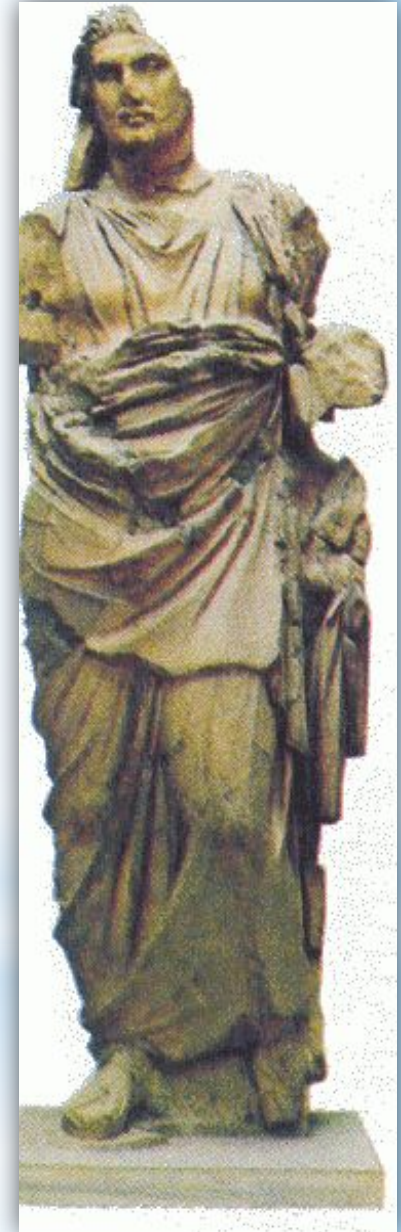
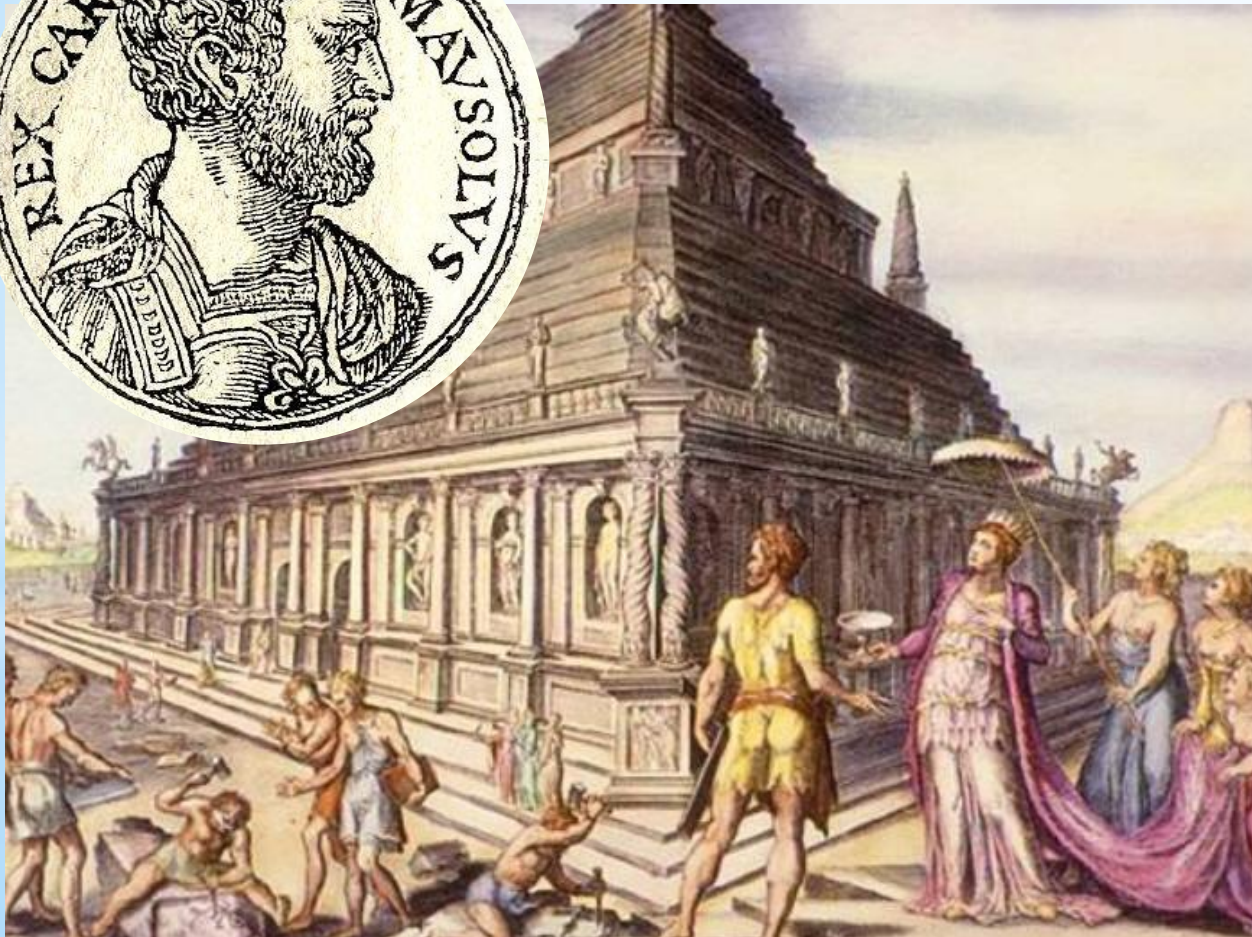


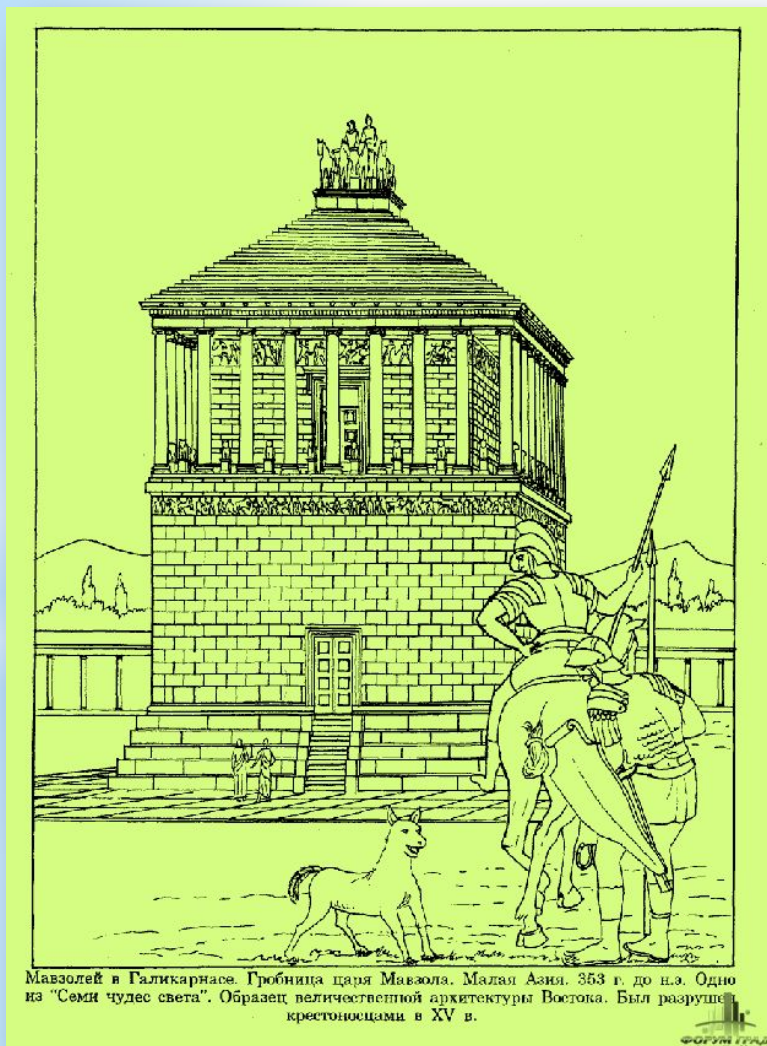
Галікарнас (греч. Ἀλικαρνασσός) — давнє місто в Карії на середземноморському узбережжі Малої Азії. Заснований грецькими поселенцями приблизно в VIII ст. до н. е. і в середині IV ст. до н. е. стало на короткий час столицею Карії. Зараз на його руїнах розташоване турецьке місто-курорт Бодрум.

Галікарнас мав зручне географічне розташування. Тут був хороший порт, укріплений самою природою, зручний в торговому відношенні. Вздовж гавані знаходилася ринкова площа, далі ввєрх через центр широко покладена розвернулася вулиця, посеред котрої був споруджений Мавзолей у такому грандіозному масштабі, що його зачислили до семи чудес світу.



Спорудження мавзолею почалося ще до загибелі Мавзола в 353 р. до н. е.





Мавзолей в Галикарнасе. Гробница царя Мавзола. Малая Азия. 353 г. до н.э. Одно из "Семи чудес света". Образец величественной архитектуры Востока. Был разрушен крестоносцами в XV в.

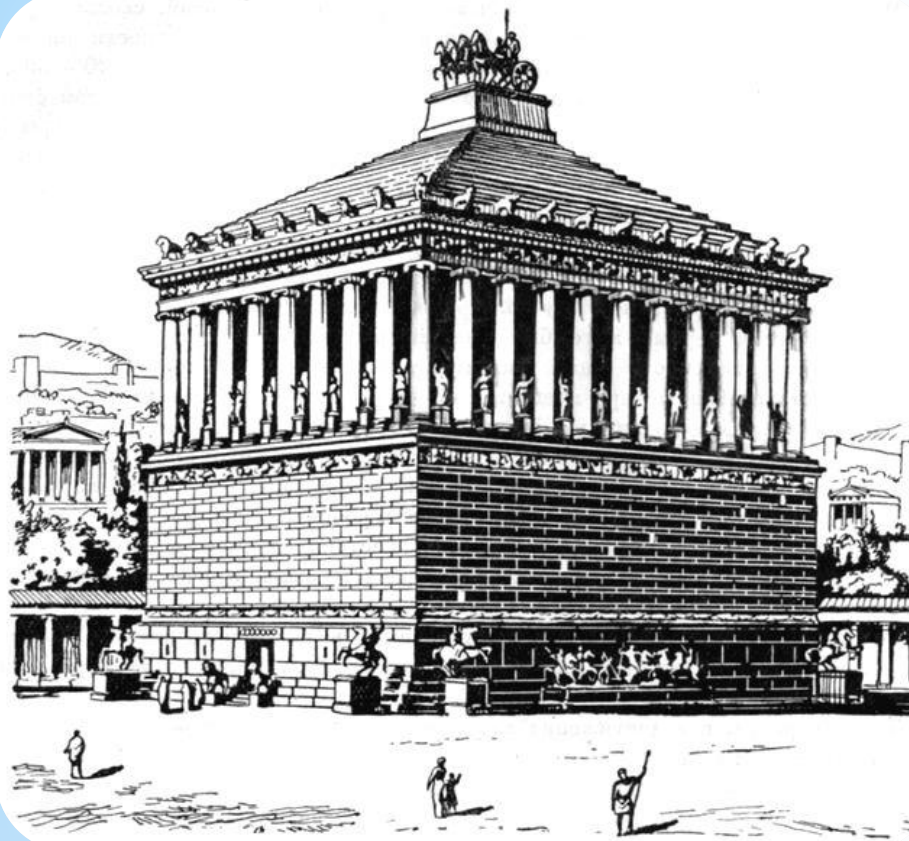
В архітектурі Галікарнаського Мавзолею вперше поєднались всі три знамениті ордери: грецький доричний, іонійський, коринфський. Нижній поверх підтримувався 15 доричними колонами, середні колони верхнього поверху були коринфськими, а зовнішні - іонійськими. В Мавзолеї поєднувались строга геометрія, масивна простота, стремління до декоративності, легкості форм, плавності ліній. Головною відмінністю мавзолею в Галікарнасі від інших давніх чудес, таких як храм Артеміди в Ефесі, чи статуя Зевса в Олімпії, було те, що там розміщені статуї звичайних людей і тварин — мавзолей не був присвячений грецьким богам.



Галікарнаський Мавзолей — трьох'ярусна споруда. Перший ярус - рельєф з білого мармуру. Тут поміщався заупокійний храм площею в 5000 кв. метрів і висотою близько 20 метрів. Другий ярус утворювала струнка мармурова колонада, а третій - пірамідальна покрівля, також мармурова.

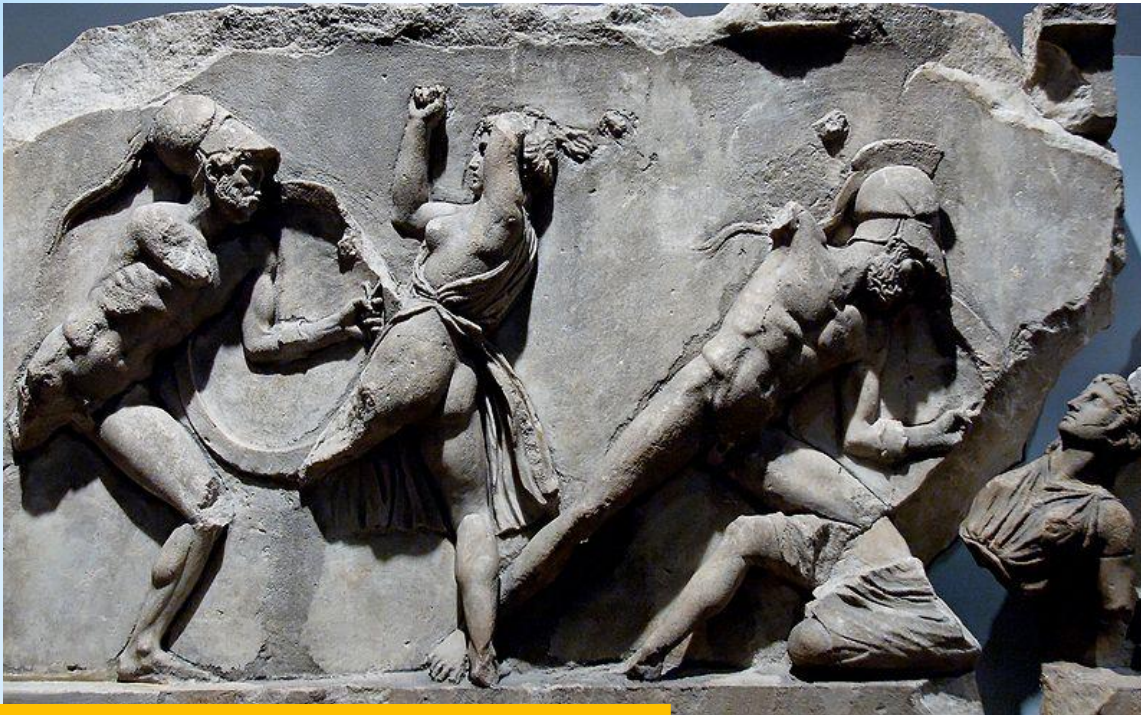
У внутрішньому дворі розміщувалась кам'яна платформа, на котрій була могила. До вершини платформи вели кам'яні сходи, зі скульптурами левів по боках, а також зі статуями богів и богинь.

По кутках — кам'яні воїни.

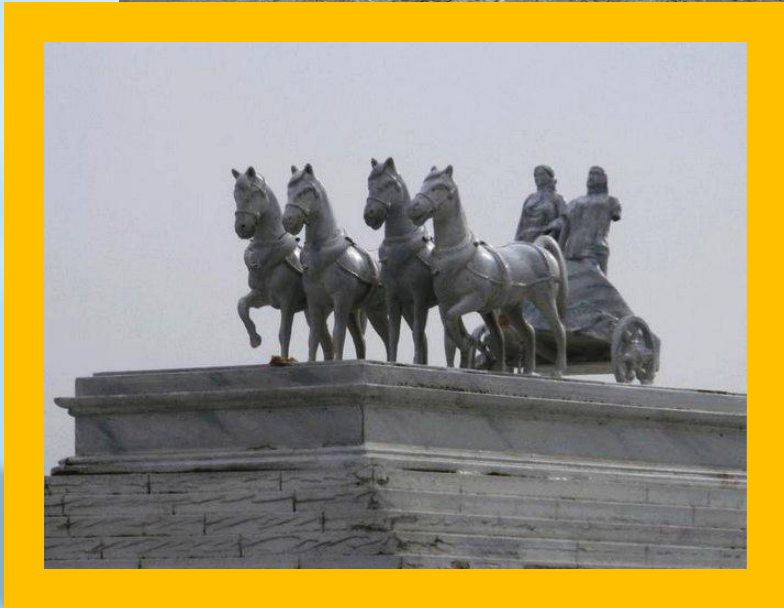


Могила була побудована у формі квадратного конічного блоку, висота якого - третина від загальної висоти мавзолею (45 метрів). Могила була покрита барельєфами зі знаменитих бойових сцен, включаючи битву греків з амазонками. Вінчала споруду чотирьохкінна колісниця (квадрига), котрою правили мармурові Мавсол і Артемісія.

Накруги гробниці розміщувались статуї левів і вершників. Будівничі Мавзолею - зодчі Сатир і Піфій, а його скульптурне начиння було доручене кільком майстрам, у тому числі великим Скопасу й Леохару.



**Барельєф
мавзолею:
Битва греків з
амазонками.**



**Квадрига –
чотирьохкінна
колісниця.

Статуя в
мавзолеї. Лев.**



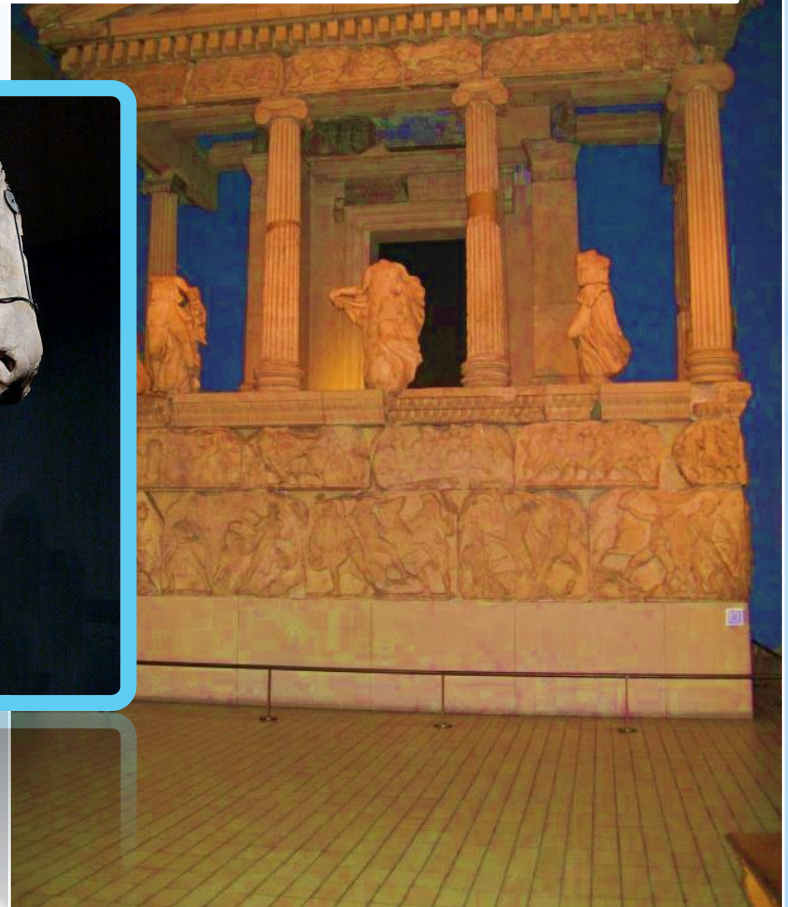
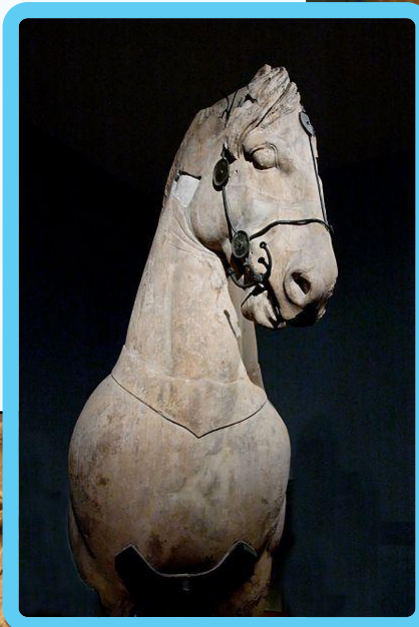
Пліній Старший так описує цю споруду: «Зі сходу рельєфи зробив Скопас, з півночі — Бріаксід, з півдня - Тимофій, з заходу— Леохар. Ще до того, як вони закінчили роботу, цариця померла... Над птероном возвишається піраміда, по висоті рівна нижній частині, звужується 24-ма сходами в гострокінечність. На вершині знаходиться мармурова квадрига, котру створив Піфій. Разом з нею вся споруда сягає в висоту 140 футів»



19 століть стояв Мавзолей.

Про розрушення Галікарнаського Мавзолею відомо із середньовічної хроніки. Нестача каміння призвела до загибелі цілого ряду цінних пам'ятників. В XIII столітті мавзолей рухнув від сильного землетрусу, а в 1522р. останки мавзолею були розібрані рицарями-іоаннітами на будівництво храму св. Петра в Бодрумі.

В 1846 році розвалини дослідила експедиція Британського музею під керівництвом Чарльза Томаса Ньютона. Він провів розкопки і виявив частини рельєфу стіни мавзолею, також рештки покрівлі, а ще колесо з колісниць діаметром в 2 метри, що прикрашала дах. Збереглися уламки фризу гробниці Мавзола, що зображали битву греків з амазонками.



Також були знайдені статуї Мавзола і Артемісії, що стояли у вище згаданій колісниці.



Пам'ять про Галікарнаський Мавзолей залишилась в багатьох спорудах подібного роду, котрі відродились в різних містах Близнього Сходу, а також у слові “мавзолей”. По подібі галікарнаського мавзолею побудовано беліч споруд по всьому світі.



Масонський храм в Вашингтоні.



Мавзолей Гранта на Манетені, Нью-Йорк.



Меморіальний комплекс в Мельбурні, побудований на зразок Галікарнаського мавзолею.