

**XXIII международная научно-практическая конференция  
«Актуальные проблемы экологии и  
природопользования»**

**ЗНАЧИМОСТЬ ВИЗУАЛЬНЫХ  
ИНСТРУМЕНТОВ ПРИ РЕАЛИЗАЦИИ  
ЭКОЛОГИЧЕСКОГО ВОСПИТАНИЯ**

**Исполнитель: Логинова Светлана**

**Руководитель: к.с-х.н., педагог дополнительного образования, детского технопарка «Кванториум», М.Г. Полухина**

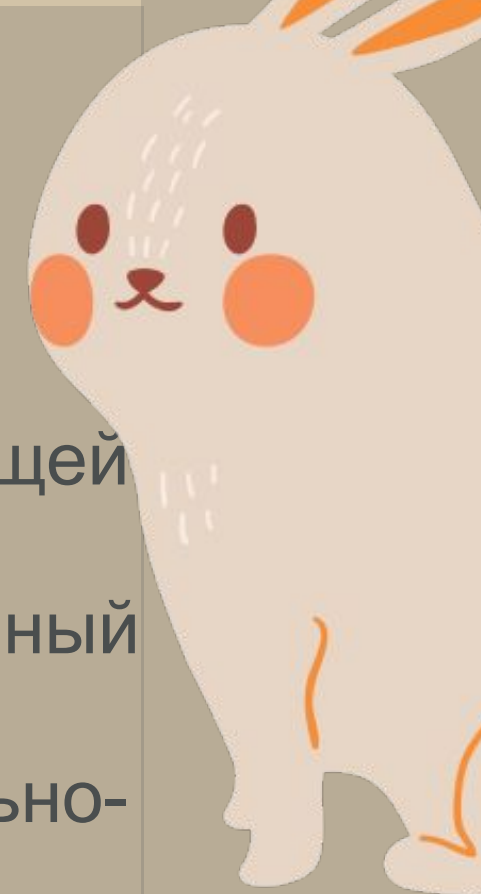
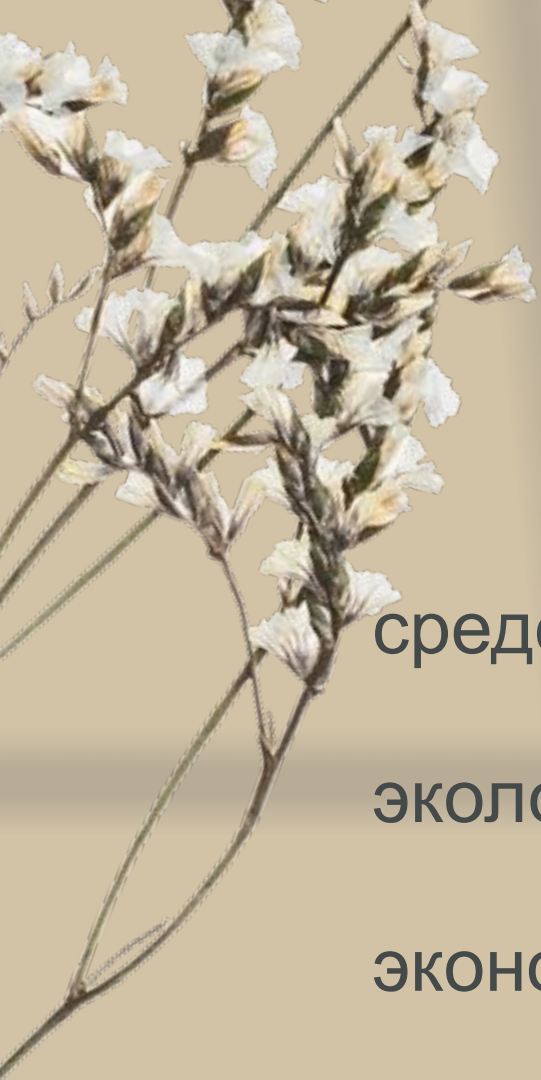
Орел 2022

# АКТУАЛЬНОСТЬ

Экологический туризм – это путешествия с ответственностью перед окружающей средой по относительно ненарушенным природным территориям. Грамотно построенный экологический туризм содействует охране природы и обеспечивает активное социально-экономическое участие местных жителей.

Экологической культуры - это не только знания и навыки по охране окружающей среды, но и активное экологическое поведение: сбережение природных ресурсов, природоохранная деятельность.

Причина низкого уровня экологической культуры подростковой молодежи, также можно считать формальный характер информационно–просветительской деятельности.





# АКТУАЛЬНОСТЬ

Низкий уровень экологической культуры подростковой молодежи можно считать следствием формального характера информационно—просветительской деятельности.

Развитие экологической культуры в процессе обучения, в том числе и школьного, является важной составляющей общего экологического воспитания и образования.

Ответственное отношение к природе является целью и желаемым результатом экологического образования и воспитания учащихся



# ЦЕЛЬ ПРОЕКТА:

Визуализация эколого-биологической информации при реализации экологического воспитания детей дошкольного и школьного возраста, а также их родителей.

## ЗАДАЧИ:

- 1.** Подбор дидактических, образовательно — познавательных и развлекательных материалов для прохождения по экскурсионному маршруту.
- 2.** Составления буклета-путеводителя по экологической тропе.
- 3.** Разработка макетов информационных стендов, указателей, баннеров, естественнонаучного, экологического, междисциплинарного, развлекательно-познавательного характера для экологической тропы..





## МАТЕРИАЛЫ И МЕТОДЫ:

монографический, дидактический, интерпретации, графический, анализа и синтеза,

визуализация.

## ОЖИДАЕМЫЙ РЕЗУЛЬТАТ:

Повышение экологической грамотности населения, формирование экологической культуры, развитие устойчивого интереса к природе родного края, к ее изучению, а также формирование активной гражданской позиции в вопросах сохранения природных экосистем.



# Природный парк «Нарышкинский»



Природный парк «Нарышкинский» Общей площадью 8548,0 га, южная граница - по реке ЦОН, северная - по автодороге «Орел – Брянск», западная - по границе с Хотынецким районом, восточная - по автодороге «Нарышкино - Ясная Поляна».

Наличие рядом с лесом крупных водных артерий добавляет рекреационную привлекательность данной местности. Территория характеризуется широким ассортиментом хвойно-широколиственных пород, хорошей проходимостью и низкой степенью заболоченности лесов. Доминантом древесной растительности природного парка являются лиственные породы, представленные березой,



ФЛОРА ПРИРОДНОГО ПАРКА,  
ЗАНЕСЕННАЯ В КРАСНУЮ КНИГУ:





# ФАУНА ПРИРОДНОГО ПАРКА, ЗАНЕСЕННАЯ В КРАСНУЮ КНИГУ:





# Использование визуальных инструментов при организации экологической тропы

**Информативность** - то есть способность удовлетворять познавательные потребности людей в области экологии, биологии, краеведения, географии и других научных дисциплин, – это главное отличие экологической тропы от обычного туристского маршрута.

Помимо рассказа экскурсовода, большую познавательную роль играют информационные стенды, а также буклеты, содержащие тексты, фотографии, картографические материалы.

При создании информационных стендов был широко применен метод интерпретации, который хорошо зарекомендовал себя как при опосредованном общении, так и при непосредственном общении экскурсовода с группой.

# ИНФОРМАЦИЯ, РАЗМЕЩЕННАЯ НА СТЕНДАХ:

- **тематична** (каждый стенд кроме названия имеет свой тезис, идея);
- **организационна** (информация имеет «скелет», подается простыми словами в логичной последовательности);
- **персонально значима** (имеется возможность пропустить новую информацию через себя и связать ее с имеющимся опытом и знаниями);
- **приносящая удовольствие** (информация не дает скучать, она не имеет формального (научного) языка, содержит игровые и интерактивные информационные приемы, несет новые впечатления и открытия).



# ХАРАКТЕРИСТИКА СТЕНДОВОГО МАТЕРИАЛА

Название станций	Тезис	Содержание	Лесной мегаполис	За пнем бугорок, а в нем – городок	Рассказ о жизнедеятельности муравьев и их значении для леса
Ландыш майский	О первый ландыш! Из-под снега Ты просишь солнечных лучей; Какая девственная нега В душистой чистоте твоей А. Фет	Ландыш в фольклоре и творчестве писателей; ландыш как растение, занесенное в Красную книгу	Грибная	Чага и трутовик - санитары леса	Знакомство с особенностями чаги и трутовика. Беседа о разнообразии грибов смешанного леса.
Зеленая аптека	Лес – щедрая зеленая аптека	Знакомство с лекарственными растения произрастающими на экологической тропе и территории природного парка	Хвоц	Хвоц - деревенский овощ.	Растительное разнообразие леса. Хвоц и его значение для человека. Хвоц как индикатор pH почвы.
Друзья - соседи	Если же есть и листва, и хвоинки, Рядом и ели растут и осинки, Смешанным лес тот зовется, друзья. Тут все деревья, от «А» и до «Я»	Здесь у посетителей тропы будет возможность понаблюдать за слаженной работой биоценоза смешанного леса.	Березовая	Бела береза, да деготь черен	Береза как один из символов России. Хозяйственным значением березы, и ее местом в творчестве.
Знак лесного здоровья	Лишайник и мох на коре дерева - признак здоровья леса.	Знакомство с экологией Лишайника как индикатора загрязненности воздуха.	Малиновая	...Ягода малина нас к себе манила	Малина – это не только вкусно, но еще и полезно. Вкусное лекарство.
Сосны высокие	Что же это за девица: Не швея не мастерица, Ничего сама не шьет, Но в иголках круглый год.	Посетители знакомятся с экологическим и хозяйственным значением сосны, и ее местом в творчестве	Сныть	"Дожить бы до сныти"	Ценные качества сныти. Рассказ как сныть помогала выжить человеку.
			Ароматная аллея	Лес - одно из немногих мест, где можно побыть с собой.	Последняя остановка на маршруте, посетители любят сосновой аллеей. Как лес может поднять жизненные силы и подарить душевный покой. Рефлексия.



Стенды предназначены для информирования туристов о природных достопримечательностях, информации эколого-биологического, краеведческого и справочного характера.

Поскольку экологическая тропа была рассчитана для детей дошкольного и школьного возраста, а также их родителей, информация на стендах изобилует познавательно-развивающей информацией, которая не только будет способствовать экологическому

воспитанию, но и сплочению семьи.

### СТАНЦИЯ 1 Ландыш майский

**Отгадайте загадку.**

На поляне всё в тумане,  
И трава в росинках тонет,  
В ней цветочек «ушко лани»  
Развернул свои ладони.  
Показав свои звоночки,  
В ряд сидящих малышей,  
Выгонит остатки ночи.  
Звон идёт от ...



**Ядовитые ягоды ландыша**

Ландыш – очень привлекательный, но в тоже время скромный цветок. Цветы его крохотного размера, нежно-белого цвета. Очень трудно оторвать взгляд от такой красоты! Запах у ландыша очень тонкий и нежный. Этот цветок пленяет своей красотой и ароматом. Весной из почвы пробиваются первые ростки ландыша. Они чем-то похожи на шило. Но постепенно ростки становятся длиннее и превращаются в особенные «ландышевые» листья. Позже появляются бутоны, а затем раскрываются нежнейшие цветки.

Ландыш цветет всего несколько дней. **Нельзя собирать** эти первоцветы. Редкие весенние цветы лучше не трогать: они так красивы! А еще ландыши занесены в **Красную книгу**.

Осенью на месте цветков у ландыша появляются оранжевые ягодки, похожие на горошинки. **Относиться к этим ягодам нужно осторожно, так как они ядовиты!**

**Интересные факты о ландышах**

Многие именитые парфюмерные бренды активно используют эфирное масло ландыша в своей продукции.

Цветы эти очень ядовиты, так что есть их точно не стоит.

Все ландыши — очень небольшие растения, но на растущих на Дальнем Востоке вид ландышей кейске достигает 30 сантиметров в высоту.

Пару сотен лет назад женщины натирали щеки цветками ландышей, чтобы добиться красивого румянца.

### Знак лесного здоровья

**Дети, решите загадки!**

Мягко, а не пух,  
Зелен, а не трава.

Я на тепле у камней  
Вырастаю без корней.

Я – болотное растение,  
Копелатят мною стены.

**Дети, решите загадки!**

Меж клюквы и морошки,  
Среди лесных болот,  
На кочке, на ножке  
Куда не глянь растет.  
Он снизу - беловатый,  
Повыше - зеленый.  
Коль нужно будет ваты,  
Нарви его скорей.  
На кустиках поляны.  
Подушвен в летней зной,  
Он партизанам ранит,  
Лечил в глуши лесной.

#### Мхи и лишайники как показатель здоровья леса

В энтологии используют лишайники в качестве «индикаторов» состояния окружающей среды в той или иной местности. Эти организмы очень чувствительны к малейшим изменениям, и все они сразу отражаются на их состоянии. Они накапливают в тканях тяжелые металлы и радиоактивные вещества, но, набрав определенную их «дозу», они неминуемо погибают. Также они способны прорастать в местах, где другие растения не смогут выжить, даже на отвесных скалах. Мхи, несмотря на непримечательный вид и отсутствие возможности к цветению, являются важной частью лесного сообщества. Именно благодаря мхам на болотах со временем образуются залежи торфа, кроме того это растение достаточно древнее, поскольку первые мхи на Земле появились 350-400 миллионов лет назад, став первыми растениями на суше.

**«Магические Свойства»**

Мох с давних времен востребован в дикой магии. С его помощью делались различные обряды для привлечения в дом богатства.

С использованием сухого растения проводились специальные ритуалы для снятия порчи и возмездия во врагу. Для этого в лесу заходя солнца собирали сухой мох. Из него складывали ностер, в летом прожигалось специально закопанное. Загу от ностра собирали и несли в паргу дичего, что нелен парну.



### Зеленая аптека

**Купена лекарственная** – многолетнее растение семейства Лилейные. Известно также под названием «соломонова печать» из-за характерных рубцов от старых побегов на корневище. Обладает голым стеблем до 65 см высотой с выраженными гранями. Листья у растения зеленые сверху и сероватые снизу, без блеска, продолговато-эллиптической формы и стеблеобъемлющего типа.

Цветки **липы** широко применяются в народной медицине различных стран как сильное потогонное, мочегонное, противосудорожное, противовоспалительное и обезболивающее средство. Настой «липового цвета» рекомендуется при простудных заболеваниях, головной боли, обмороках, для полоскания горла при ангинах и полости рта при воспалительных процессах.

**ЗАГАДКИ:**

Чтобы спасти нас от кашля и хрипа,  
Цвет свой целебный дарит нам ...  
Что за дерево такое –  
И мед дает, и пчелы плетут?

**Советы, если Вас застала болезнь в лесу**

1. При температуре хорошо пожевать кору ивы.
2. При ранах на пораженные участки накладывается жвачка из березовых листьев
3. Подорожник заживляет царапины.
4. Отвар из подорожника помогает от кашля.
5. При расстройстве желудка делается чай из дубовой коры.
6. От мозолей помогает подорожник или полух.
7. Из лекарственных растений можно сделать вкусные чаи.

**Перед использованием необходимо поговорить со взрослыми!**





## Зеленая аптека



**Купена лекарственная** — многолетнее растение семейства Лилейные. Известно также под названием «соломонова печать» из-за характерных рубцов от старых побегов на корневище. Обладает голым стеблем до 65 см высотой с выраженными гранями. Листья у растения зеленые сверху и сероватые снизу, без блеска, продолговато-эллиптической формы и стеблеобъемлющего типа.

Цветки **липы** широко применяются в народной медицине различных стран как сильное потогонное, мочегонное, противосудорожное, противовоспалительное и обезболивающее средство. Настой «липового цвета» рекомендуется при простудных заболеваниях, головной боли, обмороках, для полоскания горла при ангинах и полости рта при воспалительных процессах.

### ЗАГАДКИ:

Чтобы спасти нас от кашля и хрипа,  
Цвет свой целебный дарит нам ...  
Что за дерево такое -  
И мед дает, и лапки плетет?



### Советы, если Вас застала болезнь в лесу

1. При температуре хорошо пожевать кору ивы.
2. При ранах на пораженные участки накладывается жвачка из березовых листьев
3. Подорожник заживляет царапины.
4. Отвар из подорожника помогает от кашля.
5. При расстройстве желудка делается чай из дубовой коры.
6. От мазолей помогает подорожник или попух.
7. Из лекарственных растений можно сделать вкусные чаи.

**Перед использованием необходимо поговорить со взрослыми!**



# Стенд «Зеленая Аптека»

Стенды размещаются на остановочных пунктах, и их информационное наполнение соответствует тематике стоянки.

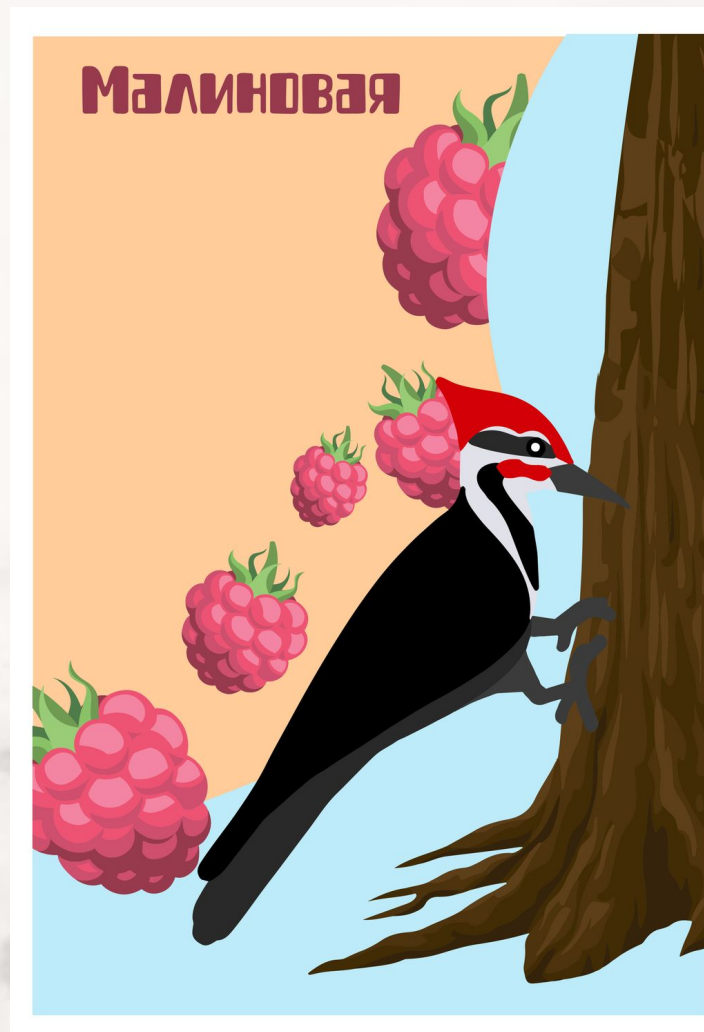


Разработанный маршрут включает в себя **13 станций** (остановочных пунктов).

Тематикой экологической тропы являются растительные сообщества, **флора и фауна**

Нарышкинского природного парка. Каждая станция имеет свой стенд, содержащий:

названием станции, тезис, опорную информацию, информацию расширяющую кругозор, задания для детей развивающе-образовательного характера.



Стенд " дятел"



Стенд " сосны высокие"



Стенд " грибная поляна"



# Что можно и нельзя делать в лесу

А здесь Вам будет представлено несколько  
главных правил на экологической тропе

**МОЖНО**

**НЕЛЬЗЯ**

гулять

мусорить

дышать свежим  
воздухом

жечь костры

собирать грибы

рубить деревья

любоваться  
природой

рубить деревья

**Готовы?**

К удивительному путешествию в мир природы

**Удачного путешествия!**

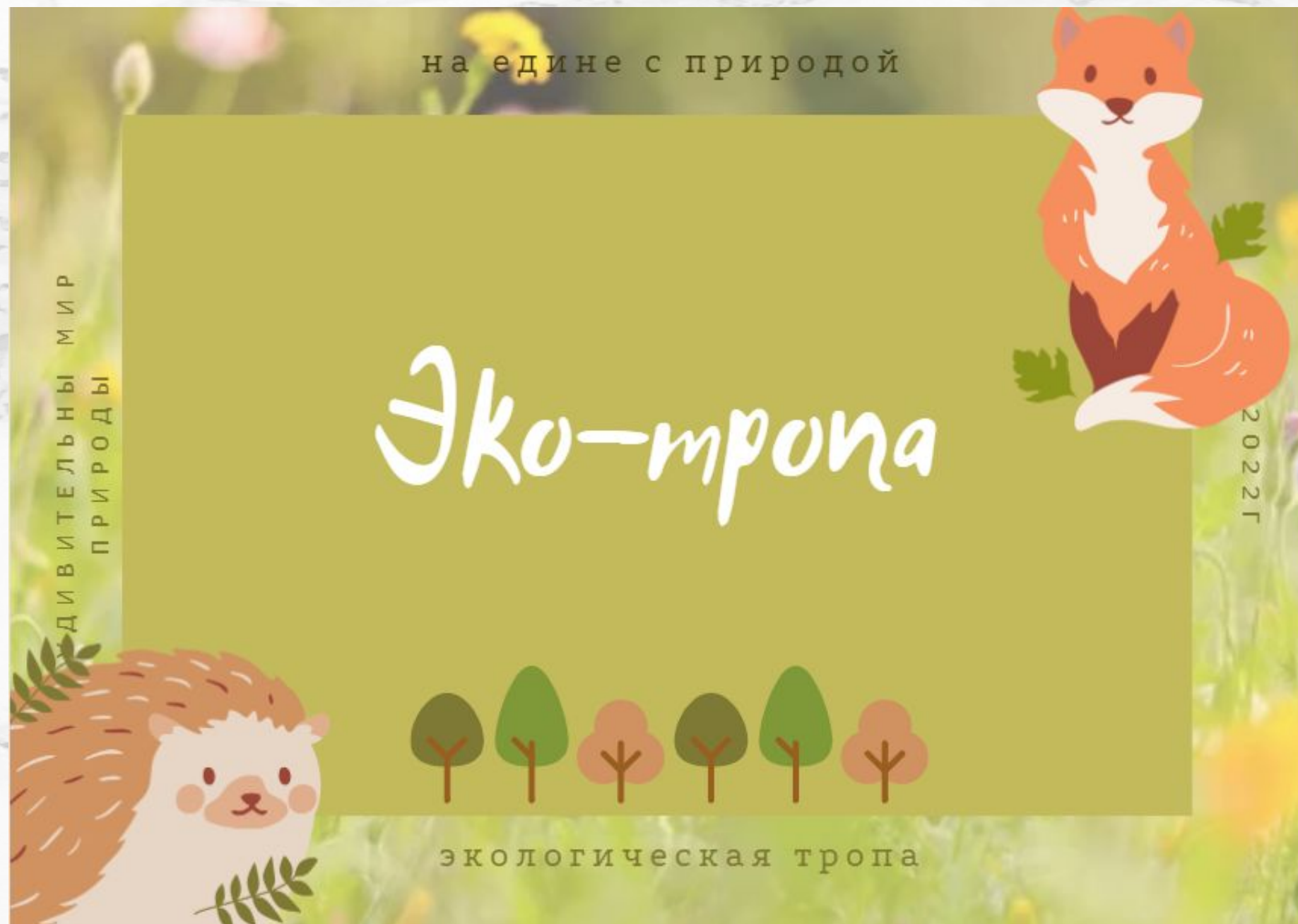
# Карточка

## «Правила на экологической тропе»





# Карточка «Эко-тропа»

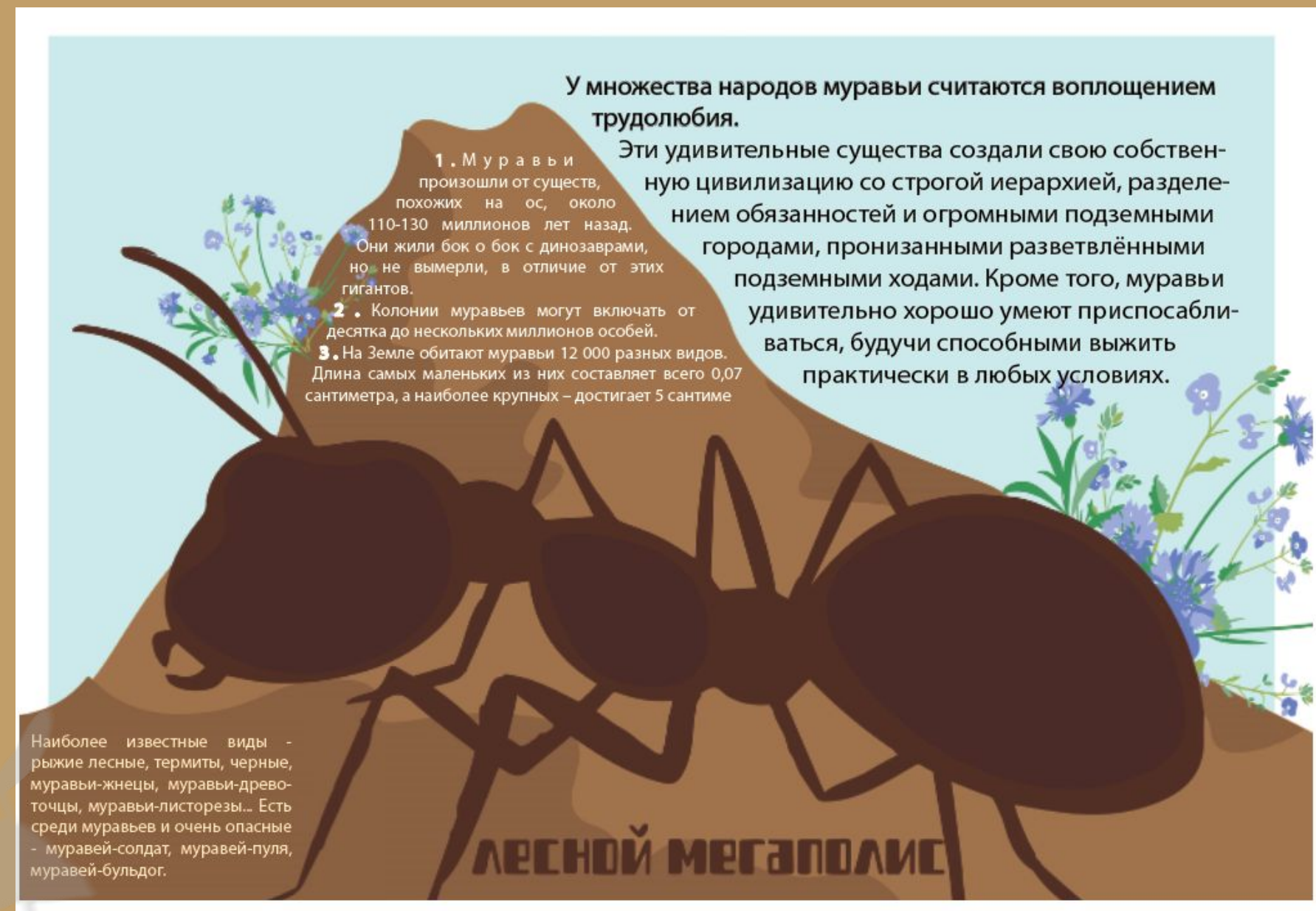




# Станция «Лесной мегаполис»



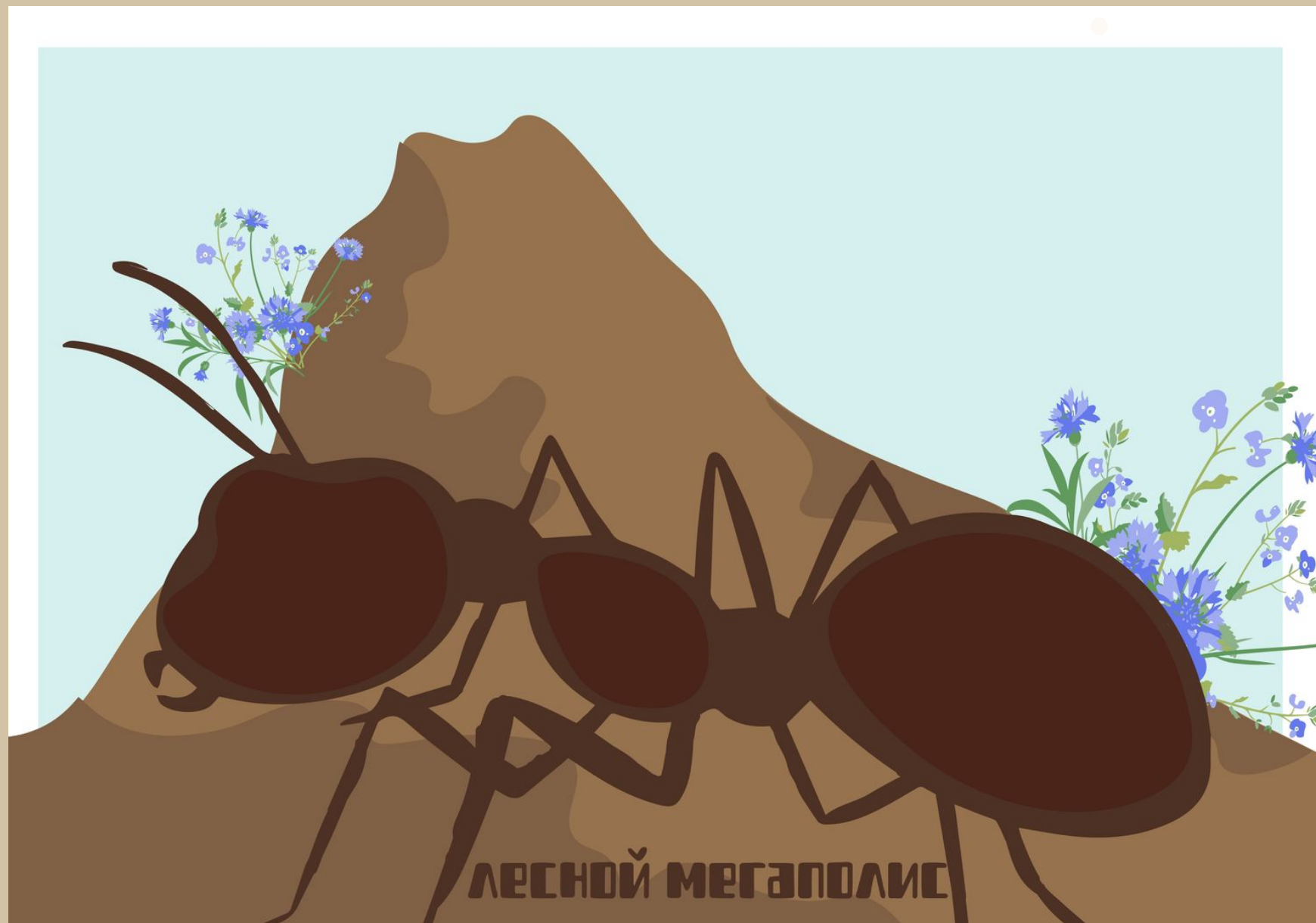
Буклет  
Т



Стенд



# СТЕНДЫ



Стенд "лесной мегаполис"



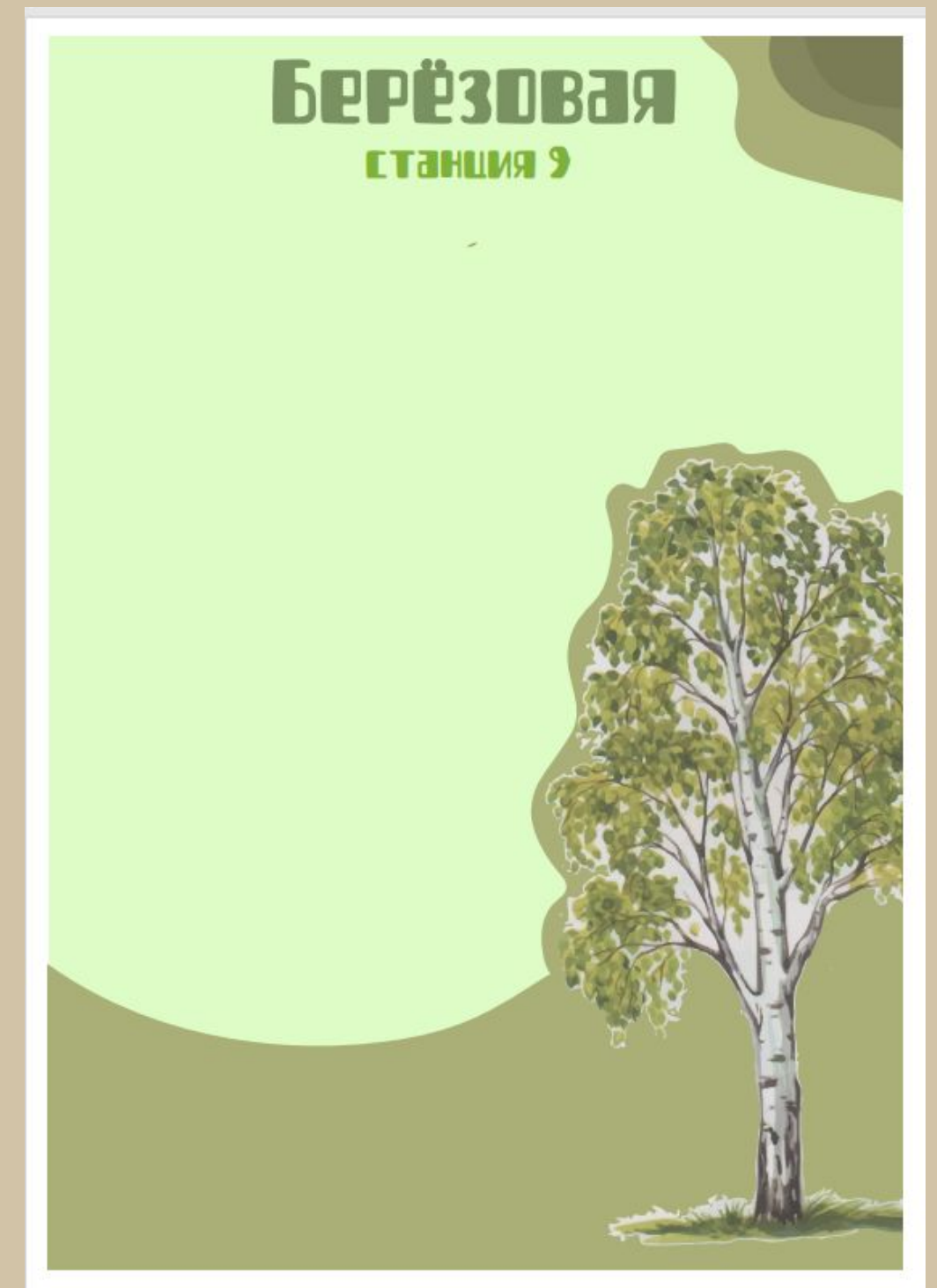
Стенд "пикник"



# СТЕНДЫ



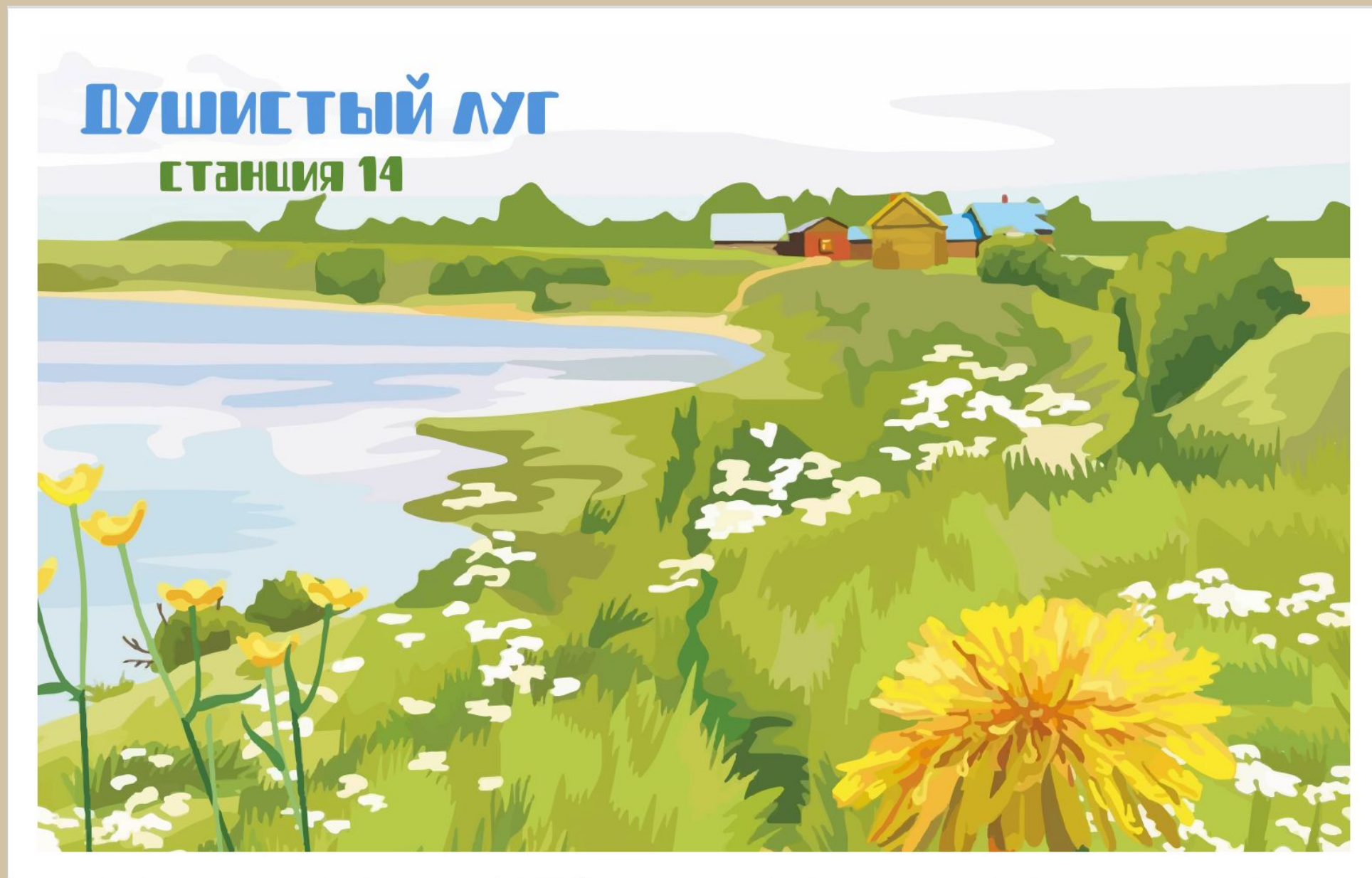
Стенд "сосновая аллея"



Стенд "березовая"



# СТЕНДЫ



Стенд "душистый луг"



Стенд "хвощ"



# ВЫВОДЫ:

- 1.** Размещение познавательно-развлекательной информации на стендах экологической тропы расширит кругозор отдыхающих и сделает маршрут более увлекательным.
- 2.** Буклет-путеводитель по экологической тропе, содержащий основную энциклопедическую информацию поможет усвоению новых знаний и останется приятным сувениром.
- 3.** Информационные стенды, баннеры, буклеты естественнонаучного, экологического, междисциплинарного, развлекательно-познавательного характера способствуют экологическому воспитанию и развитию экологического туризма.



# ЗАКЛЮЧЕНИЕ:

Нарышкинский природный парк одно из мест Орловской области **которое поможет людям ближе ознакомиться с окружающим их миром и осознать его ценность**, а также познакомиться с редкими видами растений и животных, памятниками природы. Разработка экологической тропы и ее оборудование стендами и баннерами экологического характера будет способствовать экологическому воспитанию посетителей, особенно детей дошкольного и школьного возраста, а также развитию экологического туризма в регионе.



The background of the image features several dark brown silhouettes of flowers with long stems, set against a light brown, textured background. The flowers are arranged in a cluster, with some in the foreground and others slightly behind, creating a sense of depth. The overall aesthetic is warm and elegant.

СПАСИБО ЗА  
ВНИМАНИЕ!