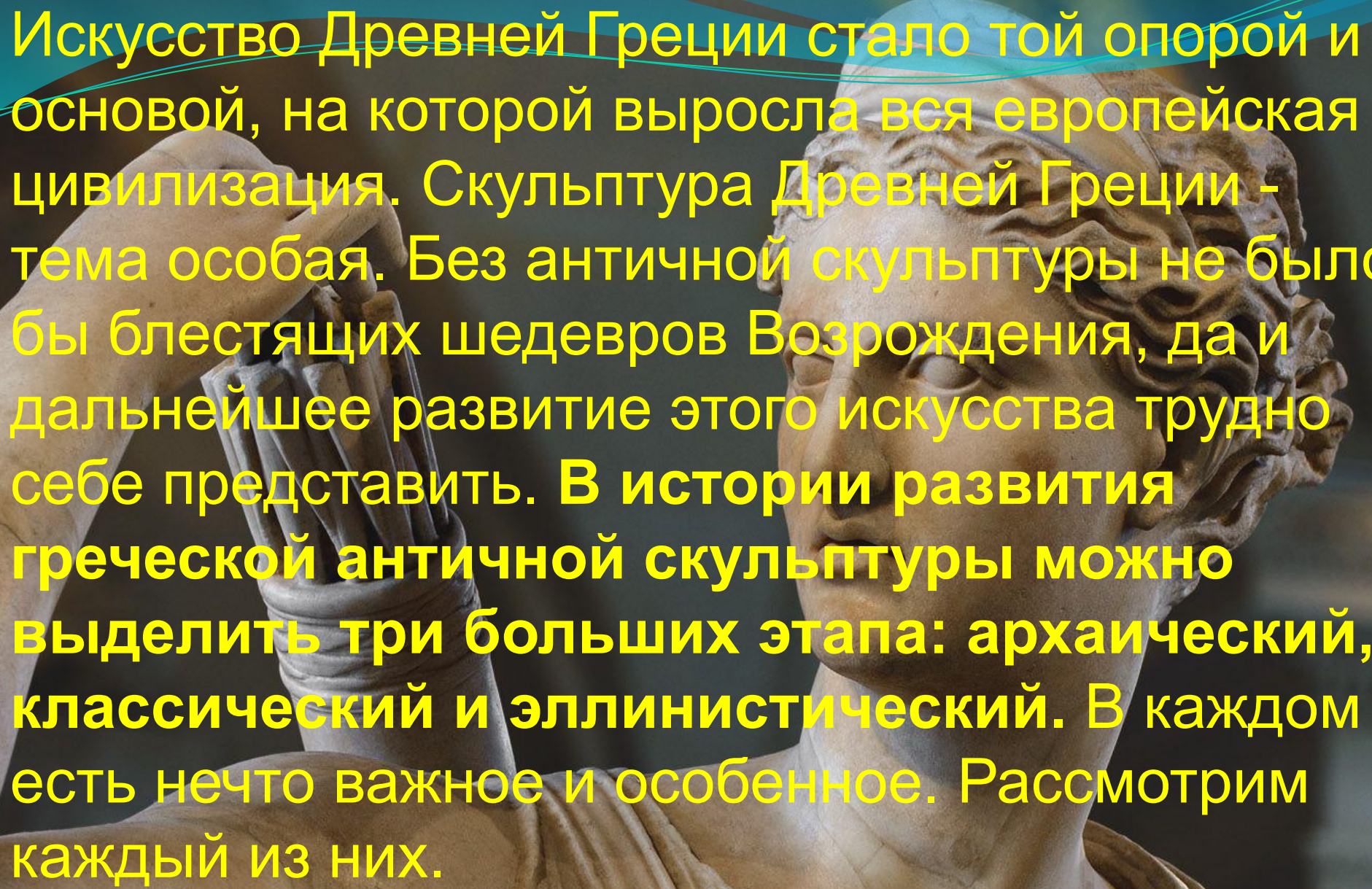


A detailed marble relief sculpture set within a triangular architectural niche. The central figure is a large, muscular, bearded man seated and facing right. He holds a large, ornate cornucopia overflowing with fruit in his left hand. His right hand rests on his lap. At his feet are two small, cherubic figures (putti) engaged in an activity. The background is a weathered stone wall. The text 'Античная литература. Общая характеристика.' is overlaid in a bold, teal font across the center of the image.

**Античная литература.  
Общая характеристика.**



Искусство Древней Греции стало той опорой и основой, на которой выросла вся европейская цивилизация. Скульптура Древней Греции - тема особая. Без античной скульптуры не было бы блестящих шедевров Возрождения, да и дальнейшее развитие этого искусства трудно себе представить. В истории развития греческой античной скульптуры можно выделить три больших этапа: архаический, классический и эллинистический. В каждом есть нечто важное и особенное. Рассмотрим каждый из них.

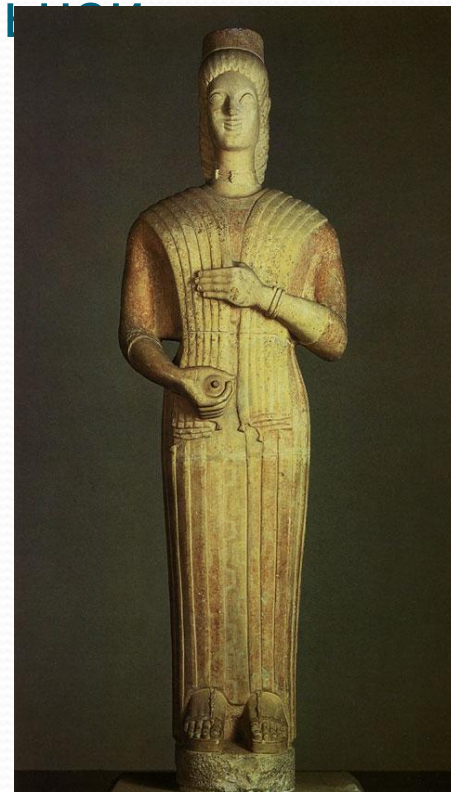
# Основные типы и формы греческого искусства:

- В скульптуре: 1) период архаики: раскрашенные статуи стройных обнажённых юношей (куросы) и девушек (коры); 2) классический период (творчество Фидия, Мирона, Поликлета, Праксителя, Лисиппа). 3. В росписи сосудов — чернофигурная и краснофигурная вазапись. 4. В рельефе — сцены битв и состязаний.

## ● Архаика

К этому периоду относятся скульптуры, созданные в период с 7 века до нашей эры до начала 5 века до нашей эры. Эпоха подарила нам фигуры обнаженных воинов-юношей (курорсы), а также множество женских фигур в одежде (коры). Для архаических скульптур характерна некоторая схематичность, непропорциональность. С другой стороны, каждая работа скульптора притягательна своей простотой и сдержанной эмоциональностью. Для фигур этой эпохи характерна полуулыбка, придающая работам некоторую загадочность и глубину.

"Богиня с гранатом", которая хранится в Берлинском государственном музее, одна из наиболее сохранившихся архаических скульптур. При внешней грубоватости и "неправильных" пропорциях, внимание зрителя привлекают руки скульптуры, выполненные автором блестяще. Выразительный жест скульптуры делает ее динамичной и особенно выразительной.



● "Курос из Пирея", украшающий коллекцию Афинского музея, представляет собой позднее, а значит более совершенное произведение древнего скульптора. Перед зрителем мощный молодой воин. Легкий наклон головы и жесты рук говорят о мирной беседе, которую ведет герой. Нарушенные пропорции уже не так бросаются в глаза. А черты лица не так обобщены, как у ранних скульптур архаического периода.



## ● Классика

Скульптуры именно этой эпохи большинство ассоциирует с античным пластическим искусством.

В эпоху классики были созданы такие известные скульптуры, как Афина Парфенос, Зевс Олимпийский, Дискобол, Дорифор и многие другие. История сохранила для потомков имена выдающихся скульпторов эпохи: Поликлет, Фидий, Мирон, Скопас, Пракситель и многие другие.

Шедевры классической Греции отличаются гармонией, идеальными пропорциями (что говорит об отличных знаниях анатомии человека), а также внутренним содержанием и динамикой.

## Зевс олимпийский



## Афина парфенос





Именно классический период характерен появлением первых обнаженных женских фигур (Раненая Амазонка, Афродита Книдская), которые дают представление об идеале женской красоты расцвета античности.

**Раненая Амазонка**



**Афродита Книдская**



## ● Эллинизм

Поздняя греческая античность характеризуется сильным восточным влиянием на все искусство в целом и на скульптуру в частности. Появляются сложные ракурсы, изысканные драпировки, многочисленные детали.

В спокойствие и величественность классики проникает восточная эмоциональность и темперамент.

Афродита Киренская, украшающая римский музей Терм, полна чувственности, даже некоторого кокетства.

- Самая известная скульптурная композиция эпохи эллинизма - Лаокоон и его сыновья Агесандра Родосского (шедевр хранится в одном из **музеев Ватикана**). Композиция полна драматизма, сам сюжет предполагает сильные эмоции. Отчаянно сопротивляясь змеям, посланным Афиной, сам герой и его сыновья словно понимают, что участь их ужасна. Скульптура выполнена с необыкновенной точностью. Фигуры пластичны и реальны. Лица героев производят сильное впечатление на зрителя.

## Лаокоон и его сыновья Агесандра Родосского



# Основные типы и формы греческого искусства:

- В архитектуре: 1) тип храма-периптера, окружённого колоннадой (главный храм Афин — Парфенон); 2) система ордеров: дорический — древнейший (основание колонны и её высота соотносились как 1:6 — это соотношение длины стопы и роста взрослого мужчины), ионический (ориентированный на пропорции женской фигуры: 1:8) и коринфский (украшенный растительным орнаментом).

# Архитектура древней Греции

Всю историю развития архитектуры в древней Греции можно разделить на несколько периодов:

**Гомеровская эпоха** (с XII до середины VIII веков до нашей эры) — период зарождения и развития эллинской архитектуры, время постепенного разложения родового строя и появления новых классовых отношений. В основе эллинского зодчества изначально лежали традиции эгейской культуры, но впоследствии зарождались и новые, самобытные черты.

## Храм богини Геры



- **Архаический период** ( с VIII по начало V веков до нашей эры) — характеризуется окончательным формированием рабовладельческого государства, и возникновением города — полиса.
- В начале архаического периода была также распространена техника строительства из дерева и сырцового кирпича. Отличие заключалось лишь в применении терракотовых облицовок для отделки храмов. В дальнейшем наиболее важные и масштабные сооружения начинают строить из мягкого и легкого в обработке известняка. В конце периода самым распространенным материалом становится мрамор.
- В течение VII века до нашей эры древнегреческое строительное искусство развивается сразу в нескольких направлениях, которые имели существенные различия.
- В архаический период появляются первые образцы монументальных сооружений, а также формируются различные типы храмов и других зданий общественного назначения.
- Происходит зарождение и развитие ордеров, которые впоследствии становятся базовыми и наиболее узнаваемыми элементами древнегреческой архитектуры.

- **Классический период** ( с 480 по 400 годы до нашей эры) — время правления Перикла, которое характеризуется высоким уровнем развития архитектуры и всех сфер искусства.
- Широко применяется отточенная до идеального состояния ордерная система. Облик зданий приобретает утонченность, а почерк архитекторов — узнаваемость.
- Афины становятся главным городом, имеющим правильную планировку улиц. В других городах также проводится постройка новых жилых кварталов по единому плану.
- В этот период формируется архитектурный облик типового греческого дома, который состоит из окруженного портиками внутреннего двора, прообразом которого стал мегарон.
- Для классического периода характерно появление открытых каменных театров и залов для музыки — одейонов. Новые формы приобретают общественные здания для собрания большого количества людей.

- **Эпоха разложения полисов ( IV век до нашей эры) — в этот период храмы теряют свое передовое значение, однако с большей интенсивностью развивается светская архитектура и совершенствуется планировка жилых домов.**
- **Экстерьер зданий приобретает большую утонченность и изящество благодаря использованию ионического и коринфского ордоров.**



- **Система ордеров.** Ордер в архитектуре — это система проявления конструкции сооружения в определенной форме. С развитием и становлением стилистики различных ордеров устанавливается соразмерность целого сооружения и отдельных его частей, композиция и соответствующие пропорции. Постепенно совершенствуются формы построек, и греческая классика достигает вершины своего развития.

- **Дорический ордер**  
Дорический ордер — наиболее массивный из всех, но при этом отличается простотой декоративных деталей и строгостью отделочных элементов. Дорический ордер сформировался в VI веке до нашей эры. Ярким примером можно считать **храм Геры в Олимпии.**

## Храм Геры в Олимпии



- **Ионический ордер**
- Постройки ионического ордера характеризуются большей легкостью и изяществом. Особенно это заметно по сравнению с массивными элементами дорического ордера.
- Ионические храмы раннего периода имели большие размеры и более роскошное убранство, чем тяжеловесные и строгие дорические храмы.
- Но главной отличительной особенностью можно считать внешний облик колонн: они гораздо стройнее и тоньше. К тому же, имеют базу, ствол и капитель. Наиболее роскошной формой характеризуется капитель с волютами.
- При этом колонны не связаны ритмическими элементами, как в дорическом ордере. Вместо фриза ионический антаблемент был отделан поясом, декорированным барельефом. Все детали ионического ордера имели сложную профилировку.
- Наибольшего расцвета ионический ордер достигает в Малой Азии, где образцы сооружений имеют значительные размеры. Ярким примером может служить **храм Артемиды в Эфесе**, который достигал в длину 126 метров, и имел колонны высотой 18 метров.

## Храм Артемиды в Эфесе



- **Коринфский ордер**
- Коринфский ордер получил свое развитие на основе ионического и окончательно сформировался только в римской архитектуре. Главное отличие коринфского ордера от ионического заключалось в наличие капители с четырьмя сторонами, украшенными скульптурным изображением листьев аканта.
- Среди наиболее значительных образцов коринфского ордера в Греции можно назвать капитель **памятника Лисикрата в Афинах**. Еще одним примером использования коринфского ордера является незаконченный **афинский Олимпейон**.

## Афинский Олимпейон.



- Достижения римской культуры:
- 1. В архитектуре:
- 1) новые типы архитектурных сооружений: триумфальные арки, двухэтажные колоннады; 2) Пантеон — самое значительное купольное сооружение античного мира;
- 3) наиболее характерные памятники архитектуры: акведуки, мосты, театры, термы (общественные бани), амфитеатры (например, Колизей).
- 2. В скульптуре — создание индивидуальных скульптурных портретов (преимущественно политических деятелей).

## **Важнейшие черты античной культуры:**

- реалистичность;
- господство порядка, меры, симметрии;
- гармония, пропорциональность, соразмерность;
- пластичность, статичность, телесность, зримая красота;
- высокая гражданственность;
- жизнеутверждающая сила;
- пантеизм (природа как воплощение божества).

Рекомендуется продолжить знакомство с культурой Античности, обратиться к дополнительной литературе (включая справочники, энциклопедии, источники в Интернете), выписать краткие биографические сведения об отдельных выдающихся деятелях античной культуры (по выбору):

- Греческая наука: Архимед, Геродот, Эвклид, Пифагор.
- Греческая литература: Гомер, Гесиод, Эсхил, Софокл, Еврипид, Аристофан, Сафо, Анакреонт.
- Греческая философия: Гераклит, Эмпедокл, Сократ, Платон, Аристотель, Эпикур.
- Греческие скульпторы: Мирон, Фидий, Демокрит, Поликлет, Пракситель, Лисипп.
- Наука Древнего Рима: Птолемей, Тацит. Литература Древнего Рима: Апулей, Вергилий, Гораций, Катулл, Овидий, Цицерон, Ювенал. Философия Древнего Рима: Сенека, Марк Аврелий.

**Начинаем работу над составлением «Словаря Античности. Можно писать в конце тетради или завести отдельную тетрадь. Записать туда следующие определения:**

**Агон** — отличительная черта греческого быта, неудержимое стремление к любым состязаниям.

**Катарсис** (буквально: очищение) — согласно воззрениям греков, телесное и душевное очищение протекает через страдание и страх.

**Космос** — в греческой мифологии и философии мировой порядок, мировое целое, которое, в отличие от хаоса, не только упорядочено, но и прекрасно в силу царящей в нём гармонии.

**Мимесис** (буквально: подражание) — подражание как сущность человеческого творчества.

**Ордер** — один из видов архитектурной композиции, состоящий из вертикальных опор (колонн) и горизонтальных частей (антаблемента). Наиболее распространённые в Античности ордера: дорический, ионический, коринфский.

**Полис** — город-государство, особая форма социально-экономической и политической организации, типичная для Древней Греции.

- Домашнее задание: прочитать в главе учебника «Древнегреческая литература» разделы «Эсхил» и фрагмент трагедии «Прометей прикованный».