

МИНИСТЕРСТВО ОБРАЗОВАНИЯ МОСКОВСКОЙ ОБЛАСТИ
ГОСУДАРСТВЕННОЕ БЮДЖЕТНОЕ ПРОФЕССИОНАЛЬНОЕ ОБРАЗОВАТЕЛЬНОЕ УЧРЕЖДЕНИЕ МОСКОВСКОЙ ОБЛАСТИ
«КОЛЛЕДЖ «ПОДМОСКОВЬЕ»

Проект на тему
“Чрезвычайные ситуации мирного времени”

Сделал:

Алексеев Максим Александрович Группа 20.13 АМ

Чрезвычайная ситуация

– это обстановка на определенной территории, сложившаяся в результате аварии, опасного природного явления, катастрофы, стихийного или иных бедствий, которые могут повлечь или повлекли за собой человеческие жертвы, ущерб здоровью людей или окружающей природной зоне, значительные материальные потери и нарушение условий жизнедеятельности людей.




Чрезвычайные ситуации по причине возникновения:

Преднамеренные



Случайные





По объекту возникновения:

- техногенные,
- природные,
- антропогенные,
- социальные.

По скорости распространения опасности:

- внезапные(взрывы, землетрясения, транспортные аварии),
- быстро распространяющиеся (пожары, аварии на ХОО и т.д.),
- умеренные(выброс РВ, наводнения и т.д.),
- плавные(на очистных сооружениях, засуха, эпидемии).

Чрезвычайные ситуации по масштабам

- ЧС локального характера
- ЧС муниципального характера
- ЧС межмуниципального характера
- ЧС регионального характера
- ЧС федерального характера



Структура и задачи РСЧС

- **РСЧС** - Российская государственная система предупреждения и ликвидации стихийных бедствий и чрезвычайных ситуаций



В число основных мероприятий, проводимых органами управления и силами единой системы, входят:



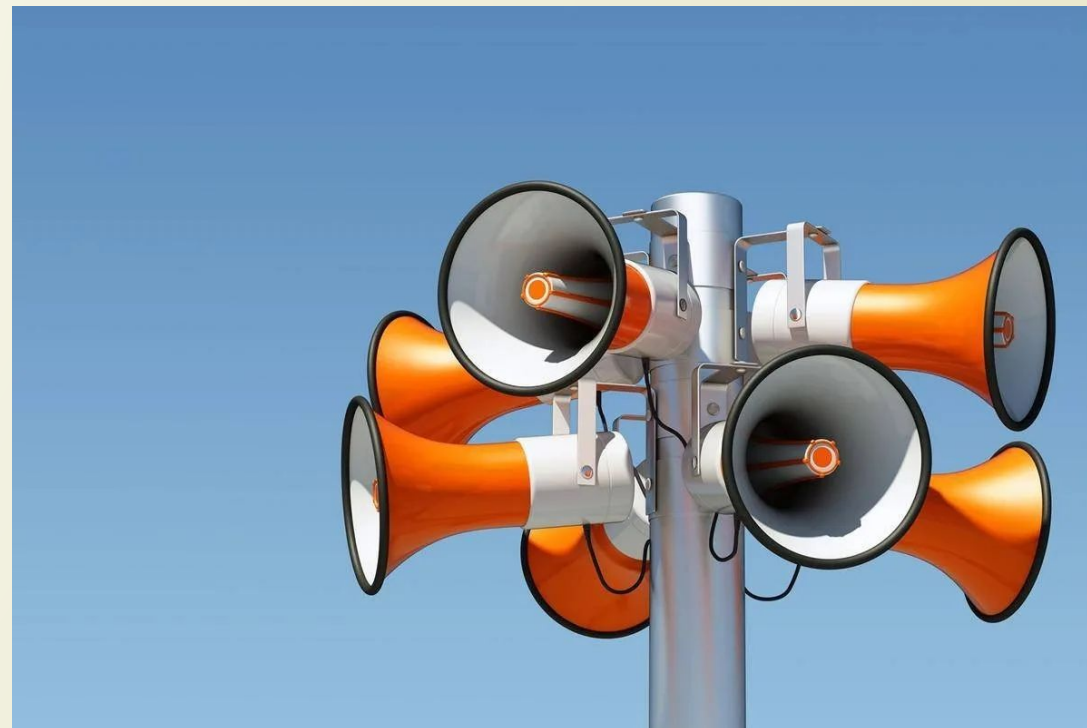
- а) в режиме повседневной деятельности;
- б) в режиме повышенной готовности;
- в) в режиме ЧС.

Порядок оповещения и информации при возникновении ЧС. Сигналы ЧС.

- **Оповещение** - предупреждение о нападении противника или о ЧС.



Основным способом оповещения является передача речевой информации по сетям проводного, радио- и телевидения. Включенные сирены, прерывистые гудки предприятий и автотранспорта - все это означает сигнал: "Внимание всем!"



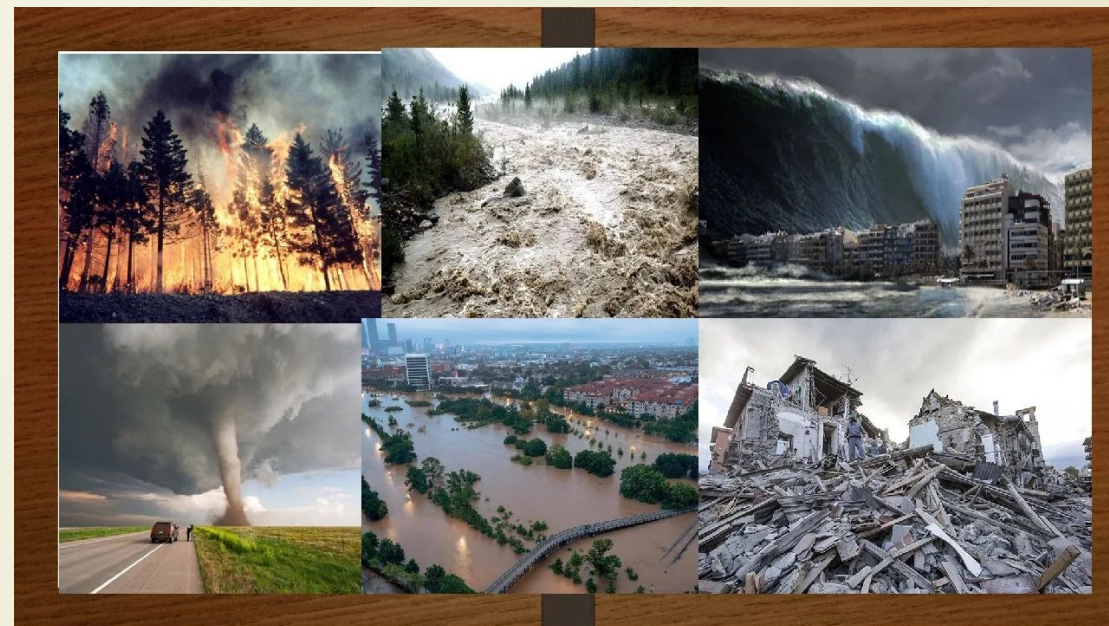
Если услышали такой сигнал - немедленно включить все системы связи и узнать:



- характер предполагаемой чрезвычайной ситуации;
- масштаб, возможные последствия;
- рекомендации, что надо делать.

Заключение

- Граждане обязаны соблюдать все законы в области защиты населения и территории от ЧС. Они должны быть крайне осторожны дома и на производстве. Человек должен уметь оказать первую помощь пострадавшему, уметь защитить себя с помощью специальных коллективных и индивидуальных средств. Такие знания можно получить в образовательном учреждении, в организации и с помощью средств массовой информации, что обязывает человека самосовершенствоваться в этом.



ССЫЛКИ

1- Чрезвычайная ситуация ЧС: классификация и виды (типы) URL:<https://fireman.club/inseklodepia/chrezvychajnaya-situaciya>

2-Классификация чрезвычайных ситуаций | Безопасность. URL:<https://mchs-orel.ru/klassifikaciya-chrezvychajnyx-situacij/>

3-Чрезвычайная ситуация ЧС URL:<https://fireman.club/inseklodepia/chrezvychajnaya-situaciya/>

4-РСЧС - структура, основные задачи и функции системы URL:<https://nauka.club/obzh/rschs.html><https://nauka.club/obzh/rschs.html>

5-«Оповещение населения. Системы оповещения населения» URL:<https://06.mchs.gov.ru/deyatelnost/grazhdanskaya-oborona/opoveshchenie-naseleniya/opoveshchenie-naseleniya-sistemy-opoveshcheniya-naseleniya>