



Министерство промышленности и
энергетики Чувашской Республики

ПРОМЫШЛЕННЫЕ ТЕХНОПАРКИ: ПРЕИМУЩЕСТВА ДЛЯ ПРЕДПРИЯТИЙ

НОРМАТИВНО-ПРАВОВАЯ БАЗА

1

Федеральный закон
от 31 декабря 2014 г.

№ **488**-ФЗ

«О промышленной политике
в Российской Федерации»

ПРОМЫШЛЕННЫЙ ТЕХНОПАРК

Объекты промышленной инфраструктуры и технологической инфраструктуры, предназначенные для осуществления субъектами деятельности в сфере промышленности, промышленного производства, и (или) научно-технической деятельности, и (или) инновационной деятельности в целях освоения производства промышленной продукции и коммерциализации полученных научно-технических результатов и управляемые управляющей компанией — коммерческой или некоммерческой организацией, созданной в соответствии с законодательством Российской Федерации

2

Постановление Правительства РФ
от 27 декабря 2019 г.

№ **1863**

««О промышленных технопарках и
управляющих компаниях промышленных
технопарков»»

УПРАВЛЯЮЩАЯ ПРОМЫШЛЕННОГО ТЕХНОПАРКА КОМПАНИЯ

Коммерческая или некоммерческая организация, созданная в соответствии с законодательством Российской Федерации, осуществляющая деятельность по управлению промышленным технопарком и заключившая соглашение о реализации проекта по созданию и развитию промышленного технопарка

3

Постановление Правительства РФ
от 15 апреля 2014 г.

№ **316**

««Об утверждении государственной
программы Российской Федерации
«Экономическое развитие и
инновационная экономика»

Субсидия управляющей компании на создание или развитие промышленных технопарков, расположенных на территориях с низким уровнем социально-экономического развития, на условиях софинансирования из регионального бюджета в размере от 250 до 500 млн руб. Срок реализации проекта от 1 до 2 лет.

ТРЕБОВАНИЯ К ТЕРРИТОРИИ ПРОМЫШЛЕННОГО ТЕХНОПАРКА

Управляющая компания – Коммерческая или некоммерческая организация, созданная в соответствии с законодательством Российской Федерации, осуществляющая деятельность по управлению технопарком и заключившая соглашение с субъектом Российской Федерации о реализации проекта по созданию технопарка

Должна быть определена, иметь границы

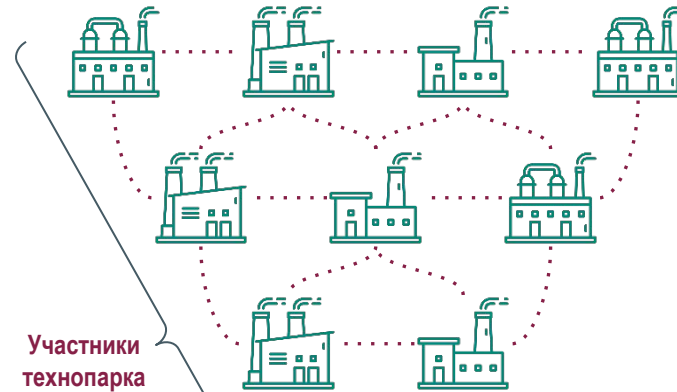


Промышленные предприятия



Под размещение резидентов из числа субъектов малого и среднего предпринимательства должно отводиться не менее 50 % площади офисных, технических производственных, административных, складских и иных помещений и сооружений, входящих в имущественный комплекс технопарка;

Геологические и геодезические параметры территории не должны препятствовать строительству и размещению промышленных объектов и объектов инфраструктуры технопарка



Участники технопарка



В состав территории должны входить земельные участки, относящиеся к категории земель промышленности и (или) земель поселений, на которых допускается размещение промышленных объектов

Должна быть предназначена для развития технопарка, размещения его резидентов и сопутствующей инфраструктуры



На земельные участки должны быть получены правоустанавливающие документы субъекта Российской Федерации или муниципального образования;

Общая площадь территории должна составлять не менее 3,5 га, площадь офисных, технических, производственных, административных, складских и иных помещений и сооружений, входящих в имущественный комплекс технопарка, должна составлять не менее 5000 м



Предприятие – производитель конечной продукции



В отношении территории технопарка проведены юридический аудит, технологический аудит, а также инженерные изыскания.



Образовательное учреждение



Объекты инфраструктуры


Инфраструктура технопарка

*планируемые изменения


АЛГОРИТМ СОЗДАНИЯ ТЕХНОПАРКА

Управляющая компания(УК) Коммерческая или некоммерческая организация, созданная в соответствии с законодательством Российской Федерации, осуществляющая деятельность по управлению промышленным технопарком и заключившая соглашение о реализации проекта по созданию и развитию промышленного технопарка

Создание организационной структуры: регистрация, соглашение об участии в деятельности технопарка между УК, участниками и инфраструктурой



утверждение ключевых документов: основополагающие документы технопарка утверждаются инициатором проекта и включают концепцию, бизнес-план и мастер-план



подготовка заявки на включение в реестр промышленных технопарков: подготовка 20-ти документов, подтверждающих соответствие кластера требованиям по ПП РФ от 27.12.2019 № 1863

Перечень документов для включения в реестр Минпромторга России

1. **Заявление** о проведении проверки документов, представленных в целях подтверждения соответствия требованиям, подписанное руководителем управляющей компании промышленного технопарка;
2. **Выписка из ЕГРЮЛ**, подтверждающая сведения об УК;
3. **Копия подписанного руководителем управляющей компании промышленного технопарка реестра резидентов или потенциальных резидентов промышленного технопарка**;
4. **заверенные в установленном порядке копии** учредительных документов управляющей компании промышленного технопарка;
5. протокол участников (учредителей) или решение единственного участника (учредителя) о формировании органов управления управляющей компании промышленного технопарка
6. справочные материалы, подписанные руководителем управляющей компании промышленного технопарка, подтверждающие, что управляющая компания промышленного технопарка осуществляет деятельность согласно требованиям, а также содержащие перечень оказываемых управляющей компанией промышленного технопарка услуг резидентам промышленного технопарка;
7. справка, подписанная руководителем управляющей компании промышленного технопарка, подтверждающая уплату налоговых и (или) таможенных платежей в бюджеты бюджетной системы Российской Федерации резидентами действующего промышленного технопарка
8. заверенные в установленном порядке копии договоров и (или) предварительных договоров, заключенных между управляющей компанией промышленного технопарка и резидентами и (или) потенциальными резидентами промышленного технопарка
9. заверенные в установленном порядке копии документов, подтверждающих наличие принадлежащих управляющей компании промышленного технопарка на праве собственности или на ином законном основании, в том числе на основании договора аренды, земельных участков, составляющих территорию промышленного технопарка, и (или) зданий, строений и (или) их частей, расположенных на территории промышленного технопарка, и (или) объектов коммунальной и транспортной инфраструктуры промышленного технопарка:

- 10. **справочные материалы** за подписью руководителя организации, включающие перечень и характеристики объектов промышленной и технологической инфраструктуры промышленного технопарка, а также сведения о фактическом и планируемом использовании объектов промышленной и технологической инфраструктуры резидентами промышленного технопарка
- 11. **проект планировки, и (или) проект межевания, и (или) градостроительный план территории** промышленного технопарка, а также справка за подписью руководителя управляющей компании промышленного технопарка, которые подтверждают, что территория промышленного технопарка соответствует [требованиям](#)
- **12. мастер-план промышленного технопарка, включающий в себя:**
 - схему обеспечения территории промышленного технопарка промышленной инфраструктурой или схему застройки промышленного технопарка в масштабе;
 - схему размещения резидентов или потенциальных резидентов промышленного технопарка;
 - характеристики зданий, строений и помещений, предназначенных для размещения резидентов промышленного технопарка;
 - оценку объемов затрат на создание промышленной инфраструктуры промышленного технопарка (для создаваемого промышленного технопарка);
 - прогноз показателей использования промышленной и технологической инфраструктуры резидентами или потенциальными резидентами промышленного технопарка;
 - ситуационный план промышленного технопарка, в случае если объекты промышленной инфраструктуры находятся на расстоянии и не могут быть отображены в рамках разделов мастер-плана промышленного технопарка, указанных в [абзацах втором](#) и [третьем](#) настоящего подпункта;
 - пояснительную записку, включающую перечень и характеристики объектов промышленной инфраструктуры промышленного технопарка

13. **заверенные в установленном порядке копии разрешений на ввод в эксплуатацию объектов** промышленной инфраструктуры действующего промышленного технопарка (за исключением объектов, введенных в эксплуатацию до вступления в силу Градостроительного кодекса Российской Федерации) или копии положительных заключений государственной экспертизы на проектно-сметную документацию объектов промышленной инфраструктуры создаваемого промышленного технопарка

14. **заверенная в установленном порядке копия карточки, содержащая образцы подписей** единоличного исполнительного органа и оттиск печати (при наличии) управляющей компании промышленного технопарка

- 15) справочные материалы за подписью руководителя управляющей компании действующего промышленного технопарка, подтверждающие соответствие требованиям коммунальной инфраструктуры, с приложением заверенных в установленном порядке
- 16) справочные материалы за подписью руководителя управляющей компании создаваемого промышленного технопарка, подтверждающие соответствие требованиям коммунальной инфраструктуры, с приложением заверенных в установленном порядке
- 17) справка за подписью руководителя управляющей компании промышленного технопарка с указанием разделов специализированного сайта промышленного технопарка, или отдельного раздела на инвестиционном портале субъекта Российской Федерации, или отдельного раздела на сайте уполномоченного органа государственной власти субъекта Российской Федерации или корпорации развития субъекта Российской Федерации в информационно-телекоммуникационной сети "Интернет", в которых размещена информация:
 - о месте нахождения и адресе промышленного технопарка;
 - о коммунальной и транспортной инфраструктуре промышленного технопарка;
 - о деятельности резидентов или потенциальных резидентов промышленного технопарка;
 - о свободных площадях территории и (или) помещений промышленного технопарка для размещения и ведения промышленного производства;
 - об условиях размещения на территории промышленного технопарка;
 - о контактных данных управляющей компании промышленного технопарка;
- 18) письмо за подписью руководителя исполнительного органа государственной власти субъекта Российской Федерации, осуществляющего функции в сфере промышленной политики субъекта Российской Федерации, подтверждающее:

что объекты промышленной и технологической инфраструктуры промышленного технопарка используются (не используются) резидентами промышленного технопарка в целях промышленного производства промышленной продукции и (или) ведения научно-технической деятельности и (или) инновационной деятельности в целях освоения производства промышленной продукции и коммерциализации полученных научно-технических результатов в промышленном технопарке;

что развитие промышленного технопарка на территории субъекта Российской Федерации осуществляется с учетом Стратегии пространственного развития Российской Федерации до 2025 года, утвержденной распоряжением Правительства Российской Федерации от 13 февраля 2019 г. N 207-р, а также схем территориального планирования Российской Федерации и субъекта Российской Федерации;
- 19) документы, подтверждающие обеспеченность территории промышленного технопарка транспортным сообщением с ближайшими населенными пунктами
- 20) соглашение о реализации проекта по созданию и развитию промышленного технопарка, заключенное между управляющей компанией промышленного технопарка и исполнительным органом государственной власти субъекта Российской Федерации, осуществляющим функции в сфере промышленной политики субъекта Российской Федерации, на территории которого реализуется проект по созданию и развитию промышленного технопарка.

ПРЕИМУЩЕСТВА ДЛЯ ПРЕДПРИЯТИЙ

- высокие темпы роста внутренних инвестиций (среднегодовые – **26,7%**) по отношению к внешним (**9,1%**);
- конкурентоспособность;
- оптимизация времени, средств и возможностей;
- экономия на логистике и вспомогательных функциях;
- взаимообмен практическим опытом;
- **Субсидирование** (в 2018 году специальная комиссия Минпромторга России рассмотрела **24** совместных проекта ПК с общей потребностью в субсидиях более **6,8 млрд руб.** => одобрено **17** проектов с субсидиями в размере **4,7 млрд руб.** до конца 2022 года)

Субсидия управляющей компании на создание или развитие промышленных технопарков на условиях софинансирования из регионального бюджета в размере от 250 до 500 млн руб.

Срок реализации проекта от 1 до 2 лет

- Средства субсидии предоставляются на строительство и (или) реконструкция зданий, сооружений, коммунальной и транспортной инфраструктуры; приобретение технологического, промышленного, офисного, лабораторного оборудования; технологическое присоединение к объектам коммунальной инфраструктуры; приобретение офисной мебели; приобретение офисной мебели, электронно-вычислительной техники.

ПЕРЕЧЕНЬ СУБСИДИРУЕМЫХ МЕРОПРИЯТИЙ В РАМКАХ ПП РФ № 316

- **строительство** и (или) реконструкция зданий, сооружений, коммунальной и транспортной инфраструктуры;
- **приобретение** технологического, промышленного, офисного, лабораторного оборудования;
- технологическое **присоединение** к объектам коммунальной инфраструктуры; приобретение офисной мебели; приобретение офисной мебели, электронно-вычислительной техники;

ТЕХНОПАРКИ, ПЛАНИРУЕМЫЕ К РЕГИСТРАЦИИ



Промышленный технопарк «АБАТ»

Промышленный технопарк «Волгахим»

Муниципальный технопарк г. Алатырь

Муниципальный технопарк г. Шумерля

Муниципальный технопарк г. Козловка

Муниципальный технопарк Красночетайского района

Муниципальный технопарк Мариинско-посадского района