

Парсуна + россика + русский портрет 18 века.

Почему и в России возникла необходимость портрета человека?

(Смотрим на это глазами современного человека.)

Тихон
Филатьев.

Токке.



Парсуна.

Беляева Галя.



Аналитическая работа.
Леонтьева
Наташа.



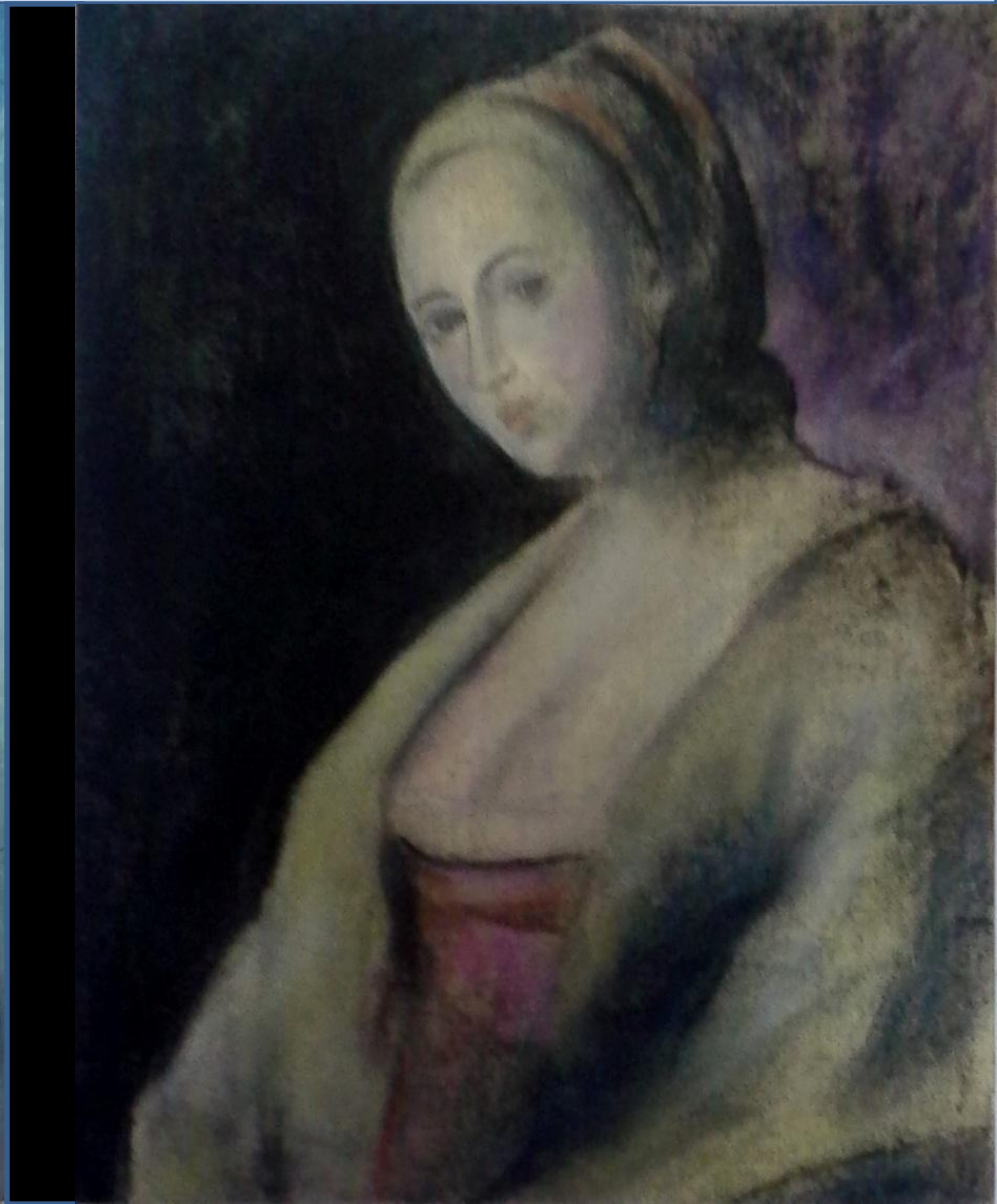
Россия -

русский портрет 18

Аналитическая работа.
Лена.

века.

Шачнева



Россия –

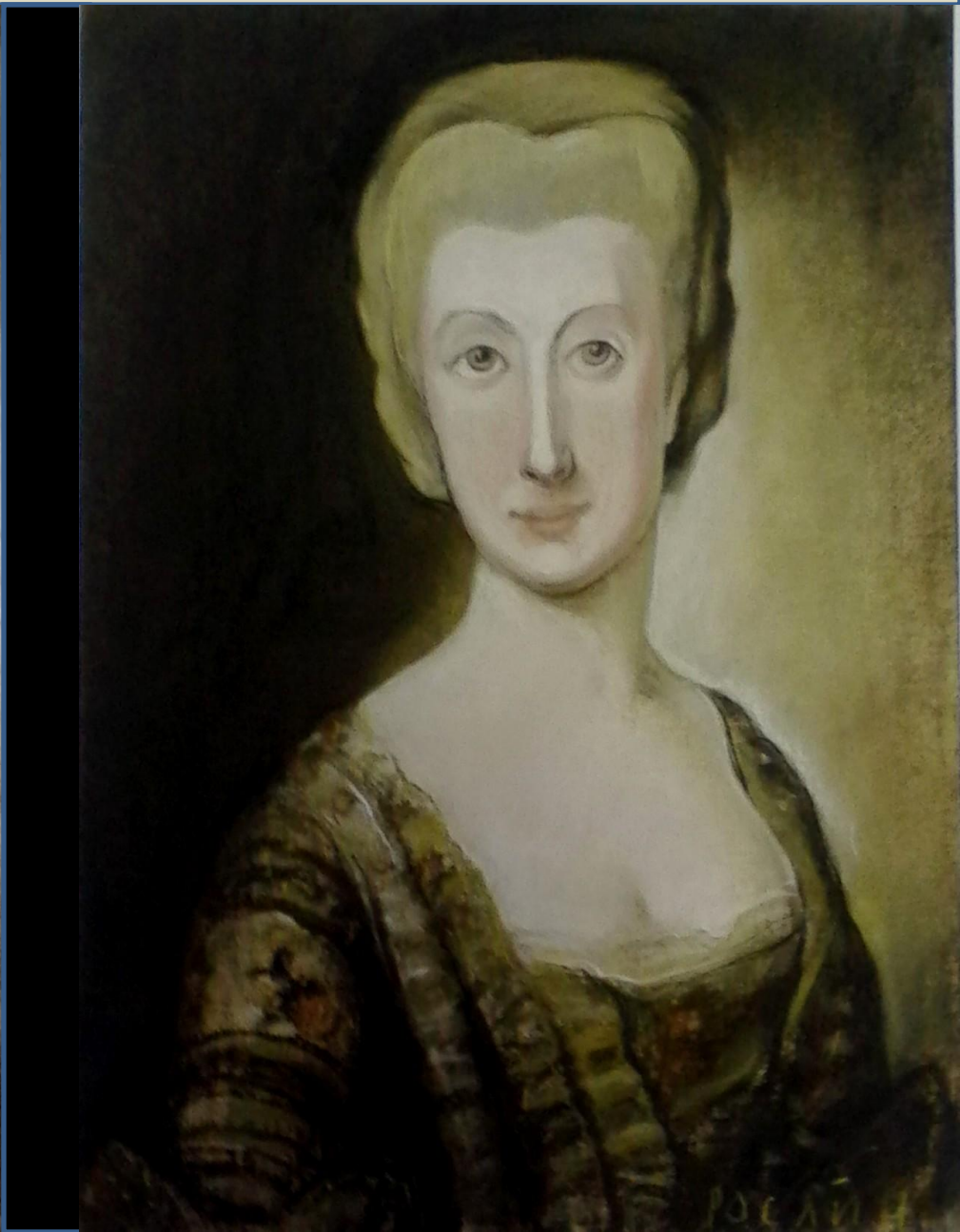
Аналитическая работа.

Булаткина.

века.

русский портрет 18

Наташа



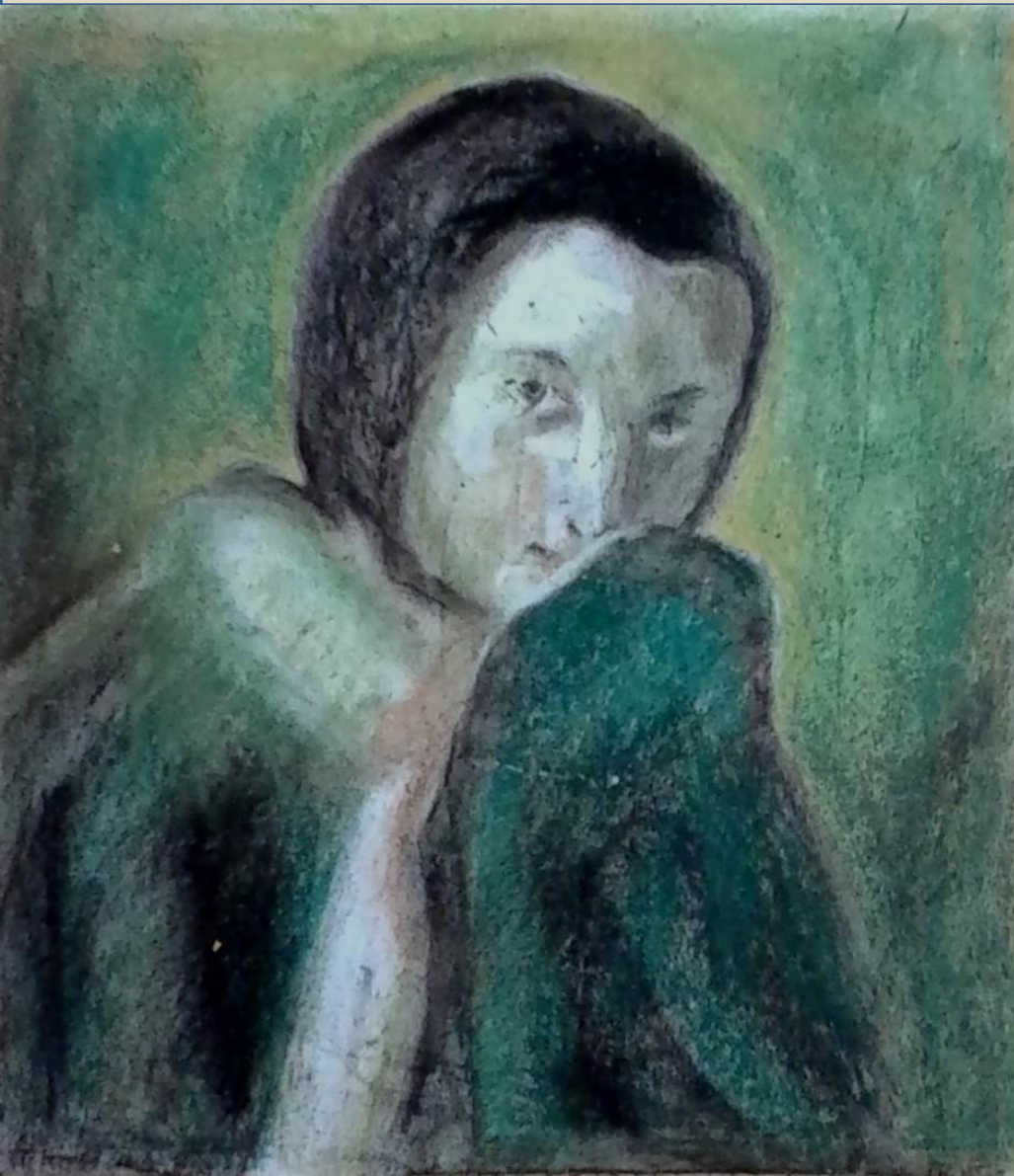
Россия –

русский портрет 18

века.

Иван

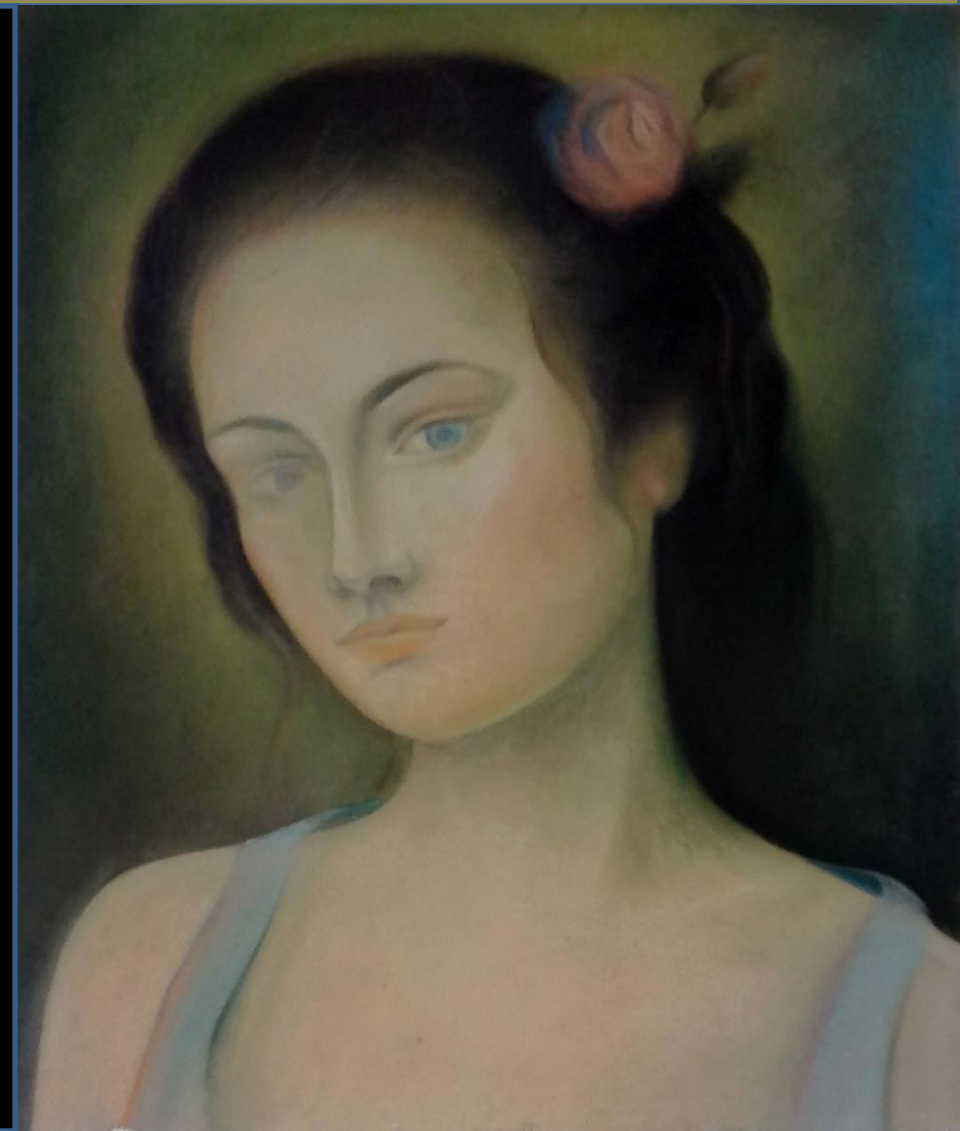
Аналитическая работа.
Дорошин.



Россия.

Аналитическая работа.
Алена.

Хватова





Русский портрет 18 века.

Аналитическая работа.

Лопухова
Светлана.

Садовская
Наташа.



Русский портрет 18 века.

работа.

Аналитическая

Четверухина
Света.



Давыдова
Маша.



Русский портрет 18 века.

Аналитическая

работа.

**Голубева
Валерия.**

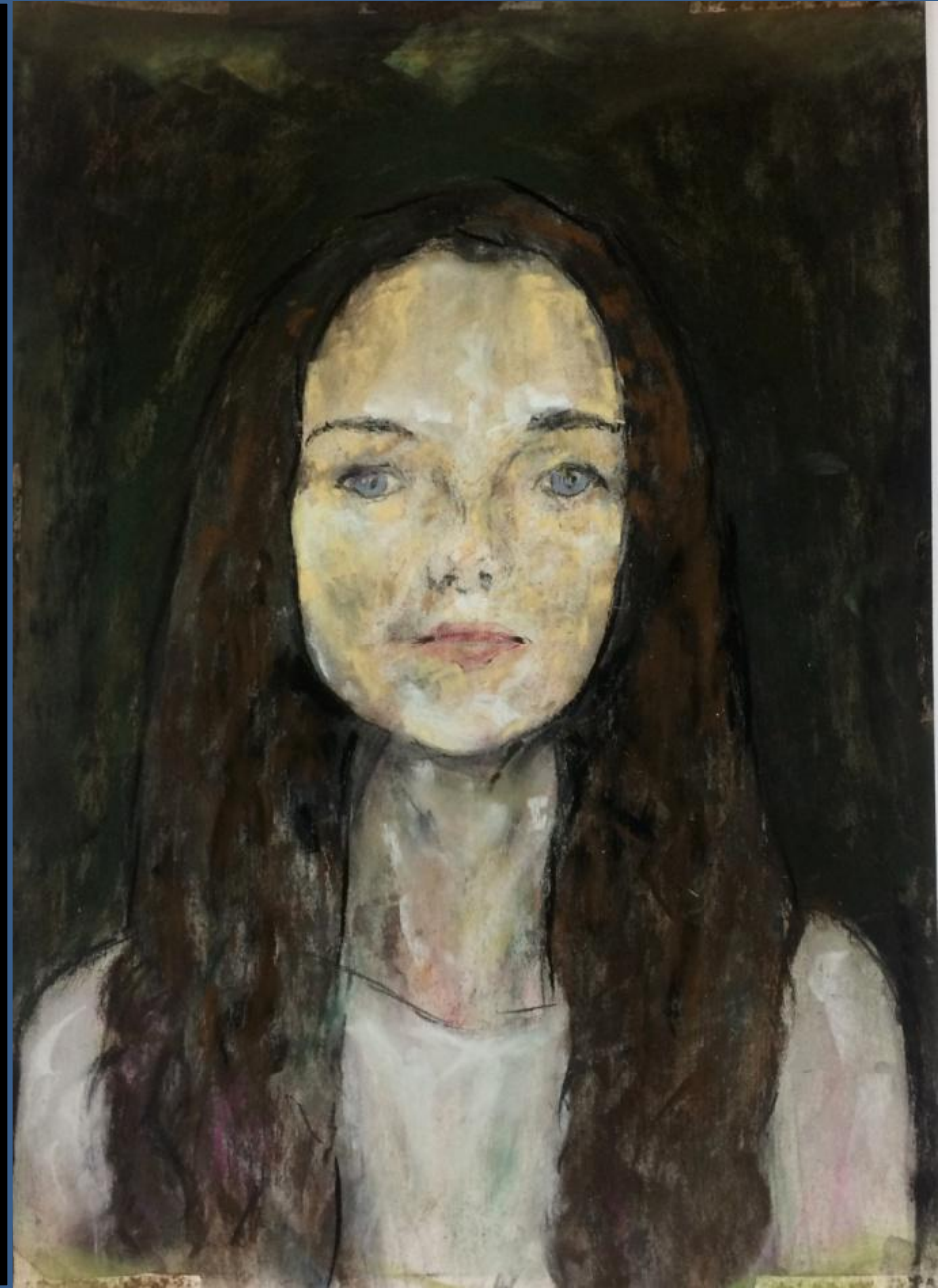
Черемисова Алена.



Булаткина
Наташа.

Работа с натуры.

Дорошин
Иван.



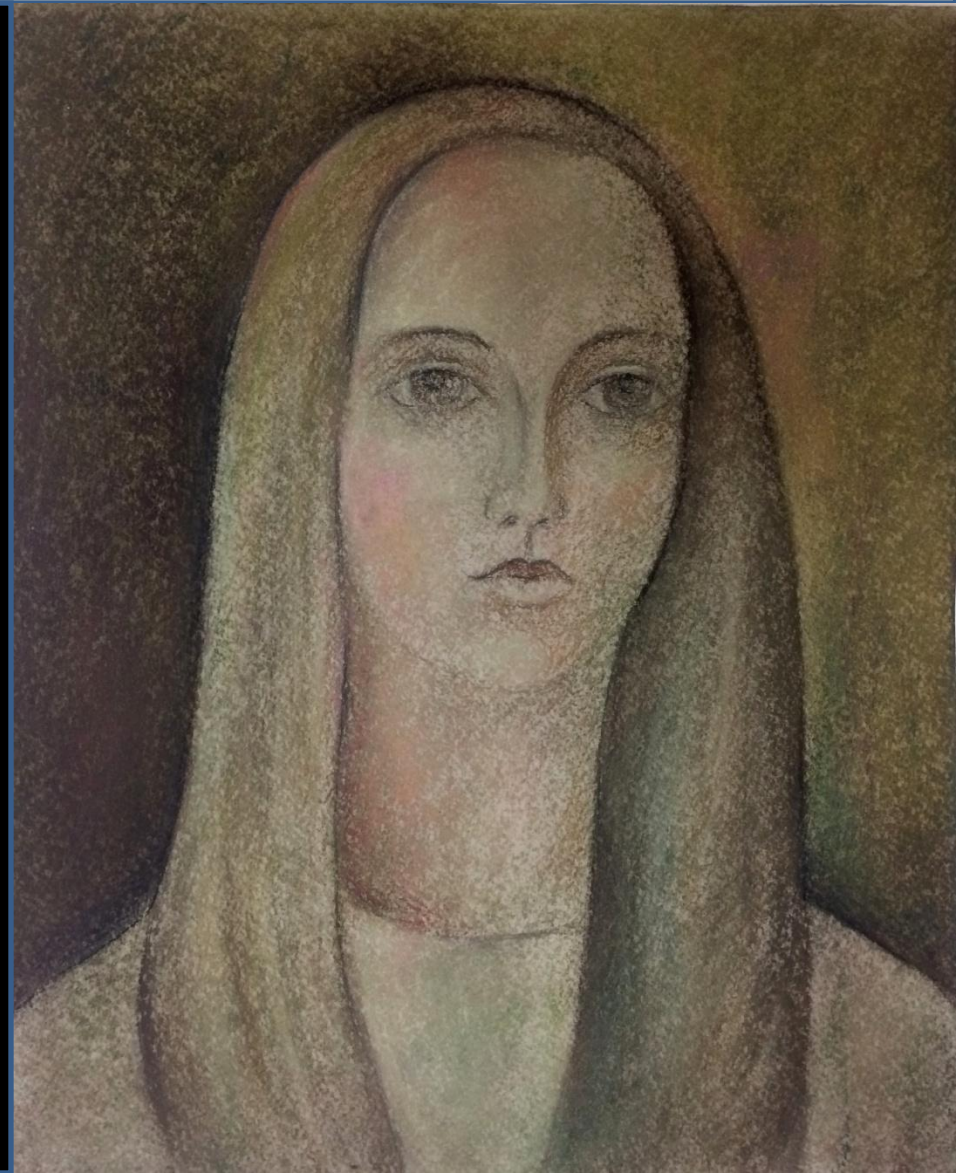
Работа с натуры.

Садовская Наташа.



Работы с натуры.

Лопухова Света.



О культуре материальной- (объект)
и культуре духовной- (субъект).

← Если нам интересна культура духовная.

Антропов.



• Все наши индивидуальные восприятия встроены в конкретные мировоззрения.

• Каждое мировоззрение действует коллективно и бессознательно. Представляет мир таким, как если бы он им действительно был.

• В любое данное время большинство тяготеют к одному определенному мировоззрению.

• В рамках мировоззрения – огромная свобода выбора. Но мировоззрение ограничивает наши возможности.

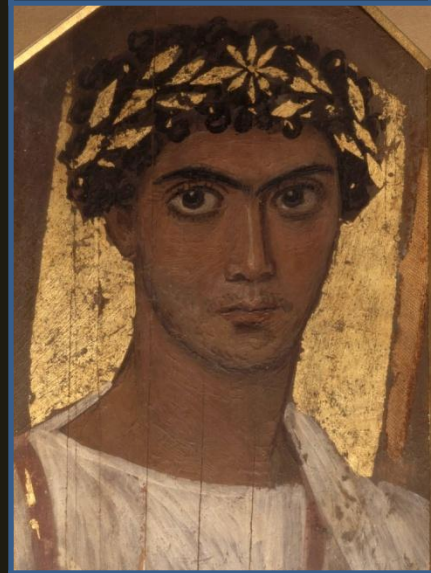
• Мировоззрение накладывает печать на всех, кто в нем рождается.

• Немногие ставят под сомнение свое мировоззрение (рыба не ставит под сомнение воду, в которой она находится).

• Отсутствие мировоззрения – человек потеряется в неразберихе опыта.

• Существуют разные мировоззрения – разные способы организации нашего опыта.

• Каждое мировоззрение = мир человека. Оно представляется истинным. Утратить это мировоззрение – пережить смертельную агонию.



мировоззрению.



О мировоззрении. 2

• **Каждое мировоззрение – скелет богатой и сложной действительности.** Отражает свой особый реальный мир. В пределах этого мира появляются новые явления.

• Родается новое мировоззрение – новый мир, новое жизненное пространство.

• Для определенных эпох характерны определенные мировоззрения.

• В ходе человеческой истории **выявилось около десятка мировоззрений**, которые имели и продолжают иметь широкое и значительное влияние.

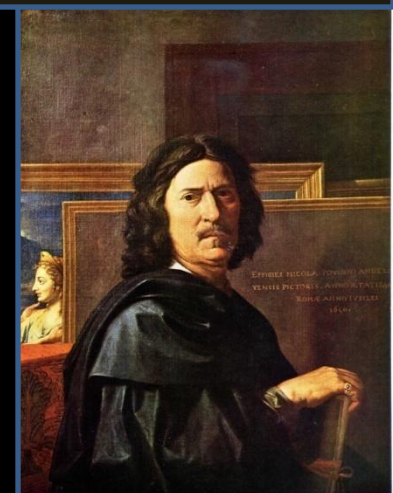
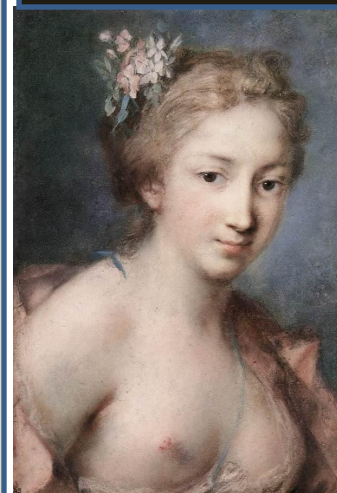
• **Все они – наши потенциальные возможности.** Любое из них может выйти на первый план в любом человеке.

• Есть иерархия мировоззрений – более высокие, более глубокие.

• **Конкретные ценности находятся в конкретных мировоззрениях.**

• Иногда при исключительных обстоятельствах у отдельных художников через корку наших обыденных представлений прорываются более высокие и более глубокие мировоззрения.

• Возможно, человеческий ум содержит в своей структуре все эти мировоззрения в качестве потенциальных возможностей.



Основные мировоззрения.

6. Экзистенциальное.

5. Ментальное.

5.2 Стадия формальных операций.
Понимание абстрактных идей.

(Вся взрослая жизнь человека).

5.1 Стадия конкретных операций.
Непонимание и неприятие абстрактных и гипотетических понятий. (от 7 до 11 лет).

4. Мифическое (религиозное).

3. Магическое.

2. Архаическое.

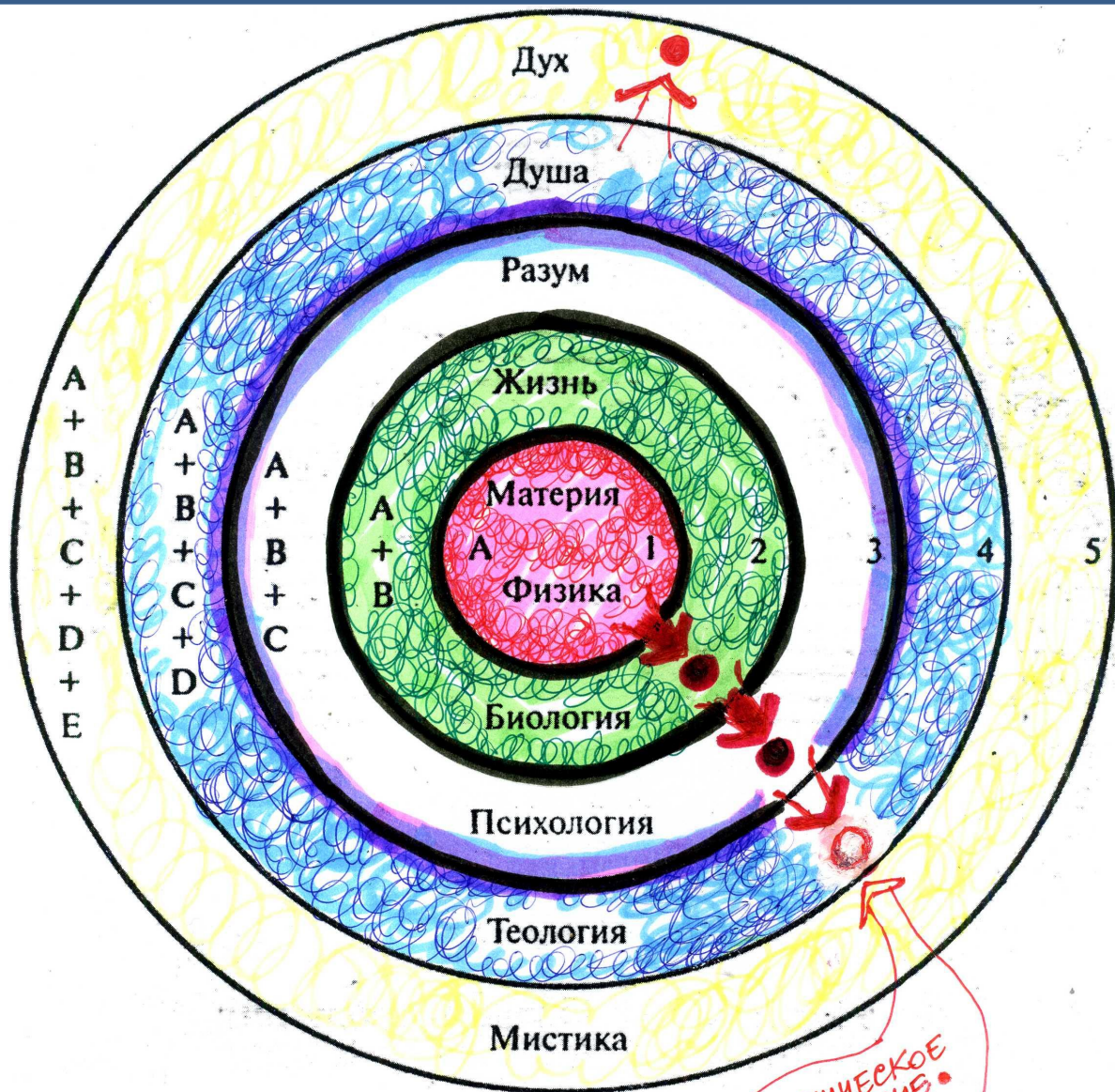
1. Сенсомоторное. Знания приобретаются через чувственный опыт через чувственный опыт и управление объектами действительности. (от 2-х лет).

О «гнезде Бытия».

Его невозможно представить линейной схемой.

Принцип «превосходит и включает».

«Свобода от известного». Кришнамурти.



КОСМИЧЕСКОЕ
СОЗНАНИЕ

мировоззрение.

Включает и дочеловеческие стадии развития.

Это сенсорно-двигательное мировоззрение.

Когда мы обладаем доступом только к восприятиям и импульсам.

Оно лишено дуализма. Представляет собой райское состояние.

Эмоционально- сексуальная сфера.

Биологические влечения, ощущения, восприятия, чувства.

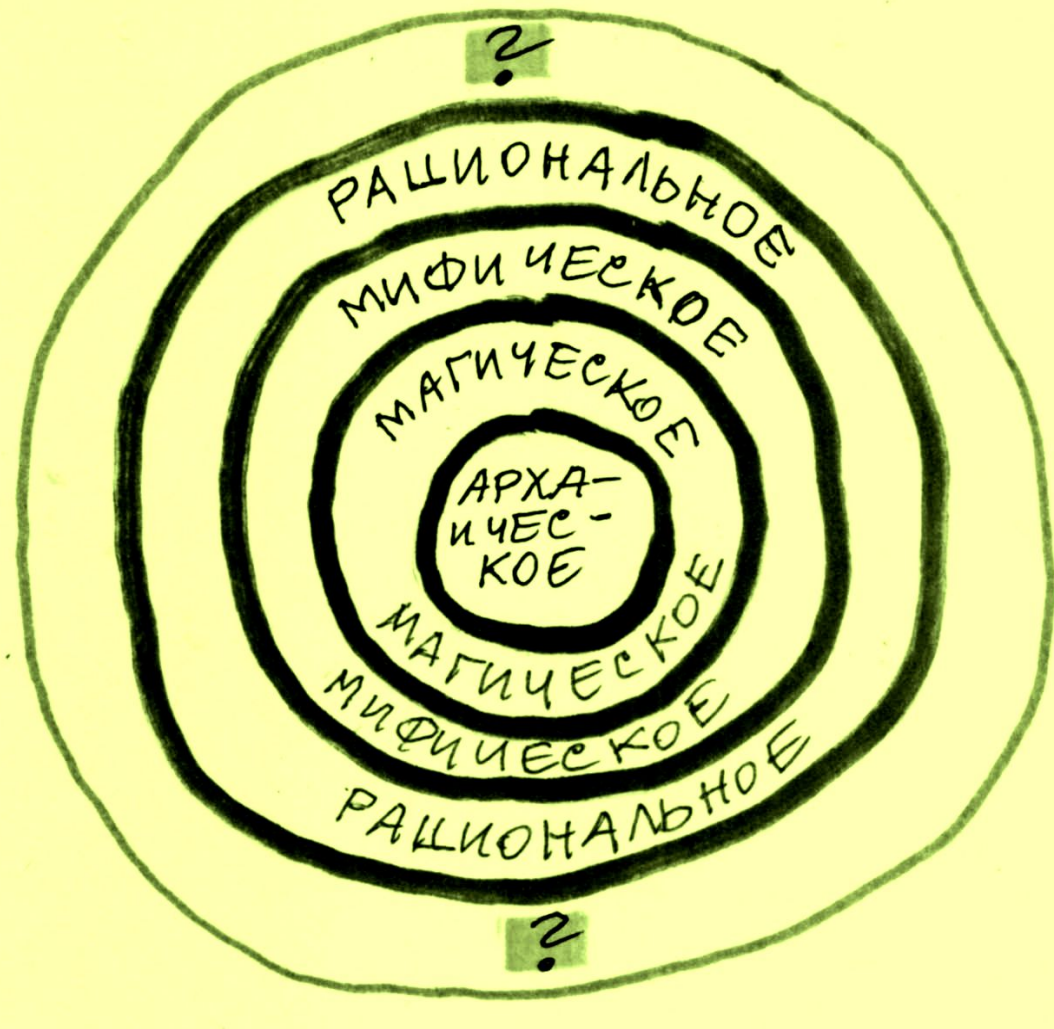
Жизненная энергия. Либидо. Прана.
Биоэнергия.

Магическое мировоззрение.

АНИМА, АНИМУС.

(Лат. anima — душа и animus — дух).

Понятия, выражающие в древнегреческой культуре феномен духовного.



Мифическое мировоззрение.

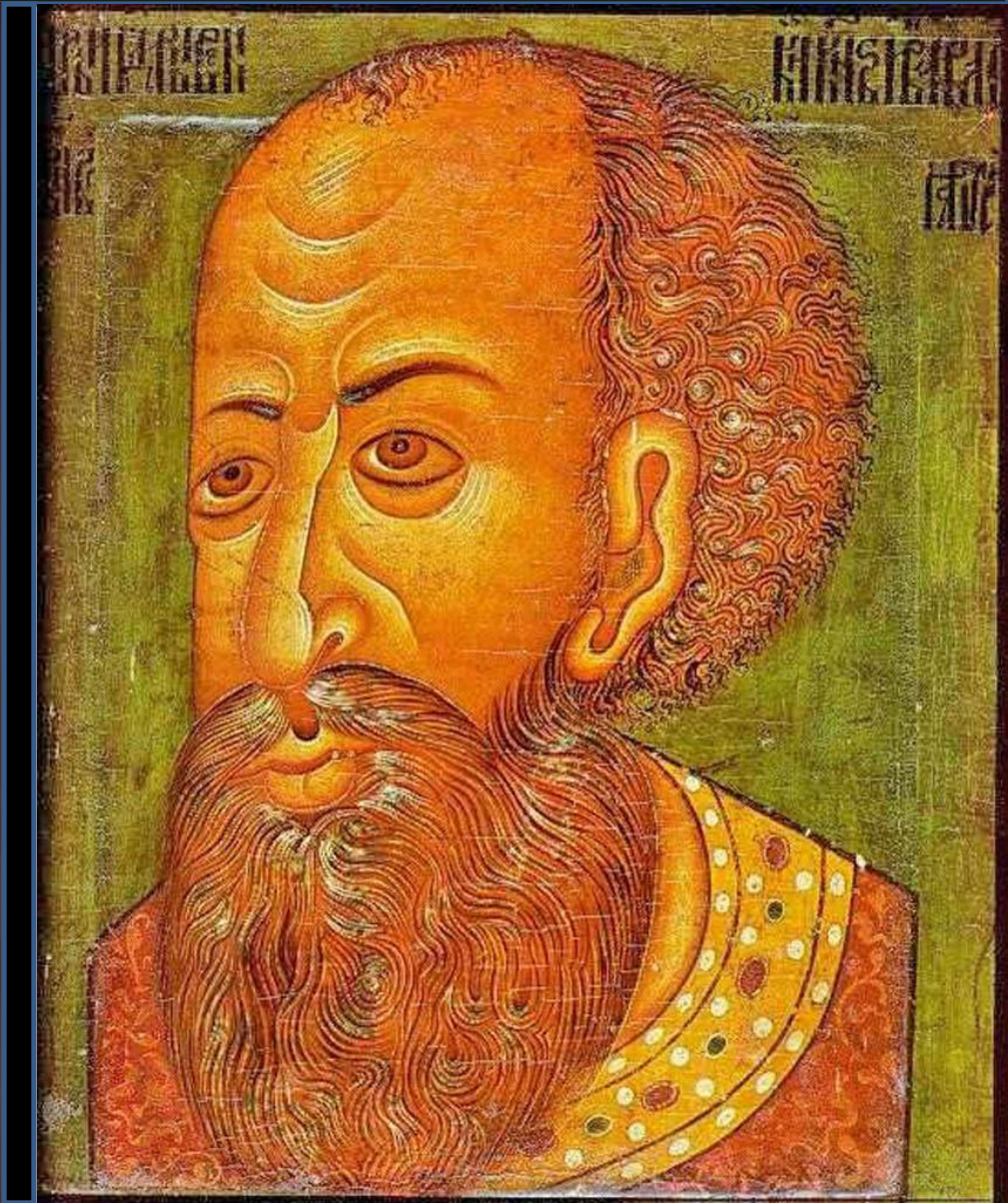
Вырастает из архаического, анимистического. Отличается от последнего большей абстрактностью. Души явлений окончательно отделяются от них и образуют особый мир – мир духов. Вступают между собой в отношения как у людей. Желания людей, социальные связи. Силы природы – живые личности.

Человеческая жизнь и природа – арена столкновений, борьбы мировых сил, действующих по понятным для человека мотивам. **Миф – образ окружающего мира, образ действия.**

Между религиозным и ментальным мировоззрением.



Изначальная русская экзистенциальность мышления. Бердяев.



ЭКЗИСТЕНЦИАЛЬНОМ мировоззрении.

Вернемся к тезису Кришнамурти – «Свобода от известного».

• **Религиозное мировоззрение →
Растождествление с телом?**

• О наблюдающем «Я».

• Можно ли растождествиться с разумом?

Наблюдающее «Я» может созерцать и тело, и разум. Разум начинает становиться объектом.

«Я» испытало все, что может предложить личное пространство.

Способ познания- обобщающий, синтезирующий.

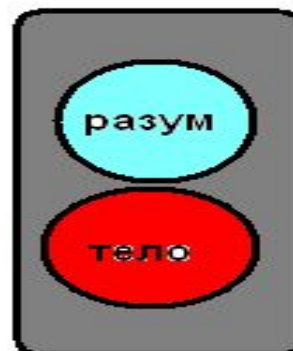
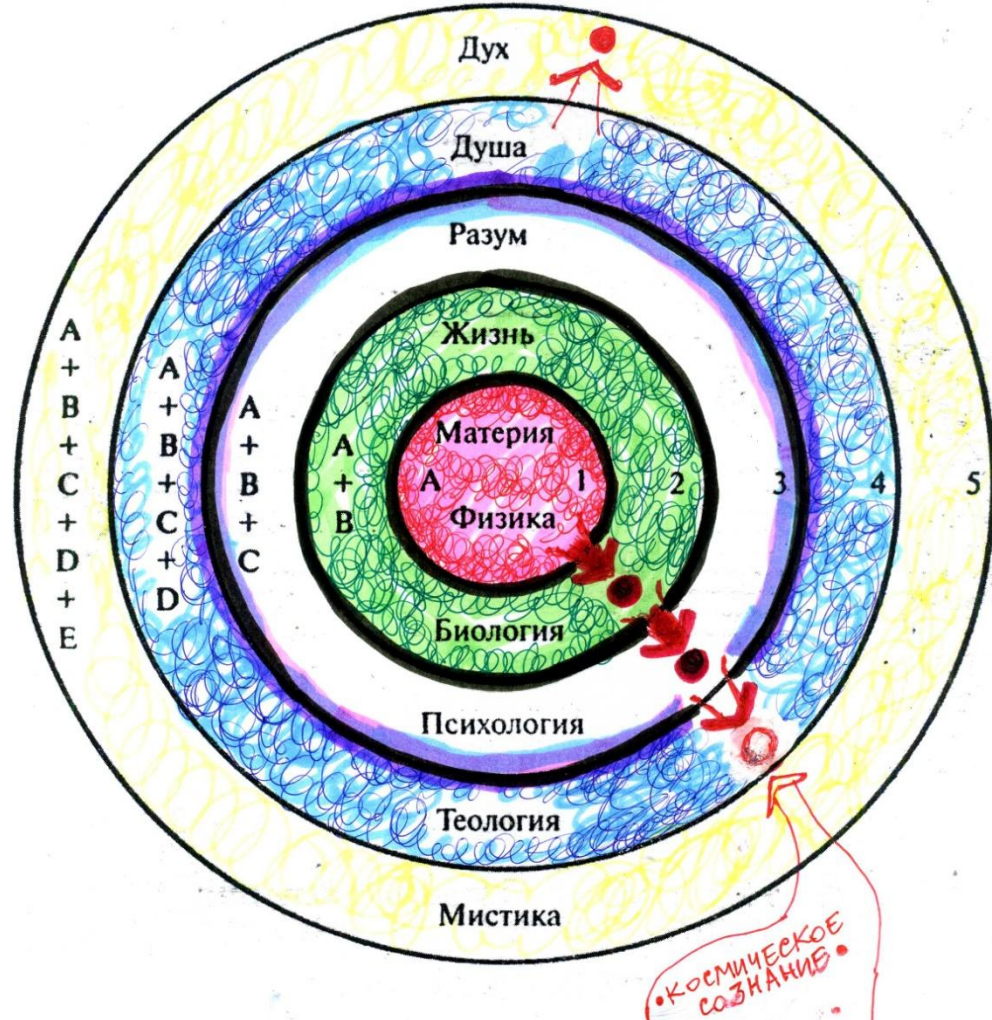
Опыт целостного «Я».

«Я» на этой стадии – «кентавр».

Самая высокая стадия развития человека, которую признают реальной.

Обнаруживается единство в разнообразии, универсальный плюрализм.

«Кентавр» – это ответственность и забота.



наблюдающее "Я"

Портретный идеал.

Некое идеальное представление о человеке. Соответствует нравственным представлениям автора.

«Не человек – мечта».

«Вся наша жизнь – мечта».



Фермор.

портреты Вишнякова выявляют квинтэссенцию рокайльного стиля в его русском преломлении. Ее сложная поза, данная в легких противоречивых движениях, выдержана в духе стиля рококо, господствовавшего при елизаветинском дворе и превозносившего затейливую элегантность, несколько манерную утонченность, изменчивый настрой чувств. Однако при этом в портрете **господствуют проникновенная тишина и замороженность**, несовместимые с обычными представлениями о рокайльном стиле. Именно особенностями национального мировосприятия художника картина обязана своим неповторимым очарованием.



Перроно
Жан Батист.



О духовности русского портрета.

• Теплота. • Душевность. • Особая интимная нота. • Обаяние. • Непритязательность. • Большая цельность. • Целомудренность.

Вишняко
В.

Перроно Жан Батист



Портрет Александры Струйской - самый блестящий образ идеально прекрасной женщины во всей русской портретистике. Изображена обаятельная юная женщина, **полная пленительной грации**. Изящный овал лица, тонкие летящие брови, легкий румянец и **задумчивый, отсутствующий взгляд**. **В ее глазах – гордость и душевная чистота**. Портрет написан **переливами цвета и света**. Тени неуловимо переходят в свет, пепельно-серые тона перетекают в голубые, а розоватые – в бледно-золотые. **Световые переливы и цветовые градации** не ощутимы и создают легкую дымку, быть может, какой-то загадки.

Любите живопись, поэты!

Лишь ей, единственной, дано

Души изменчивой приметы

Переносить на полотно.

Ты помнишь, как из тьмы былого,

Едва закутана в атлас,

С портрета Рокотова снова

Смотрела Струйская на нас?

Ее глаза – как два тумана,

Полуулыбка, полуплач.

Ее глаза – как два обмана,

Покрытых мглою неудач.

И. Д. Заболоцкий "Портрет"



Александра Петровна – вторая жена Н.Е. Струйского. Ей 18 лет, она первый год замужем. Сохранилась легенда о любви художника к своей модели.

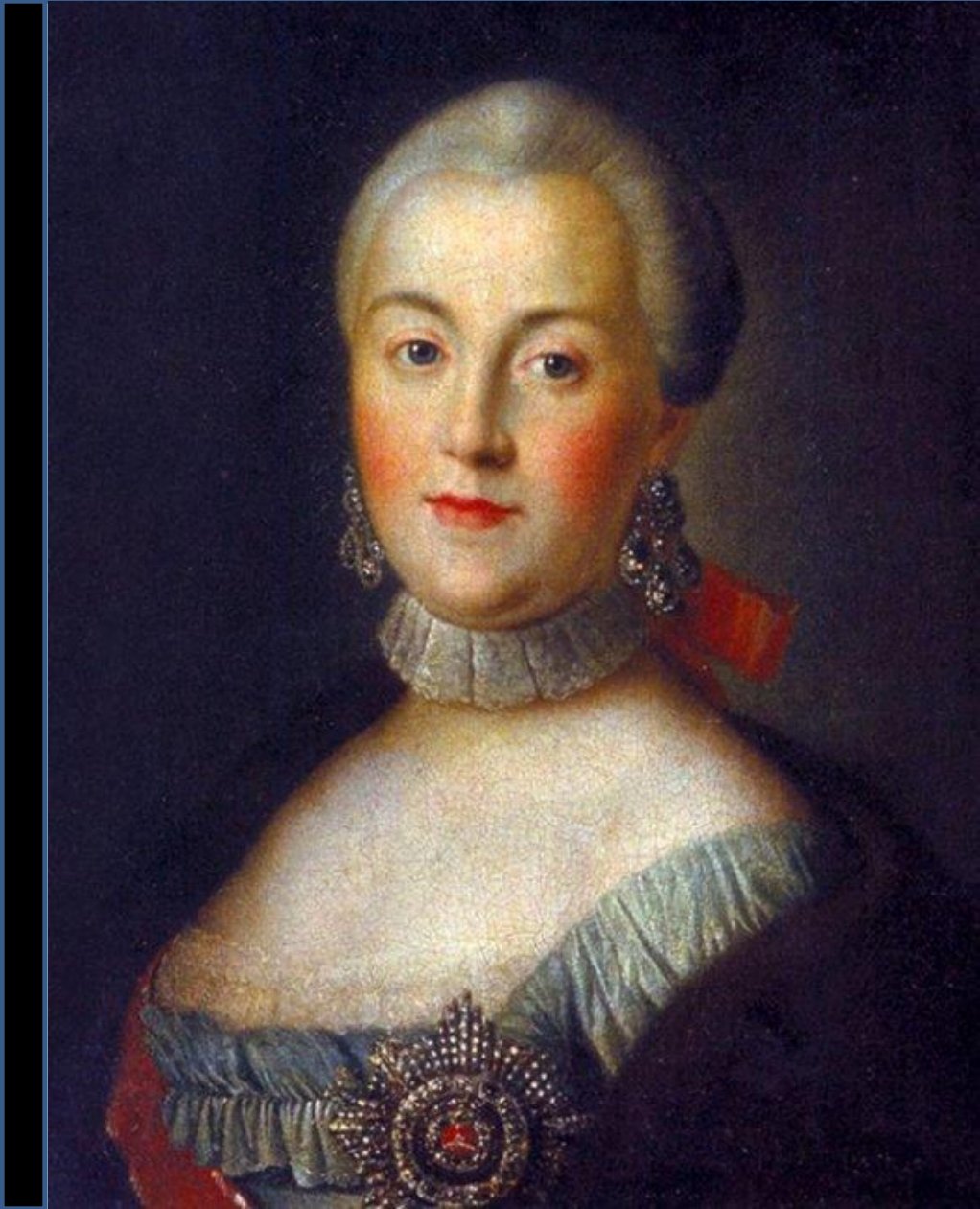


Важно не **рельеф лица** (боковое освещение), но **жизнь лица.**

**Интимный портрет. Основное-
внутренний мир человека. Тонкое
чувствование** Рокотов.



**Камерный портрет. Естественный облик человека.
Природные свойства – под контролем рассудка.
Антропов.**



Наиболее заметное влияние Токке оказал на молодого Ф.С.Рокотова, который в процессе обучения копировал его портреты и подражал его манере.

Рокотов.

Луис Токке

(1696-1772)



Тонкое поэтическое восприятие мира.

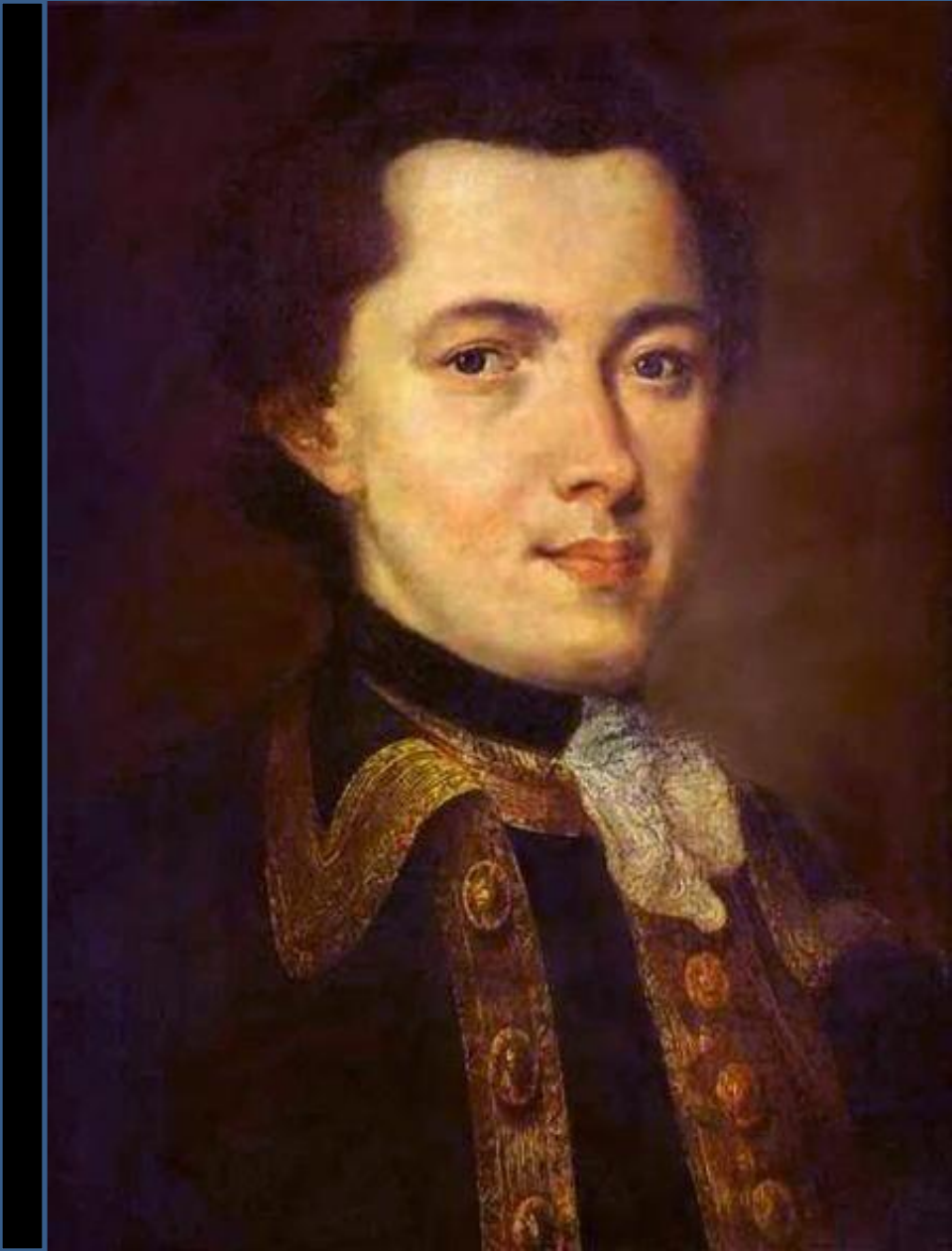
Луис Токке.

Рокотов.-



Прорыв во внутренний мир человека.
ЖИЗНИ.

Атмосфера внутренней





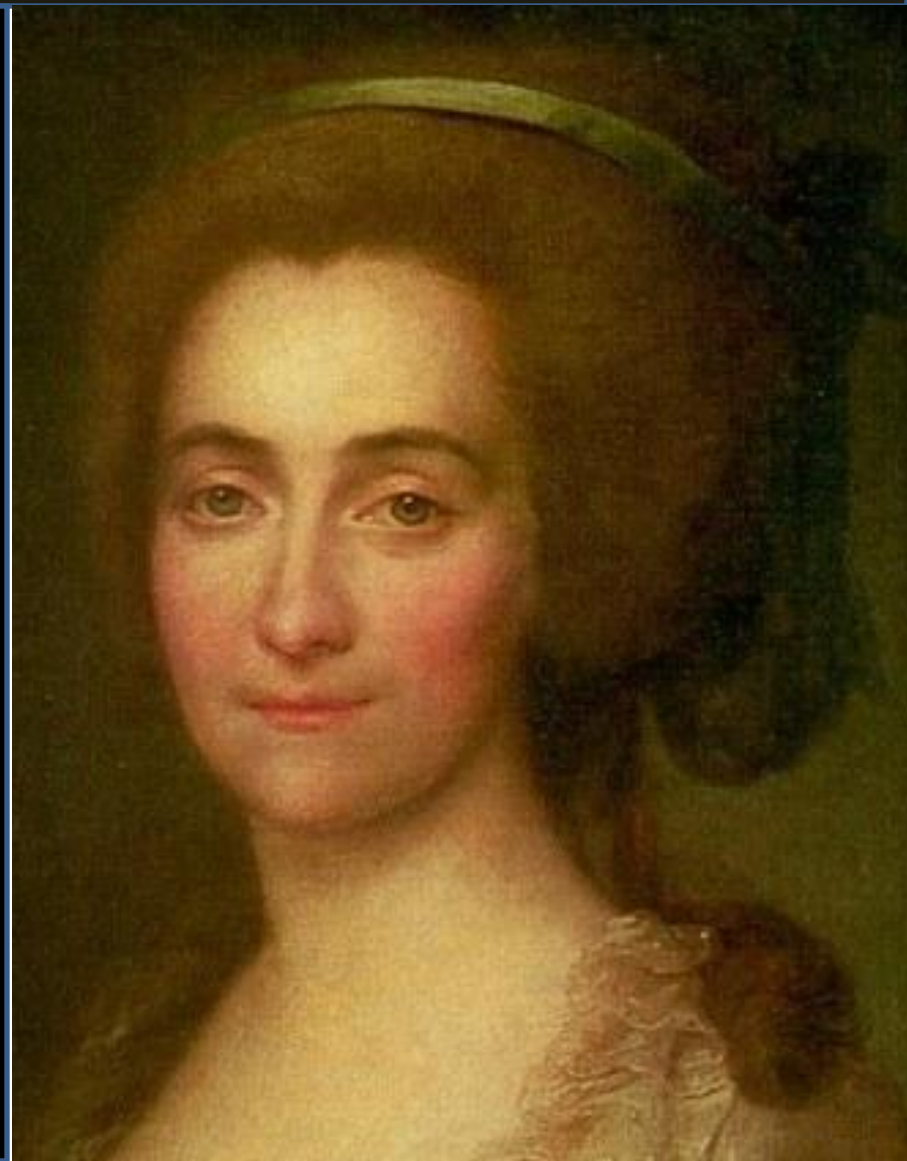
Рокотов.

**Прорыв
во внутренний мир человека.**

Этическое + эстетическое.



Левицкий.







Боровиковский.

