

**ФЕДЕРАЛЬНОЕ ГОСУДАРСТВЕННОЕ БЮДЖЕТНОЕ ОБРАЗОВАТЕЛЬНОЕ
УЧРЕЖДЕНИЕ ВЫСШЕГО ОБРАЗОВАНИЯ «ОРЕНБУРГСКИЙ
ГОСУДАРСТВЕННЫЙ МЕДИЦИНСКИЙ УНИВЕРСИТЕТ»
МИНИСТЕРСТВА ЗДРАВООХРАНЕНИЯ РОССИЙСКОЙ ФЕДЕРАЦИИ**

1

КАФЕДРА ОБЩЕЙ И КОММУНАЛЬНОЙ ГИГИЕНЫ

**«ЭПИДЕМИОЛОГИЧЕСКИЕ ОСОБЕННОСТИ
РАКА ШЕЙКИ МАТКИ НА ТЕРРИТОРИИ
ОРЕНБУРГСКОЙ ОБЛАСТИ»**

**Насырова Ж.С., 5 курс, медико-профилактический,
Николаева У.М., 1 курс, медико-профилактический факультет
Научный руководитель – к.м.н., старший преподаватель
Кряжева Е.А.**

Кафедра общей и коммунальной гигиены

г. Оренбург, 2021 г.

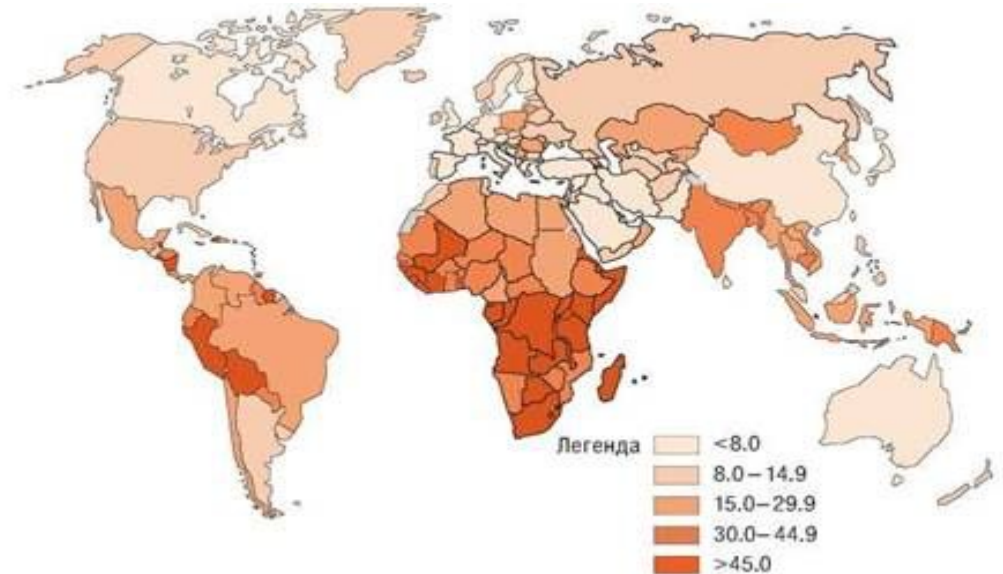
Актуальность

2-е место среди злокачественных новообразований женских репродуктивных органов

4-е место в структуре онкологической заболеваемости женского населения

около 12% злокачественных опухолей у женщин

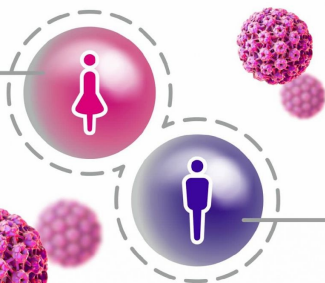
60–80% всех форм рака гениталий



КАЖДЫЙ ДЕНЬ В РОССИИ

17

женщин умирают от рака шейки матки



мужчины умирают от рака полости рта и глотки

22

Вы в группе риска!
Защитите себя и близких!

Ежегодно в мире выявляется 440 тыс. новых случаев рака шейки матки, что составляет 5,8% от общей частоты заболеваемости раком

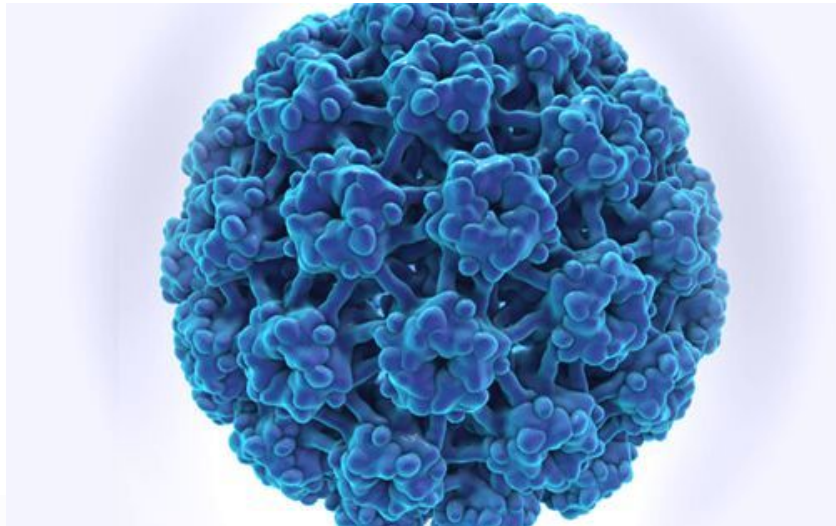
РШМ в России стал основной причиной смертности женщин в возрастной группе 30-34 лет, т.е. женщин репродуктивного возраста

Необходимое условие для возникновения предраковых изменений в шейке матки – это наличие вирусов папилломы человека (ВПЧ), последующая интеграция которых может привести к развитию рака.

Приблизительно от 9 до 13% населения всего мира (около 630 млн человек) – носители ВПЧинфекции, причем оценка степени инфицирования варьирует в зависимости от географического положения

идентифицировано более 100 ВПЧ, из которых 30–40 типов могут быть отнесены к категории аногенитальных

15–20 типов характеризуются высоким онкогенным риском



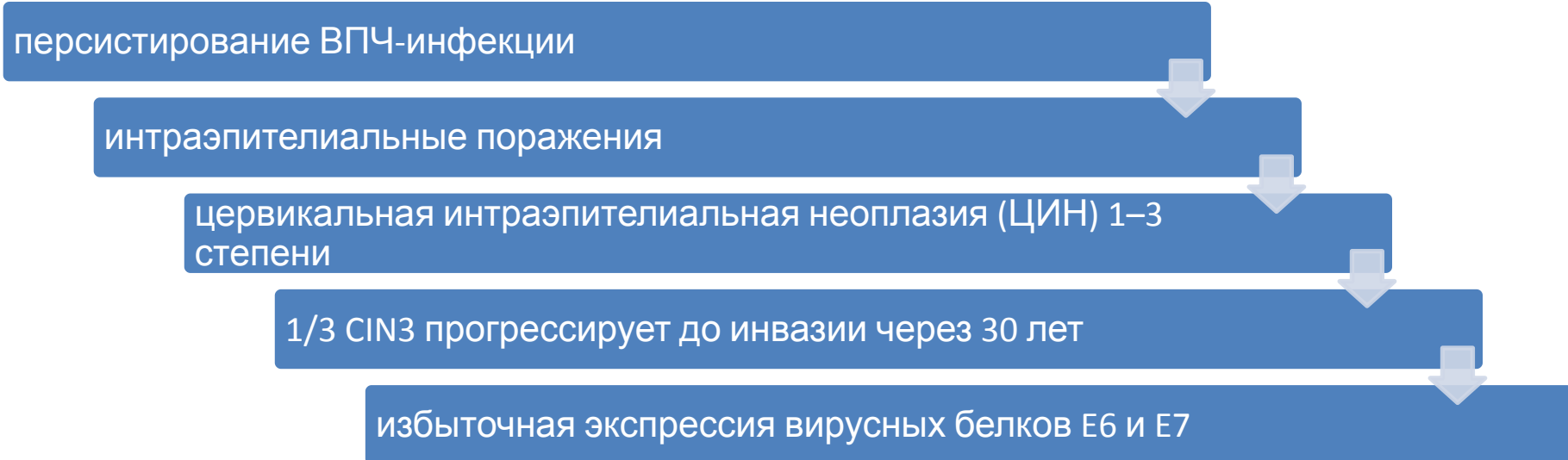
Рак шейки матки

Причины:

1. вирус папилломы человека (16 и 18 типа)
2. генитальный герпес, хламидиоз, ВИЧ
3. частая смена половых партнеров
4. генетическая предрасположенность
5. раннее начало половой жизни



Патогенез



Вирус папилломы человека (ВПЧ)

ДНК вируса

Белок капсида

Шейка матки

ВПЧ-инфекция

Репликация вируса

Недели

10-30 лет

Зараженная базальная клетка

ВПЧ в клетках эпителия

Раковые клетки

Открытие ДНК папилломавируса в раковых клетках

| | | | | |
|---|---|---|---|-----------------|
| 1 | 2 | 3 | 4 | Образец ДНК ВПЧ |
| + | + | - | + | |
| | | | | ДНК пациента |

Гарольд цур Хаузен открыл, что в ДНК пациента содержится ДНК ВПЧ (+)

~90% выздоравливают в течение двух лет

ДНК ВПЧ, интегрированная в геном клетки

В 0.8% случаев развивается рак

ВПЧ инфицирует эпителиальные клетки слизистой шейки матки. Развитие онкогенного процесса сопровождается интеграцией ДНК ВПЧ в геном клетки.



Цель исследования

5

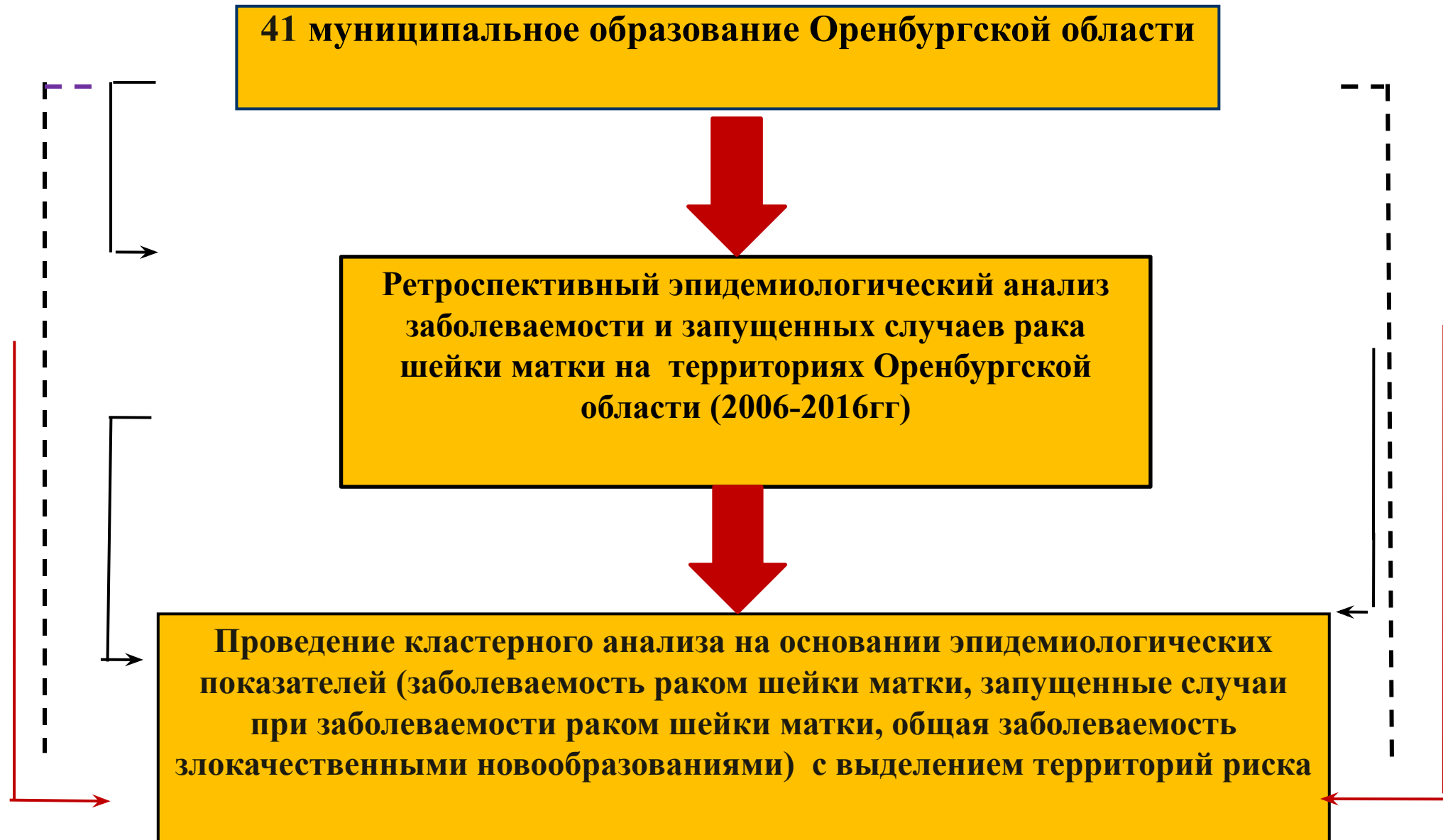
выявление эпидемиологических особенностей рака шейки матки на территории Оренбургской области

Задачи исследования:

- 1. Провести эпидемиологическую оценку заболеваемости раком шейки матки на территории Оренбургской области с 2006 по 2016гг.**
- 2. Провести эпидемиологическую оценку запущенных случаев при заболеваемости раком шейки матки.**
- 3. Изучить динамику заболеваемости раком шейки матки на территории Оренбургской области.**
- 4. Провести кластерный анализ и выявить территории риска в Оренбургской области по заболеваемости раком шейки матки.**

МЕТОДЫ И ОБЪЕМЫ ИССЛЕДОВАНИЯ

7



ЗАБОЛЕВАЕМОСТЬ РАКОМ ШЕЙКИ МАТКИ НА ТЕРРИТОРИИ ОРЕНБУРГСКОЙ ОБЛАСТИ



Рисунок 1 - Первичная заболеваемость раком
шейки матки

ЗАПУЩЕННЫЕ СЛУЧАИ ПРИ ЗАБОЛЕВАЕМОСТИ РАКОМ ШЕЙКИ МАТКИ НА ТЕРРИТОРИИ ОРЕНБУРГСКОЙ ОБЛАСТИ



Рисунок 2 – Запущенные случаи при заболеваемости
раком шейки матки

ПРВИЧНАЯ ЗАБОЛЕВАЕМОСТЬ РАКОМ ШЕЙКИ МАТКИ В ОБЩЕЙ СТРУКТУРЕ ЗАБОЛЕВАЕМОСТИ ЗНО

10

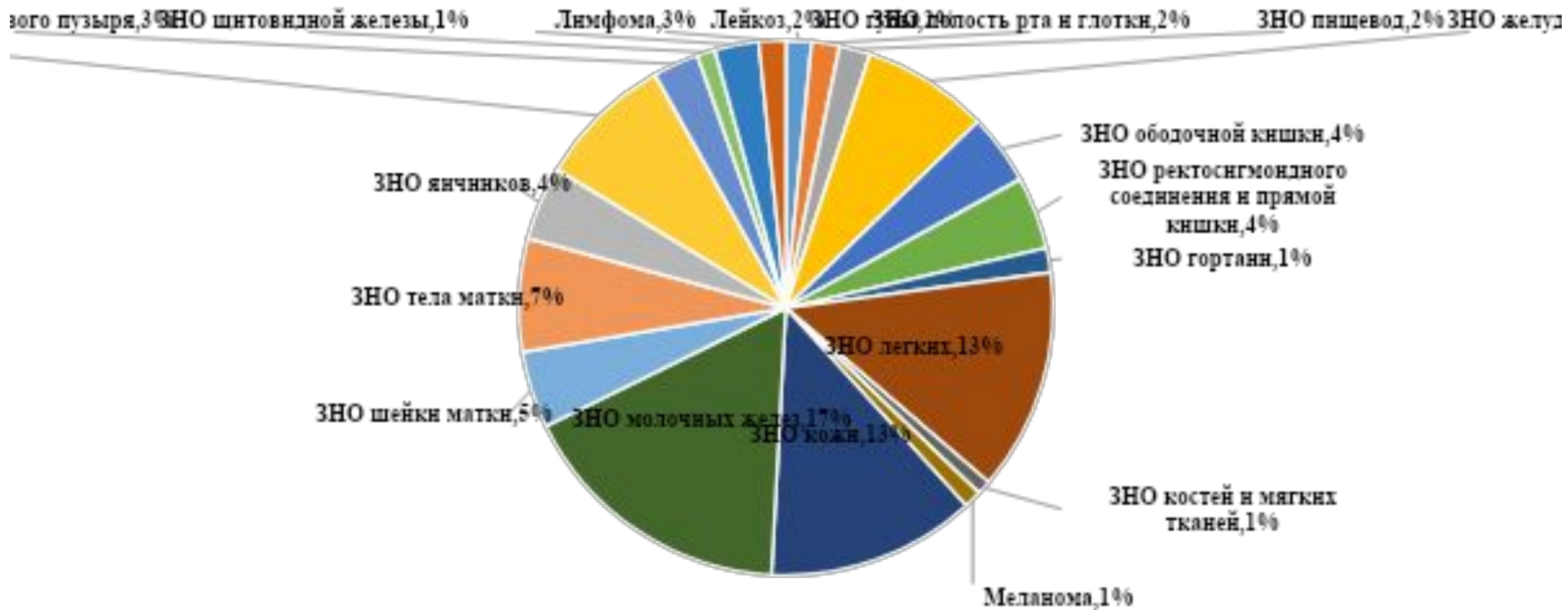
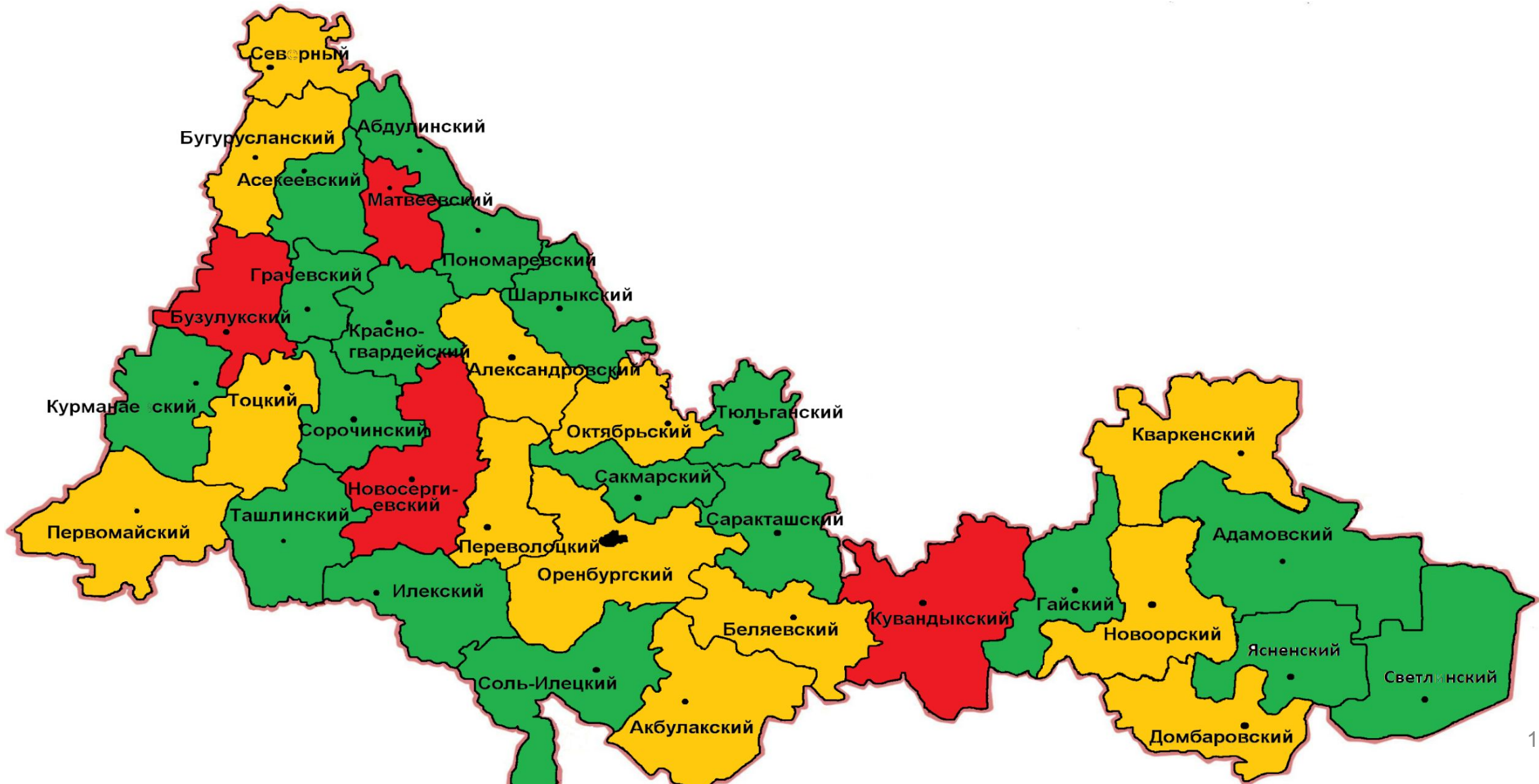


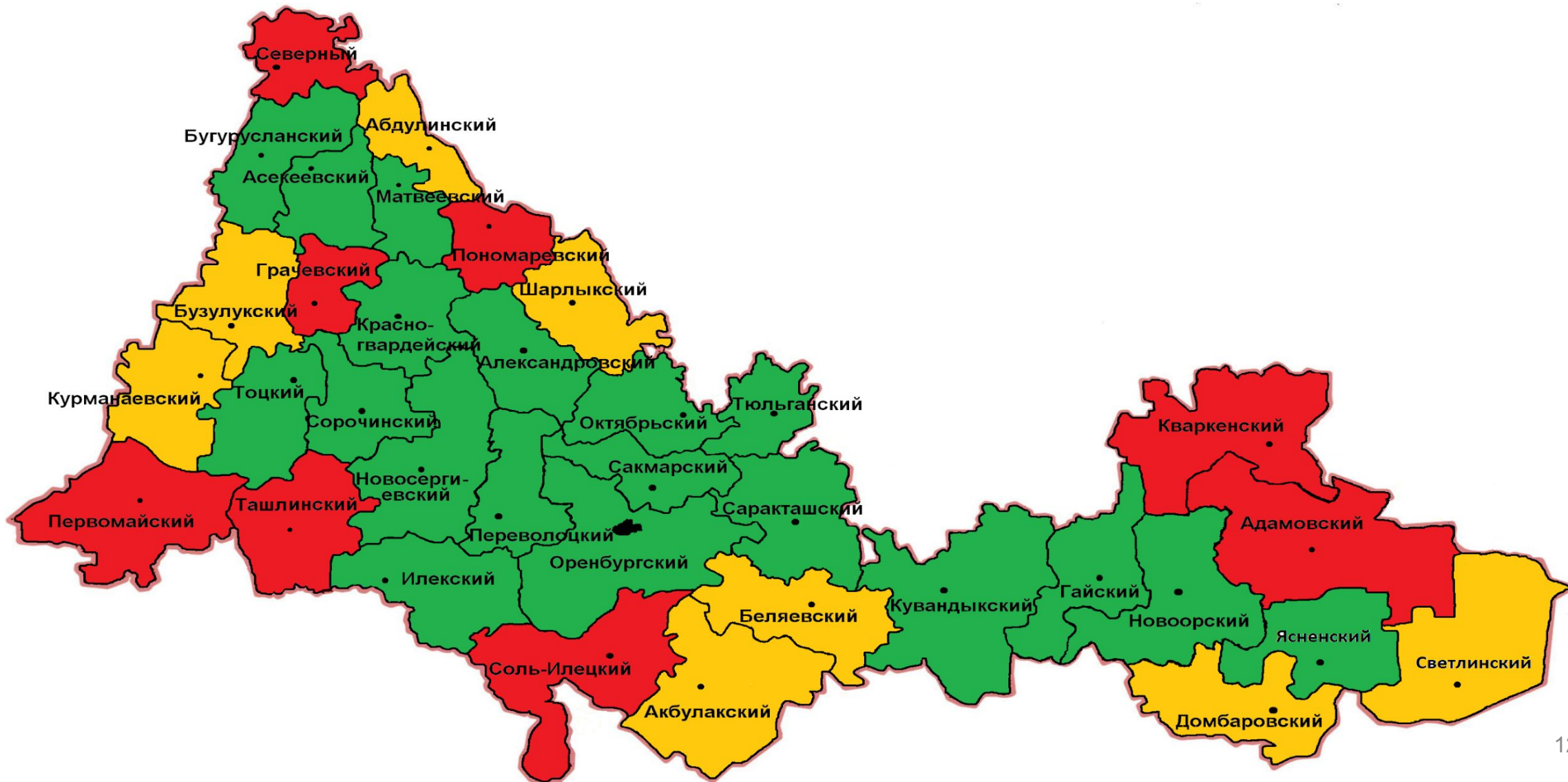
Рисунок 3 – Структура первичной заболеваемости злокачественными новообразованиями в Оренбургской области

Территории риска по заболеваемости раком шейки матки в Оренбургской области

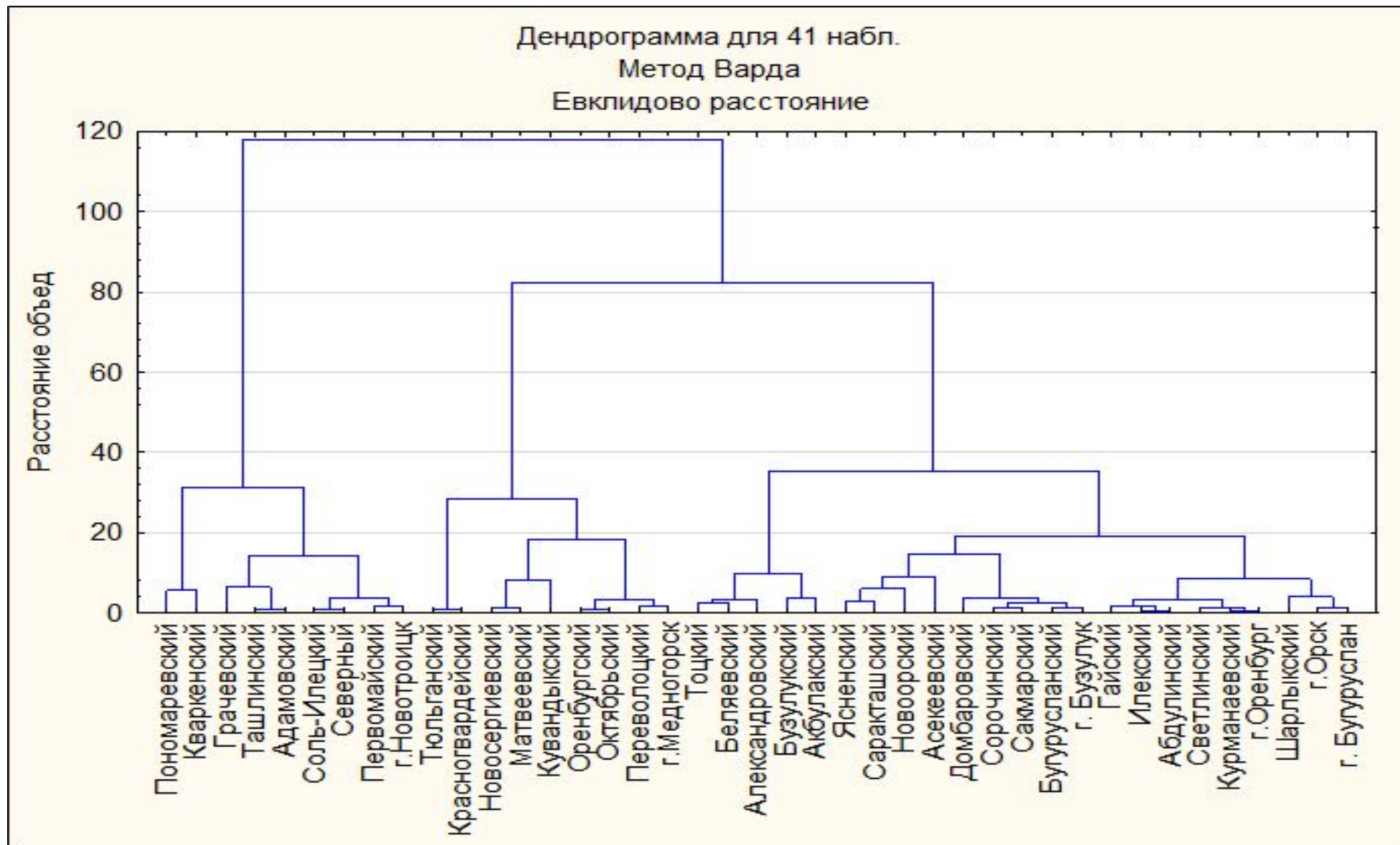
11



Территории риска по числу запущенных случаев рака шейки матки в Оренбургской области 12



Кластерный анализ по заболеваемости и запущенным случаям рака шейки матки в Оренбургской области



Выводы:

- Заболеваемость раком шейки матки с 2006 по 2016гг на территории Оренбургской области имеет тенденцию постоянного роста. Самые высокие показатели зарегистрированы в 2013 г. -18,2, в 2015 г. – 17,9, в 2016 г. – 19,7 случаев на 100 тыс. населения.
- Высокие показатели запущенных случаев при заболеваемости раком шейки матки установлены в 2006 г. – 15,7, 2007 г. – 15,9, 2014 г.– 15,8 , 2016 г. – 15,6 случаев на 100 тыс. населения.

Выводы:

15

- В общей структуре заболеваемости злокачественными новообразованиями на территории Оренбургской области, рак шейки матки составляет 5%.
- Определены территории риска в Оренбургской области по заболеваемости раком шейки матки: Бузулукский, Матвеевский, Новосергиевский, Шарлыкский районы.
- Территории риска по числу запущенных случаев рака шейки матки в Оренбургской области: Северный, Первомайский, Ташлинский, Грачевский, Пономаревский, Соль-Илецкий, Кваркенский, Адамовский районы.

Благодарю за внимание!