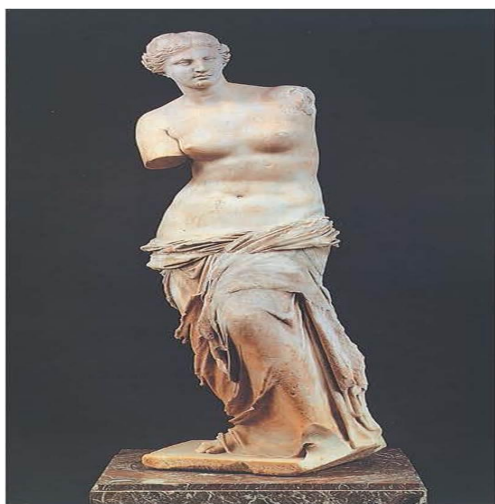
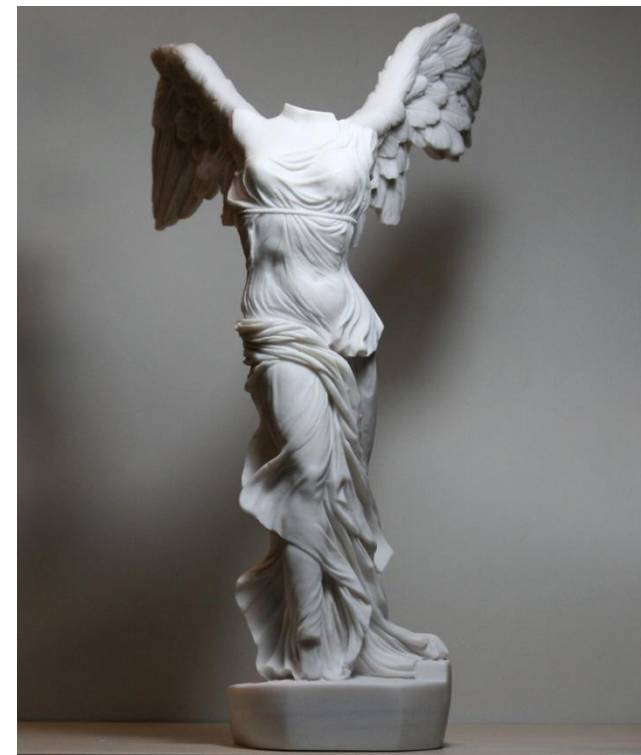


Эллинистический

мир



Здравствуйте ребята



Тема урока сегодня **«Эллинистический мир»(записать)**

Сегодня мы с вами должны узнать: **-Почему держава Александра Македонского оказалась непрочной?**



Работаем с учебником § 43



Открываем учебник стр.208 читаем пункт 1.

Задание письменно:

-Найдите и выпишите в тетрадь три главных государства, возникших на месте державы А. Македонского.



Понятие ЭЛЛИНИЗМ.

Эллинизм – период в истории стран Восточного Средиземноморья между 323 и 320 годами до н. э. (записать)



К эллинистическим относились государства, образовавшиеся в результате распада империи А.Македонского. Эпоха *эллинизма* закончилась в 30 году до н.э. с захватом Египта римскими войсками и превращением его в провинцию. Эллинизм характеризуется слиянием греческой и местной восточной культуры, являясь отдельными периодами в истории мировой культуры.

А сейчас предлагаю совершить путешествие в Александрию Египетскую.



Здесь мы с вами увидим:

1. Александровский порт. Фаросский маяк.
2. Улицы и площади Александрии.
3. Александровский Музей.
4. Знаменитые ученые.



1. Александровский порт. Фаросский маяк.

Крупнейшим культурным и торговым центром всего Восточного Средиземноморья стала столица Египетского царства *Александрия*. Моряки издали видели огромный маяк, расположенный на острове *Фарос*. *Фаросский маяк* был не намного ниже пирамиды Хеопса. Греки называли его одним из *чудес света*.



1. Александровский порт. Фаросский

маяк.

По морю в Египет доставляли древесину, серебро, выкрашенные пурпуром шерстяные ткани, дорогие вины. А вывозили зерно, папирус, слоновую кость, тончайшие льняные ткани, изделия из стекла и др.



Рядом с гаванью был расположен царский дворец.

2. Улицы и площади Александрии.



Александрия была выстроена по единому плану. Её улицы пересекались под прямыми углами. Главная улица была длиной 6 км и вымощена мраморными плитками.

3. Александрийский Музей



COPYRIGHT 2014 ANCIENTVINE

3. Александрийский Музей

Крупнейшим центром науки был **Музей – это слово означает «место, где обитают музы».**(записать) В греческой мифологии музы – девять сестер-богинь, покровительниц поэзии, искусств и наук.



Мельпомена-муза трагедии



Клио – муза истории



Терпсихора –муза танца

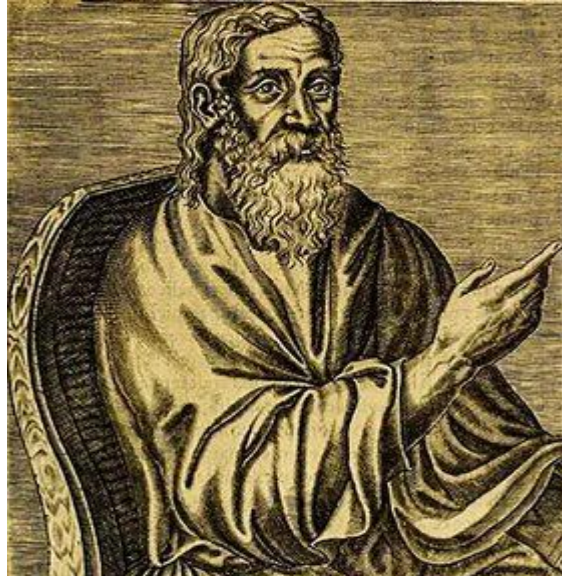
4. Знаменитые ученые.

Музей в Александрии занимал целый район. Сюда съезжались ученые и поэты из многих стран по приглашению царя Египта. Обитатели Музея встречались в красивом портике, где вели научные споры и знакомили друг друга со своими открытиями.

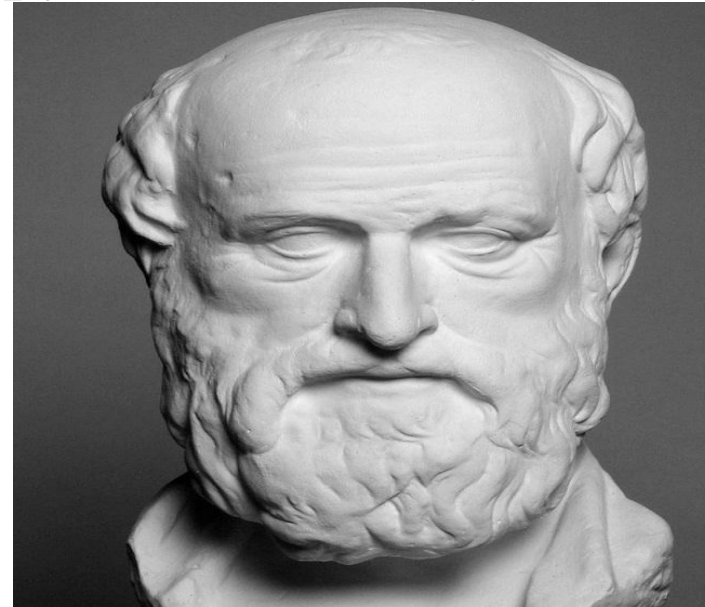


4. Знаменитые ученые.

- *Аристарх Самосский* впервые в истории высказал догадку о вращении Земли вокруг Солнца.



- Географ *Эратосфен* предсказал возможность кругосветных путешествий.



4. Знаменитые ученые.



При Музее находилась знаменитая Александрийская библиотека. Она насчитывала до 700тысяч папирусных свитков.

4. Знаменитые ученые.

Евклид, оказавший огромное влияние на развитие математики. Его знаменитая книга «*Начала*» стала учебником геометрии. Ученый выше всего ценил знание и утверждал, что в науке нет легких путей.





Задание письменно:

- 1. Кем была создана Александрия? Что вам стало известно об этом городе?**
- 2. Какие древние ученые работали в Александрии? Назовите их достижения.**
- 3. Перечислите греческих муз – богинь, покровительствующих поэзии, науке и искусству.**



Домашнее задание



Читать § 43, задания сл. 15

