



МИНИСТЕРСТВО НАУКИ И ВЫСШЕГО ОБРАЗОВАНИЯ  
РОССИЙСКОЙ ФЕДЕРАЦИИ  
ФЕДЕРАЛЬНОЕ ГОСУДАРСТВЕННОЕ БЮДЖЕТНОЕ  
ОБРАЗОВАТЕЛЬНОЕ УЧРЕЖДЕНИЕ ВЫСШЕГО  
ОБРАЗОВАНИЯ  
«РОССИЙСКИЙ ЭКОНОМИЧЕСКИЙ УНИВЕРСИТЕТ  
ИМЕНИ  
Г.В. ПЛЕХАНОВА»



ФАКУЛЬТЕТ МЕНЕДЖМЕНТА

КАФЕДРА ПСИХОЛОГИИ  
ВЫПУСКНАЯ КВАЛИФИКАЦИОННАЯ РАБОТА

+

НАПРАВЛЕНИЕ 37.03.01. ПСИХОЛОГИЯ



«ИССЛЕДОВАНИЕ КАРЬЕРНЫХ ОРИЕНТАЦИЙ И  
ЦЕННОСТЕЙ У СТУДЕНТОВ» (НА ПРИМЕРЕ РЭУ ИМ.  
ПЛЕХАНОВА)

ВЫПОЛНИЛ СТУДЕНТ РАХМАНОВ РОМАН ПАВЛОВИЧ

Выполнил:

Студент 4-го курса  
Группы 25ДП-01/16

Рахманов Роман

**Научный руководитель:**

Шукшина Людмила Викторовна  
Доктор философ. наук; доцент



# Введение

- **Актуальность** карьерных ориентаций и ценностей у студентов определяется повышенными требованиями к молодым специалистам на современном рынке труда. Эти требования не сводятся только к профессиональным навыкам, а скорее они связаны с ценностными, смысловыми ориентациями личности. Ведь последствия неправильного выбора профессии касаются не только самого человека, но и всего общества в целом. И, напротив, правильно сделанный выбор профессии дает человеку возможность в полной мере реализовать свои способности и возможности, принести максимальную пользу обществу.



# Введение

- **Цель исследования:** изучить карьерные ориентации и ценности у студентов.
- **Объект исследования:** карьерные ориентации и ценности личности.
- **Предмет исследования:** особенности карьерных ориентаций и ценностей у студентов различных направлений подготовки.
- **Гипотеза исследования:** Карьерные ориентации студентов зависят от направленности обучения, не являются устойчивым образованием и претерпевают изменения в процессе обучения. Существует взаимосвязь между карьерными ориентациями и ценностями личности.



# Введение

Для достижения поставленной цели были сформулированы следующие **задачи**:

- Провести теоретический анализ научно-психологической литературы по проблеме исследования.
- Изучить карьерные ориентации и ценности у студентов различных направлений подготовки.
- Исследовать динамику карьерных ориентаций у студентов в процессе обучения.
- Определить взаимосвязь между карьерными ориентациями и ценностями у студентов.



# Введение

- **Методы исследования:** анализ научной литературы по проблеме исследования; проведение анкетирования, опрос участников по психодиагностическим методикам: «Изучение мотивации профессиональной карьеры» Э.Шейна («Якоря карьеры»); «Диагностика системы ценностных ориентаций личности» Е.Б.Фанталовой, «Тест смысложизненных ориентаций» (СЖО) Д.А.Леонтьева.
- **Практическая значимость исследования заключается в следующем:** изучение профессиональных склонностей, ценностных и карьерных ориентаций на ранних этапах профессионализации должно быть одной из главных задач психолога, работающего с молодежью

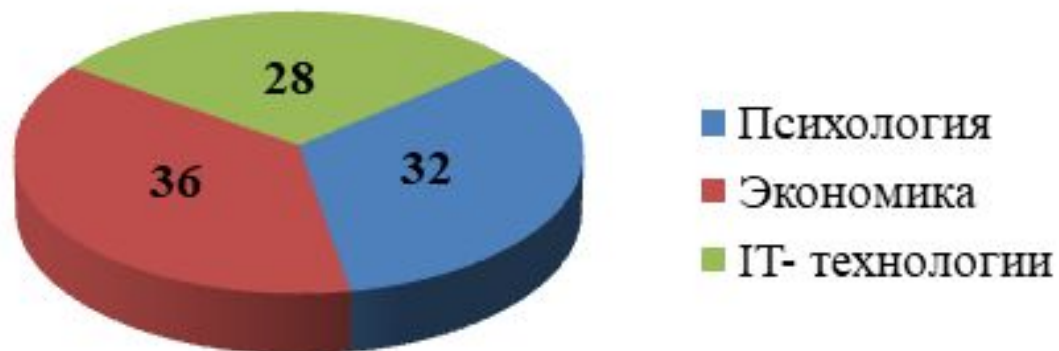


# Организация исследования

- Исследование проводилось на базе ФГБОУ «РЭУ им. Плеханова».
- В исследовании приняли участие 96 студентов (45 юношей и 51 девушка) трех различных направлений подготовки и этапов обучения (1-4 курс).
- Пол и возраст участников для исследования интереса не представлял.
- В выборке испытуемых основное значение придавалось направлению подготовки, т.к. в исследовании будут изучаться карьерные ориентации и ценности у студентов следующих специальностей: «Психология», «Экономика», «IT-технологии». Кроме того, имел значения курс обучения, чтобы проследить динамику карьерных ориентаций в процессе обучения.
- В начале исследования всем участникам было предложено заполнить анкету, с целью определения их социально-демографических характеристик, и пройти авторский опросник, для выявления представлений студентов о будущей карьере.



# Организация исследования

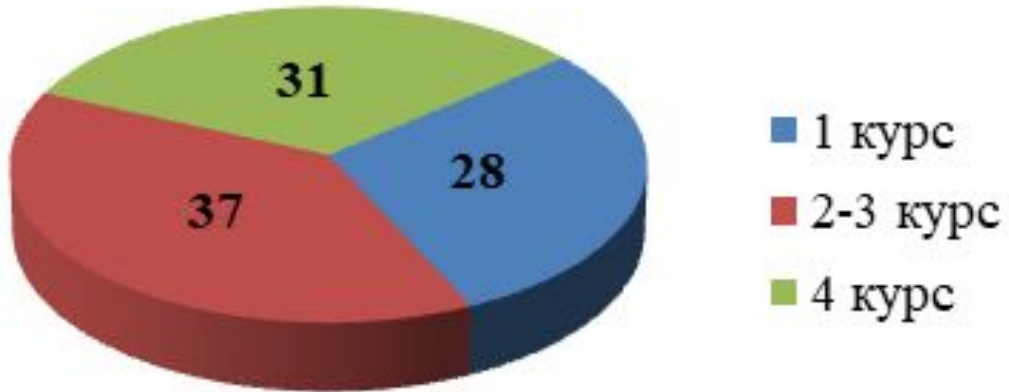


- Для детального изучения особенностей карьерных ориентаций у студентов все участники исследования были разделены на 3 группы в зависимости от направления подготовки.
- Гуманитарное, техническое и экономическое направление.
- Гуманитарное «Психология»,
- Техническое – студенты со специализацией «IT-технологии».
- Экономическое направление представили студенты с разными экономическими специализациями: финансы, менеджмент, маркетинг и т.п.





# Организация исследования



- Для определения динамики карьерных ориентаций в процессе обучения все участники исследования были разделены на 3 группы.





# Организация исследования



- Для изучения ценностей студентов все участники исследования были опрошены по методике Е.Б. Фанталовой **«Диагностика системы ценностных ориентаций личности»**.
- В дополнение к изучению ценностей у студентов все участники исследования были опрошены по методике СЖО Д.А. Леонтьева **«Тест смысложизненных ориентаций»**.



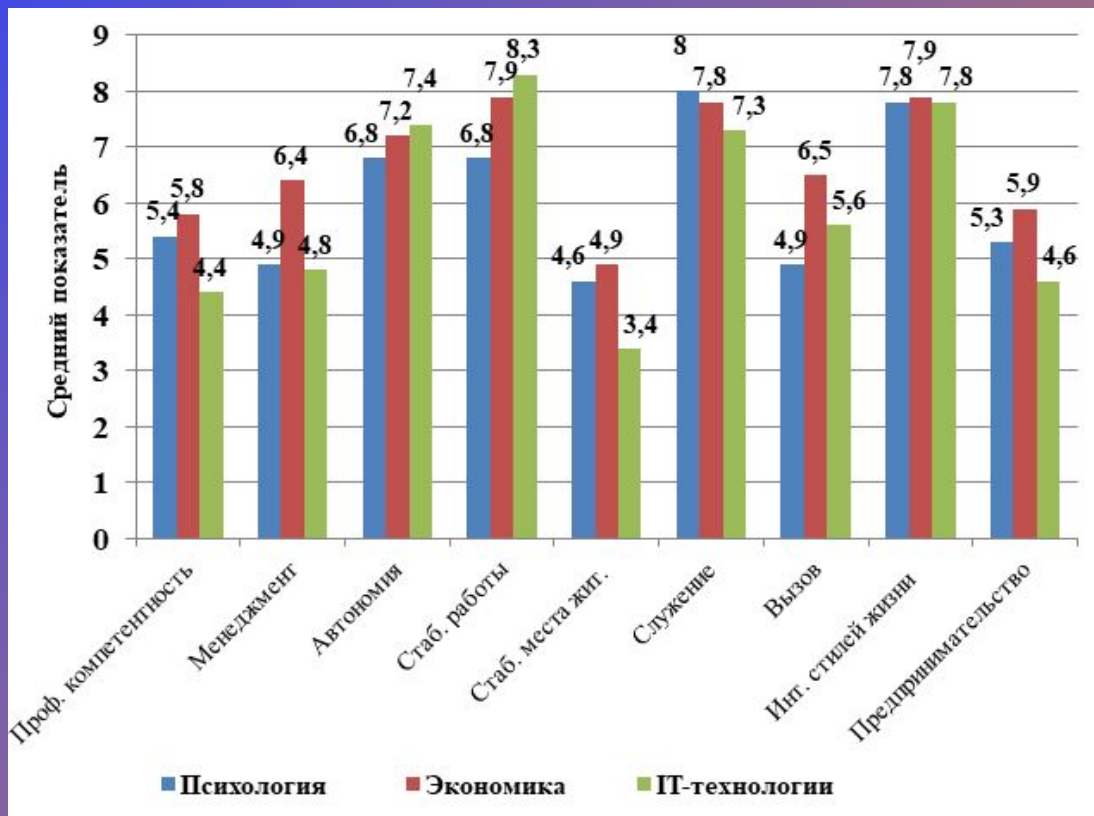
# Результаты эмпирического исследования.



- Анализ данных **авторского опросника** показал, что для большинства участников исследования (55,6%) карьера - это реализация себя как профессионала.
- 24,4% участников видят в ней постоянный материальный доход
- 8,9% - устоявшееся положение в обществе.
- Остальные 11% не ответили на этот вопрос конкретно.



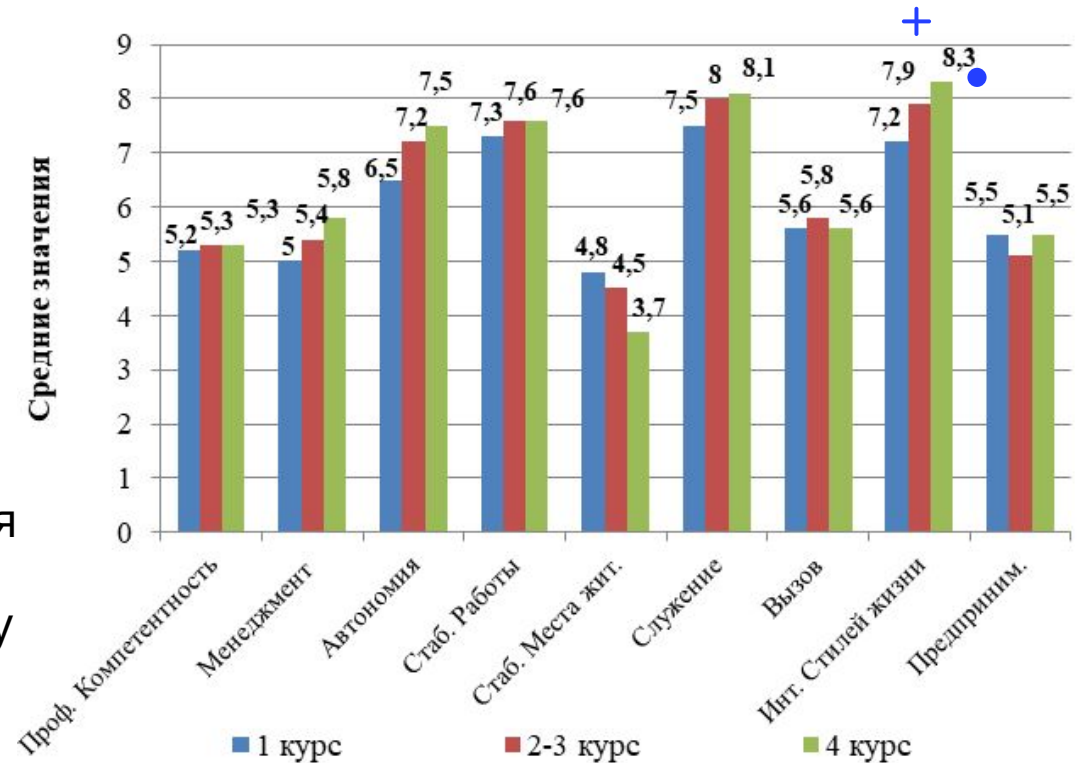
# Результаты эмпирического исследования.



- Результаты показали, что самыми популярными ориентациями у студентов являются «Интеграция стилей жизни», «Стабильность работы» и «Служение».
- Карьерная ориентация «Интеграция стилей жизни» также говорит о стремлении молодых людей к балансу во всех сферах жизни. Ориентация на «Стабильность работы» и «Служение» показывает желание студентов работать в выбранном направлении и приносить пользу обществу.
- Самой незначимой ориентацией является «Стабильность места жительства». Это объясняется молодым возрастом, мобильностью, готовностью к перемене мест.

## Результаты эмпирического исследования.

- По самым значимым для студентов карьерным ориентациям **«Интеграция стилей жизни»**, **«Служение»** и **«Стабильность работы»** прослеживается значительное увеличение показателей от первого курса к последнему.
- Средний показатель по достаточно значимой для студентов карьерной ориентации **«Автономия»** тоже значительно увеличивается от курса к курсу
- Средний показатель по самой незначимой для студентов ориентации **«Стабильность места жительства»** показал уменьшение в процессе обучения.



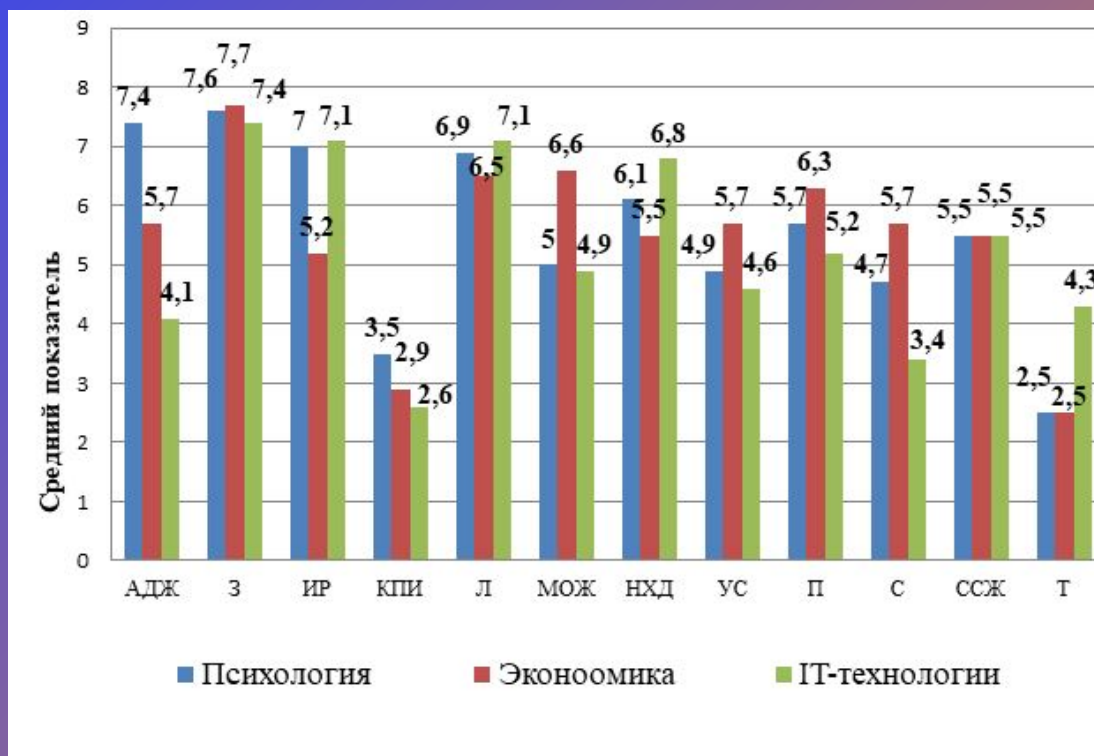


# Результаты эмпирического исследования

- Проанализировав показатели, можно утверждать, что самая значимая ценность для студентов – это **«Здоровье»**
- Ценность **«Любовь»** (7,1) тоже выбрало большинство участников, что, скорее всего, объясняется юным возрастом.
- Но в то же время в общей массе студенты не готовы к серьезным личным отношениям и построению семьи, т.к. показатели по ценности **«Счастливая семейная жизнь»** у них гораздо ниже (5,5).
- Выше средних показатели по ценности **«Друзья»** (6,8), что тоже закономерно, эта ценность важна на протяжении всей жизни человека.
- Что касается профессиональной деятельности, важной ценностью для участников исследования является **«Интересная работа»** (7,1). А вот **«Материальное обеспечение»** студенты оценили ниже (6,6), что говорит о том, что молодых людей, прежде всего, интересует сама профессия, а не то, насколько она прибыльна.
- Самыми незначимыми ценностями для студентов являются **«Красота природы и искусства»** и **«Творчество»**.



# Результаты эмпирического исследования



- Средние показатели по методике Е. Б. Фанталовой «**Диагностика системы ценностных ориентаций личности**».

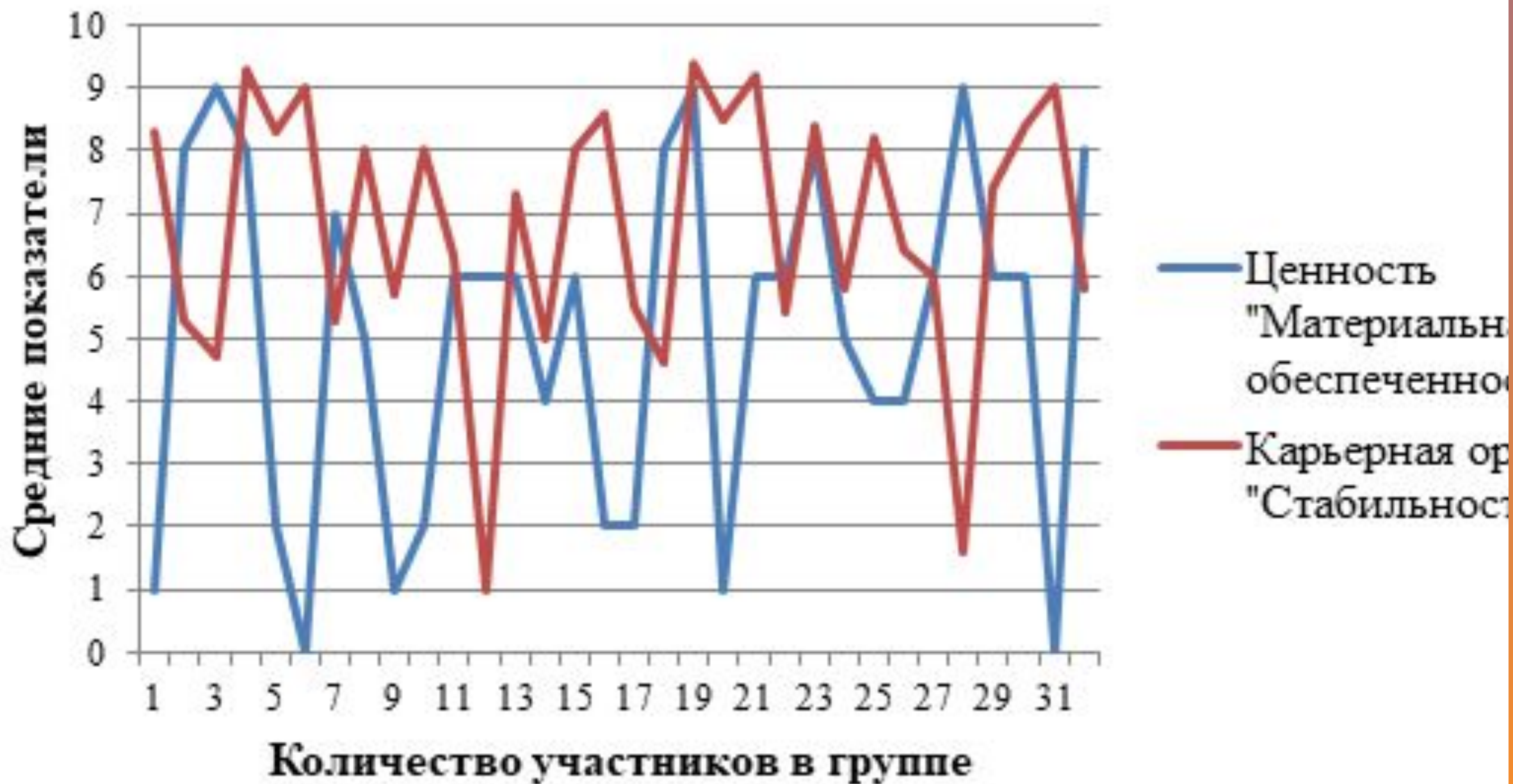


# Взаимосвязь карьерных ориентаций и ценностей у студентов направления «Психология».

Ценности	Карьерные ориентации									
	ПК	М	А	СР	СМЖ	С	В	ИСЖ	П	
АДЖ	0,1	-0,3*	0,1	-0,1	0,3*	-0,02	0,03	0,5**	0,2	
З	-0,1	-0,2	-0,1	-0,03	-0,2	-0,22	-0,1	-0,1	-0,03	
ИР	0,01	-0,13	0,14	-0,1	-0,1	-0,1	-0,04	-0,1	-0,1	
КПИ	-0,2	-0,22	0,2	-0,22	-0,04	-0,25	-0,2	-0,1	-0,1	
Л	0,24	0,01	-0,12	0,04	-0,04	0,2	0,1	-0,03	0,0	
МОЖ	-0,4*	-0,25	0,11	-0,4*	0,2	-0,04	-0,2	0,3*	-0,2	
НХД	0,04	0,2	0,3*	0,12	-0,13	-0,1	0,1	0,1	0,1	
УС	0,2	0,03	0,1	-0,2	0,07	-0,1	0,6**	0,04	-0,1	
П	0,07	0,3*	0,3*	-0,25	-0,2	-0,1	0,2	0,0	0,02	
С	-0,2	0,1	0,13	-0,22	0,2	-0,2	-0,04	0,2	0,02	
ССЖ	0,3*	-0,1	-0,2	0,03	-0,4*	-0,3*	0,4*	0,3*	0,3*	
Т	0,14	0,3*	-0,1	0,0	-0,1	-0,1	0,2	0,1	0,05	

\*- слабая связь \*\*- средняя связь \*\*\*- сильная связь





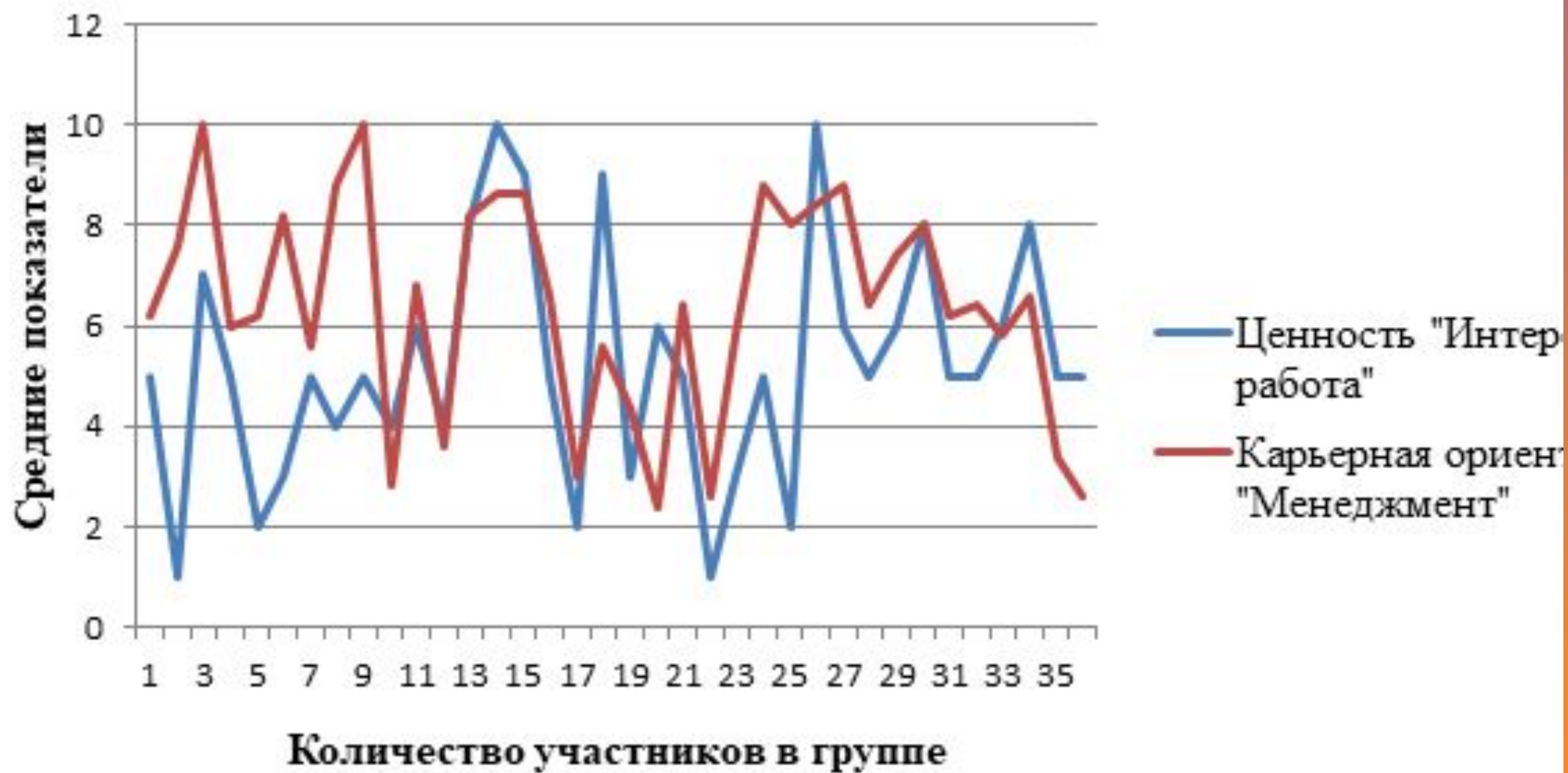


# Взаимосвязь карьерных ориентаций и ценностей у студентов направления «Экономика».



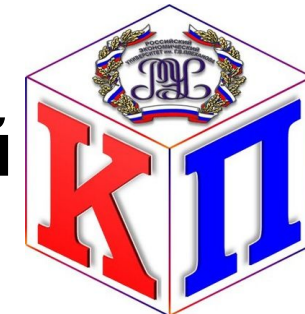
Ценности	Карьерные ориентации									
	ПК	М	А	СР	СМЖ	С	В	ИСЖ	П	
АДЖ	0	-0,03	-0,1	-0,1	0,05	0,2	0,4*	0,1	0,5**	
З	0,1	0,1	0	0	-0,1	-0,11	-0,1	0,03	-0,1	
ИР	0,03	0,6**	-0,05	0,2	-0,1	0,1	0,5**	0,1	0,01	
КПИ	-0,04	-0,2	-0,02	-0,1	-0,02	-0,2	-0,1	-0,1	0,01	
Л	0,02	-0,01	-0,1	0,2	-0,2	-0,2	-0,03	-0,2	0,1	
МОЖ	0,1	0,4*	0,2	0,2	-0,1	-0,2	0	0	-0,02	
НХД	0,2	0,25	0,14	0,1	0,12	0,2	0,2	0,2	0,4*	
УС	-0,1	-0,1	0,04	0,2	0,2	0,5**	0,02	0,1	-0,1	
П	0,2	0,22	-0,05	0,03	0,3*	0,1	0,1	0,1	0,1	
С	-0,1	0	-0,2	0	-0,3*	0,01	-0,3*	0,1	-0,1	
ССЖ	0,1	0,1	0,1	0,2	0,1	0,1	0,03	-0,1	0,1	
Т	0,14	-0,1	-0,02	-0,2	0,1	-0,1	0,2	0,1	0,2	

\*- слабая связь \*\*- средняя связь \*\*\*- сильная связь





# Связь карьерных ориентаций и ценностей студентов направления «IT - технологии».



Ценности	Карьерные ориентации									
	ПК	М	А	СР	СМЖ	С	В	ИСЖ	П	
АДЖ	0	0,25	0,01	0,1	-0,1	0,2	0,1	0,3*	-0,1	
З	-0,3*	-0,3*	-0,4*	-0,1	0,2	-0,01	-0,4*	-0,3*	-0,3*	
ИР	-0,1	-0,2	0,2	0,2	0	-0,1	0	0,5**	-0,1	
КПИ	-0,2	-0,5	-0,5	-0,03	0,3	-0,2	-0,4	-0,2	-0,4	
Л	-0,1	-0,1	-0,2	0,2	-0,2	-0,1	-0,1	-0,2	-0,03	
МОЖ	0	0,4*	0,2	0,1	-0,1	0,1	0,1	0,6**	-0,02	
НХД	0,3*	0,1	-0,1	-0,1	-0,1	-0,2	0,04	-0,2	0,2	
УС	0,4*	0,4*	-0,2	-0,3*	-0,1	0,1	-0,03	0	-0,2	
П	0,02	-0,2	-0,1	0,1	-0,1	0,2	0,1	-0,01	0,2	
С	0,1	-0,1	0,4*	0,01	0,2	-0,4*	-0,2	0,02	-0,02	
ССЖ	0,2	-0,04	0,2	-0,2	0,2	0,1	-0,2	-0,2	0,1	
Т	-0,04	-0,2	-0,2	0,02	0,01	-0,25	-0,1	-0,4*	0,1	

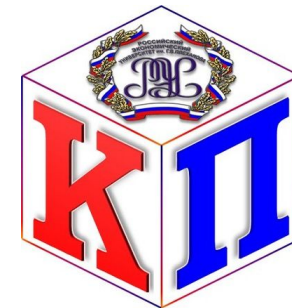
\*- слабая связь \*\*- средняя связь \*\*\*- сильная связь







## Методические рекомендации



- вовлечение студентов в научно-исследовательскую деятельность. Особую значимость здесь приобретает правильная организация самостоятельной работы студентов, педагогическое стимулирование и возможность сотрудничества с научным руководителем.
- выявление интересов вокруг определенной области исследований. Эта рекомендация будет способствовать развитию учебно-профессиональной мотивации студента и позволит спланировать перспективы будущей работы.
- вовлечение в общественную деятельность. Нередко студенты, испытывающие неудовлетворенность профессиональным образованием реализуют свой потенциал в социальных проектах. Особенно такой опыт может быть полезен для студентов социально - гуманитарного направления.
- поддержание равновесия между учебной и внеучебной деятельностью, с целью поиска новых мотивов саморазвития.
- актуализация творческого потенциала. Обязательной характеристикой самоактуализирующейся личности является креативность. Умение творчески решать проблемы научных исследований, находить новые способы решения привычных задач являются атрибутами развития данного качества.



# Выводы



- Карьерные ориентации представляют собой направленность личности на определенные нормы и ценности в области карьеры. В их основе лежит система личностных ценностей, которая является важнейшим психологическим органом саморазвития и личностного роста.
- На формирование карьерных и ценностных ориентаций у студентов оказывает влияние ряд факторов, один из которых - направленность обучения.
- Карьерные ориентации студентов не являются устойчивым образованием и претерпевают изменения в процессе обучения. Большинство карьерных ориентаций имеют положительную динамику от 1-го курса к 4-му, что говорит о повышении осознанности студентами дальнейшего профессионального пути.
- Существует взаимосвязь между карьерными ориентациями и ценностями у студентов различных направлений подготовки