

Транспортное средство – это устройство, предназначенное для перевозки по дорогам людей, грузов или оборудования, установленного на нем.



Механические

(автомобиль, автобус, троллейбус)



Немеханические

(велосипед, мопед, прицеп)

Садясь за руль  
велосипеда, вы  
становитесь

**водителем!**

# Велосипедист - водитель транспортного средства



# Велосипедист

- Велосипед – транспортное средство, имеющее два колеса и более и приводимое в движение мускульной силой человека.
- Велосипедист – это главная фигура в обеспечении дорожного движения.
- Управлять велосипедом при движении по дорогам Правилами дорожного движения разрешается лицам не моложе 14 лет, а мопедом не моложе 16 лет.
- Велосипедист является водителем транспортного средства, поэтому к нему предъявляются такие же требования, как и к любому водителю.



# Движение на велосипеде

Движение на велосипеде не разрешается на большинстве улиц городов, в населённых пунктах и на автомобильных дорогах. Велосипед как транспортное средство имеет свои особенности.

Во-первых, он приводится в движение не двигателем, а мускульными усилиями велосипедиста. Следовательно, его скорость зависит от физической натренированности водителя.

Во-вторых, велосипед обладает высокой манёвренностью.

В-третьих, характеризуется недостаточной устойчивостью.

Поэтому необходимо серьёзно учиться езде на велосипеде, быть готовым к различным ситуациям, которые могут возникнуть на дороге.



## Основные требования к техническому состоянию велосипеда:

- Велосипедист должен быть правильно одет (шлем, перчатки, наколенники, подлокотники)
- Велосипед всегда должен иметь исправные тормоза и звуковой сигнал.
- При движении на дорогах в тёмное время суток велосипед должен быть оборудован впереди фонариком (фарой) белого цвета, сзади фонарём или световозвращателем красного цвета.





ВЕЛОСИПЕДНЫЙ ШЛЕМ

ВЕЛОСИПЕДНЫЙ ШЛЕМ

ДЕТСКОЕ КРЕСЛО

ЗВОНОК

ОБЛАЧОК  
БЕЗОПАСНОСТИ

ФАРА

ПЕРЕДНИЙ

СВЕТОТРАЖАТЕЛЬ

ЗАДНИЙ  
СВЕТОТРАЖАТЕЛЬ  
ИЛИ ЗАДНЯЯ ФАРА

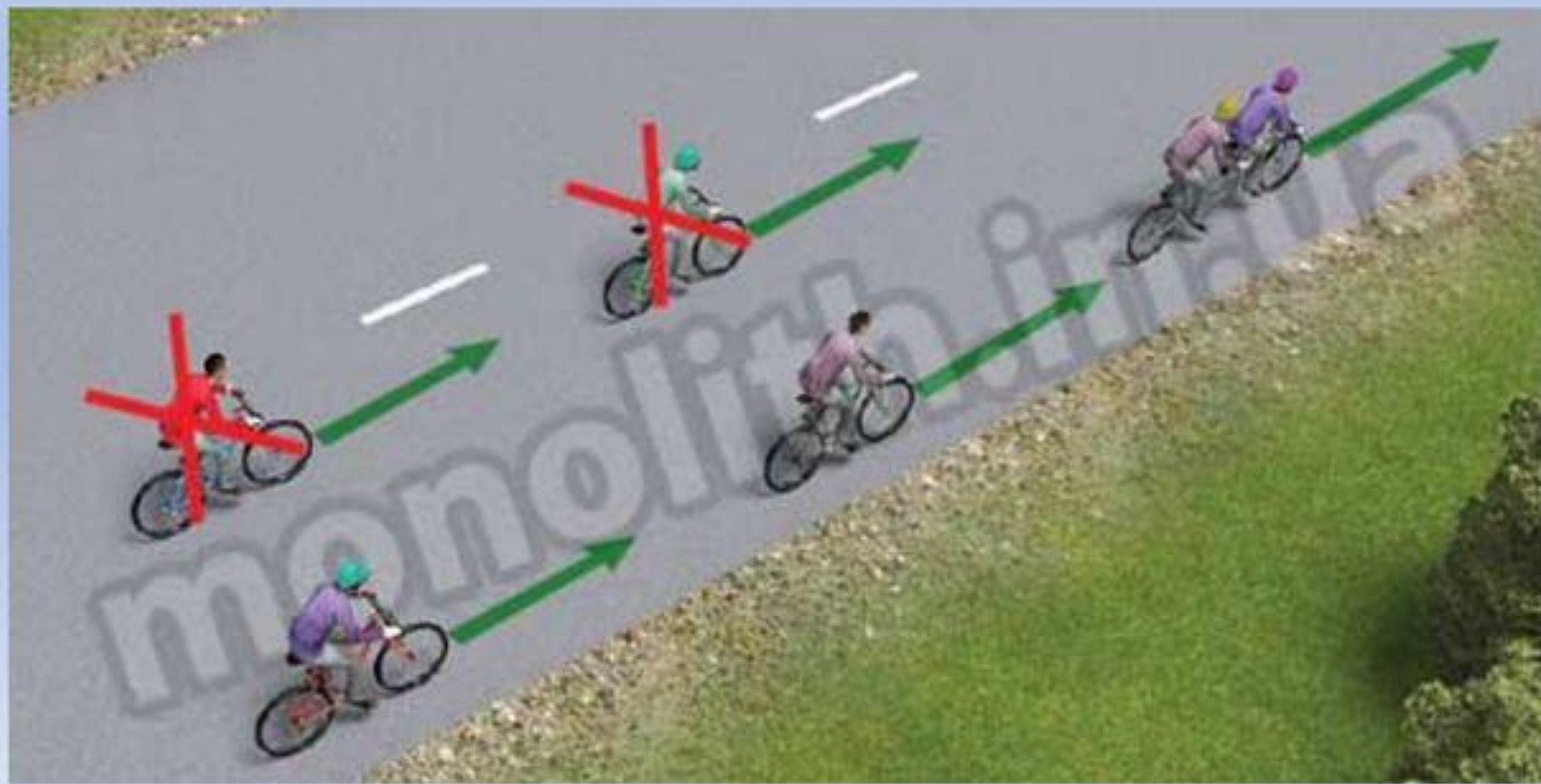
БОКОВЫЕ  
СВЕТОТРАЖАТЕЛИ

Велосипедист имеет право управлять велосипедом, который оборудован звуковым сигналом и светоотражателями: спереди – белого цвета, по бокам – оранжевого, сзади – красного. При движении в темное время суток и в условиях недостаточной видимости на велосипеде должен быть установлен и включен фонарь (фара)



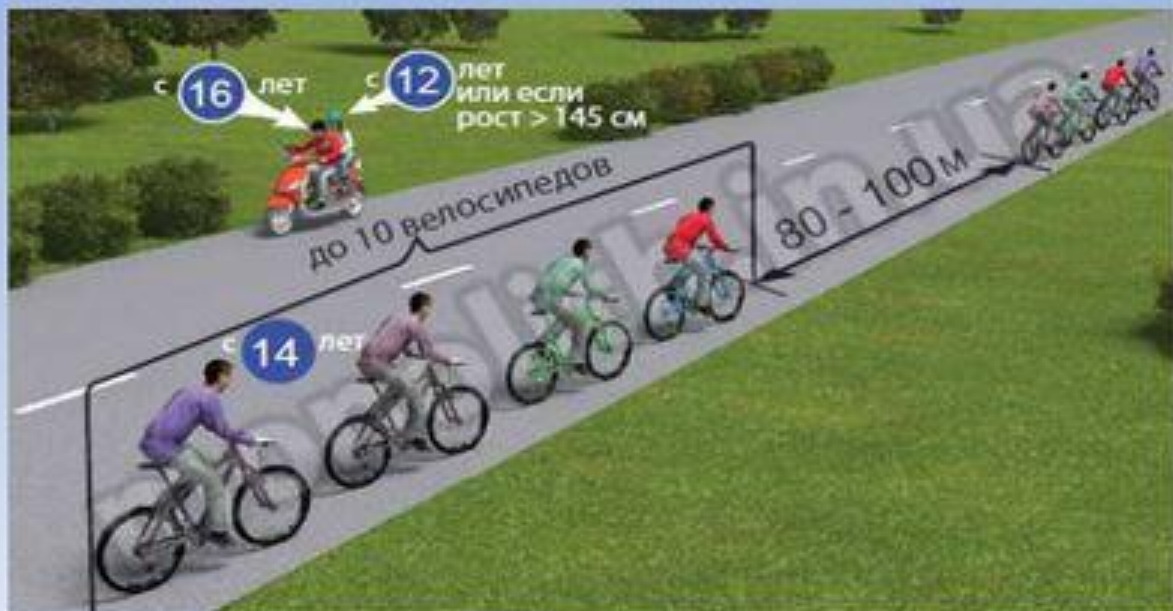


Двигаться по дороге на велосипедах разрешается лицам, достигшим 14-летнего возраста, ближе к правому краю проезжей части.



Велосипедисты, двигаясь группами, должны ехать друг за другом, чтобы не мешать другим участникам дорожного движения.

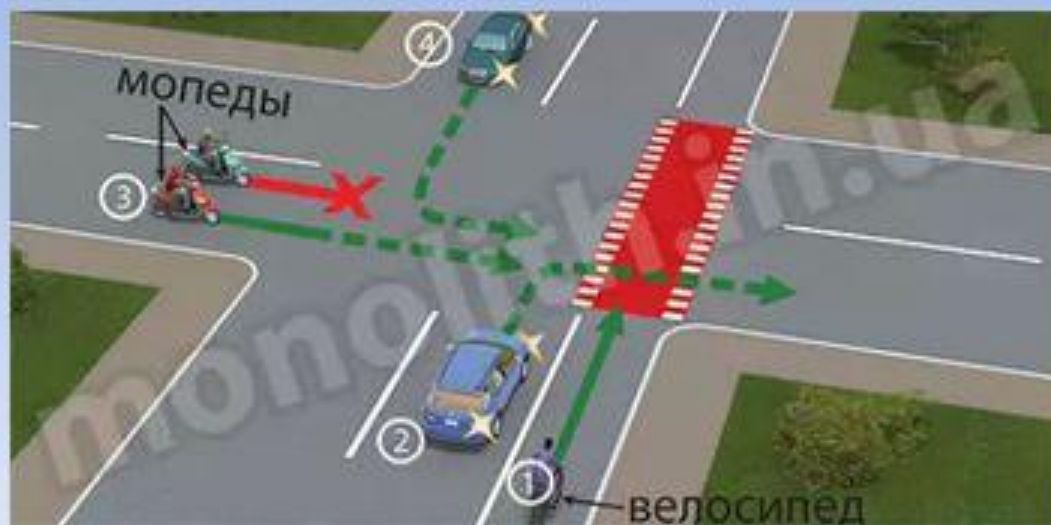
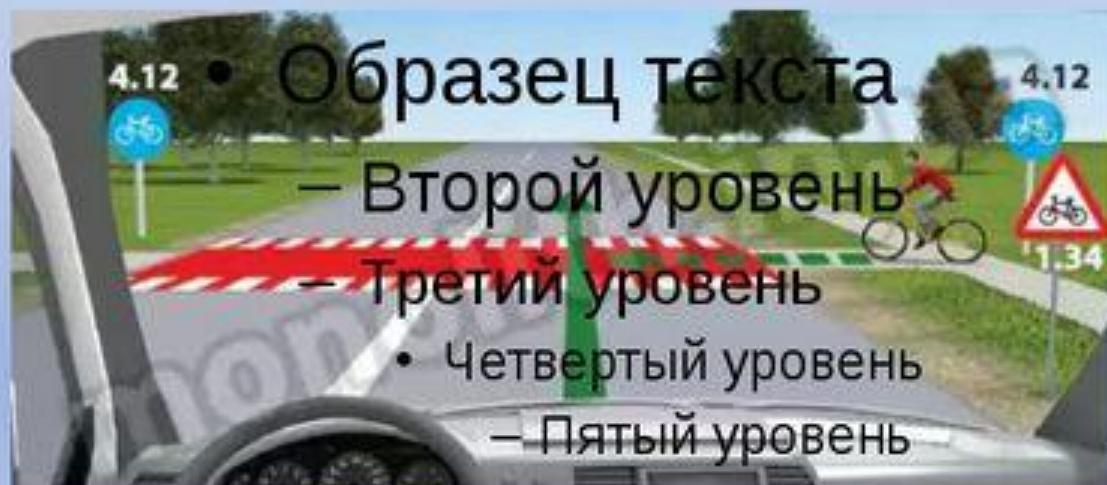
Колонна велосипедистов, движущаяся по проезжей части, должна быть разделена на группы (до 10 велосипедистов в группе) с дистанцией движения между группами 80-100 м.



Велосипедист может перевозить только такие грузы, которые не мешают управлять велосипедом и не создают препятствий другим участникам дорожного движения.



Если велосипедная дорожка пересекает дорогу вне перекрестка, велосипедисты обязаны уступить дорогу другим транспортным средствам, движущимся по дороге.



По зебре велосипед можно только вести за руль!  
Перед пешеходным переходом необходимо остановиться,  
пропустить пешехода.



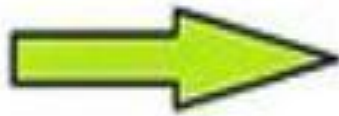
# Сигналы, подаваемые велосипедистами:



поворот  
налево



поворот  
направо



торможение

## ЗАПРЕЩАЕТСЯ

во время движения держаться за другое транспортное средство.

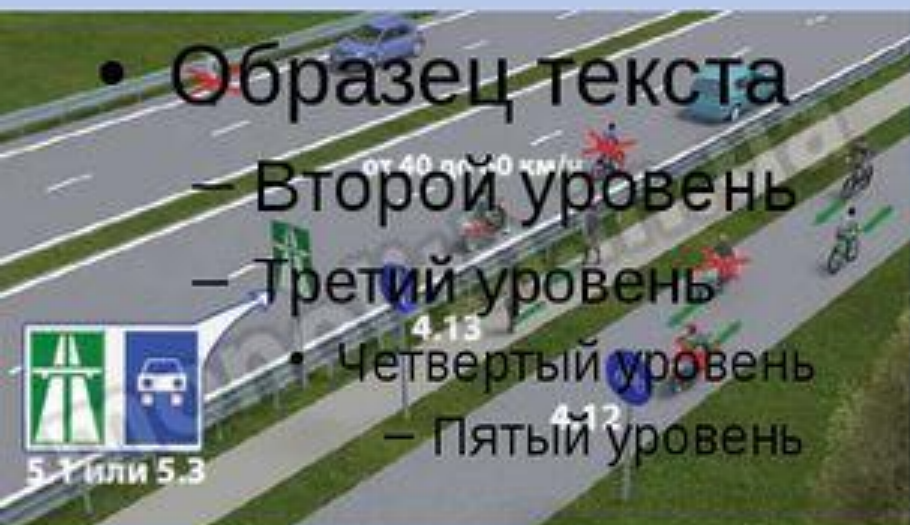


## Велосипедисту запрещается:

- а) управлять велосипедом с неисправным тормозом, звуковым сигналом, а в темное время суток и в условиях недостаточной видимости – с выключенным фонарем (фарой) или без светоотражателей;
- б) двигаться по автомагистралям и дорогам для автомобилей, а также по проезжей части, если рядом обустроена велосипедная дорожка

- **Образец текста**

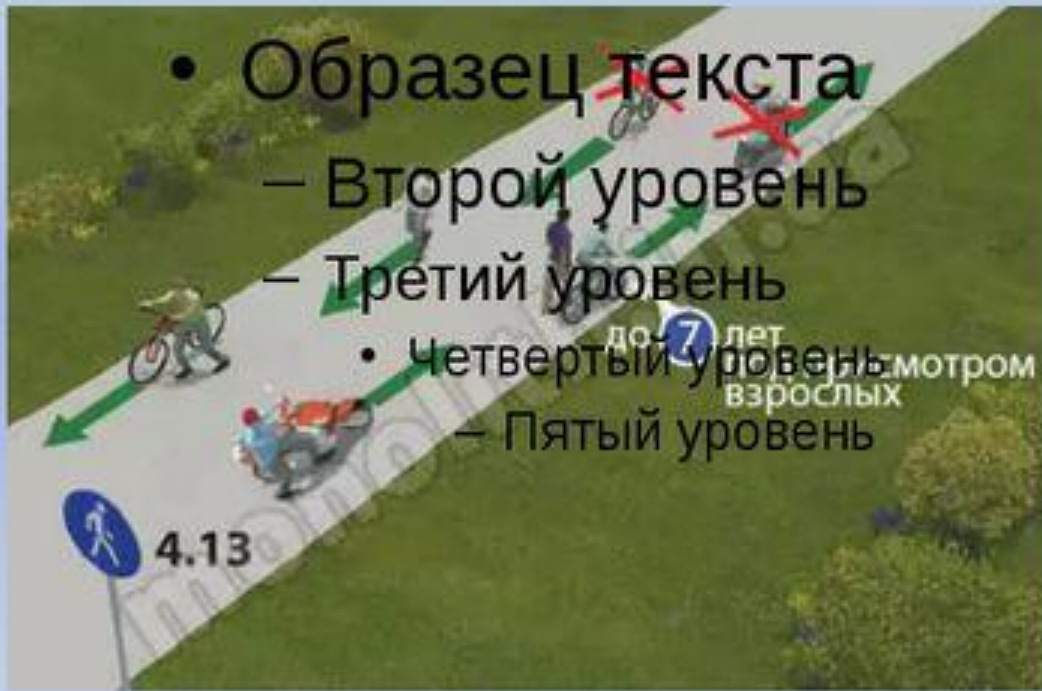
- Второй уровень
- Третий уровень
- Четвертый уровень
- Пятый уровень





**Запрещается** двигаться по тротуарам и пешеходным дорожкам (кроме детей до 7 лет на детских велосипедах под присмотром взрослых).  
При наличии велосипедной дорожки – двигаться только по ней!

- Образец ~~текста~~
  - Второй уровень
  - Третий уровень
  - Четвертый уровень до 7 лет под присмотром взрослых
  - Пятый уровень



## Запрещается:

- ездить, не держась за руль, и снимать ноги с педалей (подножек);
- буксировать велосипеды;

-буксировать прицеп, не предусмотренный для эксплуатации с велосипедом.

### • Образец текста

- Второй уровень
- Третий уровень
  - Четвертый уровень
  - Пятый уровень



# Дорожные знаки для велосипедистов

- Образец текста

- Второй уровень

- Третий уровень

- Четвертый уровень

- Пятый уровень

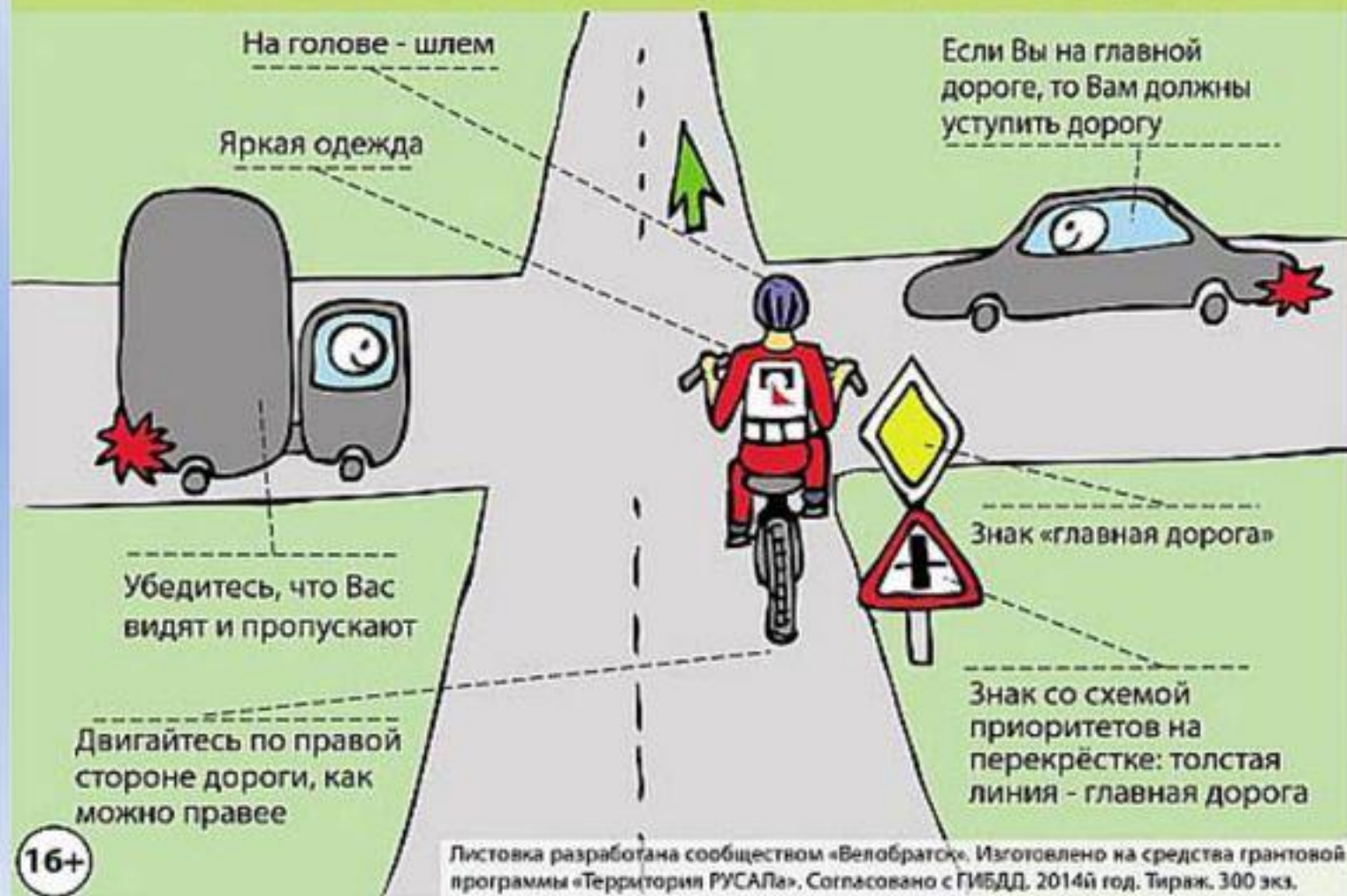


# Велосипедист на перекрестке

За исключением некоторых ситуаций, велосипедист пересекает перекресток по тем же правилам, что и другие ТС:

- уступает дорогу пешеходам;
- подчиняется сигналам светофоров для транспортных средств;
- подчиняется правилам приоритетности дорог;
- подчиняется правилу помехи справа.

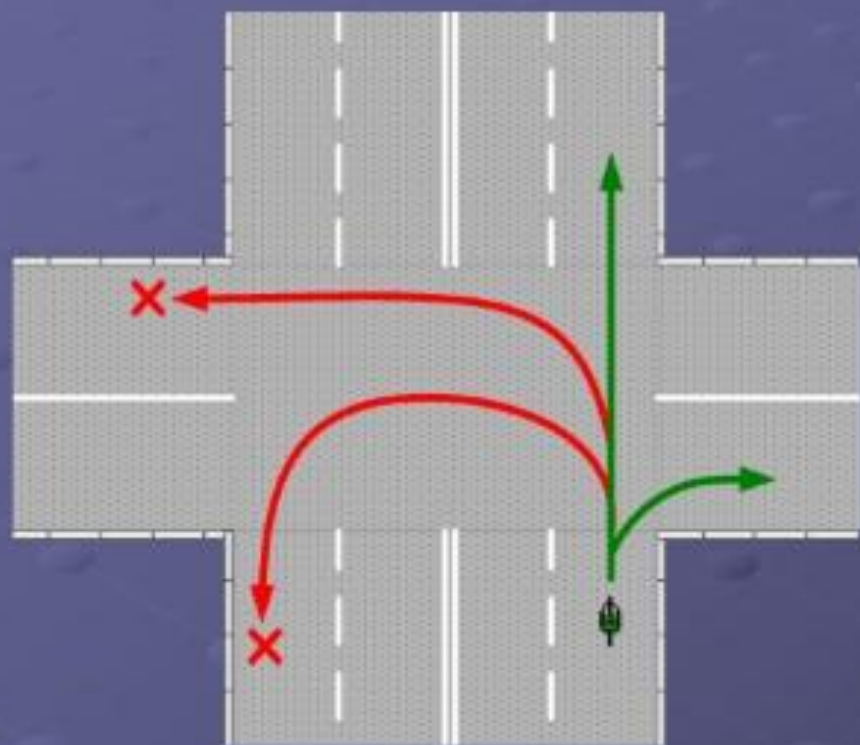
# Велосипедист — равный на дороге



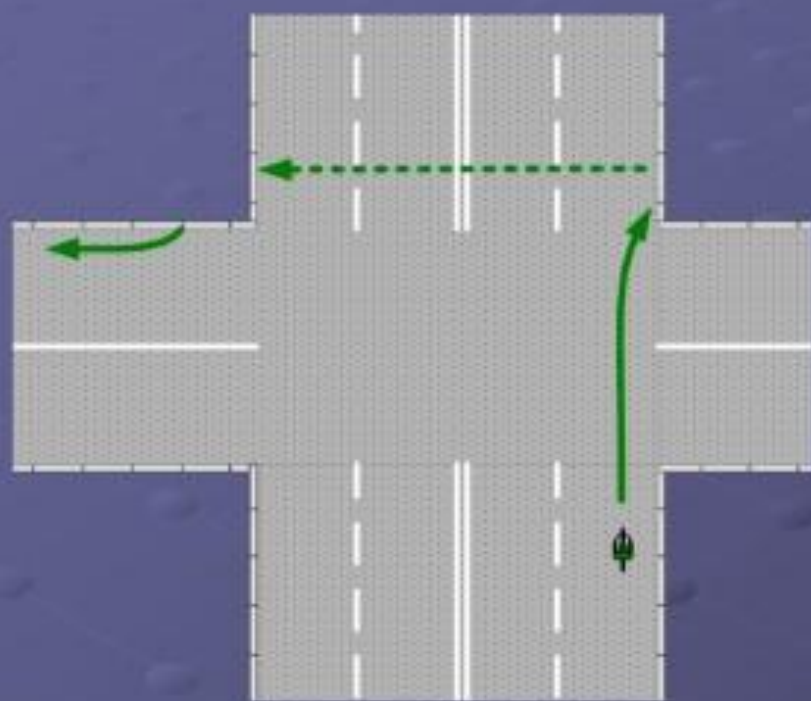
# Велосипедист на перекрестке

**запрещается**

поворот налево или разворот на дорогах с трамвайным движением и на дорогах, имеющих более одной полосы для движения в данном направлении

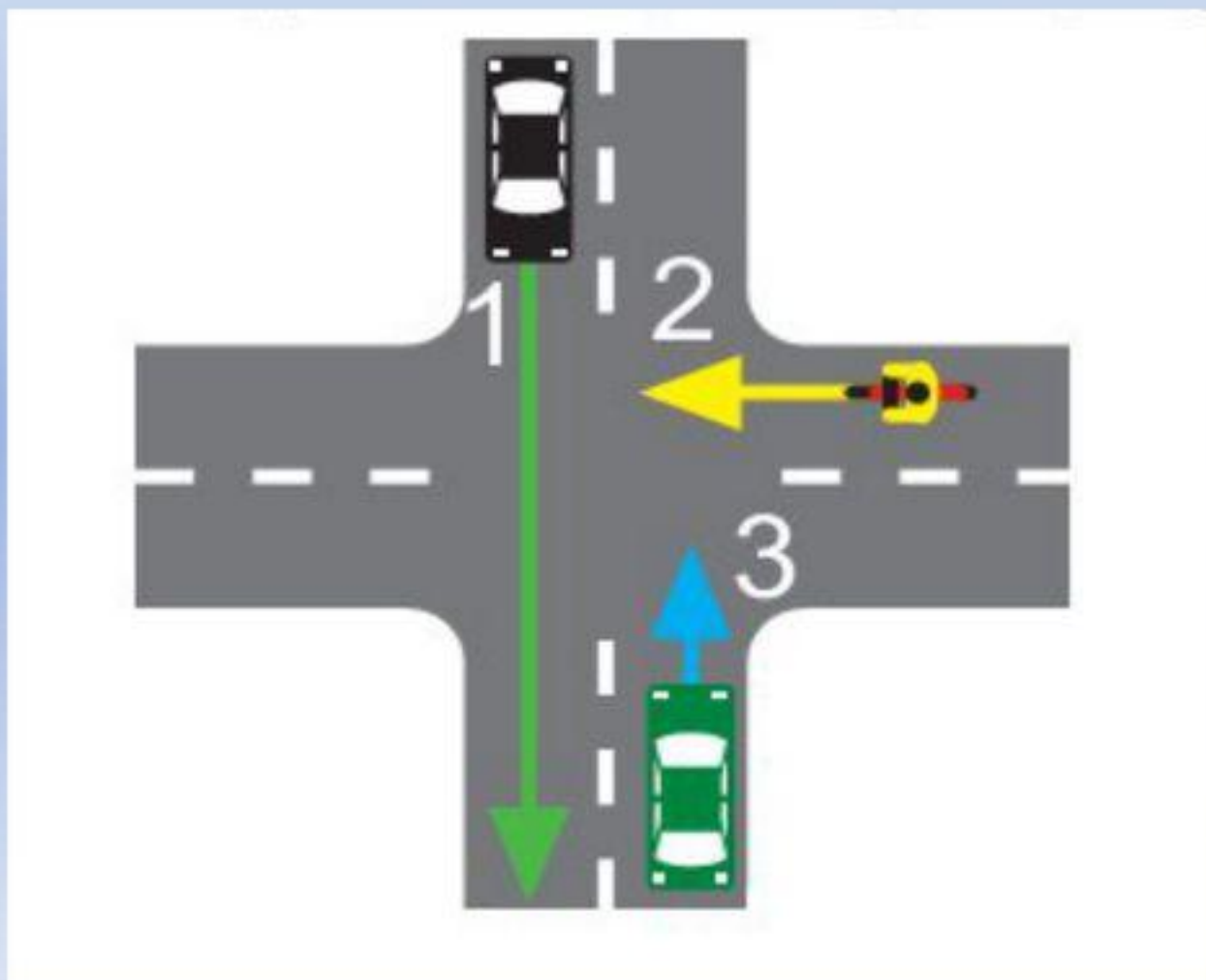


# Велосипедист на перекрестке

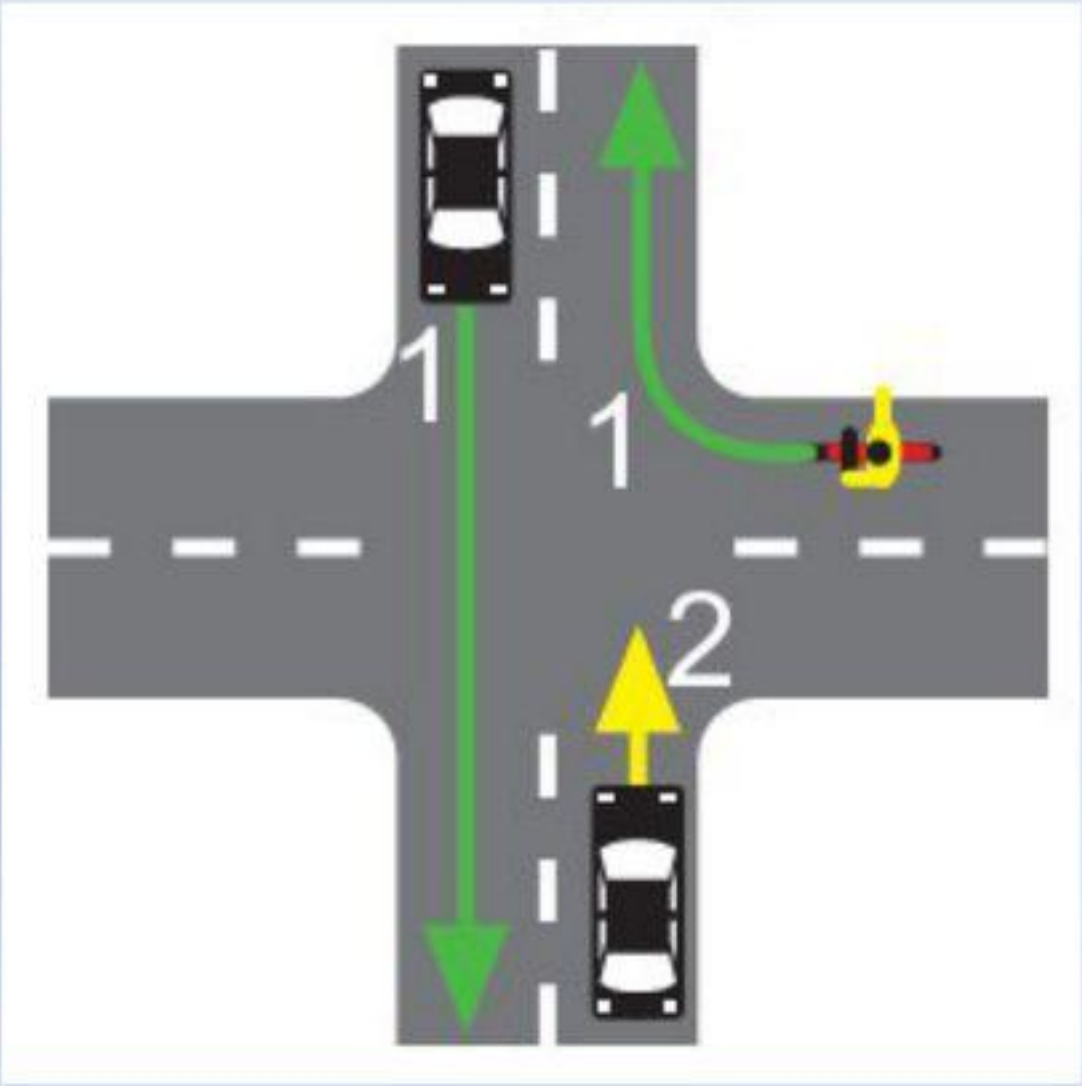


Чтобы повернуть  
налево в таких  
условиях,  
велосипедист  
может перейти  
дорогу по  
пешеходному  
переходу...

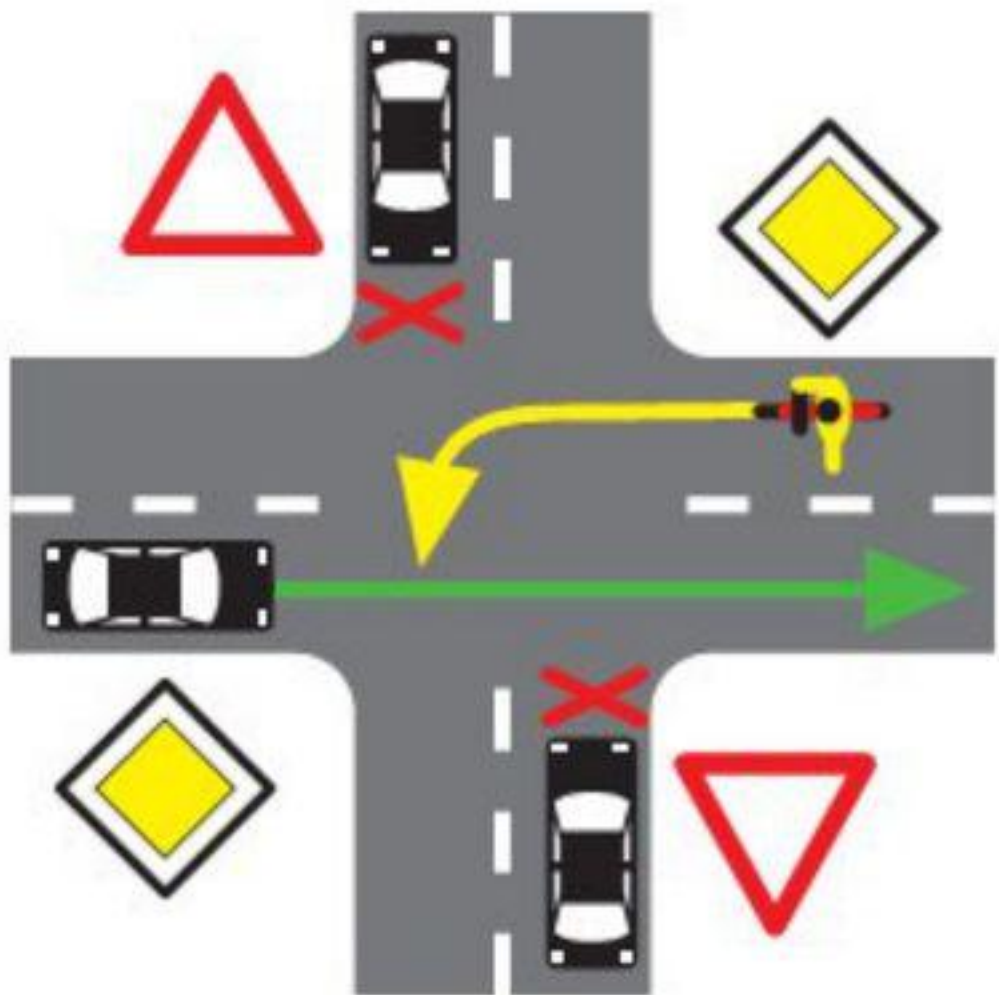
## Объясни правила проезда перекрёстка

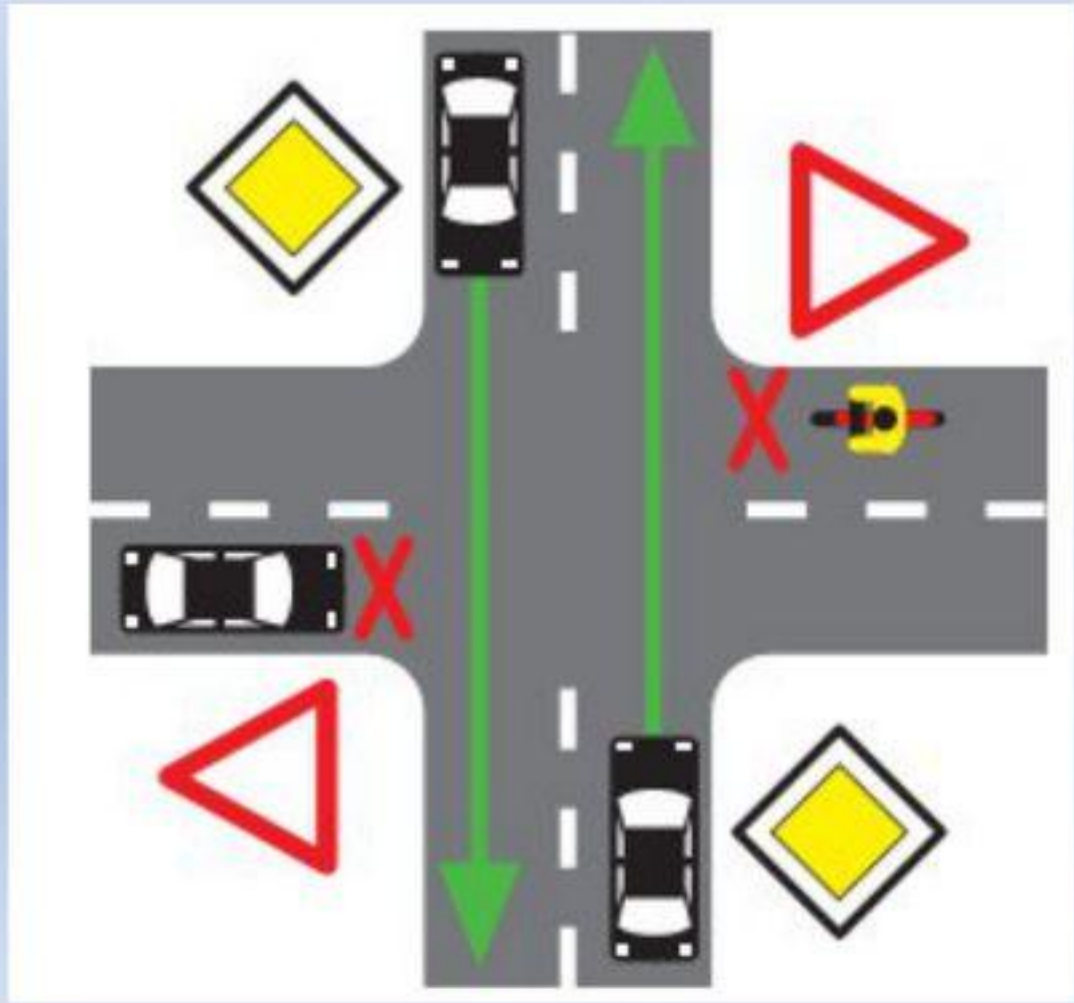












Причины  
ДТП  
с участием  
велосипедистов

# ДТП с участием велосипедистов

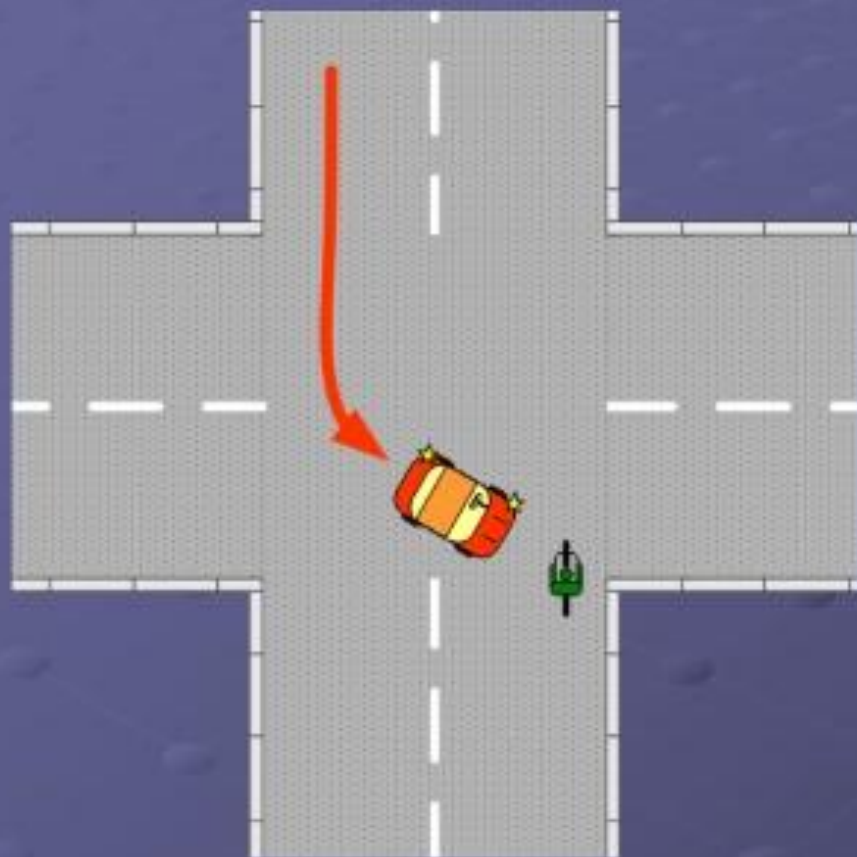


## Поворот направо

*самое «популярное» ДТП*

- автоводитель не видит велосипедиста, который движется вдоль тротуара
- автоводитель не воспринимает велосипедиста как помеху для движения
- автоводитель неправильно оценивает скорость велосипедиста
- автоводитель «забыл» о велосипедисте, обогнав его

# ДТП с участием велосипедистов

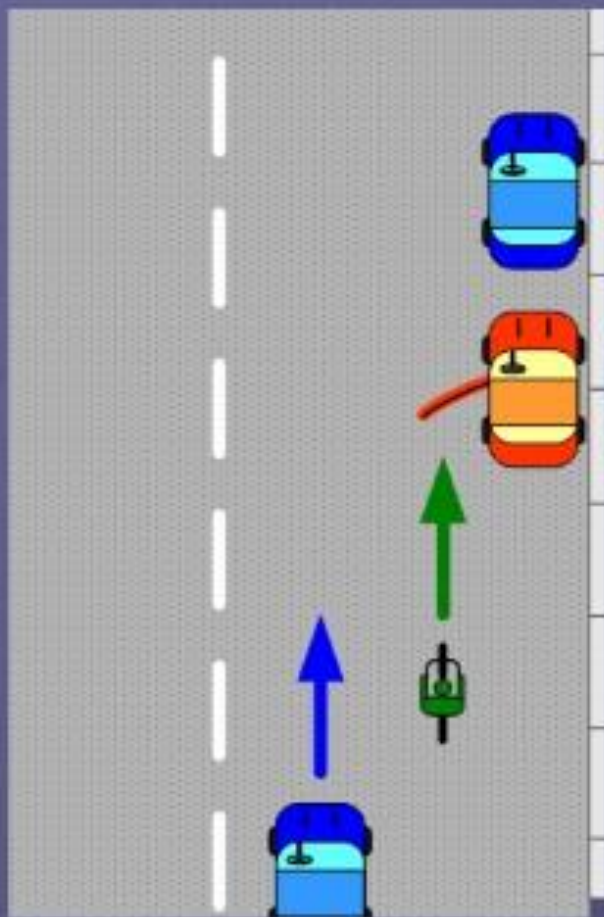


## Поворот налево

наиболее опасное для  
велосипедиста ДТП

- автоводитель не видит велосипедиста
- автоводитель неправильно оценивает скорость велосипедиста
- автоводитель пытается «проскочить»

# ДТП с участием велосипедистов



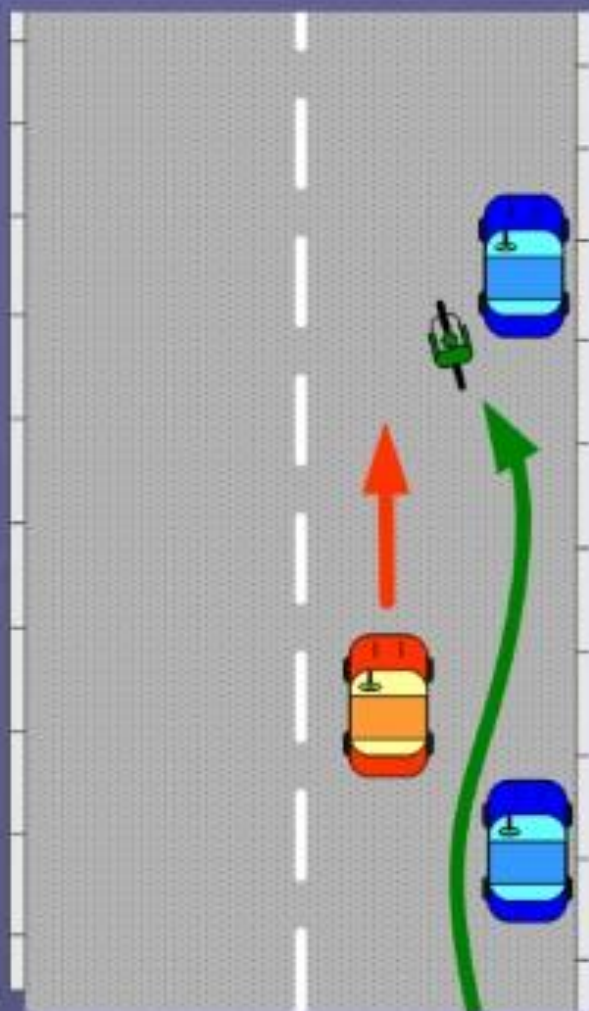
## «Дверь-сюрприз»

- велосипедист движется слишком близко к припаркованному авто
- автоводитель или пассажир перед открытием двери не убеждается в безопасности своего действия
- у велосипедиста нет пространства для маневра
- въезд в ребро двери очень опасен для велосипедиста
- особенно опасны столкновения с дверью фуры



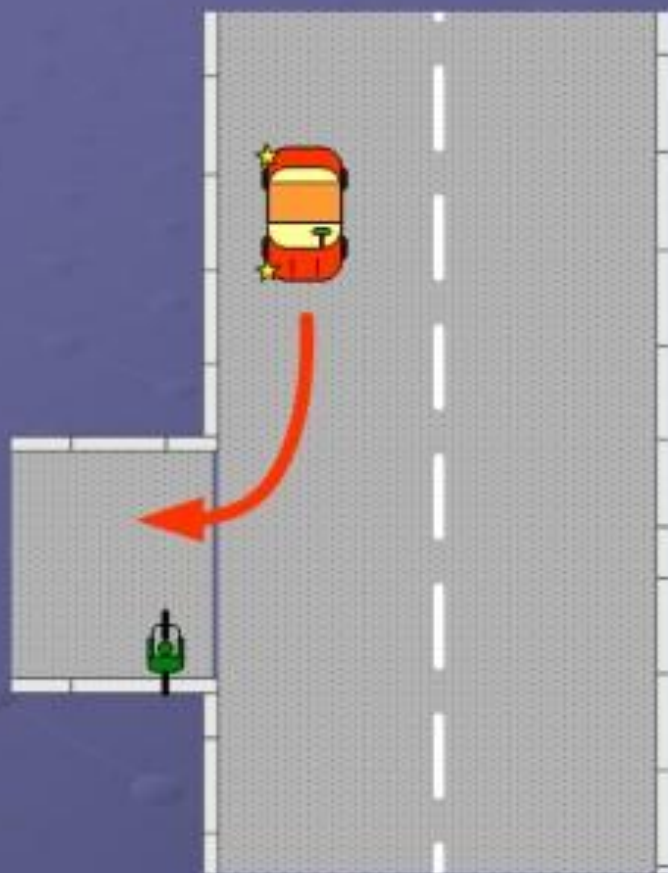
# ДТП с участием велосипедистов

## Удар в спину



- велосипедист неожиданно резко смещается влево не оборачиваясь назад и не подавая сигнала
- боковой интервал недостаточен для того, чтобы избежать столкновения
- темное время суток и отсутствие отражателей на велосипеде повышает риск ДТП

# ДТП с участием велосипедистов



## Велосипедист на тротуаре

- велосипедист неожиданно появляется на пешеходном переходе
- автоводитель ожидает на переходе медленного пешехода, а не быстрого велосипедиста

**Проверь себя**

1. Какой из знаков относится к велосипедистам 1, 2, 3, 4, 5, 6, 7, 8



2. Кто нарушает правила дорожного движения: №1, №2, 3, №4, все, никто не нарушают, все едут правильно



3. Определи сигналы велосипедиста: поворот направо 1, поворот налево 3, остановка 2



4. Кто из велосипедистов нарушает правила: 1, 2



6. Разрешено ли велосипедисту ехать под данный знак: разрешено, запрещено.



5. Найди запрещающие знаки для велосипедиста:

1, 2, 3, 4, 5





**Велосипедист, будь осторожен на дороге!**



# **Обязанности велосипедистов, скутеристов и др.**

## **I. Общие положения**

Безопасность движения требует, чтобы каждый велосипедист знал, и, пользуясь велосипедом, соблюдал Правила уличного движения. Надо постоянно помнить, что нарушающий Правила движения подвергает опасности себя и окружающих, мешает движению транспорта и пешеходов.

Каковы же требования к велосипедистам, участвующим в уличном движении?

Прежде всего необходимо быть осторожным и внимательным, строго соблюдать все Правила уличного Движения.

Ездить на велосипеде по улицам и проездам города разрешается лицам не моложе 14 лет и при обязательном условии, что велосипед соответствует росту велосипедиста.

Перед выездом на велосипеде необходимо проверить исправность тормозов, звонка, а при наступлении темноты — переднего фонаря и отражателя красного цвета или красного фонаря сзади велосипеда.

## **II. Обязанности велосипедиста при движении по улицам города**

Ездить на велосипеде по улицам города разрешается только по правой стороне проезжей части, в один ряд (цепочкой), не более чем в одном метре от тротуара

## **Дорожные сигнальные знаки.**

При движении на велосипеде необходимо руководствоваться дорожными сигнальными знаками, сигналами светофора и жестами милиционеров-регулирующих.

В местах, где установлены дорожные сигнальные знаки «Въезд запрещен» и «Проезд на велосипедах запрещен», езда на велосипедах запрещена.

Проезд на велосипедах запрещён

Сквозной проезд запрещён

Въезд запрещён

При наличии знака «Сквозной проезд запрещен» движение на велосипеде разрешается только в пределах одного квартала. Зона действия знаков «Проезд на велосипедах запрещен» и «Сквозной проезд запрещен» зависит от формы каймы этих знаков. Если их красная кайма замкнута, действие знаков распространяется: в городских проездах — до площади или пересечения с магистральной улицей; в пригородной зоне — до конца данного населенного пункта; на дорогах вне населенного пункта — до ближайшего населенного пункта. Знаки с незамкнутой каймой без обозначений повсеместно имеют действие только до ближайшего от них перекрестка, а с обозначениями (число и буквы) — на указанное расстояние.

Зона действия знака «Въезд запрещен» распространяется до ближайшего перекрестка, если знак установлен в начале улицы, проезда, а при установке его перед перекрестком — только до этого перекрестка. В данном случае выезжать на перекресток запрещается.

Если необходимо попасть к месту, расположенному в зоне действия знака «Въезд запрещен» и «Проезд на велосипедах запрещен», нужно сойти с велосипеда и вести его руками по левой стороне проезжей части у самого края тротуара.

**Сигналы светофора запрещены, даже милиционер-регулировщик для другого транспорта.**

**При движении по улицам города велосипедист должен подчиняться сигналам светофора и жестам милиционера-регулировщика.**

**По первому требованию сотрудника милиции велосипедист обязан остановиться.**

**Пешеходной дорожкой. После этого можно продолжать на велосипеде движение в нужном направлении.**

**При зеленом сигнале светофора, которому соответствует положение регулировщика, обращенного боком в сторону велосипедиста**

**Начинать движение через перекресток разрешается при зеленом сигнале светофора или при соответствующем жесте регулировщика**

**При желтом сигнале светофора или при соответствующем ему положении милиционера-регулировщика начинать движение через перекресток запрещено.**

**Велосипедист, оказавшийся при этом сигнале за пешеходным переходом перекрестка, должен продолжать движение, освободить перекресток.**

**Желтый мигающий сигнал разрешает движение пешеходам, велосипедистам и транспорту, но предупреждает о необходимости соблюдать особую осторожность. При таком сигнале велосипедист может продолжать движение, пропустив троллейбусы, трамваи и автотранспорт.**

**При красном сигнале светофора или соответствующем ему положении регулировщика, при котором он обращен лицом или спиной к велосипедисту, проезжать через перекресток в прямом направлении запрещается, но можно поворачивать направо.**

**Всякие левые повороты, как и развороты для движения в обратном направлении, велосипедистам запрещены, даже если они разрешены для другого транспорта. При необходимости повернуть налево или развернуться для движения в обратном направлении нужно сойти с велосипеда и перевести его руками рядом с пешеходной дорожкой. После этого можно продолжать на велосипеде движение в нужном направлении.**



### **III. Велосипедисту запрещается:**

- а) управлять велосипедом в степени хотя бы легкого опьянения;**
- б) ездить на велосипеде, не соответствующем росту велосипедиста;**
- в) ездить по тротуарам и пешеходным дорожкам садов, парков и бульваров;**
- г) держаться при движении на расстоянии более одного метра от тротуара (обочины);**
- д) ездить по двое и более в ряд или обгонять друг друга;**
- е) обучаться езде в местах, где имеется движение транспорта и пешеходов;**
- ж) ездить, не держась за руль руками;**
- з) при движении держаться за проходящий транспорт или за другого велосипедиста;**
- и) ездить на одноместном велосипеде вдвоем (за исключением перевозки детей дошкольного возраста на велосипеде, оборудованном специальным сидением и подножками);**
- к) возить предметы, которые могут помешать управлению велосипедом или создать опасность для окружающих;**
- л) ездить группой на дистанции менее трех метров друг от друга и далее одного метра от тротуара (обочины).**

**При допущении нарушений, повлекших за собой тяжелые**