

*Путешествие  
в шахматное  
королевство*



*20 июля –  
Международный  
день шахмат*

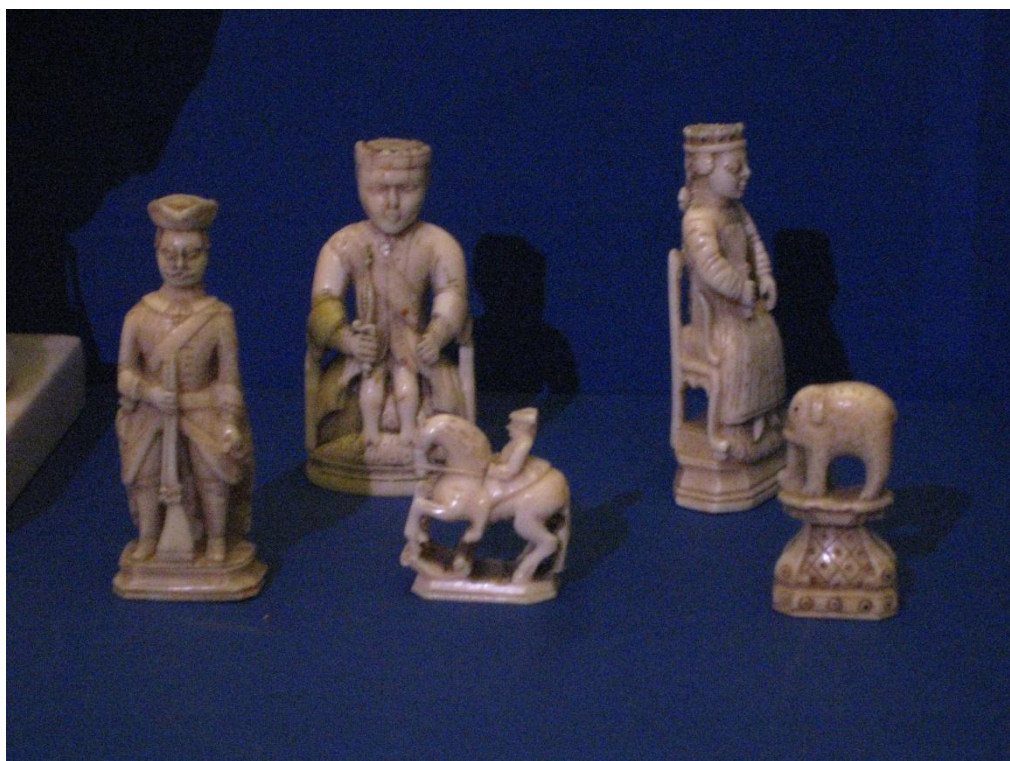


Истинный возраст игры, известной в западном мире как «Шахматы», покрыт мраком тайны. Согласно одной легенде, шахматы были изобретены около 1000 г. до н. э. индийским математиком. Однако, поскольку нет никаких упоминаний в литературе об этой игре до 570-го года н.э., многие историки признают именно эту дату, как день рождения шахмат.

Существует теория, что шахматы были завезены в Россию во время монголо-татарского нашествия.



В Смоленске, например, во время раскопок 1966 года, в строительных ярусах XII - XIV вв. найдены резные шахматы



В шахматах существует шесть  
разных видов (или  
наименований) фигур



**Король**



**Ферзь**



**Слон**



**Конь**



**Ладья**



**Пешка**

Традиционно шахматные фигуры представляли изображения соответствующих «персонажей» игры, выполненные в более или менее реалистичной манере. Издавна известны уникальные комплекты, в которых фигуры представляют собой настоящие мини-скульптуры, подробно и со множеством деталей изображающих солдат (пешки), крепостные или осадные башни (ладьи), коней, слонов (или людей, одетых как христианских священников, в соответствии с английским названием фигуры слона — bishop), короля и королеву (либо советника или генерала) в соответствующих одеяниях.



По всей вероятности, первоначально русские наименования фигур были такими: цъсарь, ферзь, ладья, слон, конь, пешьци.



В следующей таблице приводятся некоторые из древнеарабских названий фигур и их значения: фигура, арабское название, язык, значение:

Король	аль-шах	Персидский король
Ферзь	аль-фирзан	Арабский «ученый»
Слон	аль-фил	Персидский «слон»
Конь	аль-фарас	арабский «всадник»
Ладья	аль-рох	арабское «башня»
Пешка	аль-бейзак	арабское «пехотинец»



## Король

**Король** (King) — это самая главная фигура на «поле боя», вокруг которой и строится игра. Ведь конец игры наступает именно тогда, когда повержен король соперника.

Несмотря на свой статус, король довольно ограничен в перемещениях, он может передвигаться всего на одну клеточку в любую сторону. Но при этом у него есть преимущество — возможность рокировки. Этот термин означает совместный ход с ладьей, в ходе которого король отправляется в более безопасно место.



## Ферзь

**Ферзь** (Queen) — это самая активная, сильная и вторая по значимости фигура во время игры. Ее возможности в траекториях движения наиболее разнообразны. Ферзь может ходить как вверх и вниз по доске, так и влево и вправо, а также и по белым, и по черным диагоналям. Королева — тяжелая фигура с точки зрения противника, ведь она обладает большими возможностями для защиты короля и практически в любой момент может оказаться в нужном месте. Выглядит ферзь обычно почти так же, как и король, но немного ниже и часто с небольшим шариком на верхушке.



## Ладья

Ладья (Rook) — эта фигурка движается только вертикально или горизонтально и ограничена препятствиями. На старте у игрока есть две ладьи, которые размещаются по краям поля. Иногда любители называют их «турами», но опытным игрокам это «режет» слух.



## Слон

**Слон** (Bishop) — тоже парная фигура, считается легкой, обычно выглядит как невысокая башенка с заостренной капелькой. Эта форма может напомнить одежды монаха — так оно и есть. Появилась фигурка именно благодаря тому, что католические священники увлекались шахматами и привнесли в нее что-то свое.



## Конь

Конь (Knight) — обычно выглядит как соответствующее животное. Его особенность — необычная манера передвижения, а именно буквой «Г» в любую сторону. Конь легко перепрыгивает через препятствия (фигуры соперника) и в начале игры стоит рядом с ладьей.



## Пешка

**Пешка** (Pawn) — это шахматный солдат, который первым рвется в бой, открывает игру. У каждого есть по 8 пешек. Ходят они наиболее просто — по одной клеточке и только вперед, хотя в качестве первого хода могут перепрыгнуть через клеточку, — а сбивают вражеские фигурки только наискосок. Пешки играют важную роль, они обороняют другие фигуры, а дойдя до противоположного края доски могут вернуть вместо себя любую сбитую ранее фигурку — и ферзя, и ладью, и коня. Исключение здесь составляет только король.





***Спасибо за  
внимание!***