

# Северо-западный район



**Площадь** - 196,5 тыс.

км<sup>2</sup>.

Самый маленький район по площади.

### **Состав:**

Ленинградская, Новгородская, Псковская области, Санкт-Петербург, Калининградская область.

# ЭГП - Северо-Западного района:

## Выгодное.

1. Приморское положение, омывается Финским заливом Балтийского моря.

2. По рекам и озерам этого района проходил древний торговый путь "из варяг в греки", на котором возникла Новгородская Русь.

3. На протяжении двух столетий г. Санкт-Петербург являлся столицей России.

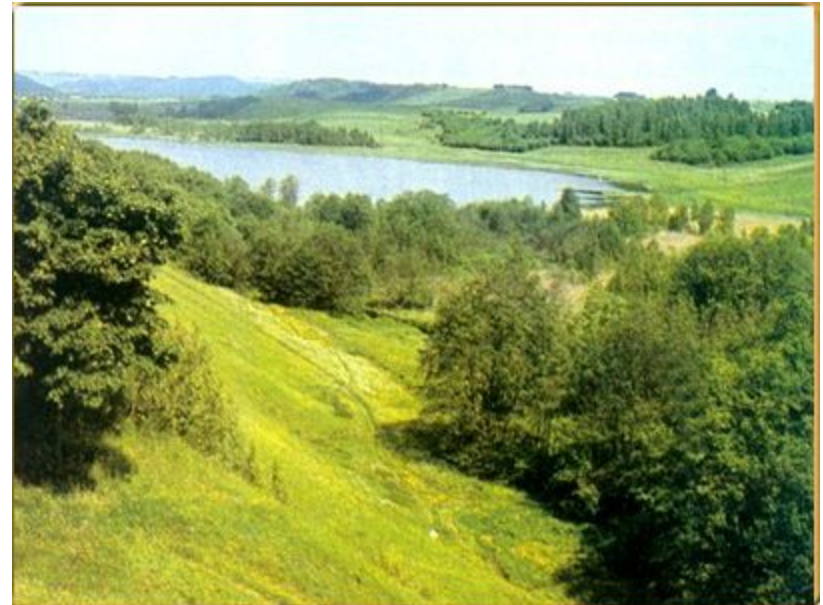
4. Район расположен между развитыми европейскими государствами - Финляндией, Эстонией, Латвией.

5. Соседство с ЦЭР и СЭР РФ.

## Природные условия и ресурсы:

Климат района умеренно-континентальный, на побережье - морской. Для всей территории характерны подзолистые и торфяно-болотные почвы. Леса занимают немногим менее половины площади района, а на северо-востоке лесистость местности достигает 70%.

Характерен моренно-ледниковый рельеф с холмами и грядами. Особенно много моренных холмов на возвышенностях, где они чередуются с озерными впадинами.



**Полезные ископаемые:** огнеупорные глины, горючие сланцы, фосфориты, кварцевые пески, известняки, соляные источники, бокситы.



# П Р И Р О Д А

Северо-запад Русской равнины - озерный край: здесь около 7 тысяч озер. Крупнейшие - Ладожское (площадь 18 тыс. кв. км), Онежское, Чудское, Ильмень. Речная сеть - густая. Сравнительно короткая река Нева (74 км), вытекающая из Ладожского озера и впадающая в Финский залив, одна из самых многоводных в России.

# ПРАКТИЧЕСКОЕ ЗАДАНИЕ.

Выполните практическую работу на контурной карте стр. № 9, атлас стр.№30

- а) выделите границу России красным цветом, границу районов – простым карандашом;
- б) подпишите названия соседних государств, районов, субъектов РФ.
- в) обозначьте крупные природные объекты района (каналы, озёра, водохранилища, реки).



**Великий  
Новгород**



## **Население:**

Население района - 8,05 млн. человек (1996 г.). Средняя плотность населения - около 40 человек на 1 км<sup>2</sup>, однако, в периферийных районах плотность сельского населения составляет лишь 2-4 человека на 1 км<sup>2</sup>. Большинство населения составляют русские. Коэффициент урбанизации - 87%. Население г. Санкт-Петербург - около 5 млн. человек.

# ГОРОДА НА СТАРЫХ ВОДНЫХ ТОРГОВЫХ ПУТЯХ

Новгород



Основан в 859 году.

Являлся центром торговли  
и ремесел.

Псков



Основан в 903 году.

Являлся городом-  
укреплением.

Старая Русса



Основан в 1167 году.

Являлся центром торговли  
и ремесел.



**ИСПОЛЬЗУЯ УЧЕБНИК, КАРТЫ АТЛАСА И ДРУГИЕ ИСТОЧНИКИ  
ГЕОГРАФИЧЕСКОЙ ИНФОРМАЦИИ, ЗАПОЛНИТЕ ТАБЛИЦУ:  
«ГОРОДА НА СТАРЫХ ВОДНЫХ ТОРГОВЫХ ПУТЯХ»**

Город					
Год основания					
Историческое значение города					
Промышленное развитие в XX веке.					
Современные проблемы городов					
Исторические и культурные объекты					



Хозяйство Северо-Запада.  
По карте (эк.) определите  
ресурсную базу экономики  
Северо-Запада.

### Ресурсы Северо-Западного эк. района

1. Сланцы, торф – топливо низкого качества,
2. Водные ресурсы – крупные озёра, многоводные реки,
3. Бокситы – алюминиевая руда;
4. Лесные ресурсы;
5. Фосфориты;
5. Квалифицированные рабочие кадры;
6. Денежные средства;
7. Рекреационные;
8. Агроклиматические

Пользуясь таблицей 2 приложения (стр.275), отобразите на столбчатой диаграмме отраслевую структуру промышленного производства Северо-Западного эк. района.

( 1см. – 10%)

Определить отрасли специализации.

7% металлургия

29%- пищевая

8% - лесная

31% - машиностроение

12% - электроэнергетика

4% - топливная

1% - легкая

3% - химическая

5% - строительные материалы.

**Д/З п.27-28, стр. 133-138**  
**Подготовить презентацию**  
**«Достопримечательности**  
**Санкт-Петербурга».**