

# Таврический дворец

Байбулдин

Вадим

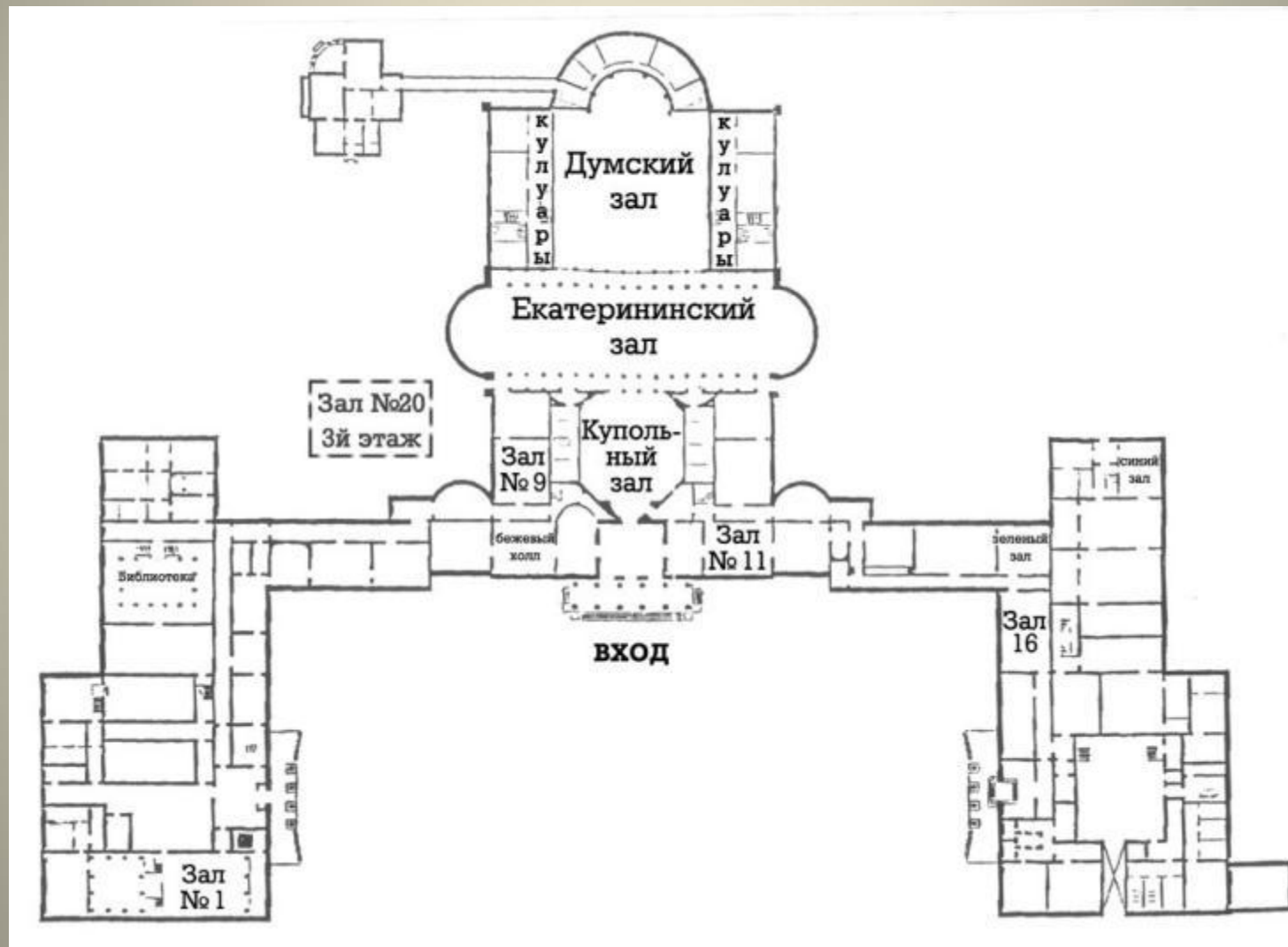
# Таврический дворец



Таври́ческий дворе́ц в Санкт-Петербурге  
— выдающееся произведение русского  
классицизма конца XVIII века.



# План Таврического дворца



Был построен в период с 1783 по 1789 год по проекту архитектора И. Е. Старова. Дворец расположен на Шпалерной улице, в квартале между Потёмкинской и Таврической улицами. Позади него находится Таврический сад.



СТАРОВ Иван  
Егорович русский  
архитектор

В настоящее время дворец является штаб-квартирой Межпарламентской Ассамблеи государств — участников Содружества Независимых Государств. В нём находится также петербургский филиал Межгосударственной телерадиокомпании «Мир».



Адрес: 191015 Санкт-Петербург, Шпалерная ул., д. 47,  
Таврический дворец, Малый купольный зал  
Станция метро: "Чернышевская"  
Автобусы: 22, 46, 54, 74, 105, 136.

Таврический дворец был построен для светлейшего князя Г. А. Потёмкина-Таврического в 1783-1789 гг. по проекту архитектора И. Е. Старова.



# Комплекс Таврического

## дворца

В глубине парадного двора, отделённого от улицы невысокой оградой (1792—1793, архитектор Ф. И. Волков), расположен центральный двухэтажный корпус с шестиколонным портиком, увенчанный плоским куполом на невысоком барабане; гладкие плоскости стен прорезаны высокими окнами и завершены антаблементом строгого рисунка с фризом из триглифов. Главный корпус объединён одноэтажными галереями с боковыми двухэтажными корпусами, ограничивающими широкий парадный двор





# Комплекс Таврического дворца

Первоначально Таврический дворец был открыт к Неве, от которой шел канал, завершавшийся гаванью-ковшом. Эта архитектурная перспектива, входившая в панораму невских берегов, существовала до постройки в 1858—1863 годах напротив дворца водонапорной башни и других сооружений Центральной городской водопроводной станции (архитекторы И. А. Мерц, Э. Г. Шуберский).



# Внутреннее убранство



Изысканная скромность и простота фасадов Таврического дворца контрастировали с исключительной роскошью и великолепием внутреннего убранства. За главным вестибюлем — богато украшенная лепниной ротонда, объединённая широким проёмом с Белоколонным залом, за открытой двойной колоннадой которого располагался зимний сад. Парадные помещения (Картинный зал, Гобеленовая гостиная, Диванная, Китайский зал) частично сохранили художественную отделку (полихромная роспись стен и плафонов, камин, фигурные печи).

# Резиденция Потемкина

Таврический дворец был построен по указанию Екатерины II для своего фаворита, светлейшего князя Г. А. Потёмкина. На возведение и отделку дворца было затрачено около 400 000 рублей золотом. Дворец получил своё название по его титулу Князь Таврический, который был пожалован ему в 1787 году, после присоединения к Российской империи Крыма (Таврии). От названия Таврического дворца происходят наименования Таврического сада, Таврической улицы и Таврического переулка.



Императрица  
Екатерина Вторая

# После Екатерины

После смерти Потёмкина Таврический дворец взят в казну, был одной из любимых резиденций Екатерины II. В 1797 году по указу Павла I имущество Таврического дворца перенесено в Михайловский замок, а сам дворец передан Конногвардейскому полку. В 1801 году Таврический дворец был восстановлен как одна из резиденций императоров.



# Государственная дума

В 1906—1910 годах интерьеры здания изменили в связи с размещением в нём Государственной думы (архитектор П. И. Шестов).



Зал заседаний Государственной думы в Таврическом дворце,  
Санкт-Петербург

# Таврический дворец сегодня

