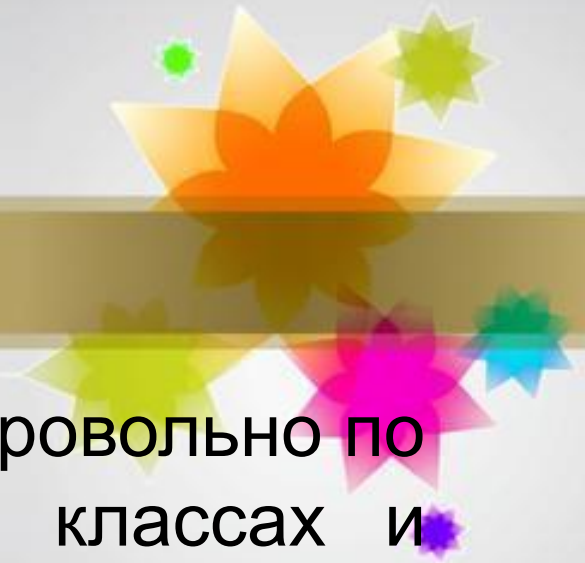
The background features a large, stylized orange and yellow flower at the top center. Below it, a horizontal gold band contains the text. The bottom half of the image is decorated with several smaller, colorful flowers and stars in shades of green, blue, pink, and purple, all with a soft, glowing effect.

**Что нужно знать  
родителям о  
диагностике?**

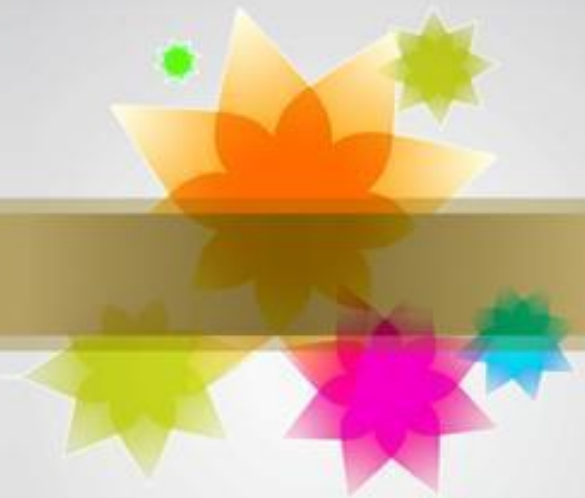
# Что такое диагностика?



Диагностика проводится добровольно по заявке школы, только в тех классах и параллелях, которые выбирает сама школа.

Диагностика включает в себя проверочную работу, машинную (компьютерную) обработку результатов тестирования и выработку рекомендаций по совершенствованию образовательного процесса и построению индивидуальной работы с обучающимися.

# Что такое диагностика?



Полученные при диагностики данные служат для оценки степени освоения образовательных программ, выявляют недостаточно усвоенные учащимися элементы содержания образования. Каждый участник проверочной работы при этом может увидеть свои достижения на фоне округа, города.

# Что такое диагностика?



Контрольно-измерительные материалы (КИМ) формируются из банка тестовых заданий.

Банк тестовых заданий – это хранилище тестов, доступ к которому имеет ограниченное число специалистов, тем самым обеспечивается защищенность тестов от их не легального распространения и применения.

# Что такое диагностика?



В банке содержатся тестовые задания, по выполнению которых имеются статистические результаты, собранные на протяжении многих лет.


Это позволяет обоснованно судить о качестве усвоения учебного материала как отдельным обучающимся, классом, школой.

# Что такое диагностика?




В КИМ включаются тестовые задания различных **ТИПОВ**: с выбором ответа, с кратким ответом и с развернутым ответом. Число тех или иных заданий определяется назначением КИМа.

# Какие этапы диагностики существуют?



<b>ЭТАПЫ</b>	<b>СРОКИ</b>	<b>ЦЕЛЬ</b>	<b>ИСПОЛЬЗОВАНИЕ РЕЗУЛЬТАТОВ</b>
<b>Стартовый контроль</b>	<b>сентябрь-октябрь</b>	<b>Получение данных об исходном уровне обученности учащихся; Установление соответствия текущего уровня обученности учащихся итогам предыдущего учебного года.</b>	<b>Планирование образовательного процесса; Анализ и объективная оценка результатов обучения за предыдущий учебный год.</b>


# Какие этапы диагностики существуют?



<b>ЭТАПЫ</b>	<b>СРОКИ</b>	<b>ЦЕЛЬ</b>	<b>ИСПОЛЬЗОВАНИЕ РЕЗУЛЬТАТОВ</b>
<b>Рубежный контроль</b>	<b>декабрь-январь</b>	<b>Получение информации об успешности усвоения учебного материала</b>	<b>Коррекция образовательного процесса</b>

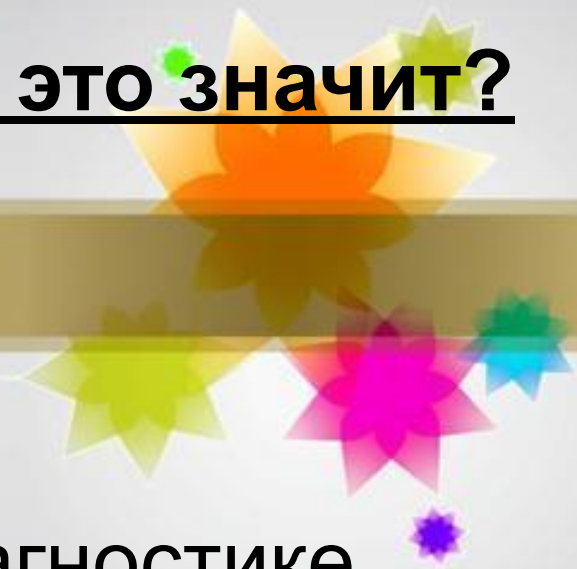


# Какие этапы диагностики существуют?



<b>ЭТАПЫ</b>	<b>СРОКИ</b>	<b>ЦЕЛЬ</b>	<b>ИСПОЛЬЗОВАНИЕ РЕЗУЛЬТАТОВ</b>
<b>Итоговый контроль</b>	<b>апрель</b>	<b>Установление степени достижения планируемого уровня обученности учащихся</b>	<b>Анализ итогов учебного года</b>

# Почему добровольная и что это значит?



Участие в диагностике осуществляется только по заявкам школ.

Результаты диагностики являются собственностью школы и они могут стать открытыми и доступными только по желанию администрации образовательного учреждения.

# В чем заключается независимость?



**Стандартизированные** проверочные материалы;

Специально разработанные, защищенные бланки для машинной обработки или компьютерное тестирование (по выбору школы);

# В чем заключается независимость?



**Организатор** – учитель, не ведущий предмет диагностики и не работающий в тестируемом классе;

**Независимый сторонний наблюдатель,** осуществляющий контроль за соблюдением технологии тестирования.

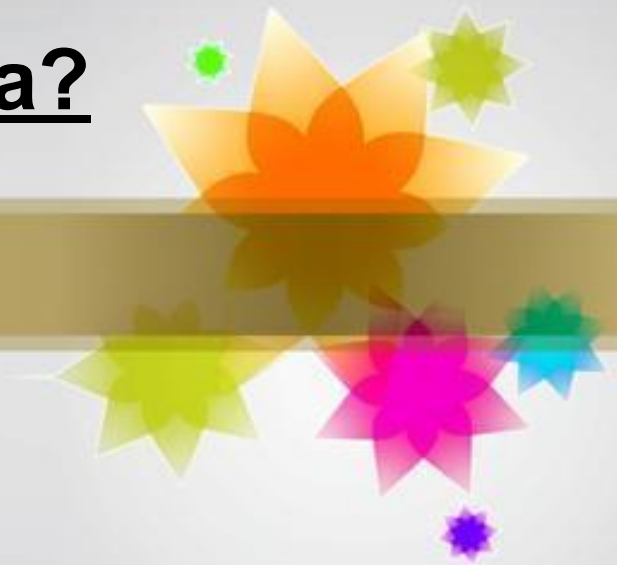
# Что и кому дает диагностика?



**Руководитель может:**

- определить, насколько успешно ученики осваивают образовательные программы;
- определить направления эффективного образовательного процесса в школе; оценить профессионализм работы каждого конкретного педагога и принять соответствующие управленческие решения (направление на курсы повышения квалификации, стимулирование и т.д.).

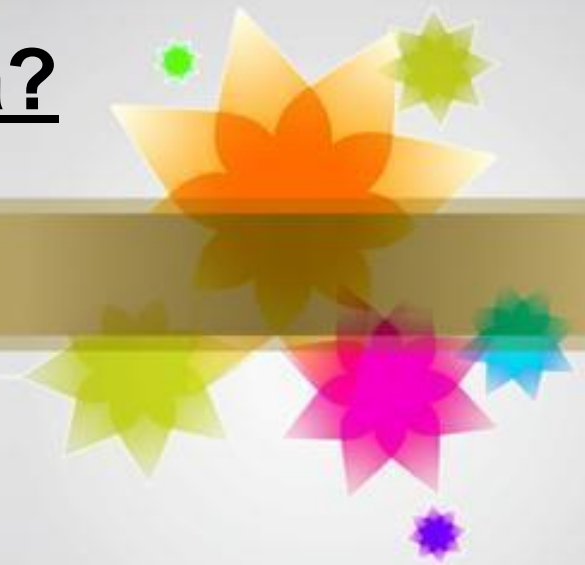
# Что и кому дает диагностика?



**Учитель может:**

- объективно измерить  
подготовленность его класса по  
предмету в определенный момент;  
выявить не до конца усвоенные  
обучающимися разделы и темы.

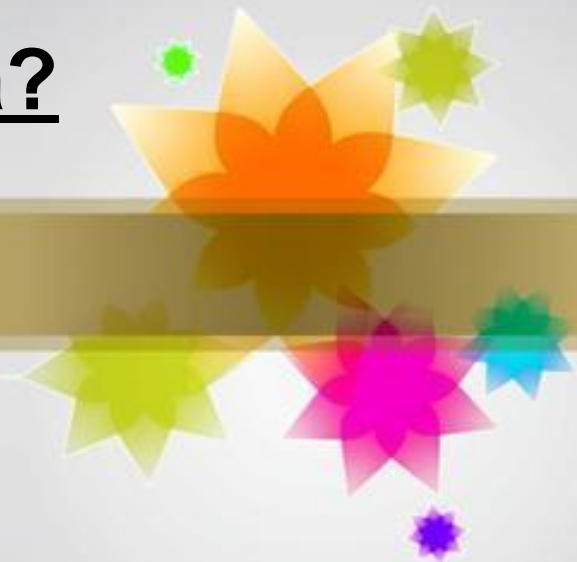
# Что и кому дает диагностика?



## **Обучающийся может:**

- увидеть свои достижения и «проблемные» зоны в усвоении конкретного предмета;
- получить возможность тренинга к итоговой аттестации, так как форматы заданий и система организации тестирования идентичны.

# Что и кому дает диагностика?



**Родитель может:**

- увидеть достижения своего ребенка и «проблемные» зоны в усвоении им конкретного предмета.



# Как оцениваются учебные достижения обучающихся?

Учебные достижения оцениваются в %, которые характеризуют уровень усвоения образовательной программы.

# Как оцениваются учебные достижения обучающихся?

МЦКО

www.mcko.ru

Структура знаний учащегося

Округ: Юго-Западный

Школа: 625

Дата тестирования: 20.09.2012

ФИО: Терехов Артём

Предмет: МПУ

Класс: 5А

Вариант: 3004

Номер задания	Проверяемое знание/умение	Уровень Базовый / Повышенный	Балл учащегося
1	Работа с информацией, представленной в разных форматах (текст, рисунок, таблица, диаграмма, схема)	Б	1
2	Умение ориентироваться в равнообразии способов решения задач	П	0
3	Умение ориентироваться в равнообразии способов решения задач	С	0
4	Овладение первоначальными умениями преобразования информации из одного вида в другой (преобразование информации из словесного текста в таблицу, преобразование информации, визуальной из рисунка, в текстовую задачу и др.)	П	0
5	Использование знаково-символических средств, в том числе моделей и схем для решения задач (работа с простейшими готовыми предметными, знаковыми, графическими моделями)	Б	1
С1	Использование знаково-символических средств, в том числе моделей и схем для решения задач (работа с простейшими готовыми предметными, знаковыми, графическими моделями)	П	1
6	Объяснение предметов по общему признаку (что животное, кто знаменитый, какое же, как...), такой же, как... (Систематизация объектов по указанному признаку. Классификация по заданным критериям)	Б	2
7	Осуществление анализа объектов с выделением существенных и несущественных признаков	С	0
С2	Описание объекта наблюдения по определенному алгоритму	П	2
С3	Сравнение объектов по наиболее характерным признакам, формулировка выводов по результатам сравнения	П	1
8	Выделение явля (предложения), которая проверяется в ходе наблюдения или опыта	Б	0
9	Определение последовательности выполнения действий, составление простейших инструкций из двух-трех шагов. Обнаружение изменений, происходящих с объектом (по результатам наблюдений, опытов, работы с информацией). Описание хода опыта или наблюдения	Б	0
10	Определение последовательности выполнения действий, составление простейших инструкций из двух-трех шагов. Обнаружение изменений, происходящих с объектом (по результатам наблюдений, опытов, работы с информацией). Описание хода опыта или наблюдения	П	0
11	Установление связей, не высказанных в тексте напрямую, их интерпретация, соответствие с общей идеей. Формулирование на основе текста простых выводов	Б	0
12	Умение привести пример, создание несложной задачи по названию, типу справочного издания	Б	0
С4	Нахождение и формулирование правил, закономерности, выводов по результатам наблюдений, опытов	С	0
13	Деление текста на смысловые части. Определение основной темы текста	Б	0
14	Нахождение информации, фактов, заданных в тексте в явном виде: числовых данных, отношений (например, математически) и закономерностей	Б	0
15	Нахождение информации, фактов, заданных в тексте в явном виде: числовых данных, отношений (например, математически) и закономерностей	Б	0
16	Составление простого плана к тексту. Выделение содержащихся в тексте основных событий и установление их последовательности	Б	0
17	Понимание информации, представленной в тексте в неявном виде. Выделение информации, содержащейся одновременно в двух текстах или сопоставление сообщений, содержащихся в разных частях текста	Б	0
18	Установление связей, не высказанных в тексте напрямую, их интерпретация, соответствие с общей идеей. Формулирование на основе текста простых выводов	П	0
19	Элеметарное объяснение высказанного суждения, нахождение в тексте примеров, доказывающих приведенное утверждение, высказаний, поясняющих смысл неизвестных слов	С	0

МЦКО

www.mcko.ru

Структура знаний учащихся

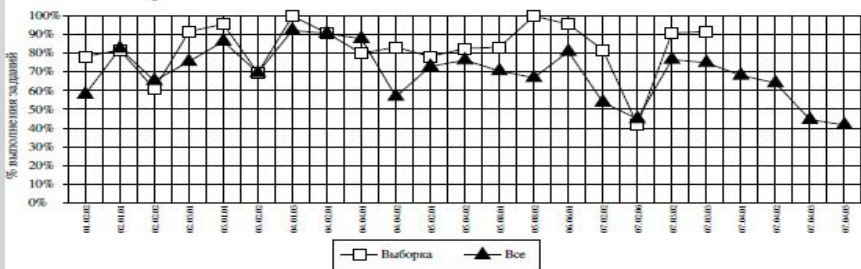
Округ: [ ]

Предмет: МАТЕМАТИКА (ИИП)

Школа: [ ]

Класс: 4Б

Дата тестирования: 16.03.2012



Код

КЭС

Выборка

Все

01.02.02	РАЗРЯДЫ	78	58
02.01.01	СООТНОШЕНИЯ МЕЖДУ ЕДИНИЦАМИ ВРЕМЕНИ	82	83
02.02.02	ИЗМЕРЕНИЕ ОТРЕЗКОВ	61	65
02.03.01	СООТНОШЕНИЯ МЕЖДУ ЕДИНИЦАМИ МАССЫ	92	76
03.01.01	ПОРЯДОК ВЫПОЛНЕНИЯ ДЕЙСТВИЙ В ЧИСЛОВЫХ ВЫРАЖЕНИЯХ	96	86
03.02.02	ВЫЧИСЛЕНИЕ ЗНАЧЕНИЯ ЧИСЛОВОГО ВЫРАЖЕНИЯ, СОДЕРЖАЩЕГО ДВА-ТРИ ДЕЙСТВИЯ	70	70
04.01.03	СЛОЖЕНИЕ МНОГОЗНАЧНЫХ ЧИСЕЛ	100	92

МЦКО

www.mcko.ru

Структура знаний учащегося

Округ: Центральный

Школа: 467

Дата тестирования: 27.09.2012

ФИО: Пилипчук Анастасия Владимировна

Предмет: РУССКИЙ ЯЗЫК

Класс: 9А

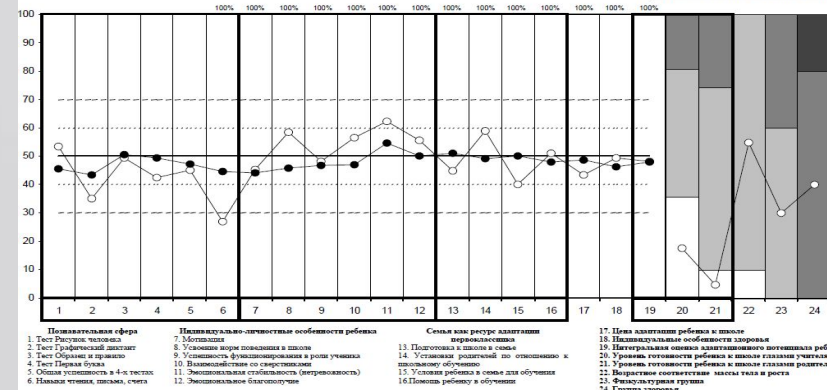
Вариант: 3006

Номер задания	Проверяемое знание/умение	Уровень Базовый / Повышенный	Балл учащегося
1	Различение паронимов	Б	1
2	Нормы согласования и управления	Б	1
3	Нормативное ударение	Б	0
4	ИЗ и-ИЩ- в причастиях, прилагательных, наречных	П	0
5	Правписание слов с безударными гласными в корне	Б	1
6	Правписание приставок ПРЕ- и ПРИ-	Б	1
7	Вычленение словосочетаний из предложения	Б	1
8	Различение простых и сложных предложений	Б	1
9	Нахождение грамматической основы предложения (выбор по членам предложения)	П	1
10	Выводные слова и предложения, аграмматические конструкции	Б	1
11	Двуосновные и одноосновные предложения	П	1
12	Тире между подлежащим и сказуемым	Б	1
13	Пунктуация при обособленных определениях	Б	1
14	Пунктуация в предложениях с причастными оборотами	Б	1
15	Пунктуация в предложениях с причастными и деепричастными оборотами, однородными членами, обращениями, междометиями	Б	1
16	Последовательность расположения предложений текста	Б	1
17	Толкование слова (из текста)	Б	1
18	Различение частей речи	П	0
19	Служебные части речи	П	1
20	Различение односоставных и неопределенных двусоставных предложений	П	0

асса (2011)

Код класса: 0101

20-21. [ ] Пилыцкий В. Средний В. Высокий  
22. [ ] Пилыцкий В. Средний В. Высокий  
23. [ ] Пилыцкий В. Средний В. Высокий  
24. [ ] Пилыцкий В. Средний В. Высокий



- |                                    |  |  |   |
|------------------------------------|--|--|---|
| 1. Познавательная сфера            | 1. Познавательная сфера                          | 1. Познавательная сфера                  | 1. Познавательная сфера                     |
| 1. Тест Рыскуев человек            | 8. Методика                                      | 13. Подготовка к занятию в школе         | 17. Понимание особенностей ребенка и знание |
| 2. Тест Губерштейн аналит          | 9. Условные знаки повествования в слове          | 14. Подготовка к занятию в школе         | 18. Познавательные особенности ребенка      |
| 3. Тест Обранны и правдо           | 10. Умение формулировать в роли учителя          | 15. Условия ребенка в семье для обучения | 19. Понимание особенностей ребенка и знание |
| 4. Тест Пилыцкий бр                | 11. Эмоциональная стабильность (ответственность) | 16. Помощь ребенку в обучении            | 20. Умение готовности ребенка и знание      |
| 5. Общая устойчивость в 4-х тестах | 12. Эмоциональная нестабильность                 |  | 21. Умение готовности ребенка и знание      |
| 6. Новая техника, письмо, счет     |  |  | 22. Понимание особенностей ребенка и знание |
|                                    |  |  | 23. Умение готовности ребенка и знание      |
|                                    |  |  | 24. Формулировка группы                     |
|                                    |  |  | 24. Группы здоровья                         |