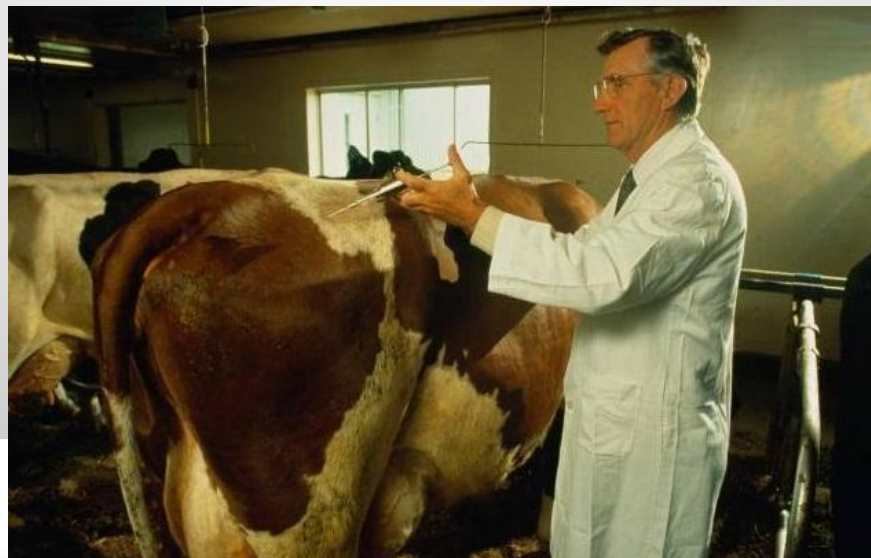


***Гигиена
транспортировки
ЖИВОТНЫХ***

- К перевозкам допускают только здоровых животных из мест (населенных пунктов, хозяйств, предприятий), благополучных по заразным болезням и не находящихся в карантине.
- Ветеринарный врач проводит их клинический осмотр с термометрией. Животные должны быть подвергнуты ветеринарным обработкам (в том числе прививкам) и проведены соответствующие исследования согласно плану противоэпизоотических мероприятий в сроки за 30 дней до отправки.
- За несколько дней до отправки их переводят на корма, которые они будут получать в процессе транспортировки, чтобы избежать заболеваний желудочно-кишечного тракта.
- Отправитель в зависимости от вида и количества животных, дальности их перевозки определяет и готовит необходимое количество фуража, подстилки, емкость для воды, приспособлений для водопоя и другого инвентаря.



Не допускаются к перевозке больные животные, за исключением случаев доставки их на мясокомбинат для вынужденного убоя, с тяжелыми травмами, ожогами и другими повреждениями, угрожающими их жизни. В этом случае должен быть составлен акт о причинах направления животных на вынужденный убой. Их доставляют отдельным транспортом.

Не допускают к перевозке самок на поздней стадии беременности, а также тех, от которых получен приплод в предшествующие 48 ч перед отправкой, новорожденных с незажившей пуповиной.



- *Автомобильный транспорт, предназначенный для перевозки всех видов животных, должен быть технически исправленным, промыт и в необходимых случаях продезинфицирован.*
- *Запрещается без соответствующей обработки (очистки, мойки и дезинфекции) перевозка животных в автотранспорте, освободившемся после перевозки ядохимикатов и минеральных удобрений.*
- *Автотранспорт, используемый для перевозки крупного рогатого скота, лошадей, оборудуют деревянными щитами или металлическими решетками высотой 1,0 – 1,5 м от пола кузова и приспособлениями для привязи животных.*
- *Кузов автомобиля не должен иметь выступающих наружу острых предметов (гвоздей и др.), а пол быть без щелей, нескользким.*
- *При перевозке животных в неблагоприятных климатических условиях (сильная жара, осеннее и зимнее время) кузов транспортного средства закрывают брезентом*



- Для закрытых транспортных средств и контейнеров необходимо равномерное распределение вентиляционных люков. Обязательно наличие отверстий в нижней половине контейнеров для выхода вредных газов.
- Для сопровождения и ухода за животными в пути грузоотправитель должен выделять экспедитора на каждый автомобиль.
- При следовании колоннами допускается сопровождение 2 – 3 автомобилей одним экспедитором, в обязанности которого входят прием животных к перевозке, уход за ними в пути, поение, кормление, наблюдение за креплением, охрана, сдача грузополучателю.



- Животных допускают к перевозке при наличии ветеринарных сопроводительных документов.
- На корма, предназначенные животным в пути следования, также выдается ветеринарное свидетельство, где указывают результаты лабораторных исследований их качества.



Требования к погрузке и перевозке животных.

- *Ветеринарный специалист должен проверить ветеринарные сопроводительные документы, подготовку автотранспортных средств и контейнеров для перевозки, убедиться в наличии необходимых запасов корма, подстилочного материала и возможности доступа к животным для их осмотра, при необходимости – кормления, поения и ухода.*

- Погрузка (выгрузка) животных осуществляется с погрузочно-разгрузочных площадок при использовании специальных приспособлений – трапов (эстакады, рампы, мостки, сходни, подмости).
- Покрытие их должно исключать скольжение, а для предотвращения возможного травматизма животных строят боковые ограждения.
- Погрузка проводится без побоев животных, используют для понуждения хлопущки, кормовые приманки и электропогонялки. Последние применяют только на взрослом крупном рогатом скоте и свиньях в области задних частей тела. Не допускается захват и подъем животных за голову, рога, уши, конечности, хвост и гриву.



Электропогонялка для скота

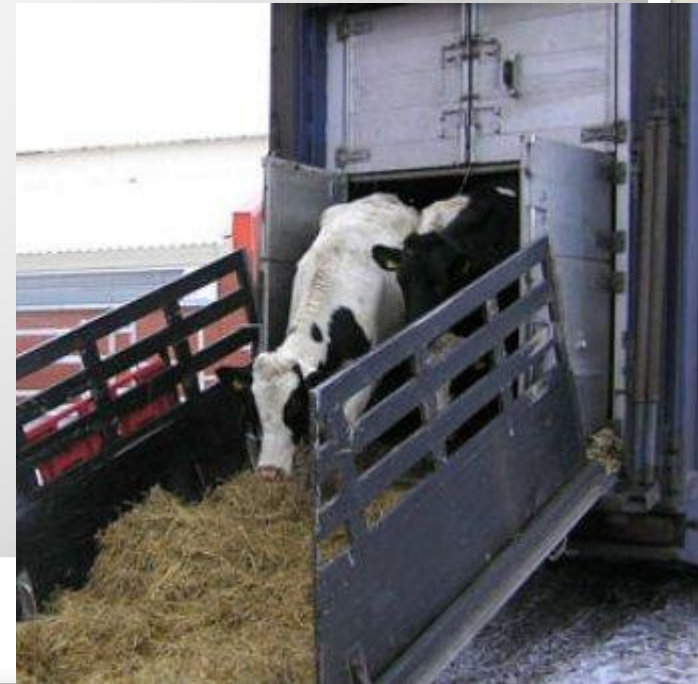
- Погрузка и выгрузка животных должна производиться, как правило, днем, в темное время суток – только при наличии достаточного освещения, обеспечивающего проведение необходимых организационных и контрольных мероприятий, а также исключающего травматизм людей и животных.
- Наклон трапа при погрузке животных должен быть не более 30° и иметь боковые ограждения с учетом высоты животных.



- *Перевозимых животных осматривают через каждые 5 – 6 ч в целях определения физического состояния, контроля условий транспортировки.*
- *Остановка автотранспорта для поения и кормления животных должна проводиться в местах, которые заранее согласованы грузоотправителем с местными органами.*
- *Выброс навоза в неустановленных местах в пути следования запрещается.*



- Крупный рогатый скот (коровы и быки) транспортируют с обеспечением жесткой фиксации.
- Взрослые быки должны перевозиться отдельно. Крупный рогатый скот с рогами и без них отделяют друг от друга.
- Быков старше 18 месяцев необходимо привязывать и размещать головой вперед.
- Для доставки телят в возрасте 7 – 15 дней и просят 3 месяца с репродукторных ферм к промышленным откормочным комплексам (хозяйствам) на расстояние 250 км рекомендуется при температуре окружающего воздуха от +30 °С до -30 °С и относительной влажности до 80%. Для этих целей разработан одноосный автомобильный полуприцеп, который рассчитан на перевозку 100 поросят и оборудован отопительно-вентиляционной системой.
- Молодняк крупного рогатого скота разрешается перевозить без привязи, но в таком количестве, чтобы животные могли лежать в кузове автомашины.



- При перевозке свиней следует учитывать их чувствительность к теплу и влажности. При температуре окружающего воздуха $+25^{\circ}\text{C}$ и выше, а также -25°C перевозка откормленных (жирных) свиней не допускается.
- С учетом склонности этих животных к перегреву в жаркую погоду требуется усиленная вентиляция и при необходимости – опрыскивание водой.
- При перегрузке свиней в морозную погоду применяется обильная соломенная подстилка, но не опилки.



- Овец и коз перевозят на грузовых автомашинах, в приспособленных прицепах или используют автомобильно-скотовозы, кузов которых необходимо разделить на 2 – 3 отсека, чтобы предотвратить скопление животных во время транспортировки.
- Овцы, остриженные незадолго до перевозки, не должны подвергаться воздействию низких температур.
- Ягнят и козлят летом в жаркую погоду желательно транспортировать в прохладное время суток. Перевозки при морозах и непогоде не рекомендуются.



- Для перевозки лошадей предпочтительнее использовать автоскотовозы.
- Стойла должны обладать повышенной прочностью и ограничивать движения животного, металлическая арматура покрыта защитным материалом, а для шеи рекомендуется наличие мягкой выемки в передней части стойла.
- Необходимо обеспечить доступ к голове животного во время перевозки и наличие приспособлений для привязи.
 - Лошадей следует привязывать без жесткой фиксации для сохранения их естественного положения. Животное перед погрузкой должно быть раскованы.



- *Скорость движения автотранспорта на дорогах асфальтированных разрешается до 60 км/ч, булыжных и щебенчатых – до 40, грунтовых – до 25 км/ч. Движение автомашин должно быть плавным.*
- *В случае заболевания или падежа животных в пути следования экспедитор обязан немедленно сообщить об этом в ближайшее ветеринарное учреждение. Дальнейшее движение к месту назначения допускается только с разрешения ветеринарного врача, осмотревшего животных, о чем должна быть сделана отметка в ветеринарном свидетельстве.*
- *При необходимости снятия с транспортного средства животного, заболевшего в пути следования, или трупа вопрос должен быть решен представителем соответствующего территориального управления который определяет ветеринарно-санитарные мероприятия (лечение, направление на убой, порядок утилизации трупа).*