

программа магистратуры 35.04.09 Ландшафтная архитектура туристских и рекреационных комплексов

Дисциплина Б1.В.ДВ.03.01 Ландшафтное планирование

Лекция 6

Тема 11. Культурный ландшафт и национальный пейзаж: две стороны одной реальности. Ландшафтный код и образ ландшафта. Культурный ландшафт как национальный пейзаж

Красильникова Э.Э.

профессор, канд. архитектуры, PhD

Профессор, руководитель департамента архитектуры, строительства и урбанистики

Института развития города

Севастопольского государственного университета

# Структура лекционного занятия и практического занятия

Цель:

- Изучение культурных ландшафтов и национальных пейзажей
- Изучение основ создания ландшафтного кода и образа ландшафта.
- Изучение понимания культурного ландшафта как национального пейзажа (2час.)

Задание: (2час.)

- Освоить особенности культурных ландшафтов и национальных пейзажей
- Освоить приемы создания ландшафтного кода и образа ландшафта

Структура лекционного занятия

1. Культурный ландшафт и национальный пейзаж: две стороны одной реальности
2. Ландшафтный код – иерархическая совокупность различных кодов.
3. Циклы развития «ландшафтного кода» и пейзажной живописи.
4. Идеокод, культурный ландшафт и хронотоп
5. Функции ландшафтного кода в культуре.

# Введение

Экологическое понимание культурного ландшафта (КЛ) как антропоэкологической системы, в рамках которой измененные человеком и вновь им созданные элементы ландшафта принимались бы за равноценные природным, оказалось недоступным для многих экологов (в особенности для биологов с классическим университетским образованием). В этой связи человек и его деятельность редко рассматривались как организующий элемент устойчивости экосистем. Неслучайно взоры экологов в последние годы обращены к биоразнообразию как системному параметру благополучия природы. Однако биоразнообразием невозможно управлять: оно оказывается производным от ландшафтной мозаики территории.

Создание национальных сетей живой природы, развитие систем адаптивного ландшафтного земледелия, зеленое благоустройство крупных мегаполисов, организация систем туристического траста, заповедание обширных территорий в виде системы особо охраняемых «диких» земель — одним словом, экологическая организация территорий — наиболее актуальная задача гармонизации взаимоотношений между Человеком и Природой, стоящая перед многими государствами.

«Культурный ландшафт – природно-культурный территориальный комплекс, освоенный человеческим сообществом. До конца 1980-х гг. в отечественной географии воспринимался как синоним антропогенного ландшафта; в современных работах рассматривается как один из важнейших объектов культурной географии.»

*В.Н.Калуцков, Словарь по социально-экономической географии, 2013*



Культурный ландшафт. Афины  
фото Красильникова, 2019



Культурный ландшафт. Афины.  
фото Красильникова , 2019



Культурный ландшафт. Афины.  
фото Красильникова , 2019



Культурный ландшафт. Афины.  
фото Красильникова , 2019



Культурный ландшафт. Афины.  
фото Красильникова , 2019



Культурный ландшафт. Афины.  
фото Красильникова , 2019





Культурный ландшафт. Афины.  
фото Красильникова , 2019

# 1. Культурный ландшафт и национальный пейзаж: две стороны одной реальности

*Постановка проблемы.* Анализ метафизики ландшафта через призму культуры - нетривиальная задача, одинаково интересная как для ландшафтных экологов так и для историков культуры. Культурный ландшафт может быть представлен как социальное пространство - вторая природа, созданная человеком в условиях различных пространственно-временных отношений («хронотопов») конкретных исторических эпох.

С этих позиций образ ландшафта может трактоваться как идеальная модель природы, получившая отражение в национальной живописи. Развитие последней позволяет проследить тесную связь между эволюцией мировосприятия и подходами к устройению ландшафта. В этом аспекте становится особенно значимыми функции **«ландшафтного кода»** как средства передачи пейзажного зрения и



Рожь. Иван Шишкин, 1878г.  
Третьяковская галерея



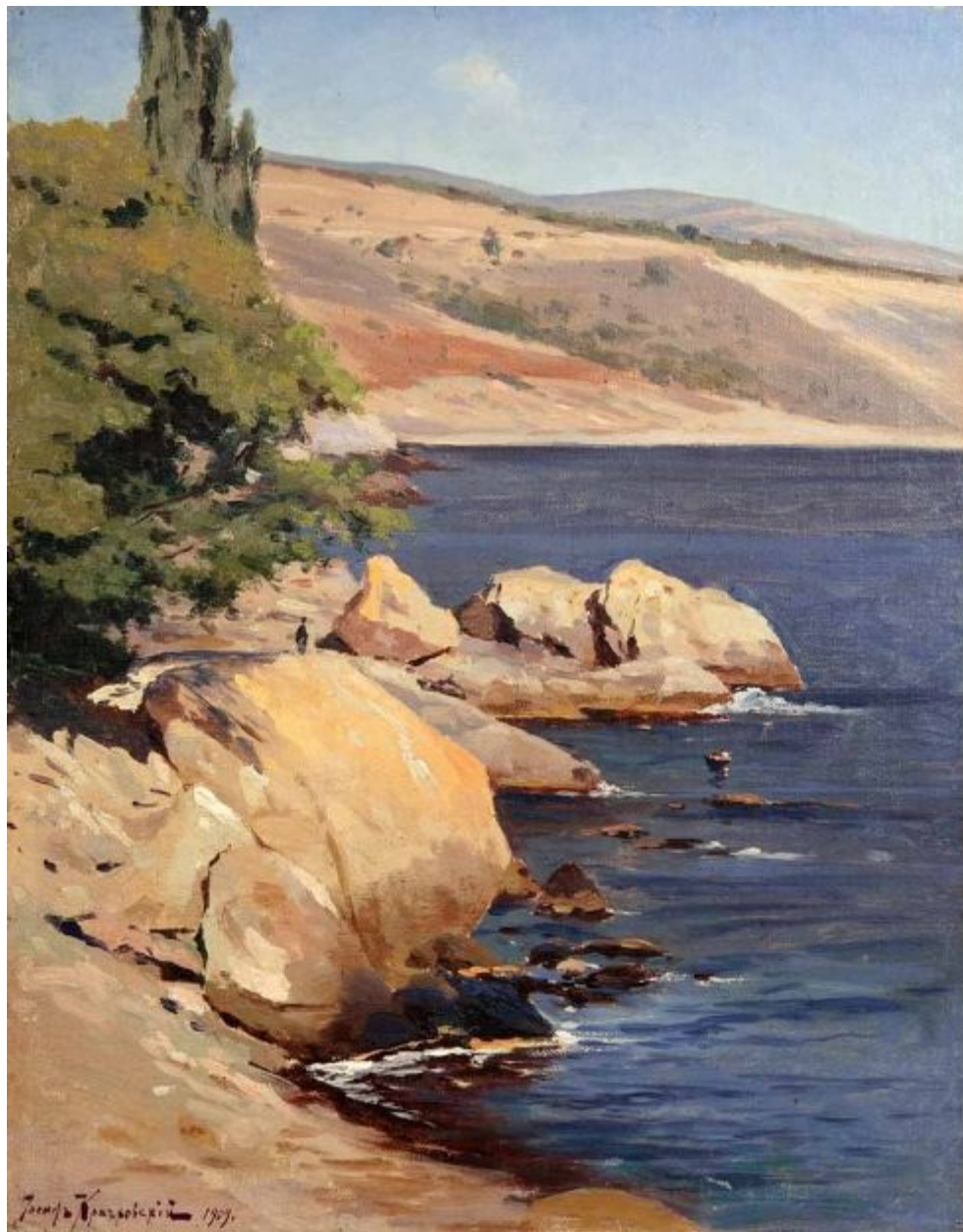
Поле засеянное рожью



Крачковский Иосиф Евстафьевич (1854-1914) - заметный представитель русской пейзажной школы второй половины XIX века



Крачковский Иосиф Евстафьевич (1854-1914)  
заметный представитель русской пейзажной школы второй  
половины XIX века



Крачковский Иосиф Евстафьевич (1854-1914)  
заметный представитель русской  
пейзажной школы второй половины XIX века



Иван Шишкин. Сестрорецкий бор.  
Ivan Shishkin. Pine Forest in Sestroretsk.

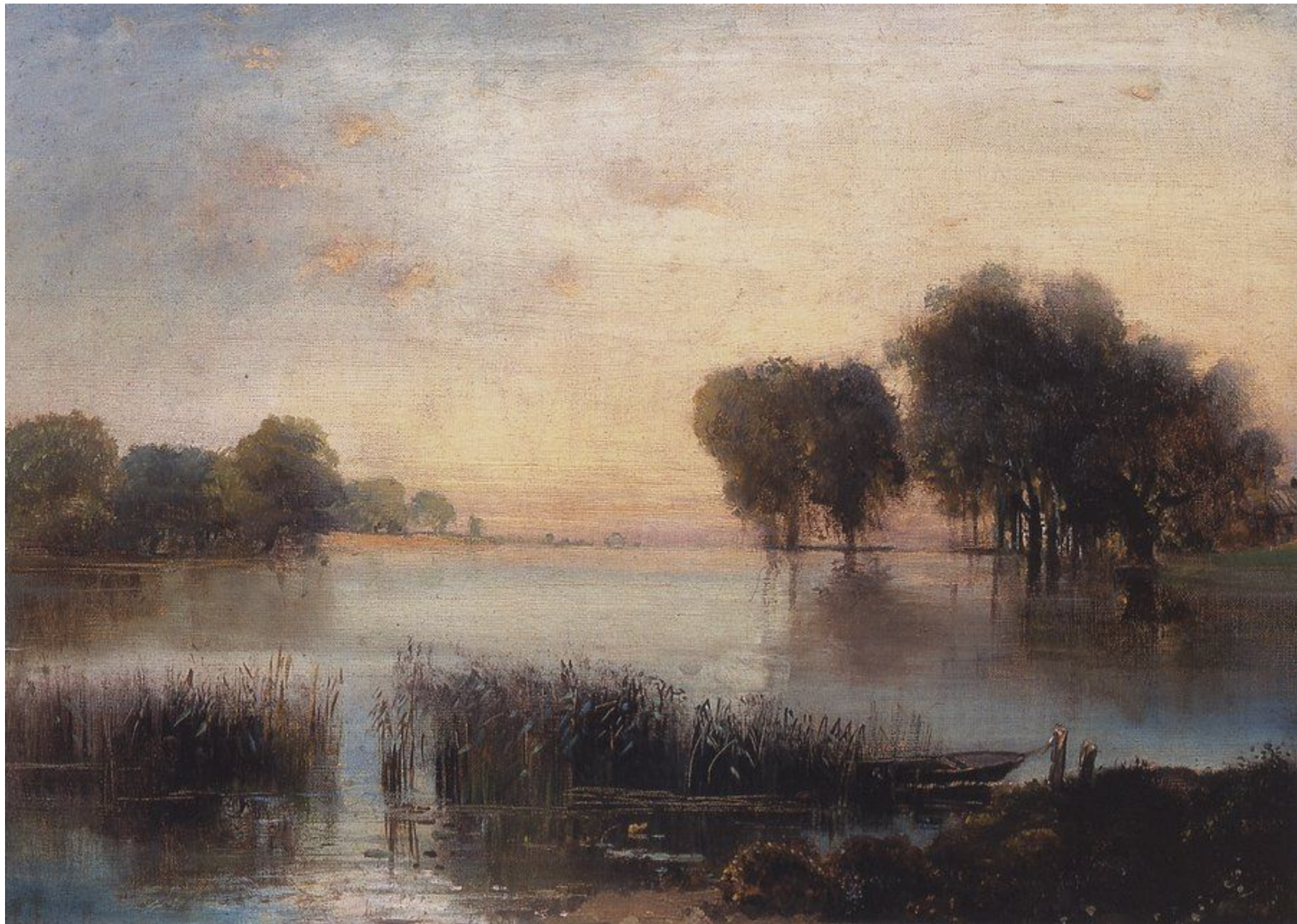


Иван Шишкин. Прогулка по лесу. 1869г



Иван Шишкин. Полдень окрестности  
Москвы





Алексей Саврасов. Пейзаж с рекой, 1880-е

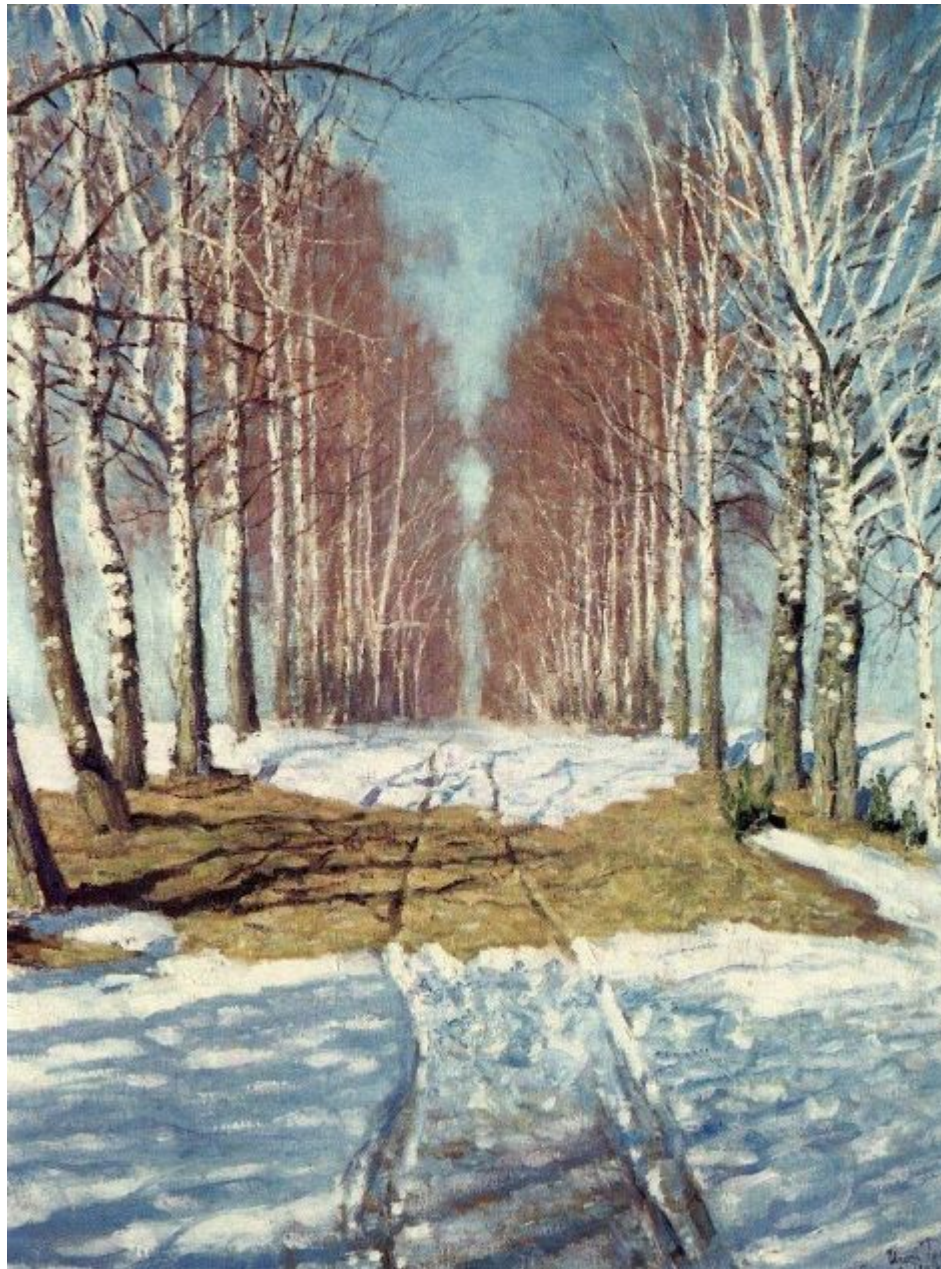


Исаак Левитан  
Золотая осень. 1895  
Холст, масло. 82 × 126 см  
Государственная Третьяковская галерея, Москва  
(инв. 1490)



Конст. Коровина 1915. Гурзуф.

Константин Коровин.  
Гурзуф



Игорь Грабарь Березовая аллея,  
1940



Игорь Грабарь. Зимний пейзаж,  
1954

**Основные положения гипотезы эстетики культурного ландшафта разработанные с позиций анализа национальной пейзажной живописи.**

**1. Красивый ландшафт – сельский укорененный ландшафт.**

Первая позиция в рамках данной гипотезы, заключается в том что, национальные представления о красивом ландшафте оказываются тесно связанными с этнически укорененным сельским пейзажем любой страны. Освоение природы с самого начала помимо утилитарных решало эстетические задачи, и потому может быть определено как визуальное раскрытие и организация ландшафта. В этом ракурсе актуальным становится исследование образа ландшафта – его символики, метафизики и в особенности – **ландшафтного кода.**



На краю соснового леса . Иван Шишкин, 1898



Швейцарский пейзаж. Иван Шишкин, 1866, Музей Республики Татарстан, Казань

## **2. Ландшафтный код – иерархическая совокупность различных кодов**

Если рукотворный ландшафт есть произведение культуры, а культура, как известно, создает различные коды, в том числе, коды предметно-пространственной среды, то, следовательно, можно и должно говорить об особом «ландшафтном» коде – некоей семантической и одновременно эстетической системе, содержащей особый словарь знаков различных функциональных типов (сигнальных, номинативных, конвенциональных и т.д.) и свою грамматику - нормы их согласования.

В ландшафтном коде можно выделить следующие информационные уровни:

А -уровень физических носителей

Б уровень дифференциации топологических элементов

В уровень синтагматических связей

Г уровень денотативных значений

Д - уровень коннотативных значений

Е - уровень идеологических ожиданий

**Исследование уровня А** – уровня физических носителей (цвета, фактура) и уровня Б - уровня дифференциации топологических элементов, вычленяемых из хаоса окружающей природы является скорее предметом физиологии зрения и психологии восприятия. Отталкиваясь от исследований физиологов (Вас. Филина, Эйбл-Эйблсфельда) мы можем предположить, что формирование ландшафтного кода неразрывно связано с «детством» этноса и имеет, вероятно, глубокую физиологическую подоплеку, пока что весьма слабо изученную.

Можно лишь предполагать, что глаз человека во вмещающем ландшафте привыкал выхватывать движениями (саккадами) главные предметы видеоряда:

- **линию горизонта**, заданную «еловой готикой равнин» (выражение И.Бродского), изгибы озерного побережья, излучину старицы с лентой реки, отроги холма, крону раскидистого дерева.

Характер этих микродвижений создавал устойчивые сочетания с полученным зрительным образом и запечатлевался в виде значимого зрительного «репера».



Корабельная роща. Иван Шишкин, 1898



**Уровень В** - является организатором двух предыдущих устанавливая так называемые синтагматические связи – устойчивые пространственное позиционирование, пропорции, перспективы (способы заполнения и организации).

Своеобразие и сложность ландшафтного кода заключается в том, что (в отличие от вербальных кодов и составляющих их фонем) в его континууме мы не в состоянии выделить дискретные смысловые различители: отдельные его элементы характеризуются отсутствием однозначного значения, поэтому смысл элементов кода может быть различен и актуализируется в зависимости от контекста.

Сообщения ландшафтного кода формируются не столько набором элементов, сколько метрическими соотношениями между ними, воспроизведение которых и создает иконичность ландшафта: «сообщение» создается помещением значимой формы на определенное место. Сообщения возникающие в результате совокупной интеграции восприятия уровне А+Б+В в семиотике называют **иконическими кодами**



И.Шिशкин . На даче.



И.Шिशкин . За грибами



И.Шишкин . На даче.

**Уровень Г - уровень денотативных значений или уровень означаемого в ландшафте** важен нам как уровень формирования языка ландшафтных символов. Такого рода коды и называются лексикодами, на этом уровне рождаются и закрепляются в культуре способы изображения элементов КЛ из различных миров (дорога, опушка, роща, рожь). Знаки этого кода – **иконографические** ближе всего находятся к понятию символов. На иконографическом уровне происходит художественное открытие основных элементов культурного ландшафта, сопровождающееся установлением способов их передачи в искусстве пейзажа.

Развитие национальной школы пейзажной живописи прошло длительный этап отработки денотат (означаемых) и превращения их в означающие (коннотаты) и сущность этого этапа – в одухотворении всех и всяческих элементов КЛ – (избы, переправы, броды на речке, старые монастырские стены). Это огромная работа, которая совершается несколькими поколениями художников, кто-то создает "образцы", кто-то подражает, но в и подражании мы можем обнаружить много ценного – в том числе и региональные варианты культурного ландшафта.

Анализируя русскую пейзажную живопись можно проследить, как художники совершали своего рода «географические открытия» собственной страны изображая те или иные места. В результате возникали портреты неких микромиров культурного ландшафта, которые совпадают с понятием историко-культурных комплексов в ландшафте.



Иван Шишкин , Жатва, 1850

Анализируя русскую пейзажную живопись можно проследить, как художники совершали своего рода «географические открытия» собственной страны изображая те или иные места. В результате возникали портреты неких микромиров культурного ландшафта, которые совпадают с понятием историко-культурных комплексов в ландшафте.

**Следующий уровень ландшафтного кода Д** уровень коннотативных значений связан с передачей эмоционального состояния. На этом уровне формируются устойчивые коннотации наделенные конкретным эмоциональным смыслом. Каждый последующий уровень – как бы производный от предыдущего, поскольку он использует в качестве означаемых означающие кода. Так и уровень коннотативных значений использует в качестве означаемых (денотатов) уже целостные иконографические коды, выстраивая при этом более сложные культурно-опосредованные семы или целые синтагматические сцепления и конфигурации (не просто дорога – но «Владимирский тракт», не просто прошел дождь – но «После дождя»). Этот уровень в русской живописной школе широко применяется для передачи пограничных состояний природы – «рассвет», «сумерки» первый снег» и т.д. К этому же уровню по всей видимости принадлежит и развитие отдельных техник живописания, итогом которого является появление отдельных жанров (офорт, литография, пастель, перо-тушь и т.д.). Полагают, что сама по себе техника индифферентна по отношению к изображаемому объекту, но это не совсем так. Можно легко доказать, что каждая техника способна к



Иван Шишкин .После дождя. Этюд леса,1881

### 3. Циклы развития «ландшафтного кода» и пейзажной живописи.

Анализируя пейзажную живопись прошлого в хронологическом порядке, мы обнаруживаем существование своеобразного цикла в развитии жанра, повторившегося с различными вариациями в разных странах. Внутренним механизмом, направляющим эволюцию жанра было постоянное усложнение восприятия человеком ландшафта, вычленение в нем новых черт и обогащение способов передачи этих черт на холсте. Овладение средствами передачи реального ландшафта неизменно вело к стилизации и поэтизации, т.е., к созданию образа, что фактически выражалось в появлении идеального пейзажа (сначала – «итальянского», чуть позже – «фламандского», «английского», а затем и «русского»).

Однако, однажды появившись, ландшафтные символы способствовали выработке образного языка (живописного кода), который позволял уже более поздним художникам обратиться к пейзажу как средству воплощения чувств и идей, настроений, при этом собственно копирование природы обесценивается («голая техника»). Другими словами, эмоциональная интерпретация ландшафта (еще одна ступень на пути его очеловечивания), позволявшая выражать внутреннее состояние и переживания человека, становится возможной лишь после создания художественного языка изобразительных средств. Таким образом, визуальные открытия и новое мировосприятие позволяют запечатлеть ландшафт по-новому, с большей силой реальности, и с иным смысловым наполнением, что (после закрепления в традициях художественного изображения) приводит к выработке нового изобразительного кода и языка, который, в свою очередь, служит для выражения уже более абстрактных чувств и идей в «идеальных» и «драматических» пейзажах. Точно такая же закономерность повторяется в «онтогенезе» многих мастеров пейзажного жанра: отработав годы в натуре («на пленэре») они писали лучшие свои вещи в мастерских «по памяти», то есть, по сути, с помощью усвоенных символов ландшафтного кода.

#### 4. Идеокод, культурный ландшафт и хронотоп.

Последний уровень, - уровень Е – уровень идеокода, на котором реализуются идеологические мифологемы и концепты. Семиотика определяет идеологию как совокупность коннотаций связанных как с самим знаком, так и с контекстом его употребления, как ложное сознание все того, с чем так и иначе знаком адресат и та социальная группа к которой он принадлежит плюс система его психологических ожиданий. Если художник не просто рисует несколько домов на фоне полей а сознательно создает - образ убогой и неустроенной русской деревни. – то он осознанно использует идеокод.

Идеокод сначала на рубеже веков активно использовался для выражения социальных посылов – прежде всего в жанровой живописи (которую, впрочем, так сложно бывает отделить от пейзажной). Безусловно, интересен вопрос о том, откуда возникает идеокод – является ли он только следствием эволюции жанра или это некий "наведенный" феномен. И тут нам помогает гуманитарная география, в рамках которой мы можем развивать представления о сущности культурного ландшафта.

**Культурный ландшафт** - социальное пространство, в котором физически объективированы линии и узлы социального поля. Напряженность этого поля функционирует одновременно и как принцип деления (членения) пространства и как принцип видения, то есть, как категория восприятия и оценивания (ментальная структура). Всякое освоение подразумевает, прежде всего, присвоение и уже затем структурирование, и, будучи освоенным, ландшафт запечатлевает в себе «немые» реалии социального порядка. В этом аспекте КЛ выступает как феномен, отражающий силовые линии различным пространственно-временным отношений - так называемых «хронотопов». Сама идея хронотопа сформулированная впервые Г.С.Кнаббе для характеристики культурного пространства Древнего Рима, представляется весьма плодотворной, поскольку можно доказать, что в рамках разных хронотопов реализовались совершенно различные модели освоения, которые, в свою очередь, вызывали к жизни и разные типы КЛ. Хронотопы тоталитарных эпох в разных странах обнаруживают известную параллель: силовой подход к социуму, оборачивается силовым подходом к природе - возникает новая организация пространства с сакральным «ухоженным» центром и эксплуатируемой, разваленной периферией.



Имперское освоение всегда и повсюду, в любых хронотопах уничтожало этнически укорененные типы КЛ, превращая пространство в «территорию» - некий субстрат для развертывания сугубо сырьевой деятельности с неизменно катастрофическими экологическими последствиями. Подобной участи не избежал и русский сельский провинциальный ландшафт, который в начале XX века был представлен убогим, отсталым, (то есть, был намеренно и осознанно «обнулен») а потом освоен заново как территория («целина»), при этом многие его элементы подверглись уничтожению.

Следовательно, не только различия в природных условиях разных эпох освоения, но и социальные («стилевые особенности») организации и проработки пространства могли влиять (и влияли) на пространственную мозаику культурного и природного ландшафта. В этом - очевидное и бесспорное влияние идеокда как на структуру КЛ, так и на развитие национальной живописи. Физическому разрушению ландшафта предшествовало сложившееся на рубеже (19-го и 20-го) веков пренебрежение к родному пейзажу - факт, который как-то не попал в учебники и обзоры по истории живописи. Советское искусство безусловно породило новую эстетику. Силовой подход к природе проявил себя в живописи ничуть не менее ярко чем в реальной жизни. Символы победы человека над природой - многочисленные подсобки и обочины пребывания «человека машинного» - подстанции и депо, мехдворы и склады, свалки и водохранилища, карьеры и продуктопроводы, каналы и ЛЭП - разъели природную ткань ландшафта, извратили эстетику восприятия и саму этику общения человека с природой. Недаром живописцы 50-70-х годов так часто и с таким воодушевлением рисовали «индустриальные пейзажи» - чадящие разноцветными дымами трубы на фоне безжизненной, чаще всего заснеженной (так легче - нет необходимости выписывать растения) равнины, пересеченной серо-стальными опорами ЛЭП, по которой несется паровоз, и над которой непременно летит самолет - высший символ

**5. Функции ландшафтного кода в культуре.** Разрушение ландшафтного кода – процесс, который отчасти протекает на наших глазах. В наше время функцию омертвления ландшафтных образов «с успехом» выполняют массовая культура и реклама, причем механизм разрушения абсолютно аналогичен: и попкультура и индустриальная стилизация символов сначала превращают их в знак, а уже последующее тиражирование сопровождается окончательной утратой даже того смыслового «сухого» остатка, которой первоначально был в них заложен (таковы навязчивые «домики в деревне», «чистые ключи», - в рекламе продукции, или «яблоки на снегу» и «белые березы» - в эстрадных песенных опусах). Разрушению ландшафтного символа предшествует предварительное его обесценивание, реализующееся посредством превращения символа в знак. Символ как бы теряет присущую ему смысловую и эмоциональную нагрузку, одновременно с этим носители культуры (субъекты восприятия) утрачивают способность пользоваться ландшафтным кодом.

История развития культуры опирается на идею гармонизации сосуществования человека с окружающей средой. Для реализации этой идеи культура вырабатывает традиции - в том числе традиции жизни в ландшафте. Традиции, в рамках которых возникал и сохранялся культурный ландшафт мало изучены (этнографы не отделяют их от традиций вообще), но, как и всякие другие, они должны содержать три аспекта:

**смысловой** - являются отражением обобщенных взглядов на мир;

**духовный** - так как несут в себе нравственно-этическую концепцию,

**поведенческий** - формируют модели существования во вмещающем ландшафте.

Этим трем аспектам соответствуют три функции ландшафтных символов -мировоззренческая, коммутационная, регулятивная. При переходе общества из одного состояния в другое включается некий особый «механизм» передачи культурных традиций и осуществляется наполнение символов новым содержанием; в противном случае происходит утрата норм жизни в ландшафте, что и произошло в советской культуре середине XX столетия.

**Коды и воззрения нашего времени (обогащающие коды)** позволяют включить пейзаж как предмет антиквариата в тот или иной контекст, не только уловив в нем смысл прошлого, но и привнеся новые коннотации сегодняшнего дня. Это трудное и рискованное предприятие возвращения форм исконных контекстов и их пересотворения пока что привело к формированию своеобразной техники поп-арта в ландшафтной архитектуре, которая в нынешнем ее виде представляет собой эстетический «стайлинг» и – не более того.

То чему пытается придать форму ландшафтная архитектура (система экологических связей, форма художественных и социальных коннотаций) собственно к архитектуре не относится. Система функций ландшафта не подлжит языку ландшафтной архитектуры (поэтому нельзя и проектировать), этот язык неадекватен исторической сущности культурного ландшафта и его метаэкологическому значению.



David Hockney Unveils A Piece Of Art At Centre Georges Pompidou In Paris

# Приложение

## **Задание для самостоятельной работы :**

Тема 10.

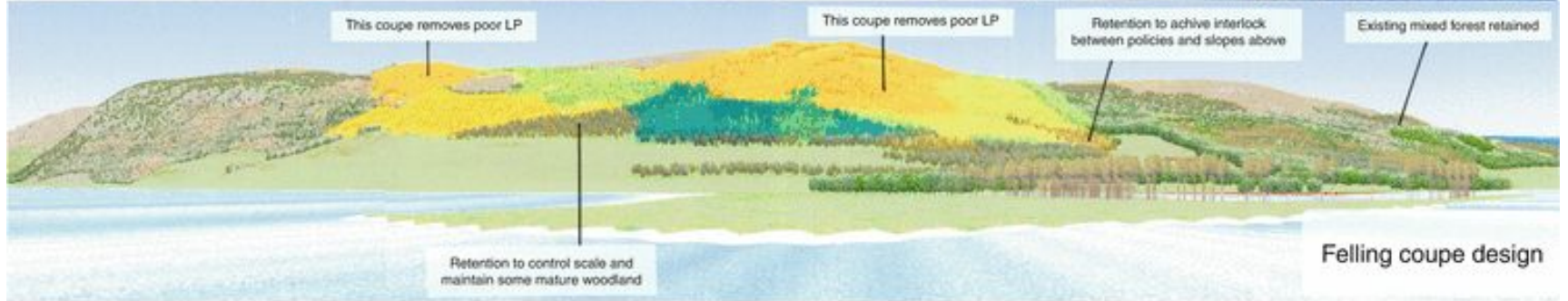
Практические приемы пейзажно-эстетической организации холмистых ландшафтов. Практические приемы пейзажно-эстетической организации равнинных ландшафтов

### **Задание:**

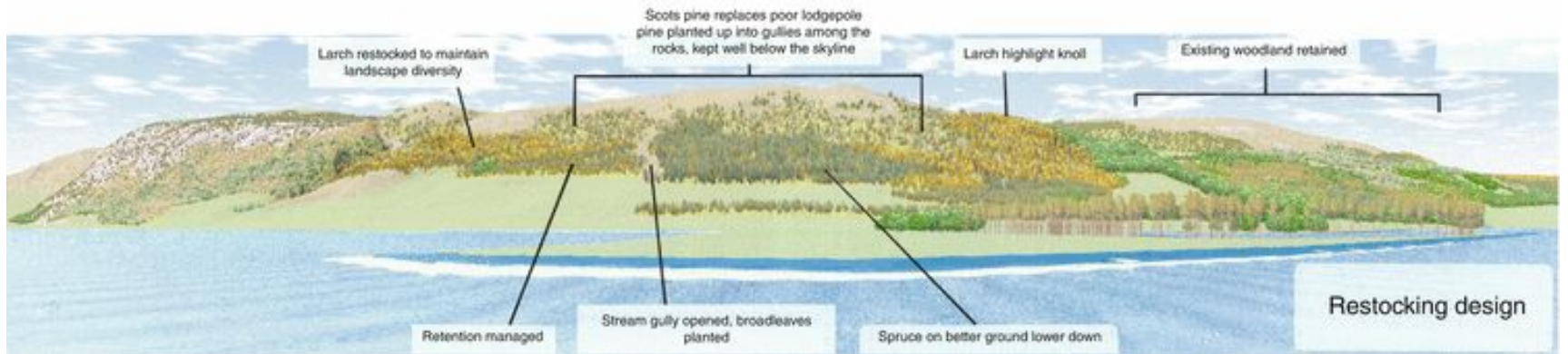
1. Перевести с английского языка подписи к графическим изображениям.
  2. Написать эссе, основанное на описании этих (4-х) слайдов.
  4. Сделать аналог 4-го слайда – основе фотографий агрокультурного ландшафта Крыма и Севастополя.
- Выполненную работу загрузить в сообщество.



Current view



Felling coupe design



Restocking design



Diversity



Naturalness

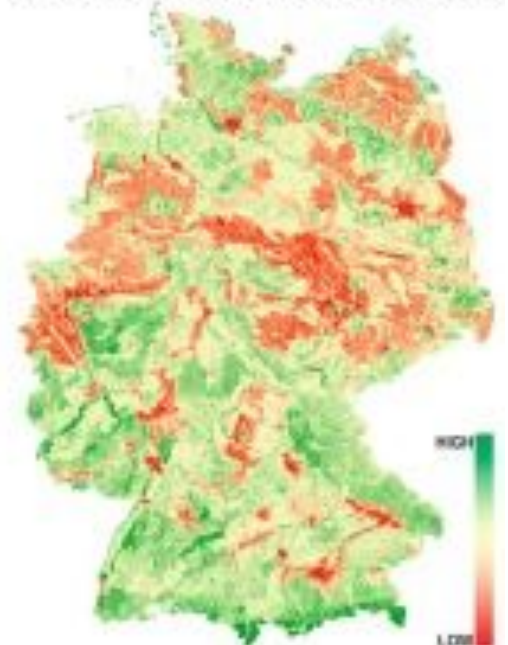


Uniqueness



Overlay

Landscape Aesthetic Quality



## 1. Baseline Study

- Community
- Viewpoints
- Viewer Sensitivity
- Viewing Distances



- Landscape Character
- Key Features
- Scenic Quality
- Scenic Integrity



- Wind Farm Layouts
- Turbine Heights
- Design Options
- Mitigation



- Visual Significance Zones



- Visual Performance Standards

## 2. Rapid Visual Impact Assessment (RVIA)

- Rapid Assessment
- 4 Key Factors

## 3. Full Visual Impact Assessment (FVIA)

- Full Assessment
- 10 Key Factors



Heterogeneous agricultural areas and land principally occupied by agriculture, with significant areas of natural vegetation (region of Podpoľanie, Hriňová, Slovakia)



Land principally occupied by agriculture, with significant areas of natural vegetation (region of Podpoľanie, Detva, Slovakia)



Olive groves (Úbeda, Spain)



Permanent crops, fruit trees and berry plantations (Grinzane Cavour, Italy)



## Литература:

В лекции использованы материалы:

1. Е.Ю.Колбовский, Ландшафтное планирование, Издательский центр «Академия». Москва. 2008, 336 страниц
2. Е. Ю.Колобовский, **Культурный ландшафт и национальный пейзаж: две стороны одной реальности**  
<http://msk.rgo.ru/komissii-i-otdeleniya/komissiya-po-kulturnoj-geografii/>

**БЛАГОДАРЮ ЗА ВНИМАНИЕ!**  
**THANK YOU FOR ATTENTION !**

КРАСИЛЬНИКОВА Э.Э.©

[LANDURBANIZM@GMAIL.COM](mailto:LANDURBANIZM@GMAIL.COM)

[HTTPS://WWW.FACEBOOK.COM/GREENART.LANDURBANIZM.RU/](https://www.facebook.com/greenart.landurbanizm.ru/)