

ПРАВИЛА КОМПОЗИЦИИ ОТ ЯНЫЧА 😊



- ▶ Цветовая
Тоновая
Пространственная

ВИДЫ КОМПОЗИЦИЙ





ЦВЕТОВАЯ

- ▶ Когда руководствуешься правилами цветовой композиции, то главная задача, это подбор объектов по цветам. Например, если я с красными волосами, с красным макияжем встану на красный фон, то лицо и фон будут сливаться-это ошибка. Иногда бывает, что фон неоднородный по цвету. Например, дом и там есть красные окна, в таком случае надо сделать так, чтобы мои красные волосы не были на фоне красного окна. И так далее. Именно в фотографии людей ты подбираешь ракурс так, чтобы модель вся или частично (пример с волосами и окнами. Модель любыми частями не должна сливаться с фоном) не сливалась с фоном по цвету.
- ▶ Например здесь мы видим, что рубашка сливается с черным фоном. При обработке будет невозможно понять где туловище, а где фон.

ТОНОВАЯ

Тон и цвет-это разные вещи. Тон это изображение в черно-белом варианте, тон-это контраст черного и белого, это светлота и темнота. Ее увидеть иногда тяжелее всего. Например, все отлично по цветам, нигде ничего не сливается, но при этом по тону они идентичны. Это то, что приходит с опытом и насмотренностью, но если ты будешь переводить кадр мысленно в черно-белый вариант, то сможешь понять где и что не так на фотографии.

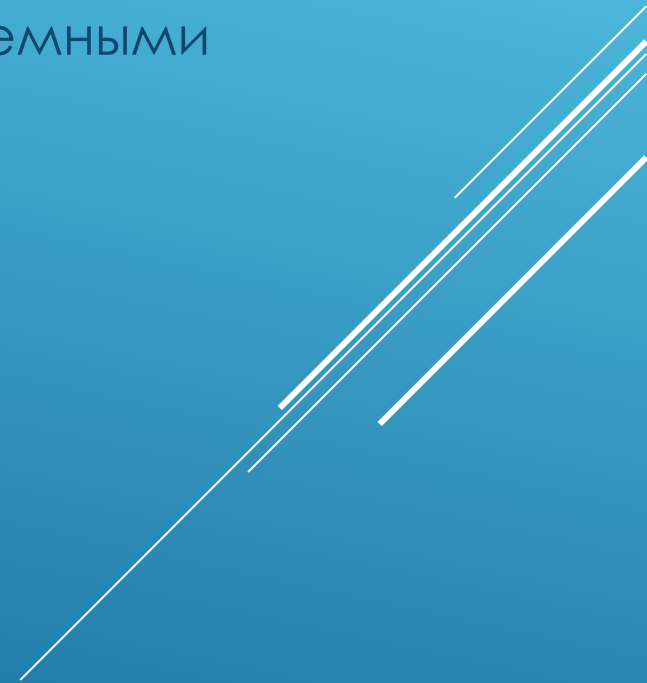
Здесь мы видим, что девочка (Виолетта) по тону сливается с фоном. Все находится в тени, поэтому фотография выглядит плохо. Первый план (Виолетта) в тени, второй план (терраса и колонна) в тени, а дорога на солнце. Из-за чего на фоне пересвет.



- ▶ Пару слов о том, что такое недосвет и пересвет. Это очень важно контролировать, потому что при обработке это сильно усложнит задачу и сделает фотографию некрасивой.

- ▶ Все очень просто-пересвет это белые участки на фотографии. Из-за того, что несколько объектов пересвечены, они слишком светлые, то они начинают сливаться, так же и с темными участками.

ПЕРЕСВЕТ



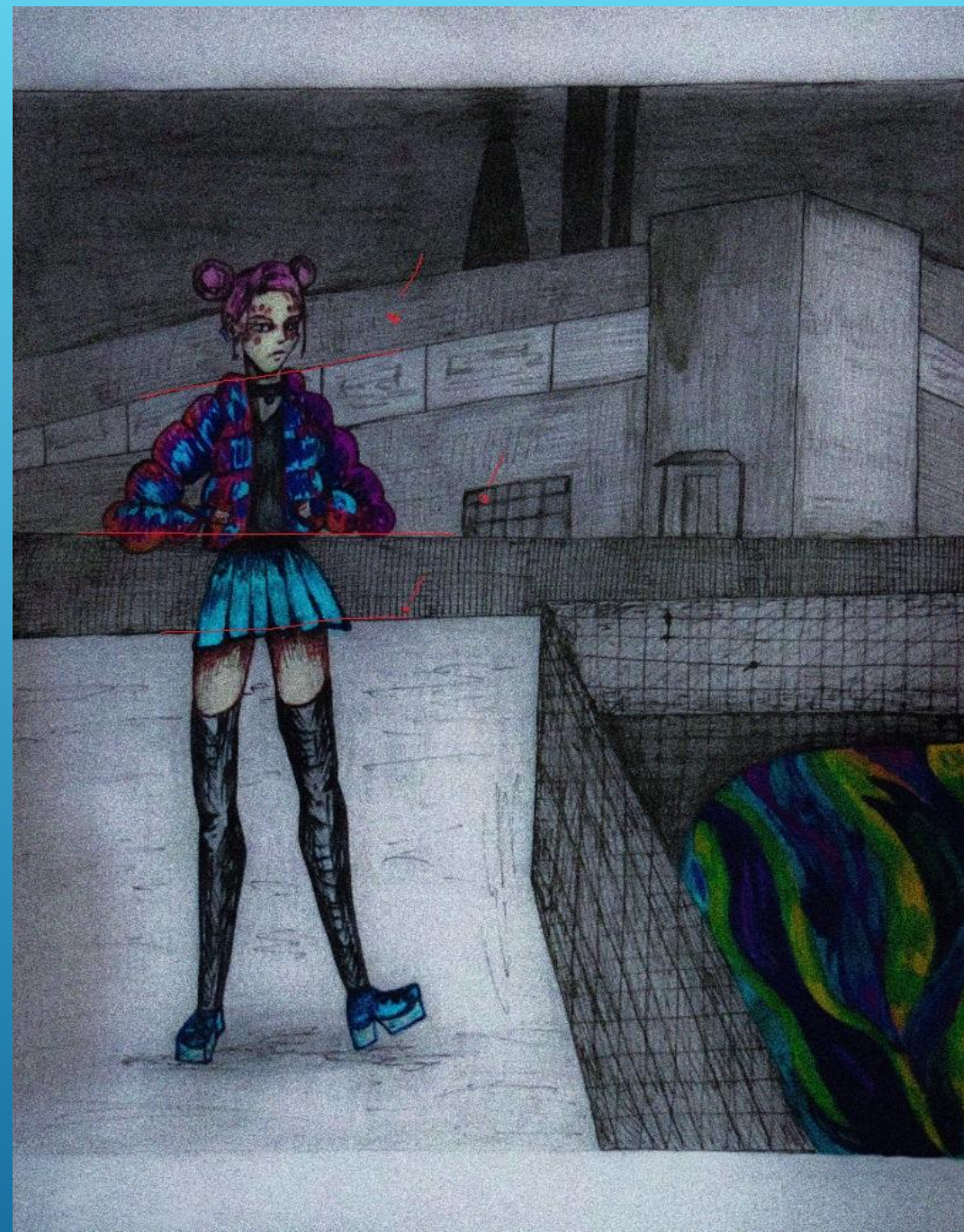
ПРОСТРАНСТВЕННАЯ

- ▶ Она же объектная. Самая важная форма композиции. Это то, где и как на кадре ты размещаешь модель и фон. Здесь есть несколько вариантов расположения модели, о которых я расскажу дальше. Но самое главное, что надо знать—это избегать мусора на кадре. Торчащий сугроб или растущее из головы дерево. Здесь уже важно, чтобы объекты на фоне и модель не сливались. Чтобы модель не разрезали линии, по бокам ничего не торчало и сразу на фотографии учитывать например то, чтобы не было видно земли/неба и так далее, если этого требует задача. Как пример фото на фоне семиэтажки, там надо было исключить снег из кадра. Чем чаще ты меняешь ракурс, то есть место, с которого ты снимаешь, тем лучше, это позволит избежать ошибок.



- ▶ Башня ровно за моделью. Два темных, заметных объекта накладываются
- Девочку разрезают линии.
- Снег внизу фотографии на фоне здания портит фотографию

- ▶ Если на фоне есть диагональные линии, это не страшно, главное сделать так, чтобы они не «разрезали» модель. Линии не должны проходить через: шею, талию, колени, локти и возможные линии на самой модели (край куртки, в данном примере юбка)



РАЗРЕЗАНИЕ

- ▶ Правило третей
Централизованная композиция
Свободное поле

ВИДЫ ПРОСТРАНСТВЕННОЙ КОМПОЗИЦИИ



ПРАВИЛО ТРЕТЕЙ (ВАЩЕ БЕЗ ПОНЯТИЯ КУДА СТАВИТЬ УДАРЕНИЕ)

- ▶ Это самый популярный и самый выигрышный вариант композиции. Все просто-ставить модель на пересечении линий. Можно обойтись и без линий, просто отодвигать модель немного в сторону. Вправо или влево, чтобы с одной стороны было больше пространства.



- ▶ Нельзя ставить голову модели близко к верхнему краю, всегда, в любом случае, над головой надо оставлять немного пространства, просто чтобы голова не упиралась в край. Однако это работает только с общим планом. Если модель по пояс или в полный рост. На портрете можно не оставлять место над головой, если в кадре только лицо и кусок шеи. Куда лучше ставить модель? Если она смотрит в право, то на правой стороне кадра всегда надо оставлять немного больше пространства. Это касается именно профилей, как фигуры, так и портрета. Если у модели вытянуты ноги в какую-то сторону, то надо оставлять больше пространства там, куда они вытянуты.

ПРАВИЛО ТРЕТЕЙ



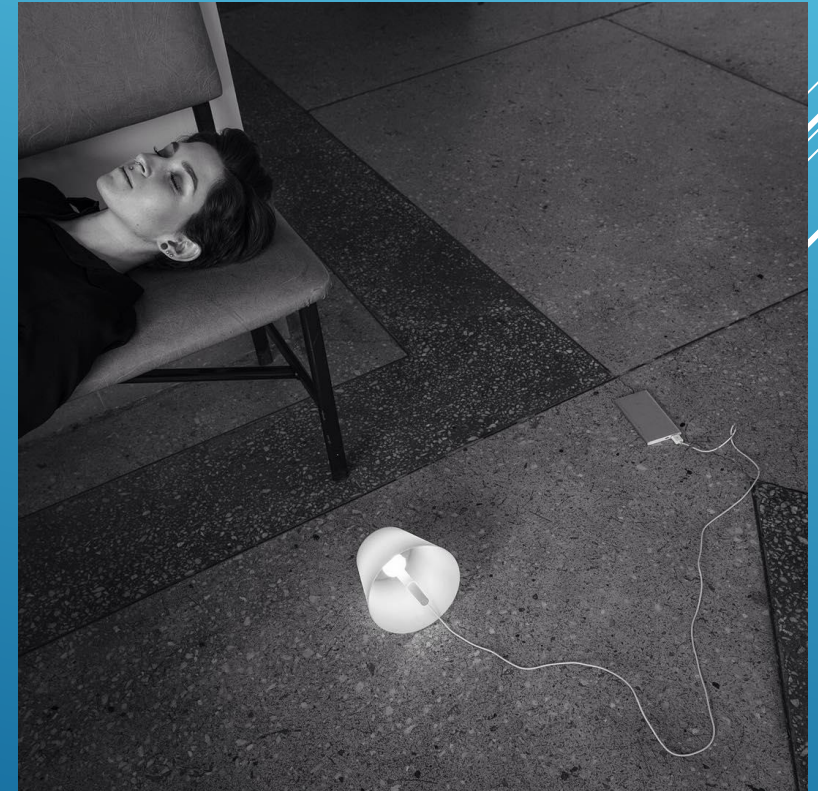
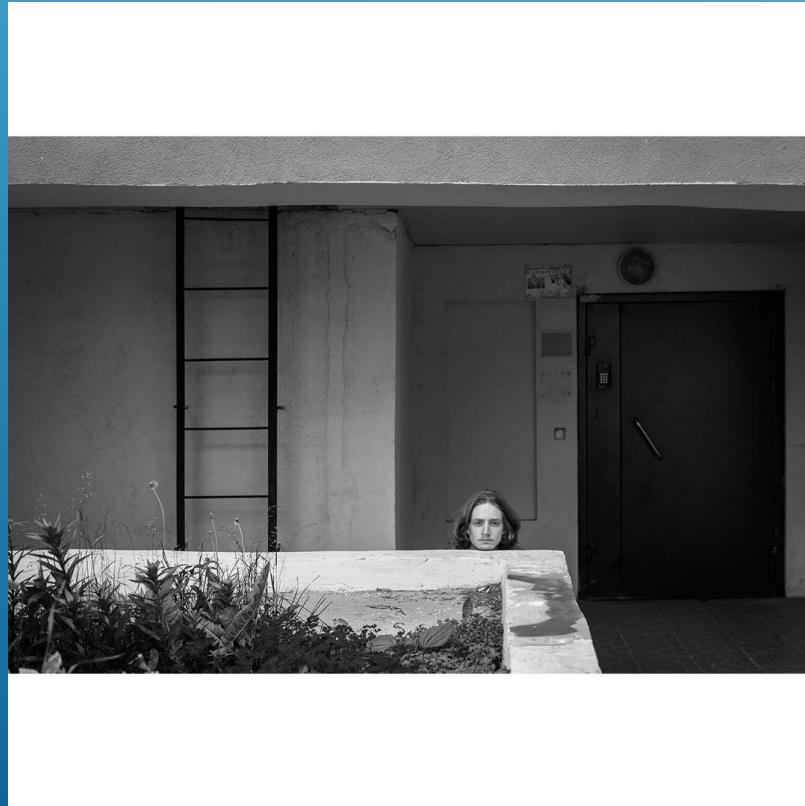
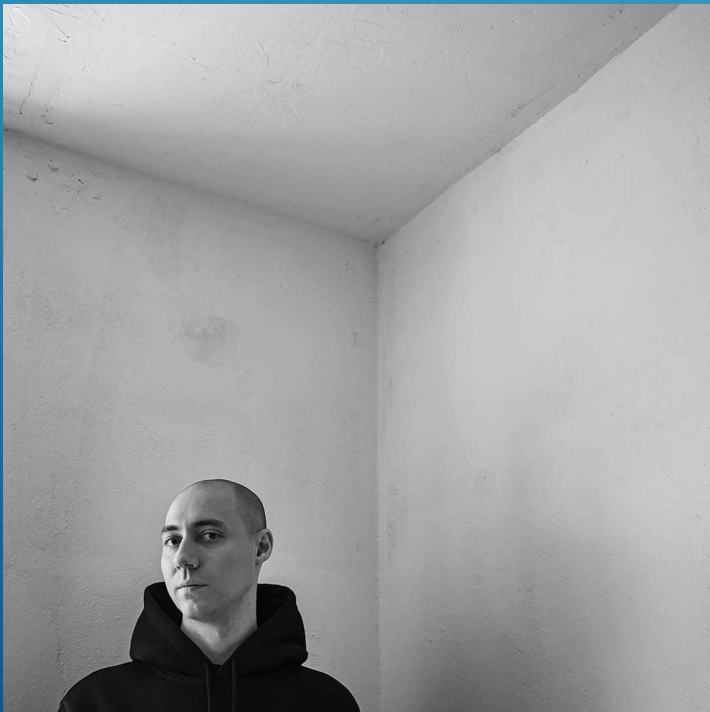
- ▶ Это когда модель расположена в центре кадра. Здесь очень важен масштаб. Если задача запечатлеть больше фона, когда модель меньше по отношению к фону, то лучше не ставить ее в центр кадра, так же когда модель стоит в полный рост, ставить ее в центр это плохая идея. Эту композицию в основном используют для коммерческих портретов (реклама бижутерии в журналах, например). Короче, ее используем только если фон нейтральный и/или неважен, а модель фотографируется крупным планом и стоит конкретная задача показать её лицо. Например здесь модель меньше, чем фон и она посередине. Это ошибка.



ЦЕНТРАЛИЗОВАННАЯ КОМПОЗИЦИЯ

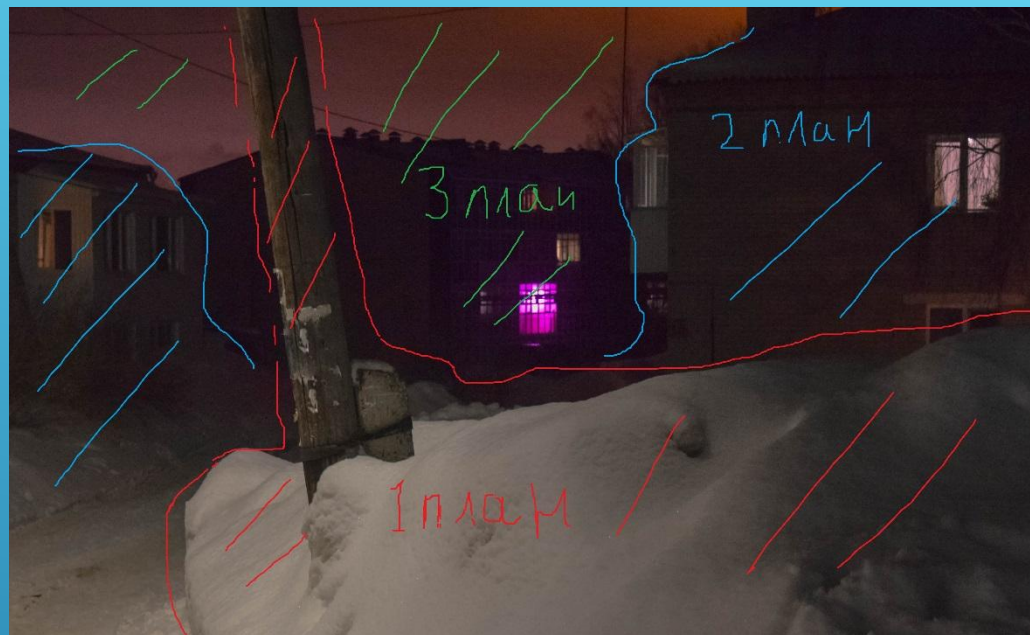
СВОБОДНОЕ ПОЛЕ

- ▶ Самая странная, спорная, но одновременно и завораживающая композиция. Это когда модель в углу, она как будто не главная. Такая фишка сработает, если фон нейтральный/однотонный или мы хотим запечатлеть конкретно фон, а модель просто его дополняет и не является сюжетным центром.

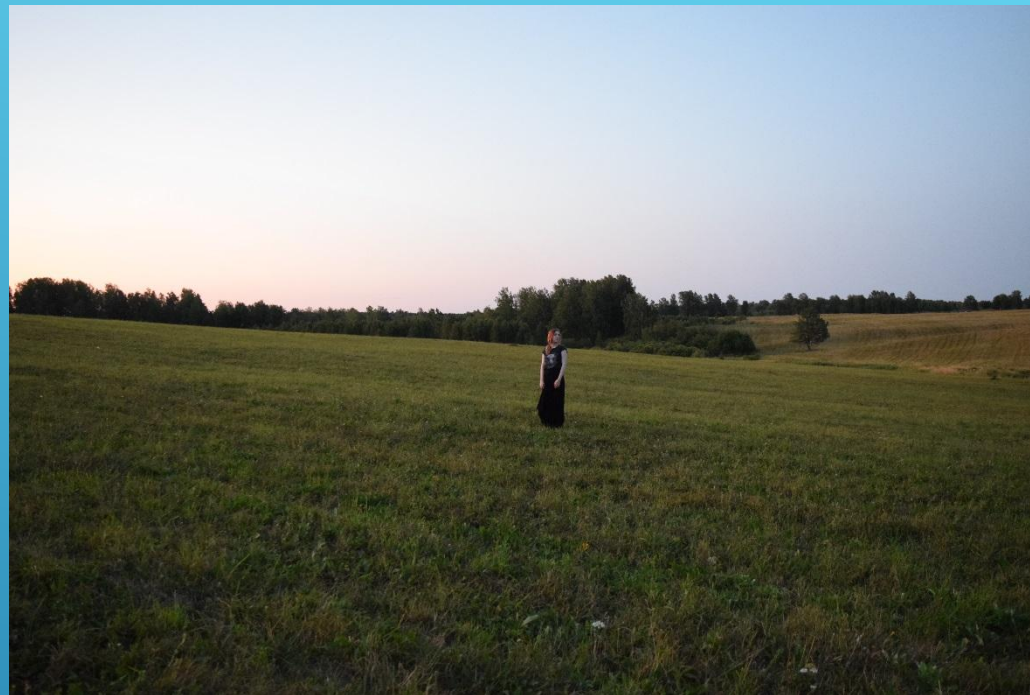


ПЛАНЫ

- ▶ Первый план-это все, что находится ближе всего к камере
Второй план-все, что чуть дальше.
Между первым и третьим планом
Третий план-самые дальние объекты.
Горизонт, небо, обекты, за вторым планом



- ▶ Общий план-план, на котором захватывается все. Это пейзажи, скопления людей или когда модель совсем маленькая по сравнению с фоном



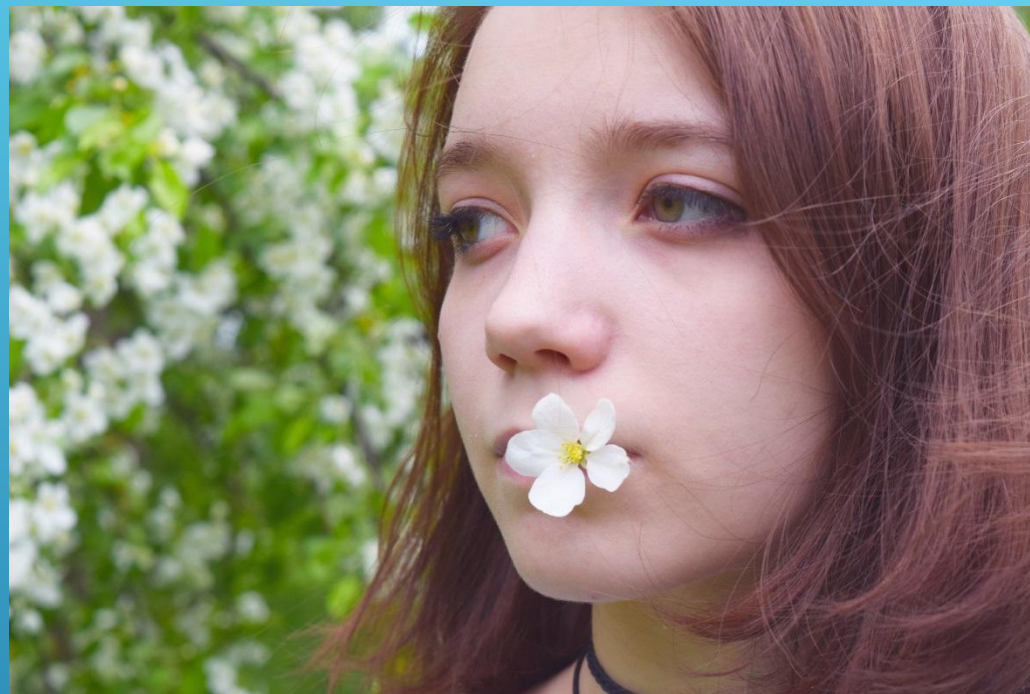
ЕЩЕ ПРО ПЛАНЫ

- ▶ Средний план, модель в полный рост или по пояс



ВСЕ ЕЩЁ ПРО ПЛАНЫ

- ▶ Крупный план-портрет, лицо крупно



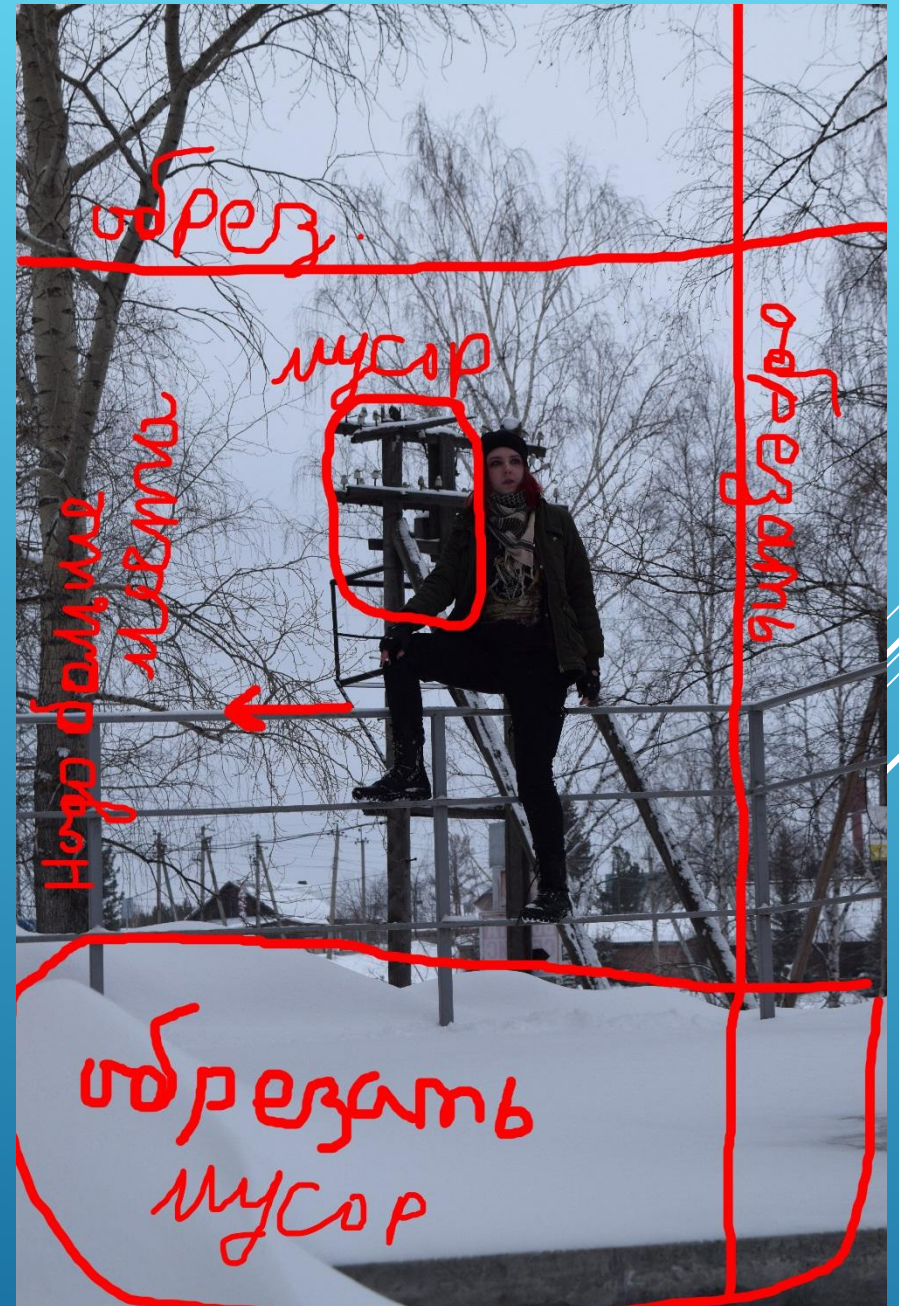
ДА, ОПЯТЬ ПРО ПЛАНЫ

- ▶ Мы все в начале делаем кучу ошибок, без них не будет роста, так что не принимай близко к сердцу, ты в любом случае умничка)

РАЗБОР ОШИБОК



- ▶ Модель находится в центре, надо оставить больше пространства в левой стороне, туда смотрит нога, так же слишком много места над головой. Снег внизу портит композицию, он лишний тут и хотя бы половину можно обрезать (полностью лучше не надо, но тут его слишком много). Модель сливается с палкой (ваще без понятия что это за хрень) на фоне.



- ▶ Красные волосы и красная вставка на здании сливаются. Ракурс хороший, несмотря на большое количество линий ничего не разрезает модель. Надписи на здании-это мусор, его желательно избегать, потому что такое на обработке исправить будет невозможно. Если это маленькая веточка или пятнышко на стене-ничего страшного. Но такие вещи, как сугроб, дерево, башня или полностью расписанная стена исправить невозможно, поэтому ещё на создании фотографий надо это учитывать и стараться избегать подобного мусора.



- ▶ На этом се и да, я называла себя моделью, потому что так проще объяснить.

