

Значение насекомых в природе и жизни человека

Биология 7 класс

Учитель: Верзакова Ю.С.

ТИПЫ РАЗВИТИЯ НАСЕКОМЫХ

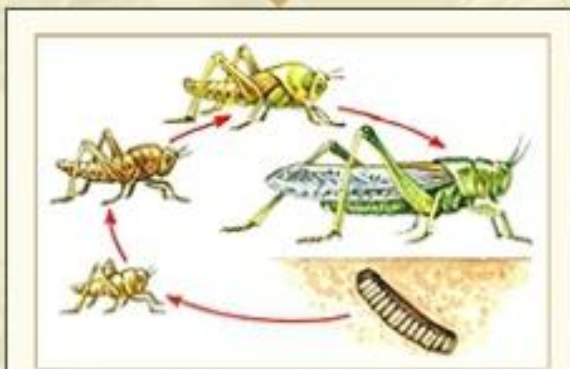
Тип

Развитие насекомых с неполным превращением

Развитие насекомых с полным превращением

Насекомые с неполным превращением проходят в своём развитии три стадии: яйцо → личинка → взрослое насекомое.

Насекомые с полным превращением проходят в своём развитии четыре стадии: яйцо → личинка → куколка → взрослое насекомое.



К насекомым с неполным превращением относятся саранча, тля, кузнечики, медведки, клопы.



К насекомым с полным превращением относятся бабочки, жуки, мухи, комары, пчёлы.

Яйцо

Стадии роста гусеницы

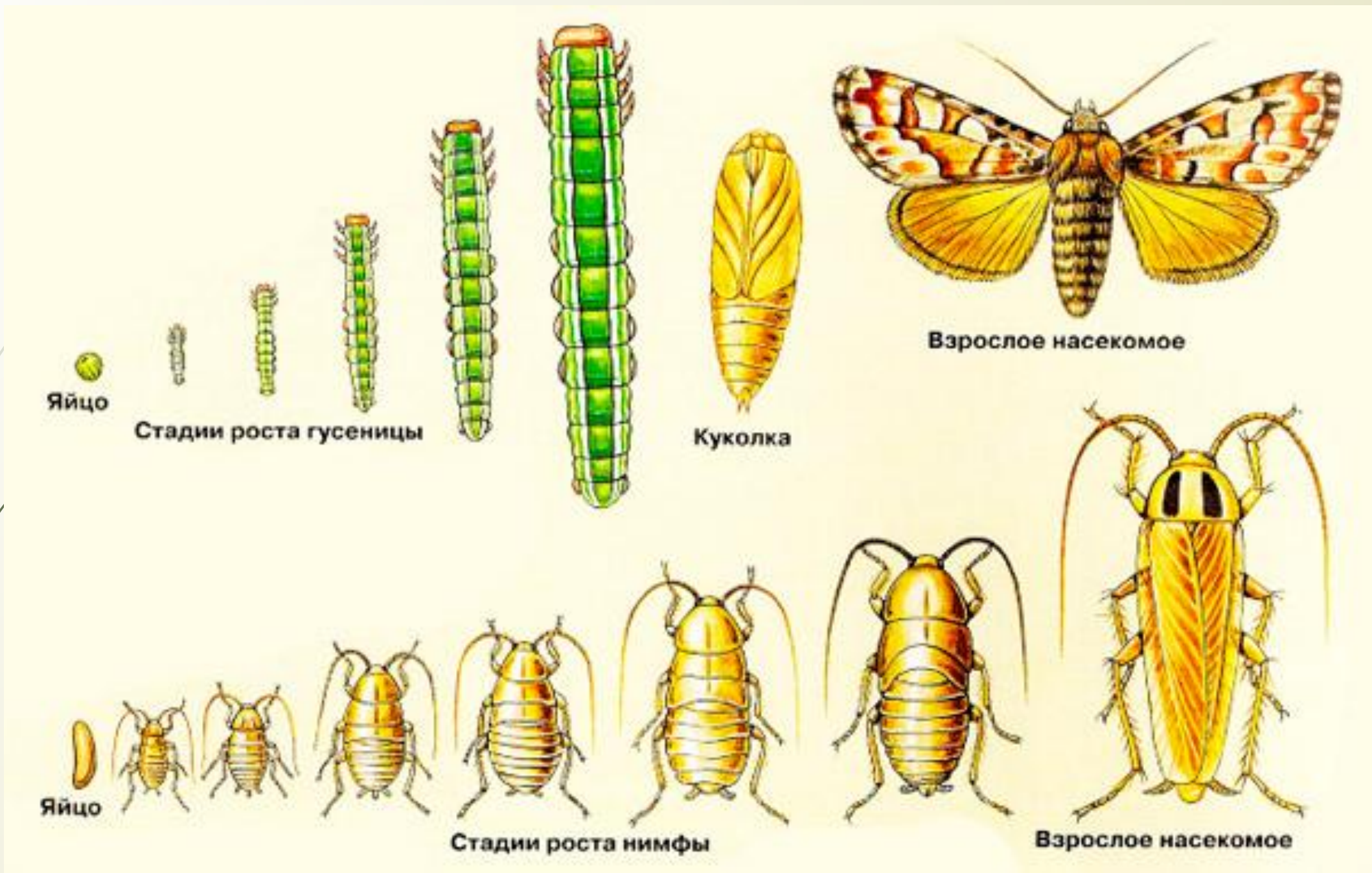
Куколка

Взрослое насекомое

Яйцо

Стадии роста нимфы

Взрослое насекомое



Отряды Насекомых

Отряды	Представители	Крылья	Ротовой аппарат	Тип превращения
Жесткокрылые 	Жужелица, майский хрущ, божья коровка...	Верхние – жесткие (надкрылья), нижние – летательные	Грызущего типа; есть хищные и растительные	ПОЛНОЕ Яйцо ↓ Личинка (червь с тремя парами ножек – гусеница) ↓ куколка (стадия покоя) ↓ Взрослая особь
Чешуекрылые 	Махаон, голубянка, крапивница	Две пары, покрыты чешуйками	Сосущего типа (хоботок); питаются нектаром растений; личинки (гусеницы) имеют грызущий ротовой аппарат	
Двукрылые 	Мухи, комары, оводы, слепни	Одна пара; вторая пара крыльев видоизменена в жужжальца	Колюще-сосущего типа; питаются кровью человека и животных	
Перепончатокрылые	Пчелы, осы, муравьи	Две пары, с четко выраженными жилками	Грызущий или лижущий ротовой аппарат, питаются нектаром и пыльцой цветков	
Прямokрылые 	Саранча, кузнечики, медведка	Передние – с продольным жилкованием, задние – веерообразные	Грызущий ротовой аппарат (питаются растительной пищей)	НЕПОЛНОЕ (личинка похожа на взрослую особь; рост во время линьки)

1. Насекомые вредители поля и огорода

Саранча



Медведка



**Тли (капустная, бахчевая,
свекловичная и т.д.)**



Клоп вредная черепашка



Колорадский жук



Бабочка-капустница



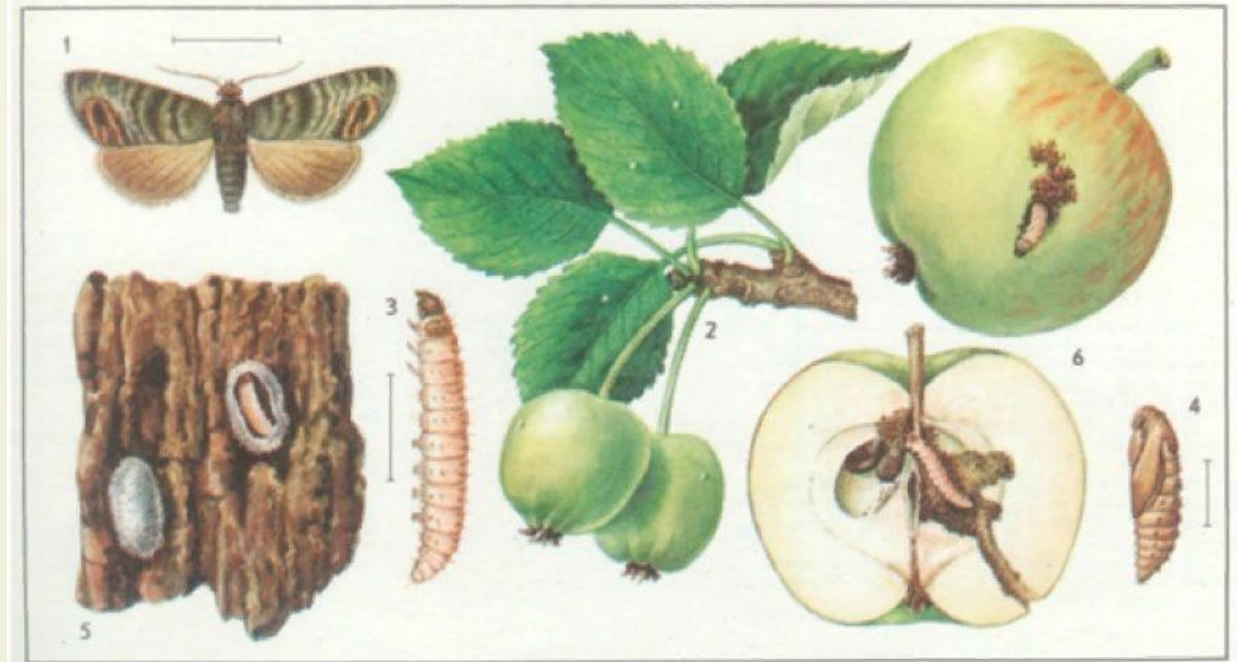
2. Насекомые вредители сада и леса

Яблоневый цветоед



Яблоневая плодожорка

Яблонная плодожорка



1 — взрослое насекомое, 2 — яйца на листьях и плодах, 3 — гусеница, 4 — куколка, 5 — коконы под отмершей корой, 6 — поврежденные плоды

Земляничный долгоносик



Непарный шелкопряд



Короеды



Майский жук

Жизненный цикл Майского жука



3. Насекомые , снижающие численность вредителей растений. Хищные насекомые.



Божья коровка



Жужелицы – поедают гусениц на деревьях



Муравьи (рыжие лесные муравьи)



Паразитические насекомые

Наездники

Яйцееды

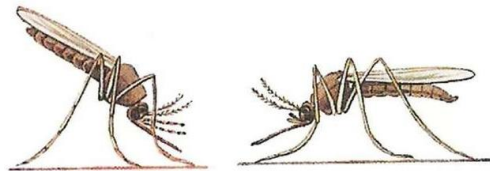


4. Насекомые – переносчики возбудителей болезней, паразиты человека и домашних животных

ЖИВОТНЫХ
Комнатная муха, жигалка
осенняя переносит
возбудителей *брюшного*
тифа, дизентерии, холеры
(бактерии) и др., яйца
аскарид.



Малярийный комар переносит возбудителей малярии (простейшее животное)



Малярийный комар

Комар-пискун

обычный комар



малярийный комар



Вши (тиф) и блохи (чума)



5. Одомашненные насекомые



Медоносная пчела



Продукция пчеловодства

Мед



Воск



Прополис



Пчелиный яд



Маточное молочко



Перга



Тутовый шелкопряд



ЗНАЧЕНИЕ НАСЕКОМЫХ

В природе:

1. Звенья в цепях питания.
2. Участвуют в почвообразовании (почвенные насекомые)
3. Участвуют в круговороте веществ в природе.
4. Опыляют растения (пчелы, бабочки и др.)

В жизни человека:

Положительное значение:

5. Получение различных продуктов (мед, воск, шелк, лекарства, продукты пчеловодства и т.д.)
6. Опыляют культурные растения
7. Уничтожают насекомых-вредителей (муравьи, стрекозы, наездники, божьи коровки и т.д.)
8. Эстетическое значение (бабочки, жуки, стрекозы и др.)
9. Использование в медицине и косметике (продукты пчеловодства)

Отрицательное значение:

1. **Паразиты вызывают заболевания у человека, культурных растений (клопы – постельный, клоп-черепашка)**
2. **Являются переносчиками или промежуточными хозяевами возбудителей опасных инфекций (вши, блохи, клопы, мухи, малярийный комар)**
3. **Являются вредителями культурных растений (саранча, долгоносики, шелкопряды, короеды и т.д.)**
4. **Портят меховые и шерстяные изделия, строения (моль, муравьи, гусеницы жуков и т.д.)**

Домашнее задание

1. Прочитать параграфы 22-26.
2. Сделать таблицу.
1 вариант стр. 103, &22,
2 вариант стр. 106, & 23,
3 вариант стр. 112, & 25.

Таблицу высылать не надо, будет проверяться при сдаче тетрадей на проверку.

3. Повторить все про Членистоногих животных, подготовиться к тесту по теме «Тип Членистоногие животные».

