

**ГОСУДАРСТВЕННОЕ БЮДЖЕТНОЕ ПРОФЕССИОНАЛЬНОЕ
ОБРАЗОВАТЕЛЬНОЕ УЧРЕЖДЕНИЕ «ТЕХНОЛОГИЧЕСКИЙ КОЛЛЕДЖ
ИМЕНИ Н. Д. КУЗНЕЦОВА»**

ВЫПУСКНАЯ ЭКЗАМЕНАЦИОННАЯ РАБОТА НА ТЕМУ:

**Технология устройства и применение в озеленении
цветника на территории учебного корпуса.**

Выполнила:

Сизикова Анна Сергеевна

Руководитель:

Генаева Ольга Анатольевна

Цель дипломного проекта: озеленение и благоустройство территории учебного корпуса.

Задачи дипломного проекта:

1) Исследование и анализ территории объекта проектирования;

- исследование литературы.

- анализ исходных данных объекта проектирования.

2) Разработка проекта озеленения участка с учетом всех особенностей.

- создание клумбы

- Подбор растений

- Расчет количества растений

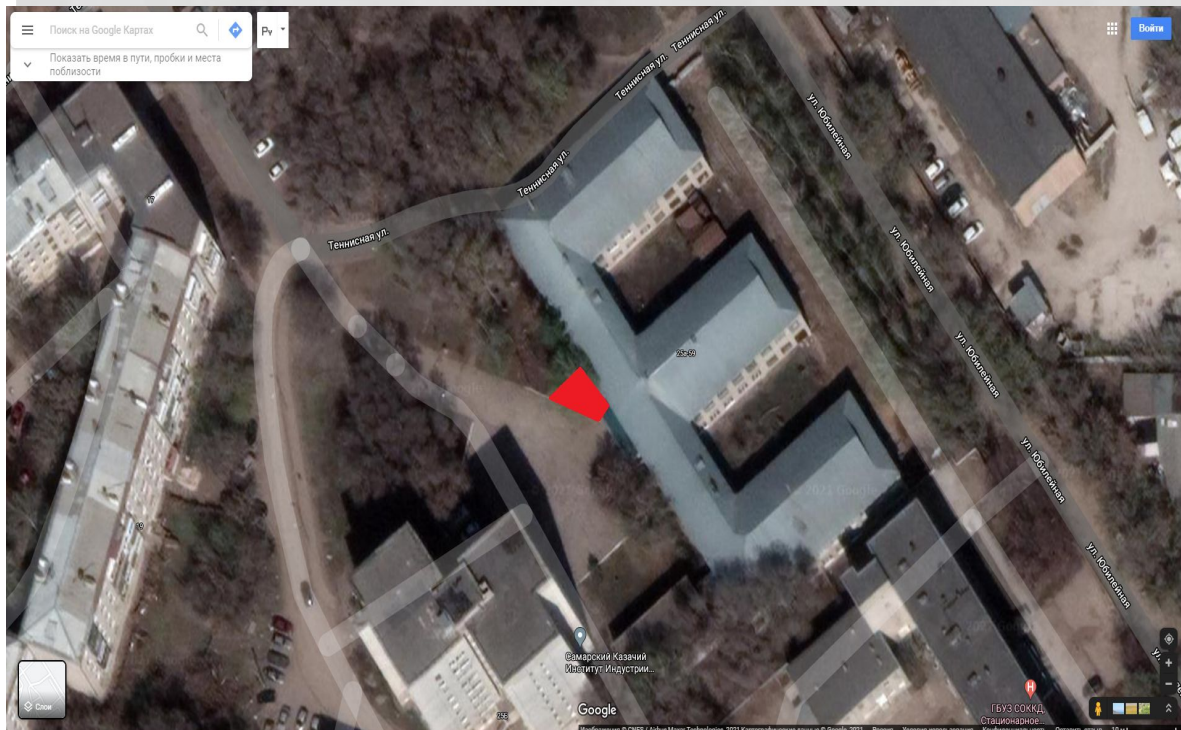
- Выращивание рассады

- Посадка рассады в клумбу

- Уход за растениями в клумбе.

Ситуационный план

Территориальное расположение объекта озеленения

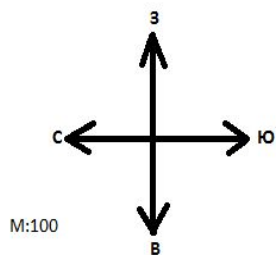
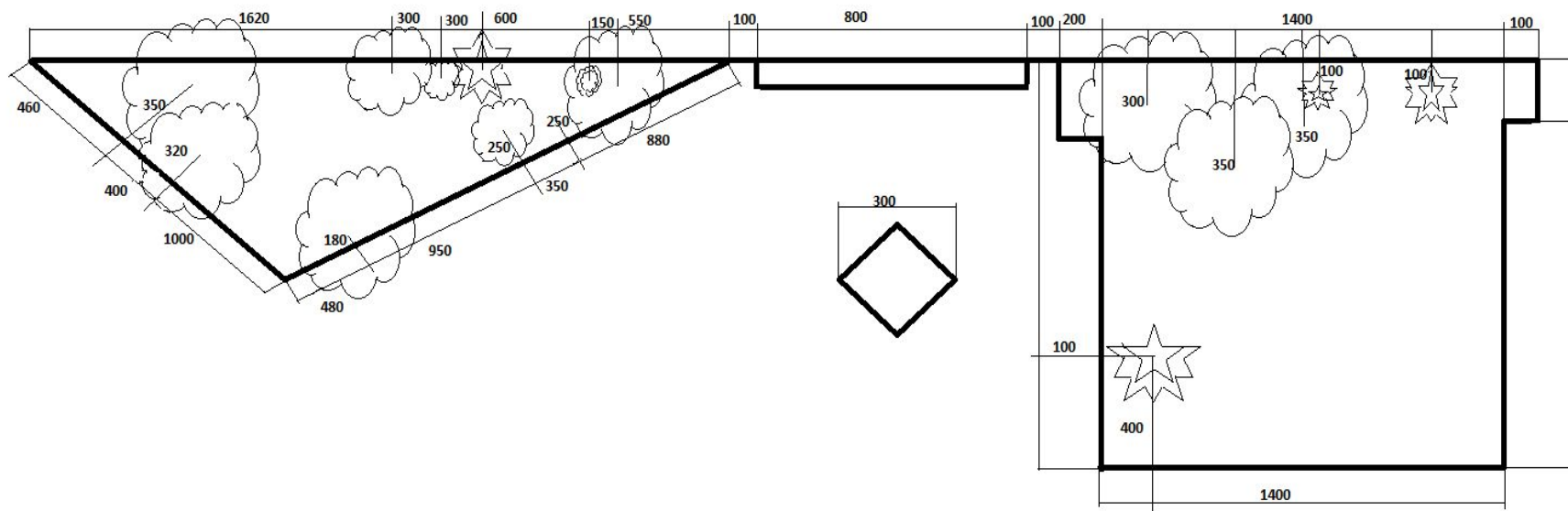


Адрес: г. Самара, ул. Теннисная, д. 25в
ГБПОУ «Технологический колледж им. Н. Д. Кузнецова»
Учебный корпус №2



СИТУАЦИОННЫЙ ПЛАН

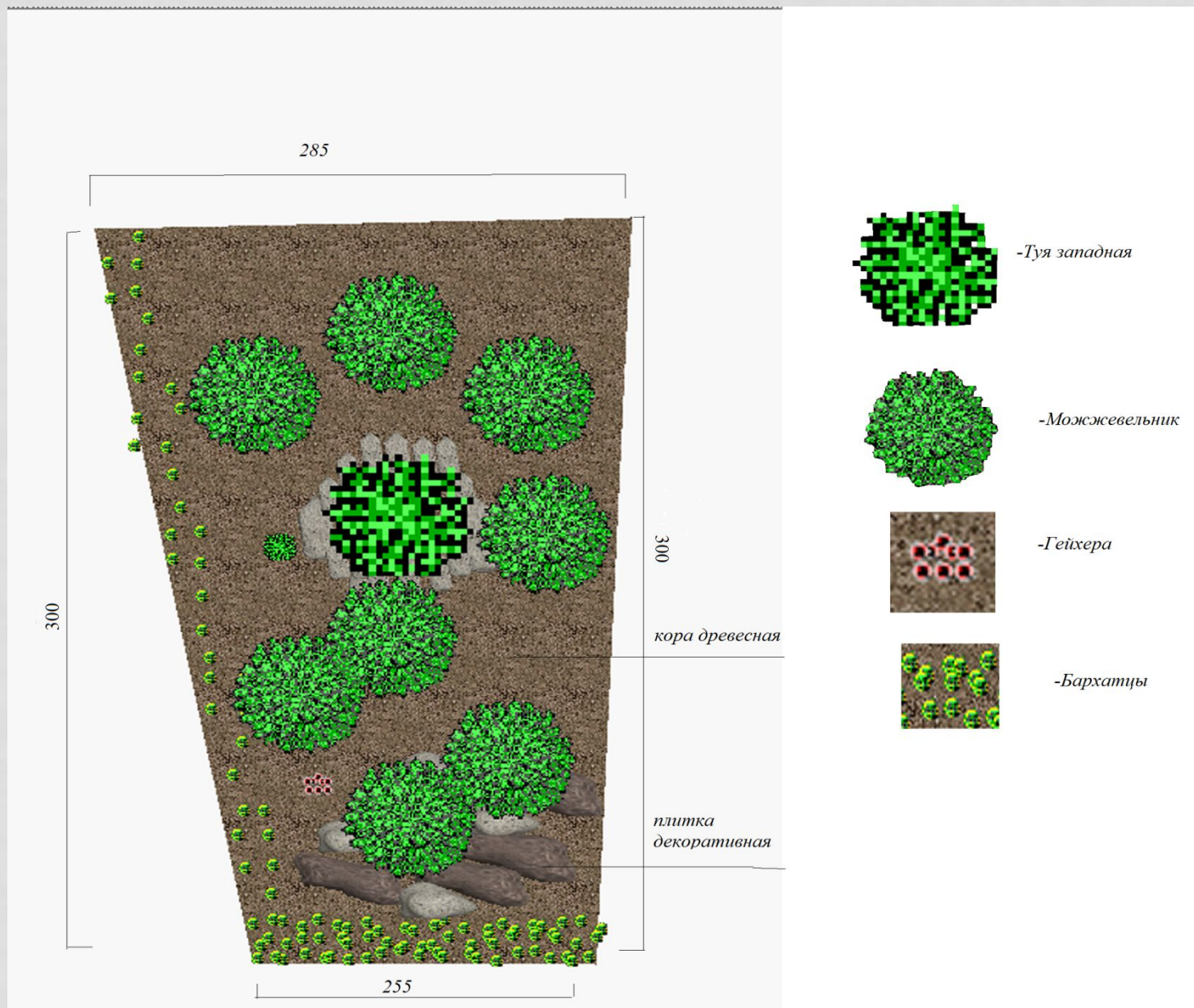
Ситуационный план



Условные обозначения:

-  лиственные кустарники
-  хвойные деревья
-  лиственные деревья

Разбивочно-посадочный чертеж



Визуализация озеленения





Туя западная (*Thuja occidentalis* L.)

Характеристика:

жизненная форма: дерево

вечнозеленое дерево до 12-20 м высотой, реже – кустарник, диаметр

кроны: 3-4(6) м

форма кроны: крона в молодости пирамидальная, с возрастом более рыхлая, яйцевидная

Почва: рН оптимальны слабощелочные почвы, хорошо растет на

слабокислых, механический состав почвы: суглинки, любые почвы

Подкормка: золы и органики – компоста или перепревшего перегноя.

Расстояние между растениями: 120 см

Местоположение: солнце, тень.

Стрижка: хорошо стрижется, стрижка производится до 3 раз в течение лета.

Обрезка: нуждается только в санитарной обрезке

Полив: влаголюбиво, переносит высокий уровень грунтовых вод, в засушливое время требует полива, но с возрастом становится засухоустойчивым

Зимостойкость: высокая

Особенности: устойчивость к переувлажнению, морозостойкость, устойчивость к городским условиям, ветроустойчивость

Тип насаждений: живая изгородь, группа, солитер, рядовая посадка, каменистый сад, берег водоема.

Бархатцы (лат. *Tagétes*) — род однолетних и многолетних растений семейства астровые



Стебли — прямостоячие, разветвлённые, образуют компактный или раскидистый куст высотой от 20 до 120 см.

Корневая система мочковатая

Листья — перисто-рассечённые или перисто-раздельные, редко цельные, зубчатые, от светло- до тёмно-зелёных, расположенные супротивно или в очередном порядке, с просвечивающими желёзками.

Соцветия корзинки, простые или махровые, жёлтые, оранжевые или коричневые. Головки у представителей этого рода средней величины (от 1 до 4-6 см), с цилиндрическим покрывалом, состоящим из одного ряда сросшихся между собой листочков; краевые женские цветки — язычковые; семянки линейные, к основанию суженные. Цветут обильно с июня до заморозков.

Плод — чёрная или чёрно-коричневая сильно сплюснутая семянка. Семена сохраняют всхожесть 3—4 года. В 1 г от 280 до 700 семян.

Запах растений, напоминающий астровый, специфический, для кого-то может быть неприятен. Обычно разводят *Tagetes patula* L., с жёлтыми язычками и вверх стоящими ветвями.

Бархатцы хорошо растут практически в любой почве. Большинство сортов, применяемых в садоводстве, лучше всего растут в почве с хорошим дренажем, хотя известно, что некоторые сорта обладают хорошей устойчивостью к засухе

Можжевельник казацкий (Juniperus sabina)



Жизненная форма: Хвойный кустарник

Стеллющийся кустарник высотой 1-1,5м, неприхотлив к условиям произрастания, быстро разрастается в ширину, образуя плотные заросли, постепенно укореняя ветви. Кора отслаивающаяся, красно-коричневая.

форма кроны: раскидистая, плотная

Почва: рН от 4,0 до 7,0. Нейтральные и слабокислые грунты

Подкормка: золы и органики – компоста или перепревшего перегноя.

Расстояние между растениями: 50-200 см

Местоположение: солнце, тень

Стрижка: хорошо стрижется, стрижка производится до 3 раз в течение лета.

Обрезка: нуждается только в санитарной обрезке

Полив: влаголюбиво, переносит высокий уровень грунтовых вод, в засушливое время требует полива, но с возрастом становится засухоустойчивым

Зимостойкость: высокая

Особенности: устойчивость к переувлажнению, морозостойкость, устойчивость к городским условиям, ветроустойчивость

Тип насаждений: живая изгородь, группа, солитер, рядовая посадка, каменистый сад, берег водоема.

Можжевельник стелющийся (Juniperus communis)



Жизненная форма: Хвойный кустарник

Стелющийся кустарник высотой 1-1,5м, неприхотлив к условиям произрастания, быстро разрастается в ширину, образуя плотные заросли, постепенно укореняя ветви. Кора отслаивающаяся, красно-коричневая.

форма кроны: раскидистая, плотная

Почва: рН от 4,0 до 7,0. Нейтральные и слабокислые грунты

Подкормка: золы и органики – компоста или перепревшего перегноя.

Расстояние между растениями: 50-200 см

Местоположение: солнце, тень

Стрижка: хорошо стрижется, стрижка производится до 3 раз в течение лета.

Обрезка: нуждается только в санитарной обрезке

Полив: влаголюбиво, переносит высокий уровень грунтовых вод, в засушливое время требует полива, но с возрастом становится засухоустойчивым

Зимостойкость: высокая

Особенности: устойчивость к переувлажнению, морозостойкость, устойчивость к городским условиям, ветроустойчивость

Тип насаждений: живая изгородь, группа, солитер, рядовая посадка, каменистый сад, берег водоема.



Травянистое корневищное многолетнее растение гейхера (*Heuchera*) является представителем семейства Камнеломковые. На сегодняшний день его сорта и виды очень популярны в ландшафтном дизайне. Названо это растение было в честь немецкого врача и ботаника Иоганна Генриха фон Гейхера.

Посадка. В весеннее время, а точнее, в марте–апреле.

Цветение. Наблюдается в июне–августе.

Освещенность. Хорошо растет в затенении либо при ярком, но рассеянном свете.

Грунт. Он должен быть влагоемким, хорошо пропускающим воздух и воду с pH 5,0–6,0.

Полив. Поливают цветок систематически по мере просыхания почвы 1 раз в двое–трое суток. Во время продолжительного жаркого засушливого периода поливать цветок нужно дважды в сутки.

Удобрение. Подкармливать гейхеру начинают со второго года роста, делают это до того, как она зацветет и после цветения. Для этого используют жидкие комплексные минеральные удобрения в половинной дозе, от рекомендованной производителем.

Размножение. Зелеными черенками, делением куста и семенным способом.

Вредные насекомые. Долгоносики, листовые нематоды, гусеницы бабочек, улитки и слизни.

Заболевания. Серая гниль, пятнистости, ржавчина, мучнистая роса.

Выводы

В результате проделанной работы на заданном участке территории учебного корпуса, появился рокарий, с хорошо подобранными хвойными растениями, которые полностью соответствуют ботаническому соседству с березой, которая произрастает рядом с рокарием. На участке озеленения преимущественное время полутень, что способствует хорошему развитию хвойных растений и предотвращает ожоги хвои. Почва была замульчирована корой и камнем, для создания микроклимата на поверхности, препятствие испарение влаги и пересыхания почвы, росту сорной растительности и созданию декоративного вида композиции.

Целью дипломного проекта было озеленение и благоустройство территории учебного корпуса и создание цветника для украшения ландшафта.

Выполнены следующие задачи:

- 1) Исследование анализ территории объекта проектирования;
 - исследование литературы.
 - анализ исходных данных объекта проектирования.
- 2) Разработка проекта озеленения участка с учетом всех особенностей.
 - создание клумбы
 - Подбор растений
 - Расчет количества растений
 - Выращивание рассады
 - Посадка рассады в клумбу
 - Уход за растениями в клумбе.