

Ассоциативный эксперимент

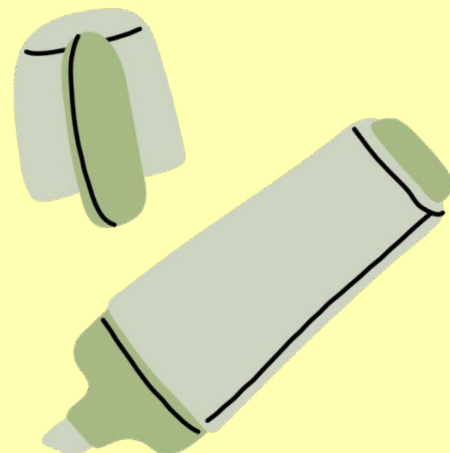
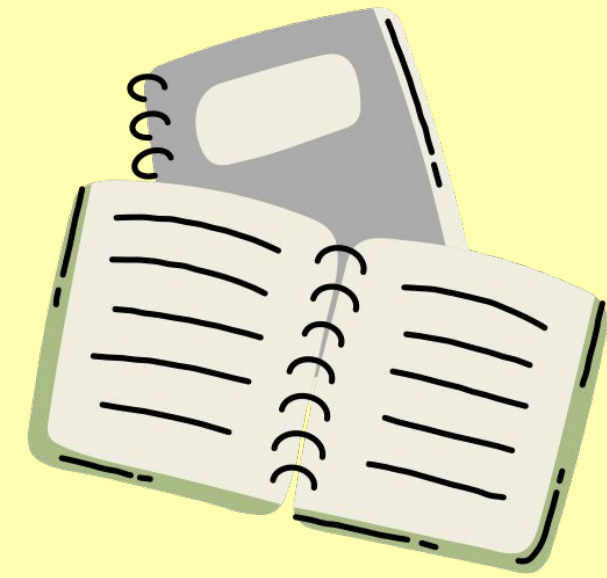
Время узнать друг друга
лучше

Лицей №38

Команда "Мечтатели"



Проведем краткий экскурс в историю ассоциативного эксперимента



01

Понятие ассоциации возникло со времен Платона и Аристотеля.

02

Термин «ассоциация» был предложен в 1690 году Дж. Локком. Авторами ассоциативного эксперимента (АЭ) в практической психологии принято считать американских психологов Х.Г.Кента и А.Дж.Розанова.

03

Психолингвистические варианты АЭ были разработаны Дж.Дизе и Ч.Осгудом.





**«Если есть отбор, нет ассоциативного
процесса в общепринятых истории
психологии смысле»**



отмечает Р.М.Фрумкина

научный сотрудник Института языкознания РАН

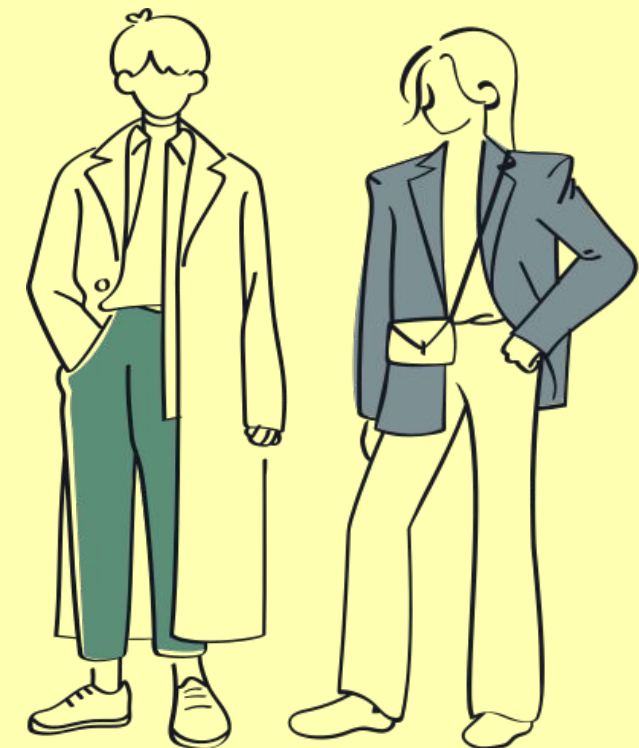
Преимущества и недостатки

- Простотой и удобным,
- свободой описаний,
- возможностью проводиться индивидуально и одновременно с большой группой испытуемых.
- Позволяет выявлять в ходе эксперимента некоторые неосознаваемые компоненты значения.
- Чувствительностью к фонетическому не содержательному составу слова, речевым штампам,
- Много информации для обработки эксперимента
- Чувствительность может вносить искажения в содержательный анализ.



Ассоциативный эксперимент показывает

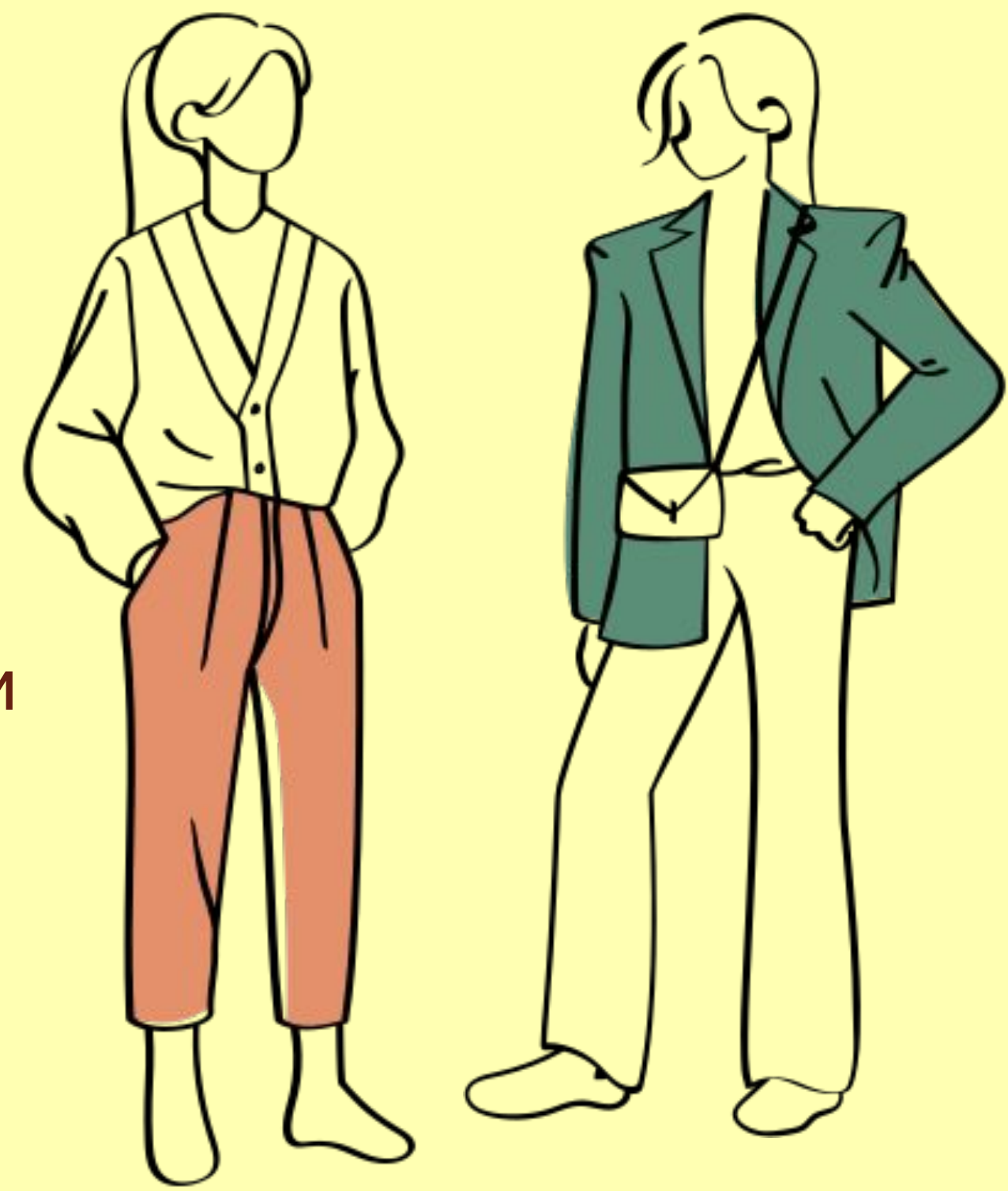
- Как носители языка в речевой деятельности реализуют компоненты языкового сознания.
- Наличие в значении слова психологического компонента и дает возможность выявить или уточнить семантическую структуру любого слова.



Применение

Ассоциативный эксперимент с успехом применяется в этнопсихологических исследованиях, в экспериментальной психосемантике, психолингвистике дисциплина, которая находится на стыке психологии и лингвистики.

Изучает взаимоотношение языка, мышления и сознания, в патопсихологии. Его результаты играют огромную роль в современном маркетинге.



Варианты ассоциативного эксперимента

- 01 Свободный ассоциативный эксперимент.
- 02 Направленный ассоциативный эксперимент
- 03 Цепочечный ассоциативный эксперимент



Мы выбрали свободный

Он позволяет зафиксировать:

- Тип возникающей ассоциации
- Частота однотипных ассоциаций
- Влияние личности человека (специфики работы, возраста, предрасположенности к гуманитарным или техническим наукам)



Условия проведения

Ограниченность во времени

Ценность первой ассоциации



Наш Эксперимент

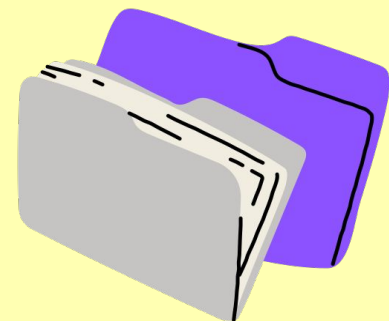
Цель:

Определение влияния настроения, возраста, пола, предрасположенности к гуманитарным или техническим наукам, места проживания на ассоциации, возникающие у человека на определённые слова-стимулы



Задачи:

- ❖ Провести опрос среди людей разного пола, возраста, склада ума, проживающих в разных городах.
- ❖ Распределить людей по группам по определенному признаку (пол, проживание, возраст и т.п.).
- ❖ Обработать результаты опроса, опираясь на ассоциации, полученные от лиц, принадлежащих одной группе.
- ❖ Сделать выводы, опираясь на полученную статистику по каждой группе.



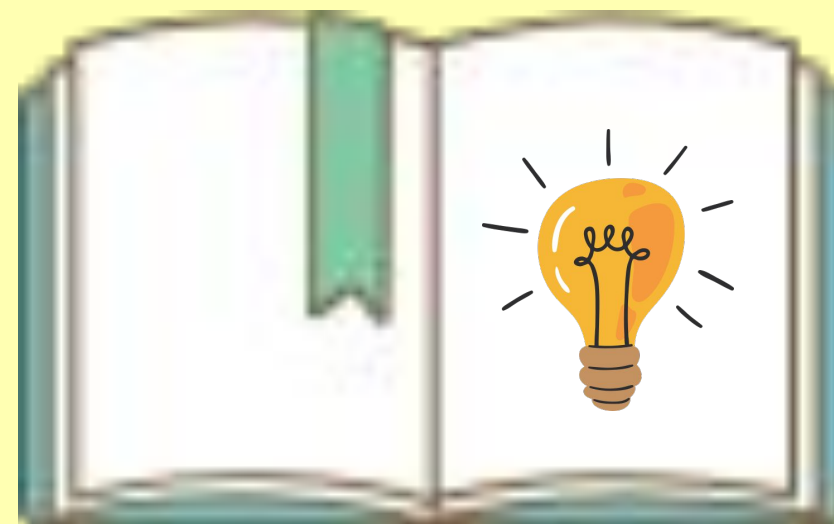


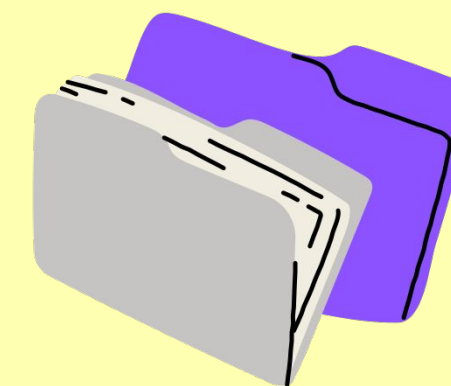
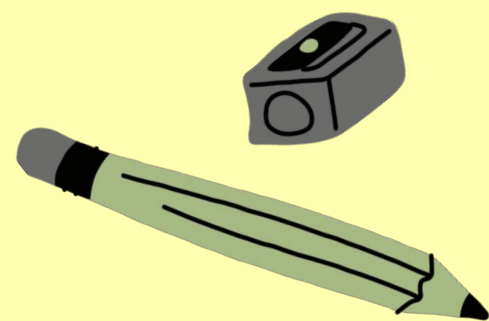
Для реализации эксперимента нам необходимо было выбрать условия его проведения.

Мы отобрали 59 слов-стимулов, на которые участникам эксперимента необходимо было дать ассоциацию.

Опрос проводился в формате эксель-таблиц.

Опрос был анонимным, но фиксировал необходимые нам параметры



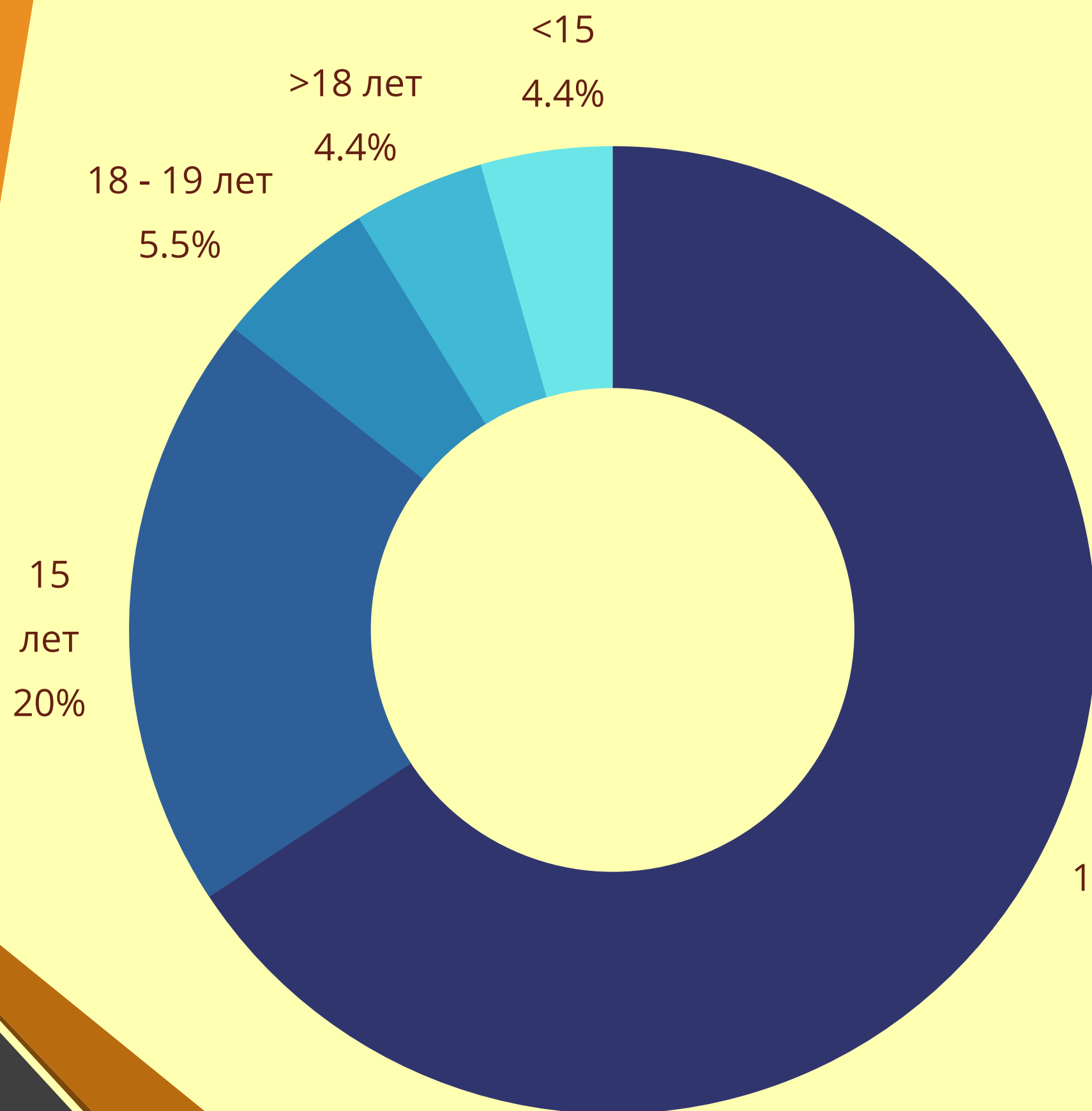


Анализ, наблюдения, выводы и итоги нашей работы

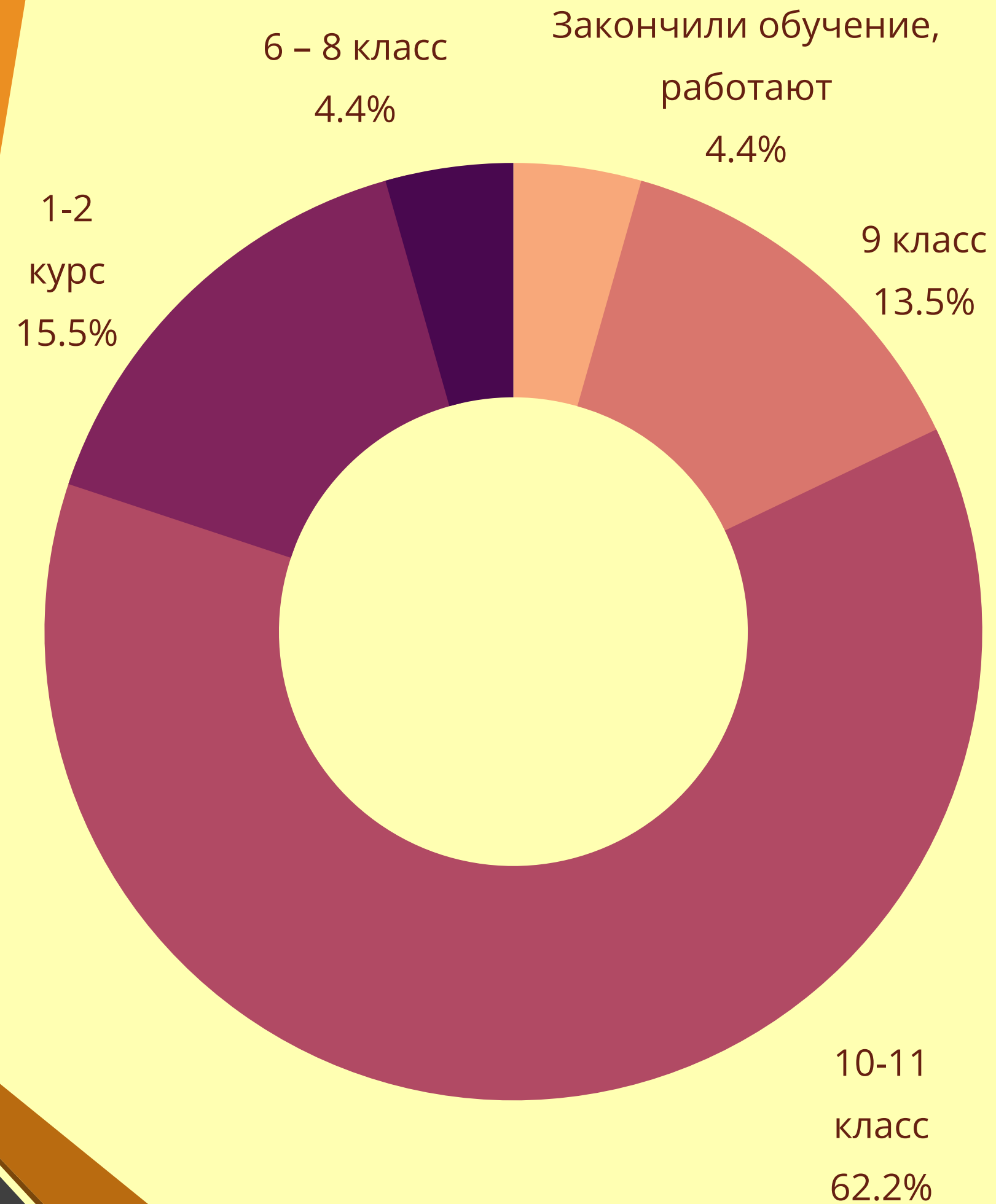


В опросе приняло участие 100 человек, которых можно распределить по следующим категориям:

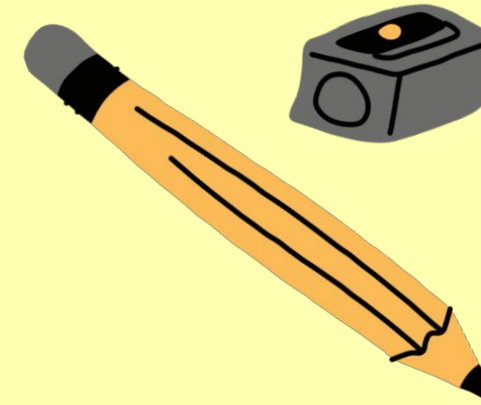
Возрастные категории опрошенных



16 - 17 лет
65.7%



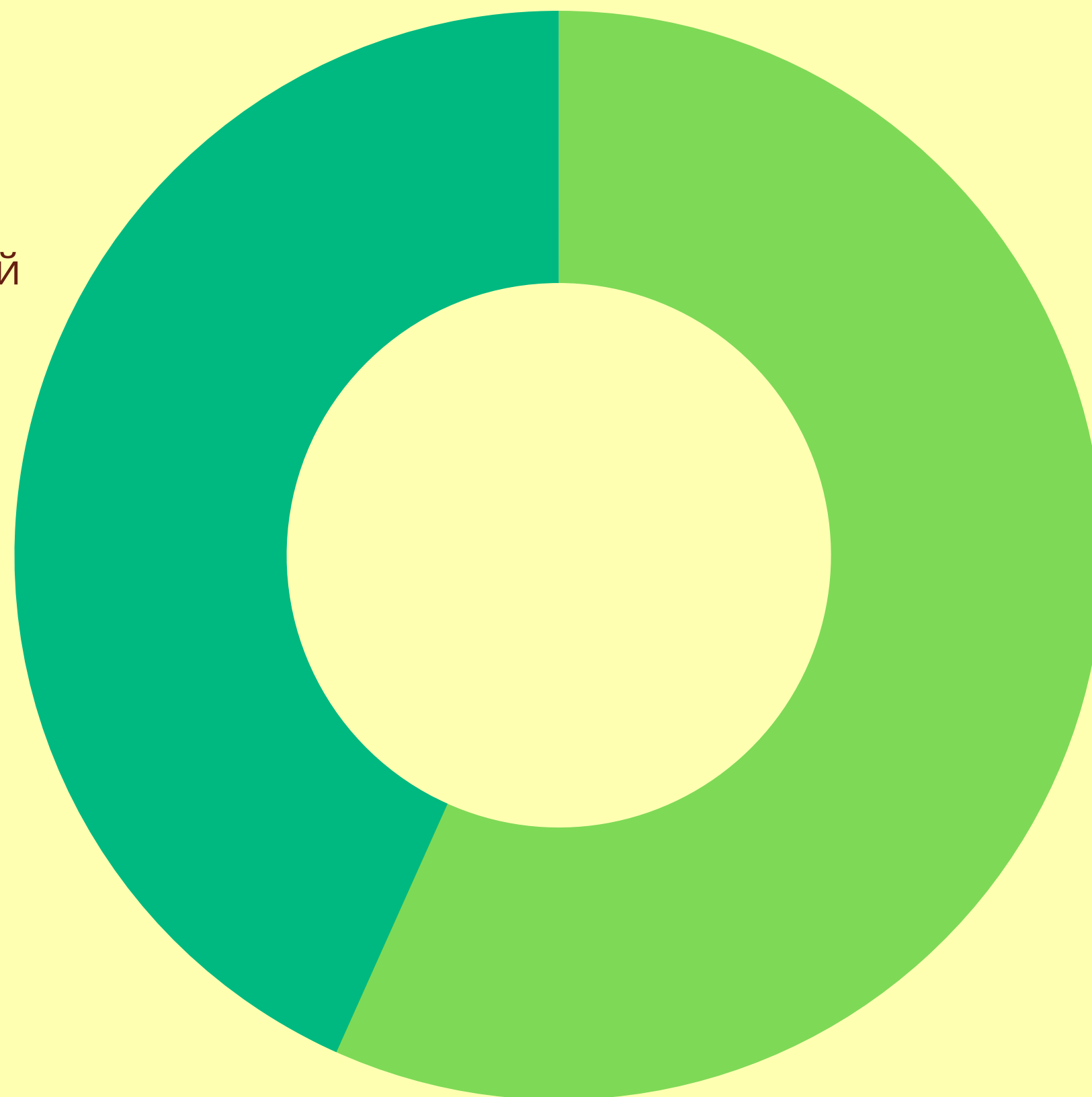
Категории образования опрашиваемых



Половая принадлежность



Мужской
43.3%



Женский
56.7%



Место проживания опрашиваемых

Другие города, области:

Московская область - 2,2%;

Киров - 2,2%;

Барнаул - 1,1%;

Лесной - 1,1%;

Дзержинск - 1,1%;

Саров - 1,1%;;

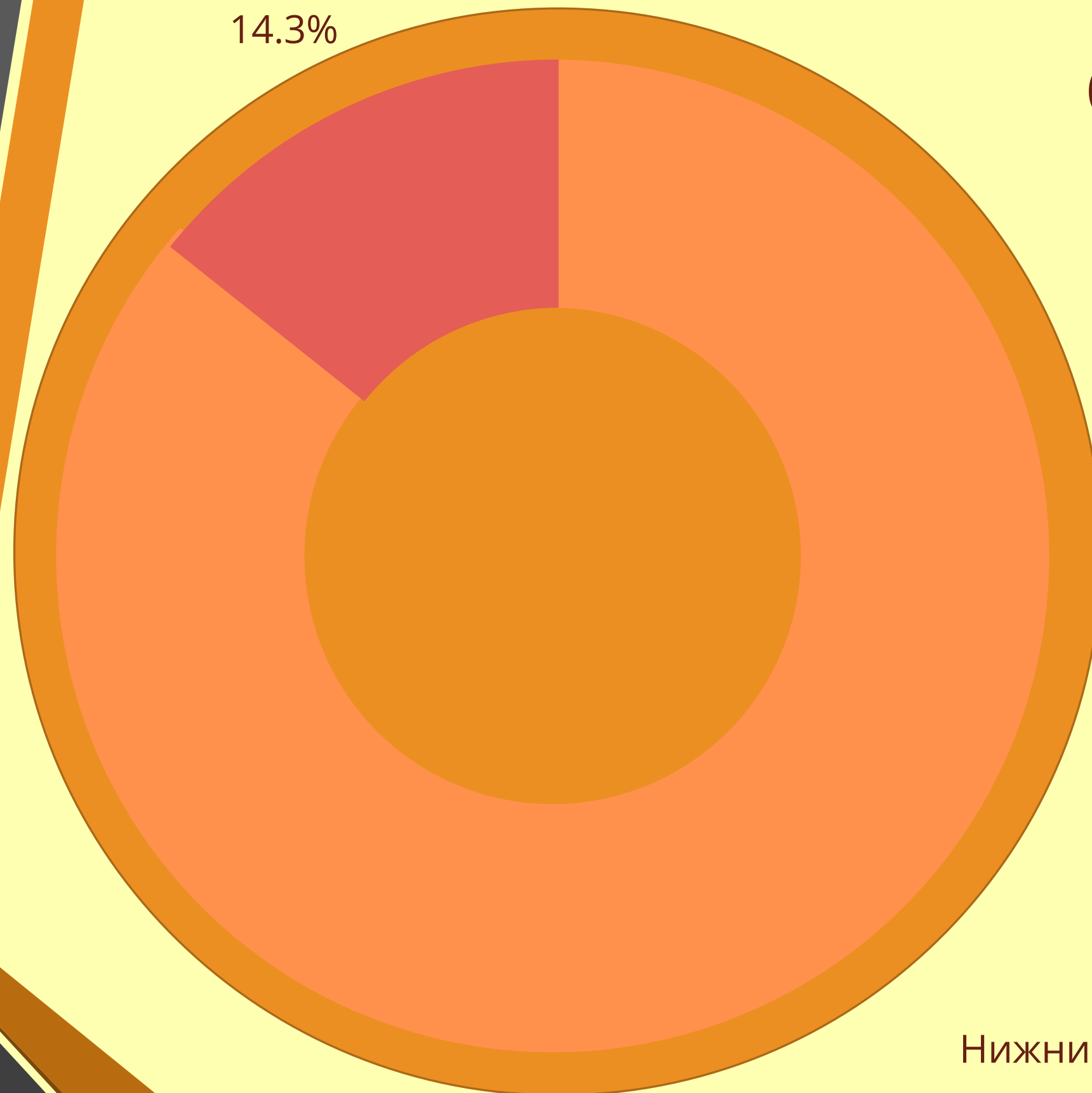
Кишинев - 1,1%;;

Оренбург - 1,1%;

Красноярск - 1,1%;

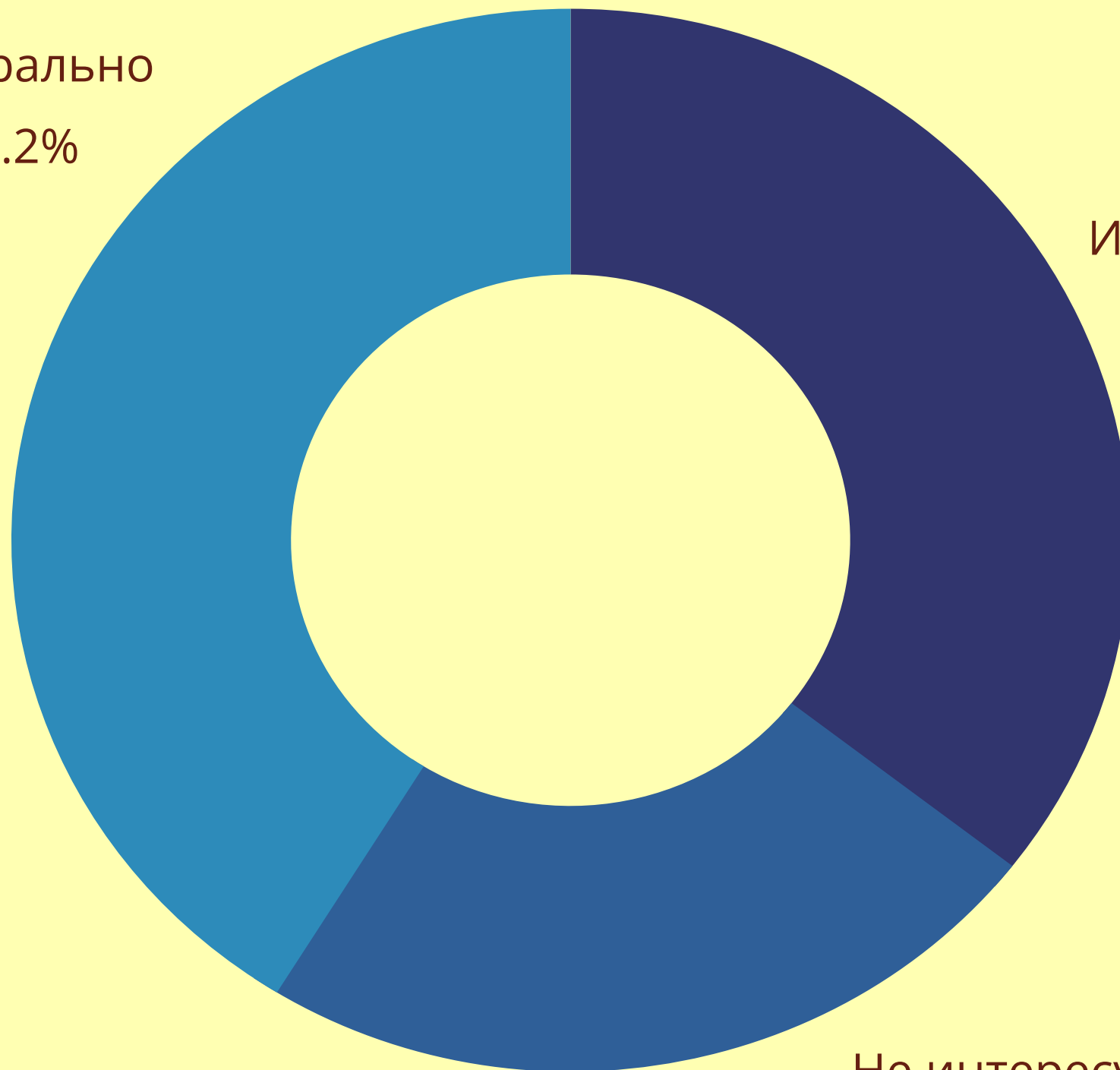
Воронеж - 1,1%;

Тюмень- 1,1%;



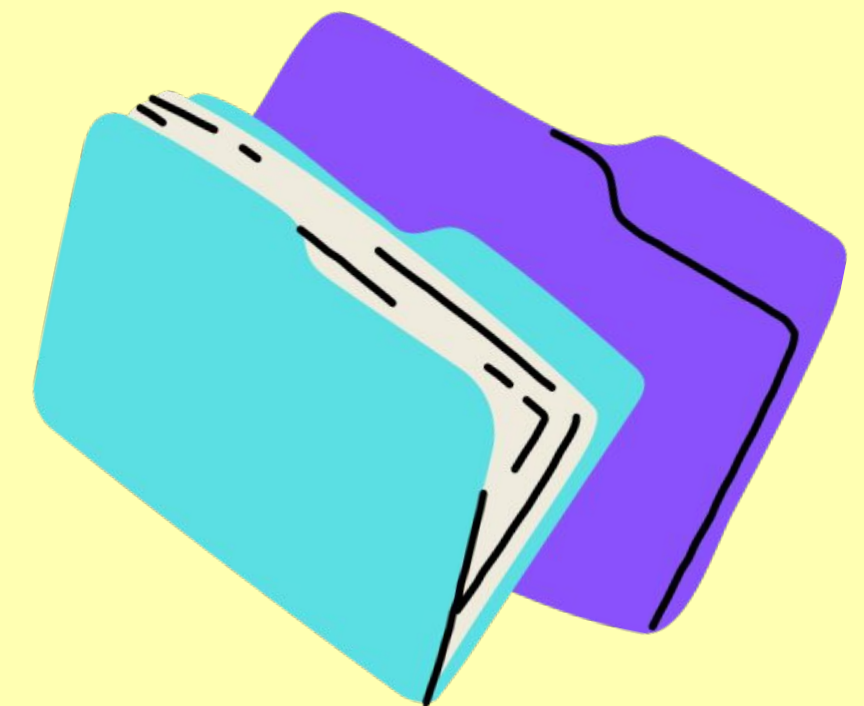
Интерес к гуманитарным наукам

Нейтрально
41.2%

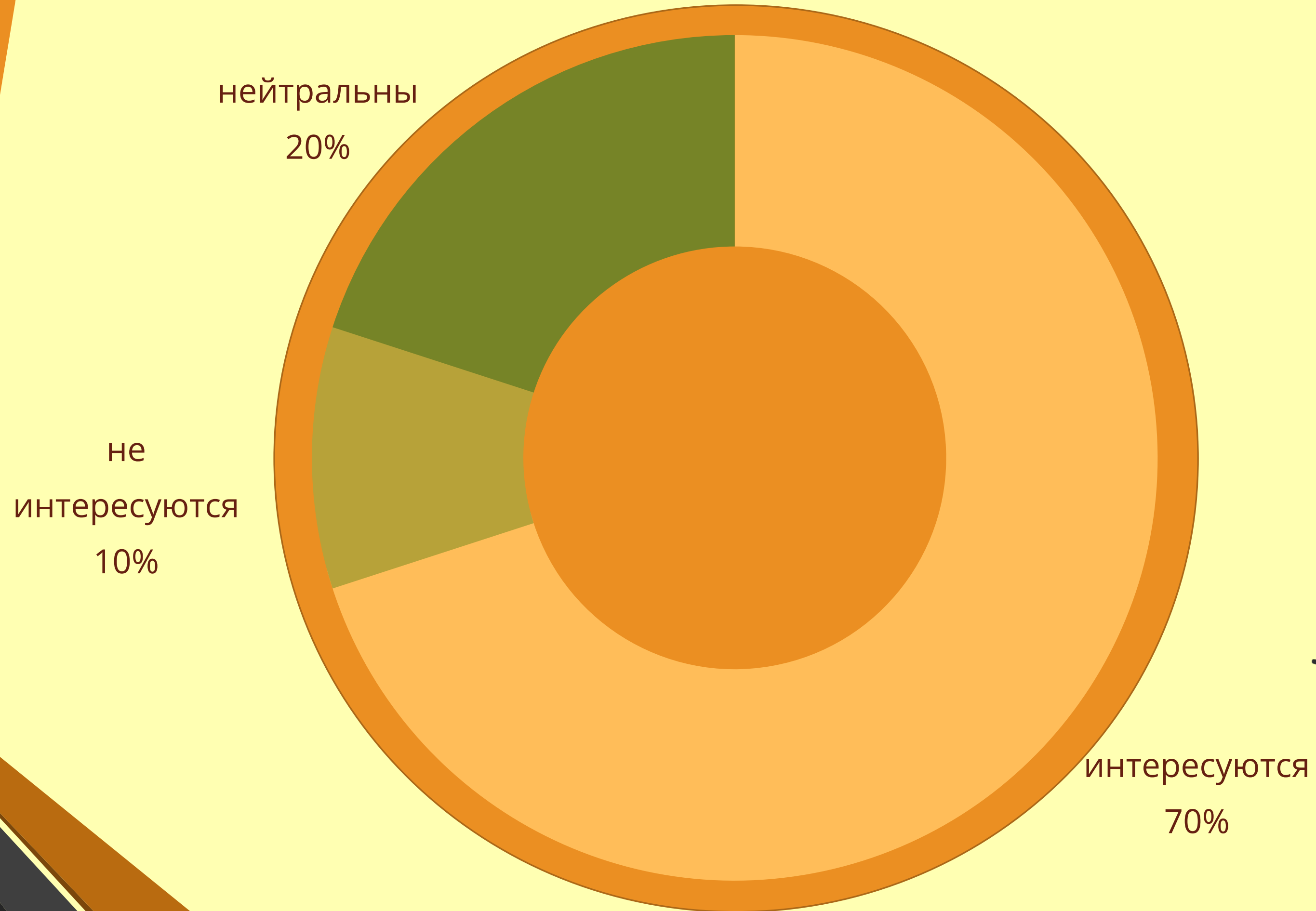


Интересуются
35.5%

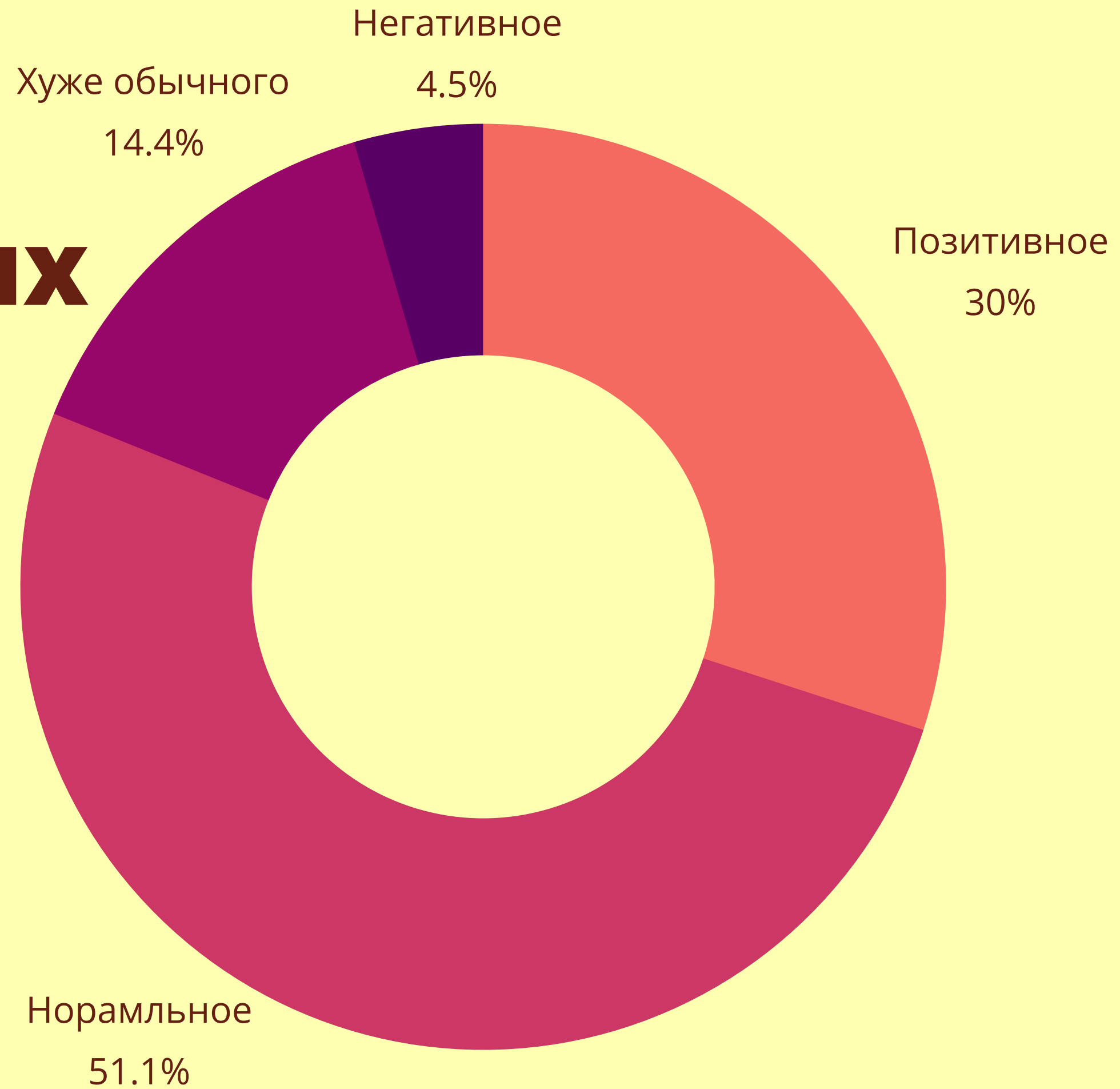
Не интересуются
23.3%



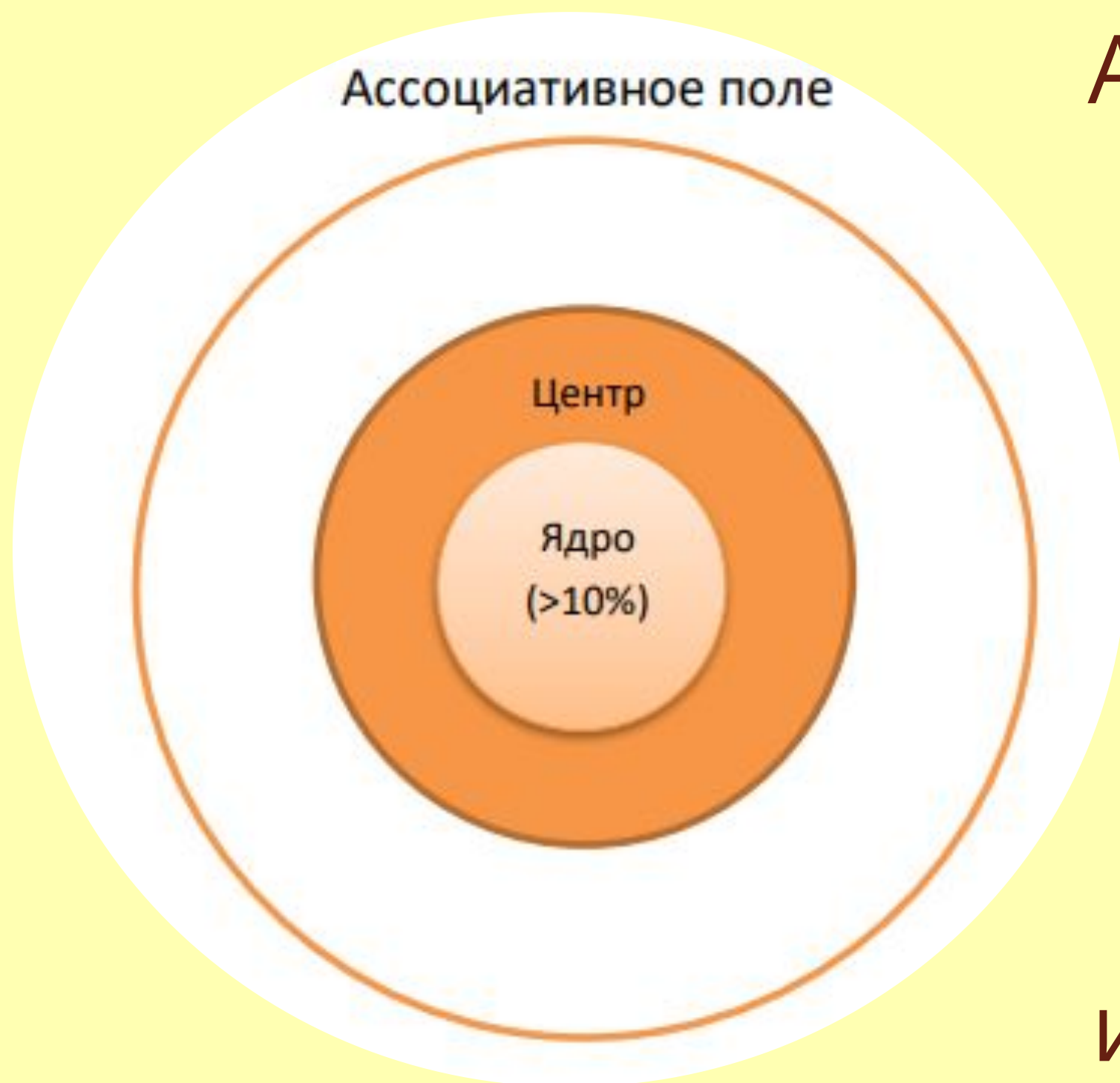
Интерес к техническим наукам



Настроение опрашиваемых



Ассоциативное поле



Ассоциативное поле слова – один из главных видов полей в лингвистики. Оно представляет собой структурные множества, объединенные информатом по ассоциации со словом-стимулом.

**Покажем некоторые
интересные слова из
эксперимента**



Анализ слов

Слово-стимул «Плоскость»



Самое популярное слово – геометрия.

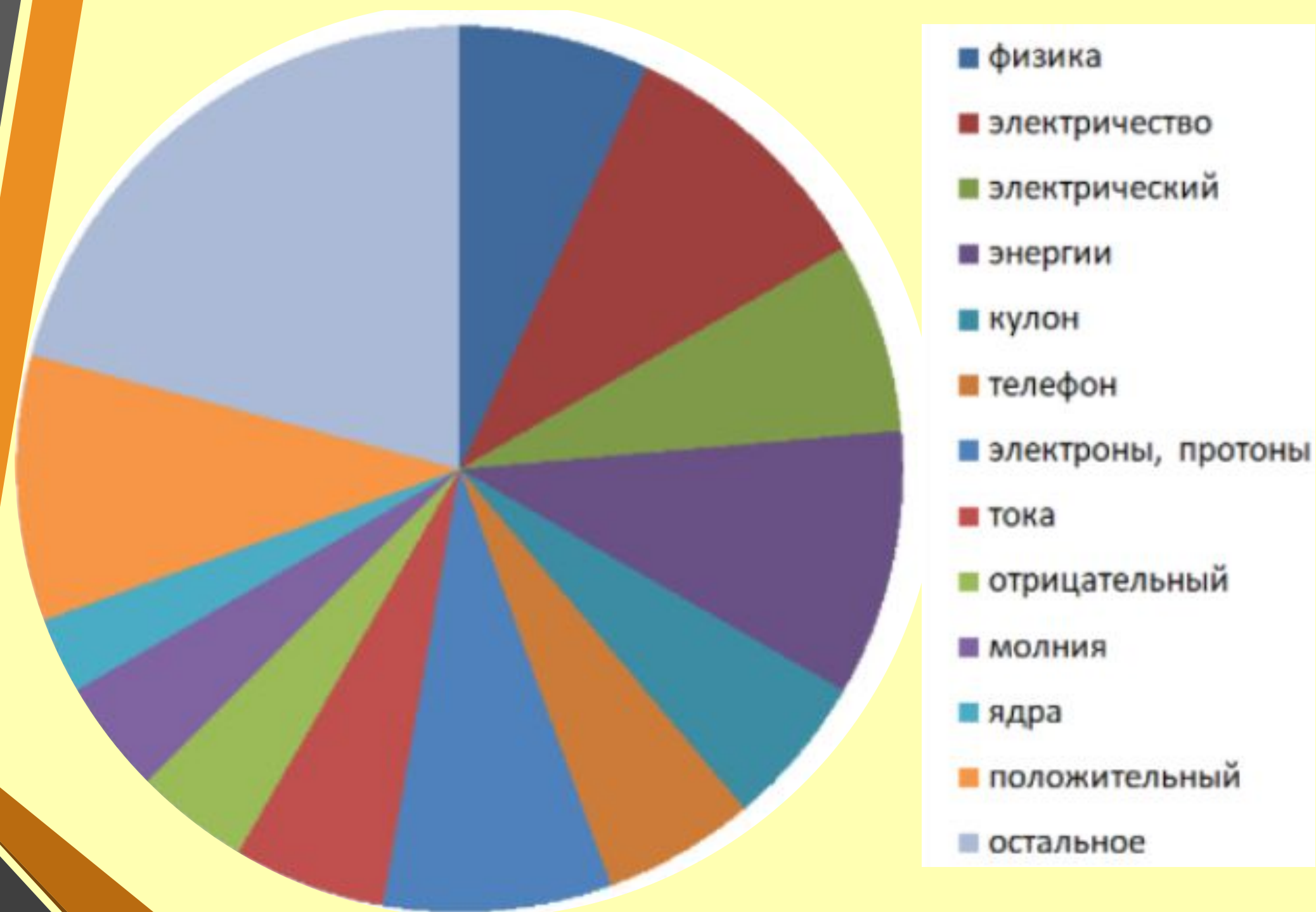
Преобладают математические термины.

Ядро ассоциативного

поля : геометрия

(21%)

Слово-стимул «Заряд»



Самые популярные слова
– положительный,
электричество, энергии,
преобладают физические
термины.

Ядро ассоциативного
поля: положительный
(~10%) , электричество
(~10%) , энергии (~10%)

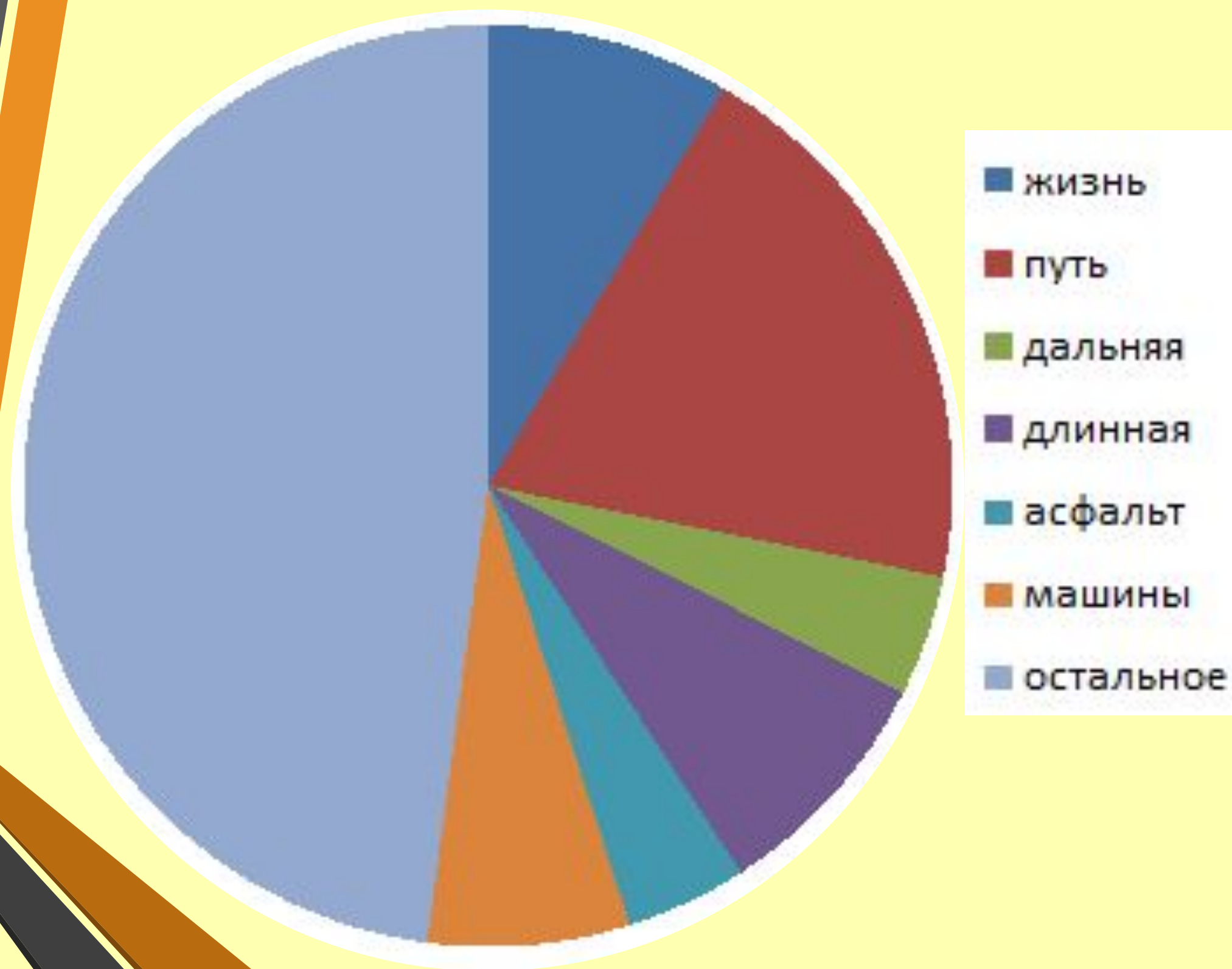
Слово-стимул «Ключ»



Самое популярное слово – замок, однако центральной части ассоциативного поля здесь нет. Это значит, что многие участники мыслят стандартно, но есть и те, кто находит другой смысл этого слова (например, родник, в цепи).

Ядро ассоциативного поля:
замок (24%), дверь (20%)

Слово - стимул «дорога»



Популярное слово – путь.
Никаких особых терминов
здесь нет, зато есть доля
философии и типичные
явления для российских
дорог (яма, например).

Ядро ассоциативного поля:

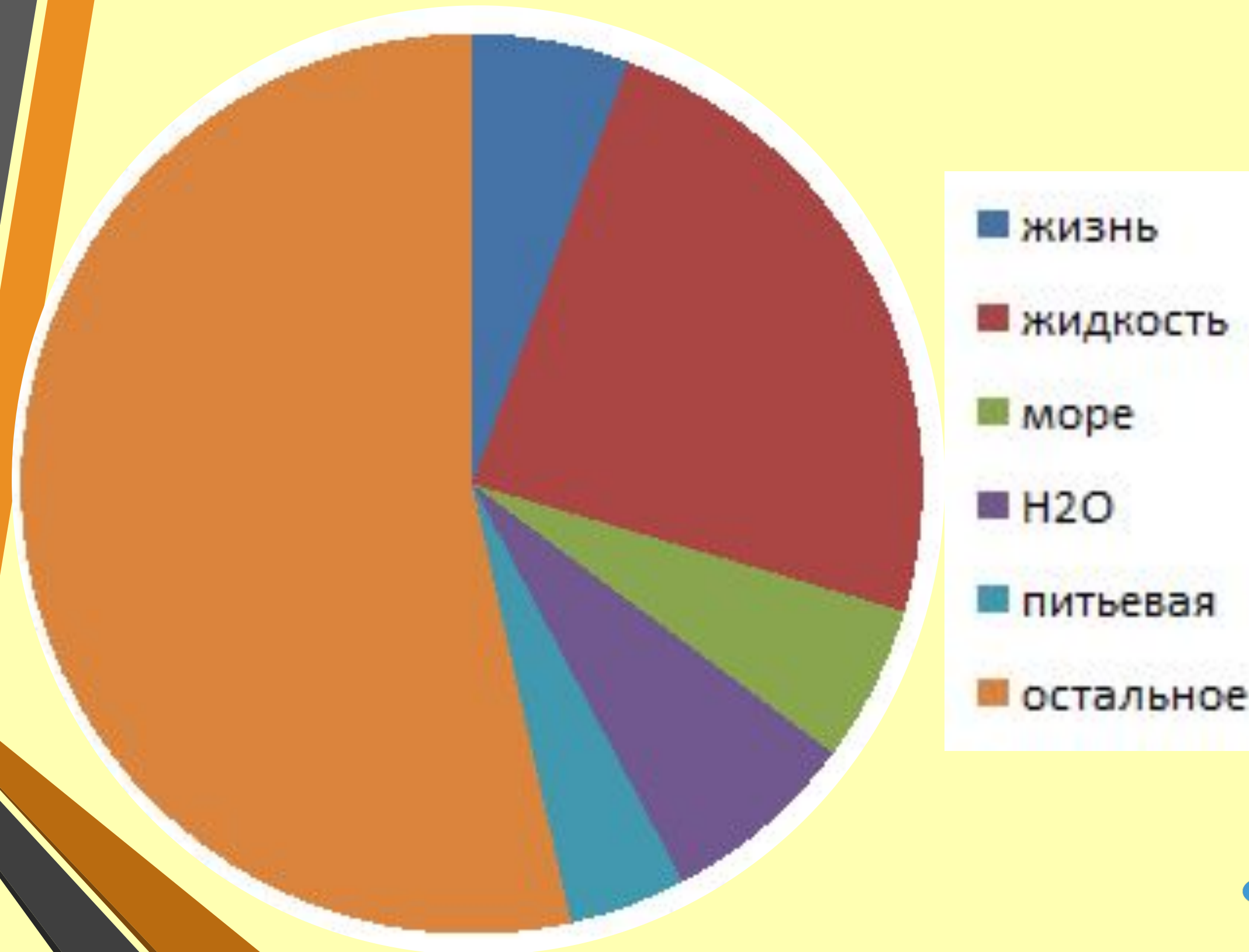
путь (20%)



Слово - стимул «вода»



Популярное слово – жидкость, присутствуют химические термины и немного философии. Ядро ассоциативного поля: жидкость (24%).





В ходе исследования и анализа наших


данных мы заметили

- 1) Прагматичность не зависит от любви к техническим или гуманитарным предметам.
- 2) Участниками было дано множество экстралингвистических ассоциаций.
- 3) По общим подсчетам, синтагматических ассоциаций меньше, чем парадигматических.
- 4) Процент фонетических ассоциаций - наименьший (примерно 2%), что говорит о том, что состав слова и его фонетика менее важны для участников, чем их лексическое значение. Фонетические ассоциации говорят о важности для человека грамматики и словообразования конкретных слов-стимулов, следовательно, они могут указать на грамотность и эрудированность участника.







6) Синтагматические и цитатные ассоциации чаще возникают при соотношении таких характеристик, как: хорошее настроение, гуманитарный склад ума, возраст 14-20 лет.



7) Ассоциации во многом зависят от психотипа человека и его состояния в данный момент: такие факторы, как настроение человека влияют на концентрацию в ответах участников нестандартных ассоциаций.



8) Парадигматическая ассоциация возникает чаще у взрослых людей и людей с технической предрасположенностью; у людей с техническим уклоном возникают более прямые, однозначные ассоциации, которые часто давались как смысловые синонимы к слову-стимулу.



9) Характер даваемых ассоциаций имеет косвенную географическую привязку, по которой можно предположить, в какой области живёт или учится испытуемый.

На основе полученных наблюдений и статистики мы сделали выводы:



1) Синтагматические и цитатные ассоциации чаще возникают при соотношении таких характеристик, как: хорошее настроение, гуманитарный склад ума, подростковый возраст;

2) В сравнении с результатами массовых ассоциативных экспериментов прошлых лет, люди сегодня мыслят более нестандартно и неоднозначно, ассоциации во многом зависят от психотипа человека и его состояния в данный момент;



3) Парадигматическая ассоциация возникает чаще у взрослых людей и у людей с техническим складом ума; у людей с техническим уклоном возникают более прямые ассоциации и, часто, являются смысловыми синонимами к слову-стимулу;

4) Характер даваемых ассоциаций имеет косвенную географическую привязку, по которой можно предположить, в какой области живёт или учится испытуемый.

Характер ассоциаций указывает на настроение испытуемого в данный момент, кроме того, он может определить предрасположенность испытуемого к гуманитарным или техническим наукам, а также он может косвенно указать на место жительства и образования испытуемого.

Примечания:

- Большинство респондентов из Нижнего Новгорода (85,7%), поэтому мы не можем точно сформировать мнения о словах и местности их распространения
 - Большинство испытуемых несовершеннолетние (72,2%) и любят технические науки (70%), но всего лишь 2 % связаны с техническими науками.
- Прагматичных ответов было 4 % на всю группу опрошенных



С помощью ассоциативного эксперимента

можно определить:

- Психотип человека;
- Настроение в данный момент;
- Склад ума (предрасположенность к техническим/гуманитарным наукам);
- Косвенно место проживания или особенности области, в которой проживает человек;
- Примерный возраст человека;
- Общую эрудированность как отдельного человека так и массы людей, общества;
- Уровень абстрактности и гибкости мышления человека.





**Спасибо за
внимание!**