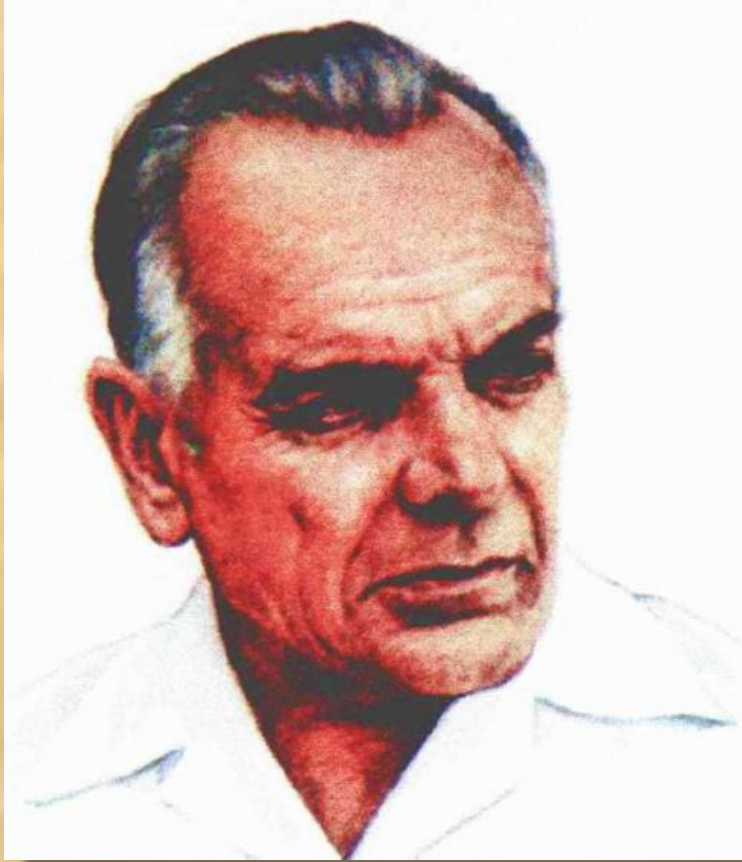


**Урок- практикум по
русскому языку
Тема «Сложное
предложение»**



**Языку мы учимся
и должны учиться
непрерывно до
последних дней
жизни.**

К.Г. Паустовский

Орфоэпическая разминка

Расставьте ударение

бытие

еретик

каталог

арахис

закупорить

квартал

газопровод

сливовый

коклюш

дефис

жалюзи

кухонный

донельзя

запломбировать

обеспечение

искра

ивовый

сироты

дремота

иконопись

свёкла

христианин

иначе

эксперт

щавель

столяр

похороны

Орфоэпическая разминка

Проверь себя

бытиЕ

еретИк

каталОг

арАхис

закУпорить

квартАл

газопровОд

слиВовый

коклЮш

дефИс

жалюзИ

кУхонный

донЕльзя

запломбировАть

обеспЕчение

Искра

Ивовый

сирОты

дремОта

Иконопись

свЁкла

христианИн

инАче

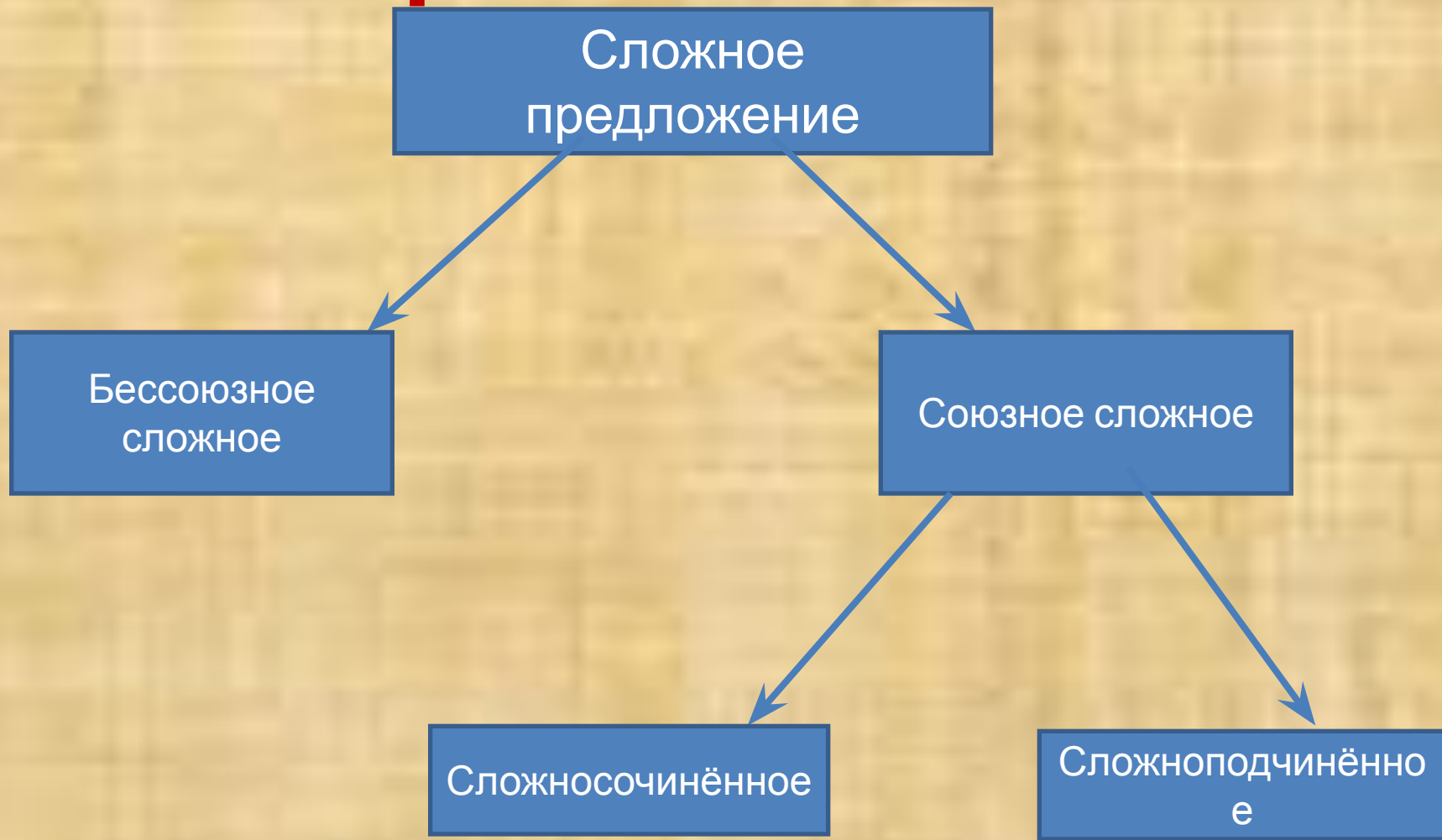
экспЕрт

щавЕль

столяр

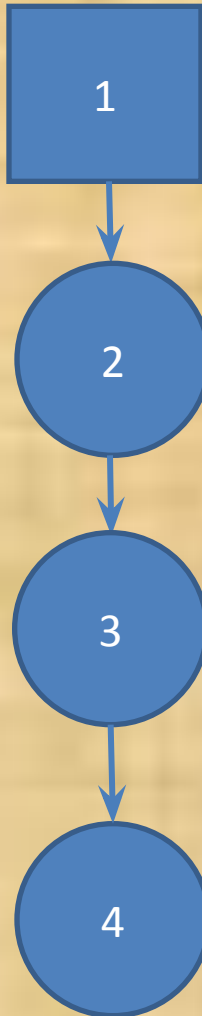
пОхороны

Схема сложного предложения




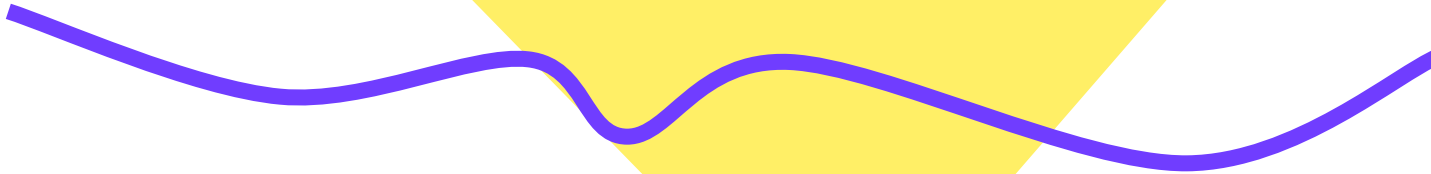


Тема урока
**«Сложносочинённые и
сложноподчинённые
предложения»**

Вспомни изученное



Молодые казаки ехали смутно и удерживали слезы, так как боялись отца, который, со своей стороны, был тоже несколько смущен, хотя старался этого не показать.

Свистящим шепотом перекликались между собой столетние сосны, и сухой иней с мягким шелестом полился с потревоженных ветвей.



Сложносочинённые
предложения

Понятие о сложносочинённом предложении



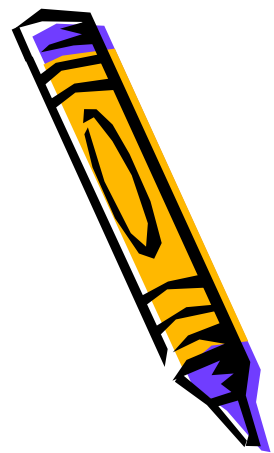
Сложносочинённое предложение – это такое сложное предложение, в котором два и более простых предложения связаны сочинительными союзами и интонацией.

Например:

[Ветерок беспокойно содрогался в тёмных деревьях], и [где-то далеко за небосклоном, словно про себя, ворчал гром сердито и громко].



Сложносочинённые предложения с соединительными союзами.



Союзы: и, да (= и), ни... ни, тоже, также

В этих сложносочинённых предложениях выражается:

- а) одновременность
- б) последовательность действий
- в) причинно-следственные отношения.

Например: [Солнце скрылось за горизонтом], и [западная сторона простора и неба сумрачно потемнели].



Сложносочинённые предложения с разделительными союзами.



Разделительные союзы: *то... то, или (иль), либо...
либо, не то... не то, то ли... то ли.*

В ЭТИХ сложносочинённых предложениях выражаются
отношения:

- а) чередования,
- б) взаимоисключения.

Например: То [падал как будто туман], то [вдруг
припускал косо́й дождь].



Сложносочинённые предложения с противительными союзами



Союзы: *а, не только... но и, но, да (= но), однако, зато*

В сложносочинённых предложениях одно явление сопоставляется с другим или противопоставляется другому.

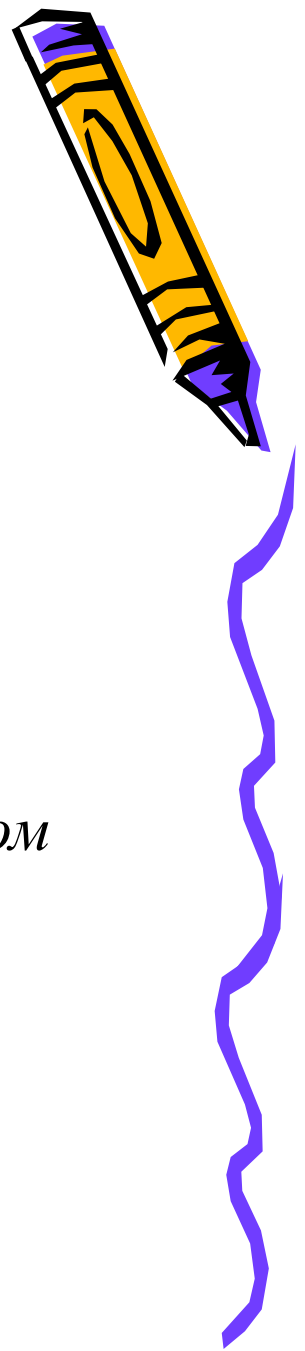
Например: [Месяц под косой блестит], а [во лбу звезда
горит].



Разделительные знаки препинания между частями сложносочинённого предложения.

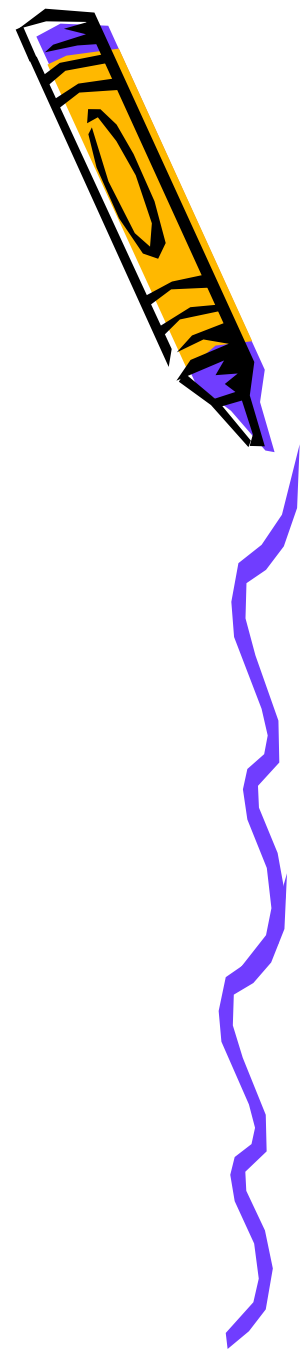
Части сложносочинённого предложения
разделяются запятой.

Например: [Весь день в лесу был золотой], а [вечером
заря горела в полнеба].



Сложносочинённое предложение
следует отличать от простого
предложения с однородными
членами, связанными
сочинительными союзами.

Зима ещё хлопочет и на Весну ворчит.
(Ф. Тютчев)



1. Укажите правильное объяснение постановки запятой или её отсутствия в предложении, выбрав правильный из предложенных ниже ответов.

Луга пахли необъяснимо хорошо () и жар горного солнца умерялся внезапными порывами ветерка со снежных вершин.

- 1) Сложное предложение, перед союзом *и* запятая не нужна.
- 2) Простое предложение с однородными членами, перед союзом *и* запятая не нужна.
- 3) Сложное предложение, перед союзом *и* нужна запятая.
- 4) Простое предложение с однородными членами, перед союзом *и* нужна запятая.

2. Укажите правильное объяснение постановки запятой или её отсутствия в предложении, выбрав правильный из предложенных ниже ответов..

Пустили новую линию метро () и жителям района стало удобно добираться до центра.

- 1) Сложное предложение, перед союзом *и* запятая не нужна.
- 2) Простое предложение с однородными членами, перед союзом *и* запятая не нужна.
- 3) Сложное предложение, перед союзом *и* нужна запятая.
- 4) Простое предложение с однородными членами, перед союзом *и* нужна запятая.

Сложноподчинённые предложения

Место придаточного предложения по отношению к главному, знаки препинания

- Придаточное предложение может занимать любое положение по отношению к главному.
- В сложноподчинённых предложениях придаточное предложение выделяется на письме независимо от позиции по отношению к главному:

одной запятой, если находится после или перед главным;

[Я сказал], (что он устал).

двумя запятыми, если находится внутри главного.

[Рожь, (которая золотилась на солнце), была похожа на море].

Союзы и союзные слова в сложноподчинённом предложении

- В одних сложноподчинённых предложениях связь между главной и придаточной частями осуществляются с помощью союзов, в других-с помощью союзных слов, в третьих с помощью частицы *ли*
- Подчинительные союзы: *если, чтобы, что, как, словно, точно, хотя.*

[Я купил гвозди], (чтобы повесить картину).

- Союзные слова: *что, кто, какой, чей, который, когда, откуда.*

*[На снегу лесной дороги велся нечёткий след],
(который оставил зверь).*

- *Частица ли*

[Я не знаю], (качественно ли вы подготовились к экзаменам)

-
- Союзные слова в отличие от союзов не только связывают придаточную часть с главной, но и являются членами придаточного предложения.
 - Помимо простых союзов существуют и составные: так как, так что, потому что и др.
[Он не ходил гулять], (потому что на улице холодно).
 - Части некоторых составных союзов находятся в разных частях сложного предложения:
чем..., тем; раз..., то и др.
[Раз ты так делаешь], (то я по другому).
-

Роль указательных слов в сложноподчинённом предложении

- В главном предложении часто используются указательные слова, в качестве которых выступают местоимения *тот, таков, этот, кто-то, что-то* и др.

Указательные слова образуют с союзными словами и некоторыми союзами определённые пары: *тот-который; тот-кто; так-чтобы.*

[Я выбрал тот путь], (по которому пошёл мой друг).

СПП с придаточными определительными

- Придаточные определительные характеризуются предметом или явлением и отвечают на вопрос **какой?**
- Они относятся к члену главного предложения, который выражен существительным. Присоединяются к главному предложению при помощи союзных слов: *который, какой, чей*.

[Я смотрел на кудрявый лес], (который дышал весенней прохладой).

СПП с придаточными изъяснительными

- Придаточные изъяснительные отвечают на вопросы падежей и присоединяются при помощи союзов *что, чтобы, будто* или союзных слов *кто, что, который, когда, куда, где* и др. и при помощи частицы *ли*.
[Директор сказал], (*что завтра будет выходной*).
-

СПП с придаточными обстоятельными

- Обстоятельные придаточные предложения, как правило, имеют те же значения, что и обстоятельства в простом предложении, отвечают на те же вопросы и делятся на те же виды.
-

1. В каком варианте ответа правильно указаны все цифры, на месте которых в предложении должны стоять запятые?

- **Дочь Фамусова Софья (1) влюблена в Молчалина (2) все достоинства (3) которого (4) сводятся к «умеренности и аккуратности».**

1)1,3; 2)2; 3)2,4; 4)1,2,4.

2. В каком варианте ответа правильно указаны все цифры, на месте которых в предложении должны стоять запятые?

- **«Барство дикое» (1) несовместимо со свободой (2) гимн (3) которой (4) прозвучал уже в ранних стихах Пушкина.**

1)1,3; 2)2; 3)3; 4)2,4.

Объясните проблему постановки знаков препинания в предложениях

- ***В полдень луга пахли необъяснимо хорошо и жар горного солнца умерялся внезапными порывами ветерка со снежных вершин.***
- ***Казалось, дождь не прекратится и тучи не рассеются.***
- ***Кто виноват и что делать? Кто вы такой и что вам угодно?***

Объясните проблему постановки знаков препинания в предложениях

- *Он был рад, что весело провел время и что все довольны.*
- *Звезды бледнели и небо светлело, когда мы подошли к реке.*