

ФГБОУ ВО «Тверской государственной медицинский университет»
Министерства здравоохранения РФ



Презентация по производственной практике
«Ознакомительная»

на тему:

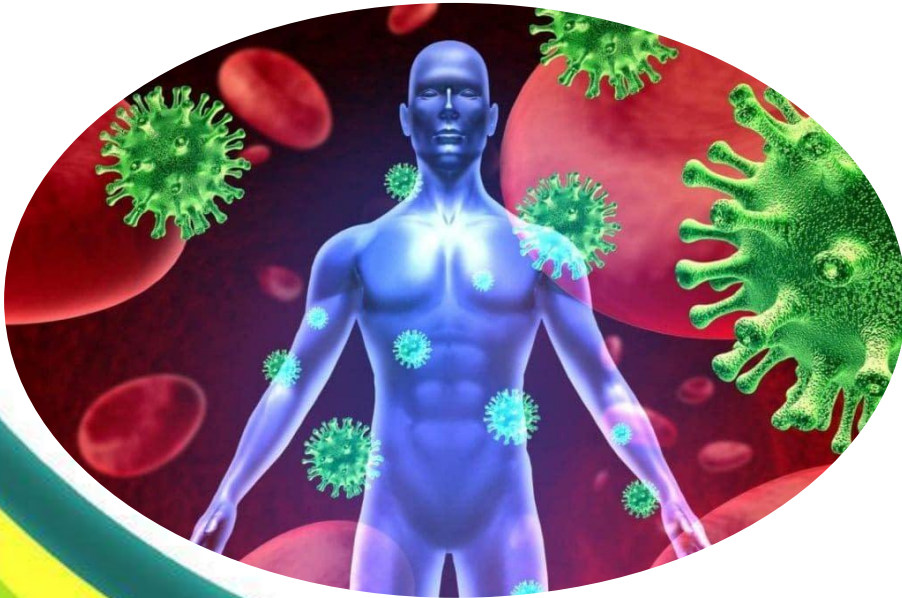
«Системная красная волчанка»

Подготовил студент 109 группы
лечебного факультета Новиков
Максим Николаевич

Тверь 2021

Определени

Системная красная волчанка (СКВ) – хроническое аутоиммунное заболевание, вызванное нарушением работы иммунных механизмов с образованием повреждающих антител к собственным клеткам и тканям. Для СКВ характерно поражение суставов, кожи, сосудов и различных органов.



Виды красной волчанки

1. Системная красная волчанка – поражает соединительную ткань кожи, суставов, почек, сосудов и других структур организма.

2. Лекарственная красная волчанка – в отличие от системного вида красной волчанки, полностью обратимый процесс. Лекарственная волчанка развивается в результате воздействия некоторых лекарственных препаратов.

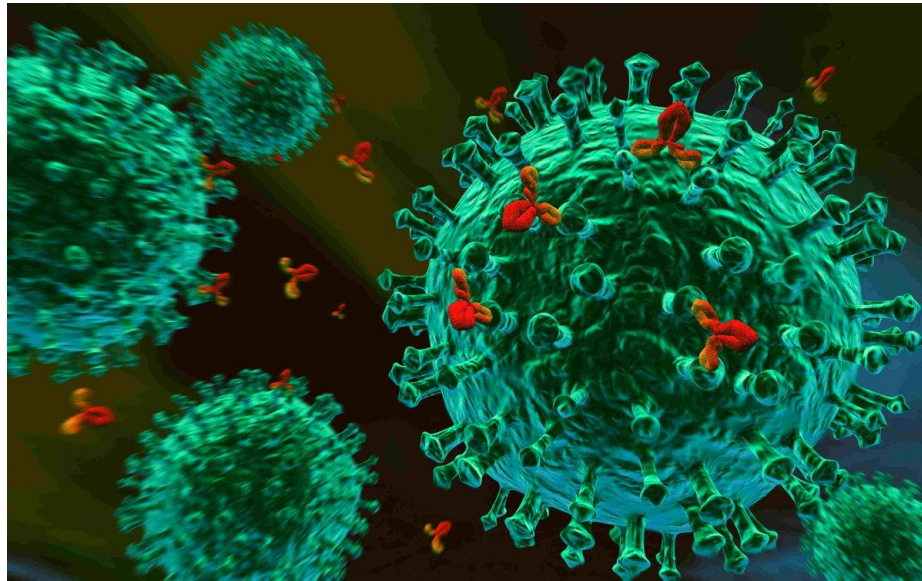
3. Дискоидная (или кожная) красная волчанка может предшествовать развитию системной красной волчанки.

4. Неонатальная красная волчанка бывает у новорожденных деток, матери которых страдают системной красной волчанкой или другими системными аутоиммунными заболеваниями.



Причин ы

Причина заболевания не выяснена. Предполагается, что пусковым механизмом развития болезни служат вирусы (РНК и ретровирусы). Кроме того у людей имеется генетическая предрасположенность к СКВ. Женщины болеют в 10 раз чаще, что связано с особенностями их гормональной системы. Факторами способные вызвать развитие болезни могут быть вирусная, бактериальная инфекция, медикаменты.

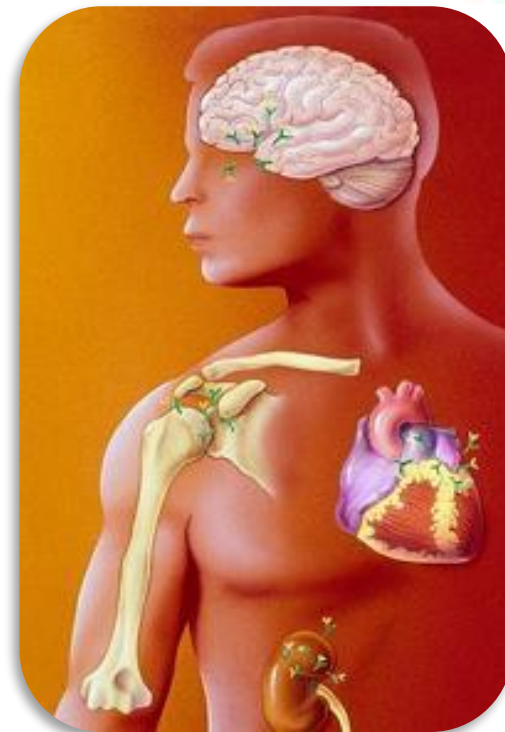


Симптомы

СКВ характеризуется широким спектром симптомов. Заболевание протекает с обострениями и ремиссиями. Начало заболевания может быть как молниеносным, так и постепенным.

Общие симптомы:

- Усталость;
- Снижение веса;
- Температура;
- Снижение работоспособности;
- Быстрая утомляемость.



Поражение

скелетно-мышечного аппарата

- Артрит – воспаление суставов:
 - Встречается в 90% случаев, неэрозивный, недеформирующий, чаще поражаются суставы пальцев рук, запястья, коленные суставы;
- Остеопороз – снижение плотности кости:
 - Как результат воспаления или лечения гормональными препаратами (кортикостероиды);
- Боли в мышцах (15-64% случаев), воспаление мышц (5-11%), мышечная слабость (5-10%)



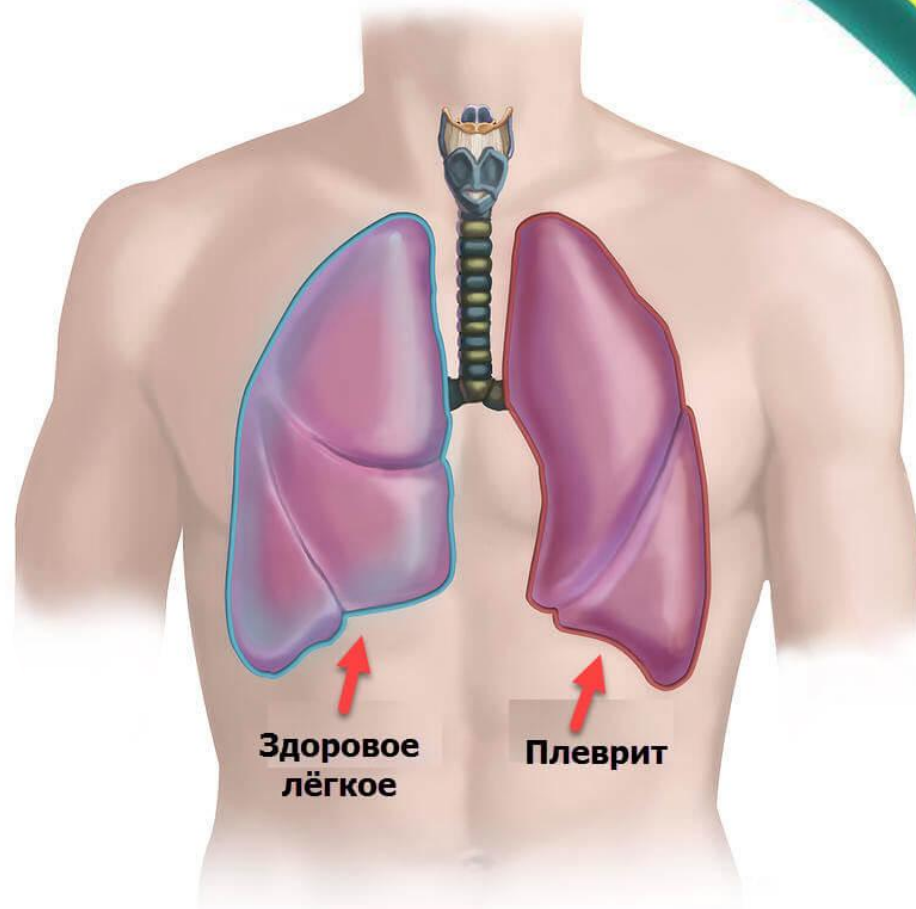
Поражение слизистых и кожи

- Поражения кожи в начале заболевания проявляются лишь у 20-25% больных, у 60-70% больных они возникают позже, у 10-15% кожные проявления болезни и вовсе не возникают;
- Выпадение волос (алопеция), проявляется редко;
- Повышенная чувствительность кожи к солнечным лучам возникает у 30-60% больных;
- Поражение слизистых происходит в 25% случаев:
 - Покраснение, снижение пигментации, нарушение питания тканей губ (хейлит);
 - Мелкоточечные кровоизлияния, язвенные поражения слизистой полости рта.



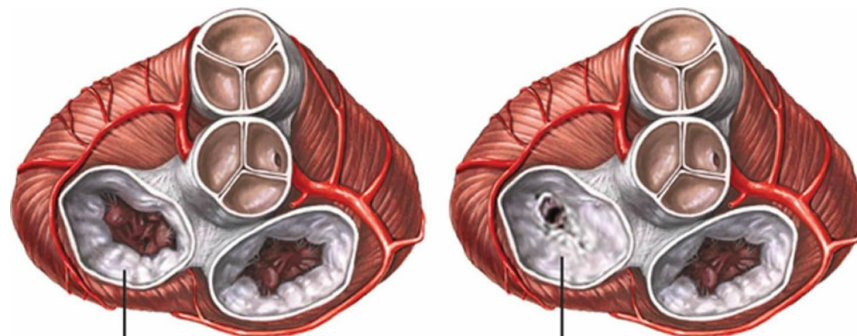
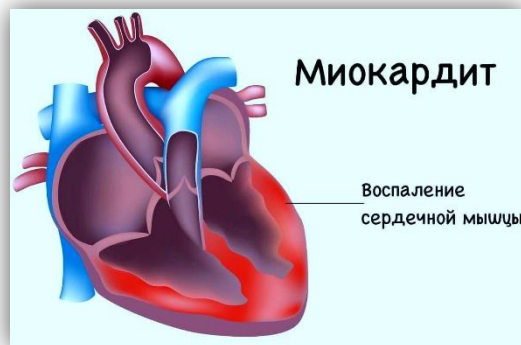
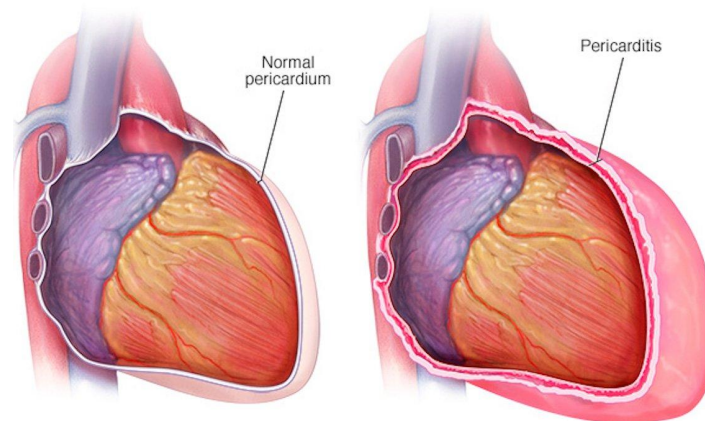
Поражение дыхательной системы

Поражения со стороны дыхательной системы при СКВ диагностируются в 65% случаев. Легочная патология может развиваться как остро, так и постепенно с различными осложнениями. Наиболее частым проявлением поражения легочной системы это воспаление оболочки покрывающей легкие (плеврит). Характеризуется болями в грудной клетке, одышкой.



Поражение сердечно- сосудистой системы

СКВ способна поражать все структуры сердца, наружную оболочку (перикард), внутренний слой (эндокард), непосредственно сердечную мышцу (миокард), клапаны и коронарные сосуды. Наиболее часто происходит поражение перикарда (перикардит).



Normal
mitral valve

Rheumatic mitral valve
(with stenosis)

Диагностика

СКВ

Диагностика СКВ основывается на данных клинических проявлений заболевания, а также на данных лабораторных и инструментальных исследований.

Американским Колледжем Ревматологии были разработаны специальные критерии, по которым можно поставить диагноз - **системная красная волчанка**. Диагноз СКВ ставится в том случае, если присутствуют хотя бы 4 критерия из 11-ти.



Лечение

Несмотря на **СВК** значительные успехи в современном лечении системной красной волчанки, эта задача остаётся весьма трудной. Принцип лечения направлен на устранения механизмов развития заболевания, снижение провоцирующих факторов и предотвращение осложнений.

- **Общие рекомендации:**
Исключить физические и психические стрессовые состояния;
- Снизить пребывание на солнце, пользоваться солнцезащитными средствами.



Рекомендованная диета

Основная характеристика диеты при СКВ – сбалансированное и правильное питание.

Рекомендуемые продукты питания:

1. продукты, содержащие ненасыщенные жирные кислоты (Омега-3):

- морская рыба;
- многие орехи и семена;
- растительное масло в небольшом количестве;

2. фрукты и овощи ;

3. соки, морсы;

4. нежирное мясо птицы: куриное, индюшиное филе;

5. нежирные молочные, особенно кисломолочные продукты (нежирный сыр, творог, йогурт);

6. злаки и растительная клетчатка.



The background features decorative curved lines in teal and yellow-green colors, framing the central text.

**Спасибо за
внимание!!!**