

*Системно-векторная
психология*

ИНФОРМАЦИЯ

ВНЕШНЯЯ

ВНЕШНЯЯ

ЭНЕРГИЯ

ВНУТРЕННЯЯ

ВНУТРЕННЯЯ

ДНЕВНОЙ ОХРАННИК СТАИ
5%

ЗВУК



5%

НОЧНОЙ ОХРАННИК СТАИ

ЗРЕНИЕ



ГЛАШАТАЙ
5%

ОРАЛЬНОСТЬ



ОБОНЯНИЕ



1%

СОВЕТНИК ВОЖДЯ

ВНУТРЕННЕЕ

ВНУТРЕННЕЕ

ХРАНИТЕЛЬ ДОМАШНЕГО ОЧАГА
20%

АНАЛЬНОСТЬ



УРЕТРА



5%

ВОЖДЬ

ОХОТНИК, ВОИН
38%

МЫШЕЧНОСТЬ



КОЖА



24%

БОКОВОЙ ОХОТНИК-АЛИМЕНТАТОР

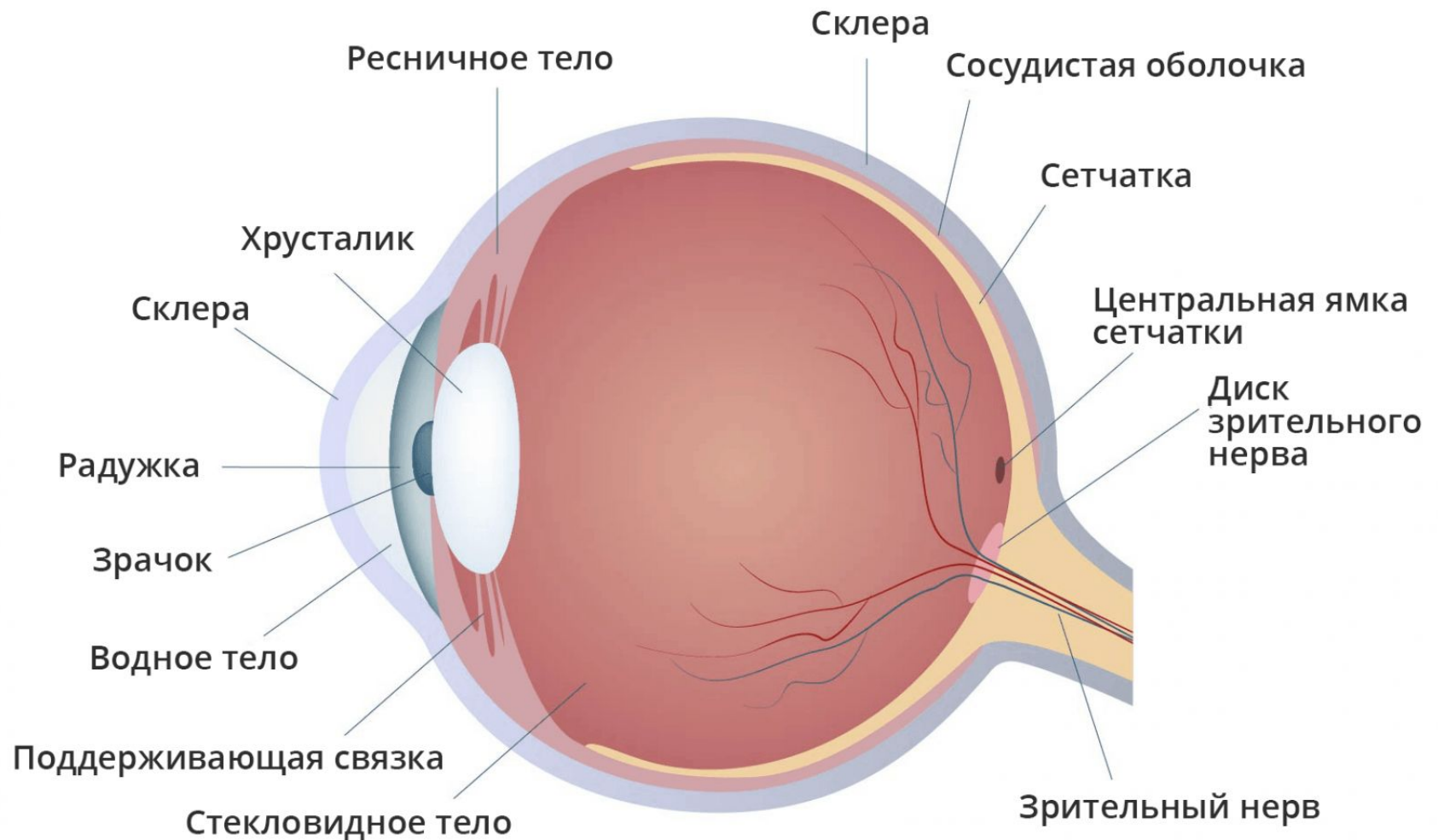
ВРЕМЯ

ВНЕШНЕЕ

ВНЕШНЕЕ

ПРОСТРАНСТВО

Зеленый вектор



Характерные поговорки:

- С глаз долой, из сердца вон
- У страха глаза велики
- Красота спасет мир

Численность	5%
Архетип	Создание культуры — повышение ценности человеческой жизни, отдельного индивида и всего общества, частной и целой
Видовая роль	В мирное время самка-воспитательница В военное время дневная охранница стаи.
Цвет наибольшего комфорта	Зеленый
Геометрия наибольшего комфорта	Круг
Место в квартели	Внешняя часть квартели информации, яркий экстраверт
Тип интеллекта	Образный

Общая характеристика

- *Обладают особой чувствительностью*
- *«Питаются» красотой, зрелищами*
- *Склонны к самолюбованию*
- *В особо выраженных ситуациях доходит до нарциссизма*
- *Несексуальный эксгибиционизм*
- *Вуайеризм — любовь к подсматриванию*
- *Комформизм*
- *Возможна высокая доверчивость*
- *Излишнее внимание к внешней стороне объектов*
- *Склонность к украшательству*

Повышенная эмоциональность

- *Самый эмоциональный вектор из существующих*
- *Быстрая смена эмоций на противоположную*
- *Обидчивость (по явным и придуманным поводам)*
- *Сентиментальность при просмотре или чтении*
- *Характерны слезы радости*
- *В восторге от созерцания природы*

Сверхъестественное

- *Вера в чудеса*
- *Самый удачливый из векторов*
- *Мечтательность*
- *Зачастую верят в эзотерические практики и учения, магию*
- *Могут обнаруживать экстрасенсорные способности*

Некоторые другие особенности

- *Высокие познания в различных областях*
- *Отличная зрительная память*
- *Образное (правополушарное) мышление*
- *Некоторая оторванность от реальности*
- *Непрактичность*
- *В обычных жизненных ситуациях, испытывая трудность, могут прибегать к эмоционационированию*
- *Могут остаться не востребованными до конца дней своих*

Дела любовные

- *Как правило, низкий сексуальный потенциал*
- *«Инфантилизм» в отношениях*
- *Иногда встречается пигмалионизм*
- *Наиболее эрогенная зона — глаза*
- *«Зеленые» ищут «зеленых»*
- *Могут испытывать автовозбуждение*

Особенности внешности и привычки

- *Наиболее красиво и гармонично одеваются*
- *Очень переживают за чистоту одежды*
- *Скорее, неполные*
- *Зачастую носят очки/линзы*
- *Любят носить украшения*
- *Обладают хорошим почерком*
- *Речь изобилует мимикой и жестами*
- *Склонность к «мерзлячеству»*
- *Едят мало, важнее не еда, а гармония обстановки, противопоказано спиртное*
- *Не любят походных условий*

Профориентация

- *Творческие профессии — актеры, художники, скульпторы!, модельеры, стилисты*
- *Связи с общественностью*
- *Хорошие врачи-диагносты*
- *Педагогика*

НО! *Неустойчивость при конфликтах, склонность к бегству от таких ситуациях. Также, как утверждают авторы писаний по СВП, для поощрения людей с выраженным зеленым вектором не всегда нужны деньги, порой достаточно лести и похвалы*

- *Сопереживание, благотворительность*
- *Высокая эмпатия, принятия чужих эмоций как своих*
- *Могут брать чужие «жизненные сценарии»*
- *Увеличенная физическая дистанция при общении*
- *Взгляд при разговоре важен, но пристального взгляда собеседника сторонятся*
- *Негативное отношение к грубости, мату, пошлым анекдотам и т. п.*
- *Легко поддаются, когда «давят на жалость»*
- *Комаров убивать нельзя!*

Виктор Толкачев определял функцию «зеленых» — «дневной дозорный». Он сидит на высоком холме и смотрит вдаль. Благодаря прекрасному зрению, он может увидеть приближающегося к стае леопарда на очень большом расстоянии. Что происходит дальше? Зеленый сообщает об увиденном Желтому (оральнику) — тот громко кричит, оповещая всю стаю. В дело включается Красный (уретральник): он организует Черных (мышечников), которые собирают пожитки и готовятся к бегству. Красному помогают Оранжевые (кожники): они контролируют процесс и дисциплинируют стаю. Коричневые (анальники) собирают последнее, а также то, что впопыхах уронили другие. И стая побежала прочь от леопарда... А что же с Зеленым? Он остался на месте, про него просто забыли: зрителей ведь довольно много, их не особенно берегут. А если этот Зеленый еще с Оранжевым вектором, и оба вектора не приняты, то стая, убегая, даже подтолкнет его навстречу леопарду (и пока несчастного съедает голодный леопард, стая успевает убежать). Сочетание дисгармоничных зеленого и оранжевого векторов — это человек-жертва.

Фильмы с героями- «зрительниками»

- «Блондинка за углом», реж. Владимир Бортко, СССР, 1984 г. (Регина – Елена Соловей);
- «Везимянная звезда», реж. Михаил Козаков, СССР, 1978 г. (Мона – Анастасия Вертинская, Марин Мирою – Игорь Костолевский);
- «Формула любви», реж. Марк Захаров, СССР, 1984 г. (помещик Алексей Федяшев – Александр Михайлов);
- «Амели», реж. Жан-Пьер Жене, Франция, Германия, 2001 г. (Амели – Одри Тоту);
- «Служебный роман», реж. Эльдар Рязанов, СССР, 1977 г. (Ольга Рыжова – Светлана Немоляева);
- «В джазе только девушки», реж. Билли Уайлдер, США, 1959 г. (Душечка – Мариллин Монро);
- «Малыш и Карлсон» (м/ф), реж. Борис Степанцев, СССР, 1968 г. (Малыш);
- «Винни-Пух» (м/ф), реж. Федор Хитрук, СССР, 1969 г. (Пятачок);
- «Смешарики» (м/ф), реж. Денис Чернов и др., Россия, 2004 г. (Нюша).