

СОЦИОЛОГИЯ

*Презентация учебной дисциплины
для студентов всех специальностей*

Тема 4. Семья как социальный институт и социальная группа. Социально-демографическая ситуация в Беларуси

ГрГУ имени Янки Купалы, 2021

Вопросы темы

- 1. Понятия семьи и брака**
- 2. Структура и типы семьи**
- 3. Этапы жизненного цикла и функции семьи**
- 4. Современное состояние и перспективы развития семейно-брачных отношений**

1. Понятия семьи и брака

Семья – это основанное на браке, родственных и (или) кровнородственных связях объединение людей, связанных совместным проживанием, общностью быта и взаимной ответственностью за воспитание детей и друг за друга.



СОЦИАЛЬНЫЙ ИНСТИТУТ И МАЛАЯ ГРУППА

- Семья – это **социальный институт** и в то же время **малая социальная группа**.
- **КАК СОЦИАЛЬНЫЙ ИНСТИТУТ**, семья обладает моральным и правовым узакониванием, общественной и государственной поддержкой, характеризуется совокупностью социальных норм, санкций и образцов поведения, регламентирующих взаимоотношения между супругами, родителями и детьми и другими родственниками.
- **В КАЧЕСТВЕ МАЛОЙ СОЦИАЛЬНОЙ ГРУППЫ** семья функционирует как основанная на **браке, кровном родстве или усыновлении (удочерении)** социальная общность, члены которой связаны единством быта, взаимной моральной ответственностью и взаимопомощью.

БРАК

Брак – это исторически меняющаяся социальная форма отношений между женщиной и мужчиной, посредством которой общество **упорядочивает и санкционирует** их половую жизнь и устанавливает супружеские и родительские **права и обязанности**.

Нормы-регулятивы брака

Брачные отношения регулируются типовыми нормами – юридическими и культурными.

Юридические нормы регулируют такие вопросы, как владение имуществом, материальные обязательства супругов по отношению к детям и друг к другу, минимальный возраст вступления в брак и некоторые другие.

Культурные нормы являются неписаными. Они регулируют брак на основе морали, традиций и обычаев.

СТРУКТУРА СЕМЬИ

В классическом понимании

- СЕМЬЯ
 - **супруги** (брачный союз между мужчиной и женщиной, санкционированный общественным мнением и традицией, церковным обрядом или актом гражданской регистрации)
 - **кровное родство** между родителями и детьми, братьями и сестрами.

Объединение людей

- Семья – это основанное на браке и родстве объединение людей, связанных
- общностью быта,
- взаимной ответственностью и поддержкой.
- Исторически меняются формы брака и формы семьи.

2. Структура и типы семьи и брака

Структура семьи – размер и состав семьи, а также совокупность отношений между ее членами.

ФОРМЫ БРАКА

Моногамный брак – брачный союз **одного мужчины и одной женщины**

Полигамный брак – это брачный **союз более чем двух партнеров**: коллективный брак, брак одного супруга с несколькими партнерами, из которого исключены ближайшие родственники



Моногамия



Полигамия

ПОЛИГАМИЯ

- ПОЛИГАМИЯ

- **полигиния (многоженство)** – брачный союз одного мужчины с несколькими женщинами
- **Полиандрия (многомужество)** – брак одной женщины с несколькими мужчинами
- **групповой брак** – брачный союз нескольких мужчин с несколькими женщинами

Виды семьи

2. Количество партнёров:

□ Моногамная

□ Полигамная: многожёнство (распространена у мусульман), полиандрия (редко встречается, напр. Тибет, Непал).



МОНОГАМНАЯ



ПОЛИАНДРИЯ



МНОГОЖЕНСТВО

ПОЛИГИНИЯ (МНОГОЖЕНСТВО)



ПОЛИАНДРИЯ (МНОГОМУЖЕСТВО)



В Тибете женщина не выбирает
супруга, она отдаётся в семью
нескольким братьям



- **В то же время в различных странах мира, помимо брака как союза мужчины и женщины, на различных исторических промежутках времени, а в некоторых странах — и в настоящее время практикуется полигамный брак. Кроме того, в ряде стран Европы с недавних пор регистрируют однополые брачные союзы.**



ФОРМЫ БРАКА

ЭКЗОГАМНЫЙ

характеризуется
запретом на
брачные
отношения в
пределах одной
родственной
группы: **разрешено
только из чужой**

ЭНДОГАМНЫЙ

брачная связь
устанавливается
внутри
определенной
социальной
группы (рода,
племени, нации,
конфессии,
государства)

ФОРМЫ БРАКА

Классификацию форм брака можно провести и по другим основаниям:

- ❖ брак по сговору,
- ❖ брак по любви,
- ❖ брак по расчету,
- ❖ гостевой брак,
- ❖ и другие его формы

Гостевой брак

- регулярные брачные отношения **между не проживающими вместе партнёрами.**
- В зависимости от обстоятельств такие отношения могут как предполагать рождение ребёнка, так могут и не предполагать, если партнёры стремятся не связывать себя обязательствами по рождению и воспитанию потомства.

Ян ван Эйк «Портрет четы Арнольфини» 1434



**«Неравный брак» (1862
г.)**

**Васілій Владімирович
Пўкирев,
русский живописец
(1832 -1890 г., Москва)**



ФОРМЫ БРАКА СЕМЬИ МОЖНО КЛАССИФИЦИРОВАТЬ:

по социально-классовому признаку: семья рабочего, работника сельскохозяйственного производства (фермера, арендатора), семья представителя интеллектуального труда и т.п.;

по типу населения: городская и сельская семья;

по национальному признаку: однонациональные и многонациональные семьи;

по времени существования (этапам жизненного цикла): семья молодоженов; молодая семья, семья, ждущая ребенка; семья среднего супружеского возраста; пожилые супружеские семьи;

по количеству членов семьи: бездетные, малодетные, многодетные семьи

ФОРМЫ БРАКА СЕМЬИ МОЖНО КЛАССИФИЦИРОВАТЬ:

По стилю управления семьи подразделяются на:

- **патриархальные семьи**, где отец является главой семейного «государства»,
- **матриархальные семьи**, где наивысшим авторитетом и влиянием пользуется мать.
- **эгалитарные семьи** - где нет четко выраженного семейного главенства и преобладает ситуативное распределение власти между отцом и матерью, (**эгалитарность** – равное влияние супругов с взаимозаменяемыми ролями).

В связи с линиями отца или матери.

- **патрилинейные** - наследование фамилии, имущества, социального положения ведется по отцу
- **матрилинейные семьи** - по матери.

По критерию социального положения супругов (или родителей супругов) семьи могут быть

- **гомогенными** - супруги примерно из одной социальной страты,
- **гетерогенными** - они происходят из разных социальных групп, каст, классов.

Для более широкой характеристики семей и браков по социальным и демографическим признакам различают:

- **гомогамных** семьи - однородные по национальности, возрасту, профессии, образованию и т.д.
- **гетерогамные** - наблюдается различия по социальным индикаторам.

По выбору места жительства семьи подразделяются на

- **Патрилокальные** - молодожены переходят жить в дом отца мужа,
- **матрилокальные**, где молодежь остается жить у родителей жены.
- **Унилокальные** - когда молодожены-горожане вынуждены селиться у тех родителей, у которых есть для этого соответствующее жилище. В этом случае поселение молодоженов или у родителей мужа, или у родителей жены состоялось не по причине следования традиции.
- **неолокальные** семьи – имеют возможность жить отдельно от родителей в своем доме.

С точки зрения структуры различают семьи нуклеарные и расширенные

Нуклеарная семья –

это семья, состоящая из взрослых родителей и детей, находящихся на иждивении



Расширенная семья –

такая семейная структура, которая помимо нуклеарной семьи (супругов и их детей) включает других родственников, например, **дедушку и бабушку, внуков, дядю, тетю, двоюродных братьев и сестер**



Выделяют семьи

-
- благополучные;
- счастливые;
- устойчивые;
- проблемные;
- конфликтные;
- социально неблагополучные семьи.

***«Все счастливые семьи
похожи друг на друга,
каждая несчастливая
семья
несчастлива по-своему»***

АННА КАРЕНИНА

РОМАНЪ

ГРАФА

Л. Н. ТОЛСТАГО

ВЪ ВОСЬМИ ЧАСТЯХЪ

ТОМЪ ПЕРВЫЙ



МОСКВА.

ТИПОГРАФИЯ Т. СЕВЪ, ВЪ КУРСКОМЪ П., ДВѢРЬ ЖЕЛЕЗНОДОРОЖНАЯ.

1878.

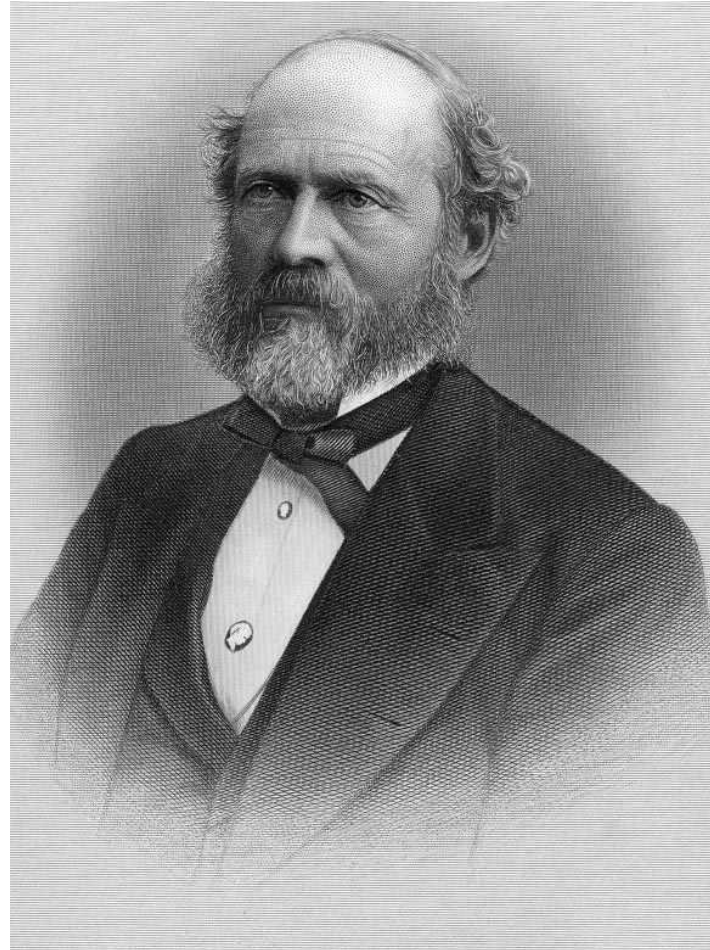


3. ЭТАПЫ ЖИЗНЕННОГО ЦИКЛА И ФУНКЦИОНИРОВАНИЯ СЕМЬИ

американский ученый
Льюис Морган
(1818-1881),

долгое время жил в одном
племени
североамериканских
индейцев-ирокезов

результаты своих
наблюдений, в частности
за родственными и
семейными отношениями,
изложил в книге «Древнее



Исследование Л.Моргана «Древнее общество»

- В своем исследовании семейных и родственных отношений Морган исходил из гипотезы, что в начальный период истории человеческого общества существовал полный **промискуитет**, т.е. *неупорядоченные половые связи, в которые могли вступать даже близкие родственники.*
- **Половые отношения между членами общины не регулировались никакими нормами.**
- В дальнейшем, с установлением запрета на половую связь родителей и детей, а также других запретов, возникли **определенные формы семейной жизни.**

СЕМЬЯ В СВОЕМ РАЗВИТИИ ПРОШЛА ЧЕРЕЗ СЛЕДУЮЩИЕ


ЭТАПЫ:

- **Первобытная орда** (господство promiscuity)
- **групповая семья** (первобытно-общинный строй, ограничение половых связей между близкими родственниками, в частности между родителями и детьми);
- **пуналуальная семья** (матриархат, групповой брак, но с запретом брачных связей между братьями и сестрами);
- **парная семья** (при сохранении матриархата и коллективного брака выделяется один мужчина в качестве главного мужа, вокруг которого начинает концентрироваться имущество семьи, происходит разделение труда, зарождение ремесел и частной собственности);
- **патриархальная семья** (лидирующее положение в семье занимает мужчина, с охранением пережитков коллективного брака в виде многоженства, от мужчины начинает вестись родословная, женщина попадает в полную зависимость от мужчины, становится, в сущности, рабыней, домашней служанкой и орудием деторождения). Новое положение мужчины в семье и обществе закрепляется религией.
- **моногамная семья** (парный брак, который сопровождает весь период цивилизации от рабовладельческого строя до наших дней, имеет свою собственную историю и множество вариантов заключения брака, от родительского выбора, воровства невест и сватовства до свободного выбора

Этапы жизненного цикла и функции семьи

СТАДИЯ	ХАРАКТЕРИСТИКА
1. Предбрачные отношения между потенциальными супругами	(любовь, сватовство, помолвка).
2. Заключение брака (стадия роста)	Стадия продолжается от момента заключения брака до рождения последнего ребенка в семье.
3. Стадия зрелой семьи (зрелая фаза)	начинается с момента рождения последнего ребенка до того времени, когда из родительской семьи отселяется первый взрослый ребенок, обзаведшийся собственной семьей.
4. Стадия распада семьи	(развод; гибель одного из родителей, старение родителей; их болезнь и смерть, отделение детей от родителей).

ТИПЫ СОВРЕМЕННОЙ СЕМЬИ

ТИП СЕМЬИ	ХАРАКТЕРИСТИКА
<p>1. Традиционная (или патриархальная) семья. Предполагает существование под одной крышей минимум трех поколений, и роль лидера отцов.</p> 	<p>Для традиционной семьи характерно:</p> <ul style="list-style-type: none"><input type="checkbox"/> Экономическая зависимость женщины от супруга;<input type="checkbox"/> Функционально четкое разделение сфер семейной жизни и закрепление мужских и женских обязанностей (муж-кормилец, жена-хозяйка).<input type="checkbox"/> Признание приоритета мужчины в вопросах семейного главенства.

ТИПЫ СОВРЕМЕННОЙ СЕМЬИ

ТИП СЕМЬИ

2. Неотрадиционная семья.



ХАРАКТЕРИСТИКА

В ней сохраняются традиционные установки на мужское лидерство и разграничение мужских и женских семейных обязанностей.

Но **в отличие** от семей первого типа без достаточных на то объективных экономических оснований. Такой тип семьи социологи называют **эксплуататорским**, поскольку наряду с правом на равное с мужчиной участие в общественном труде женщина получает «исключительное» право на домашний труд.

ТИПЫ СОВРЕМЕННОЙ СЕМЬИ

ТИП СЕМЬИ	ХАРАКТЕРИСТИКА
3. Эгалитарная семья (семья равных).	<ul style="list-style-type: none">- Справедливое, пропорциональное разделение домашних обязанностей между членами семьи, взаимозаменяемость супругов в решении бытовых проблем («ролевая симметрия»).- Обсуждение основных проблем и совместное принятие важных для семьи решений.- Эмоциональная насыщенность отношений.

Тенденции развития современной семьи

эгалитарная, или демократическая, семья, в которой соблюдается статусное равенство супругов (является наиболее распространенной в настоящее время).



ТИПОЛОГИЯ РОДСТВА В ИСТОРИЧЕСКОМ СРЕЗЕ

- В первобытном обществе нет понятия родства и родословной в современном значении эти понятий.
- Стариками, родителями и детьми там называются **группы населения одного и того же возраста**, т.е. одними и теми же терминами обозначаются все мужчины и все женщины определенного возраста и класса.
- Поэтому понятие «отец» или «дедушка» там распространяется не на одного мужчину или дедушку, **а на всех мужчин данного возраста.**
-

С ВОЗНИКНОВЕНИЕМ МОНОГАМИИ ВВОДИТСЯ РОДОСЛОВНАЯ

- С возникновением моногамии возникает необходимость **вести родословную и устанавливать степень родства**, что юридически закрепляется в имени, отчестве, фамилии человека.
- **Взрослые** определяются понятиями: бабушка – дедушка, отец – мать,
- **дети**: сын - дочь, брат – сестра,
- **двоюродное родство**: тетя – дядя, племянник – племянница, двоюродные братья и сестры.

2 КРИТЕРИЯ ПОНИМАНИЯ РОДСТВА

СУПРУЖЕСКОЕ РОДСТВО	Мужчина и женщина, вступая в брак и образуя семью, становятся родственниками друг друга не по крови, а по брачному союзу. В этот же круг начинают входить и родственники супругов (отцы и матери, бабушки и дедушки, тети и дяди, братья и сестры). Это как слияние двух семей в целый род.
КРОВНОРОДСТВЕННАЯ СВЯЗЬ	Это связь между родителями и детьми, между братьями и сестрами, между двоюродными родственниками.

- Соединение всех типов родства выражается единым термином – **родня**.

ФУНКЦИИ СЕМЬИ

Сексуально-репродуктивная функция: регулирует сексуальные потребности родителей, рождение детей и как следствие, воспроизводство населения.

Функция воспитания и социализации индивида: первичная социализация и первичный социальный контроль.

Функция духовного общения и эмоционального удовлетворения: общение на основе родственных чувств, культивирование спокойного приятного мироощущения, забота о ближних, гордость за успехи каждого члена семьи.

Хозяйственно-экономическая – ведение домашнего хозяйства и обеспечение нетрудоспособных членов семьи средствами существования.

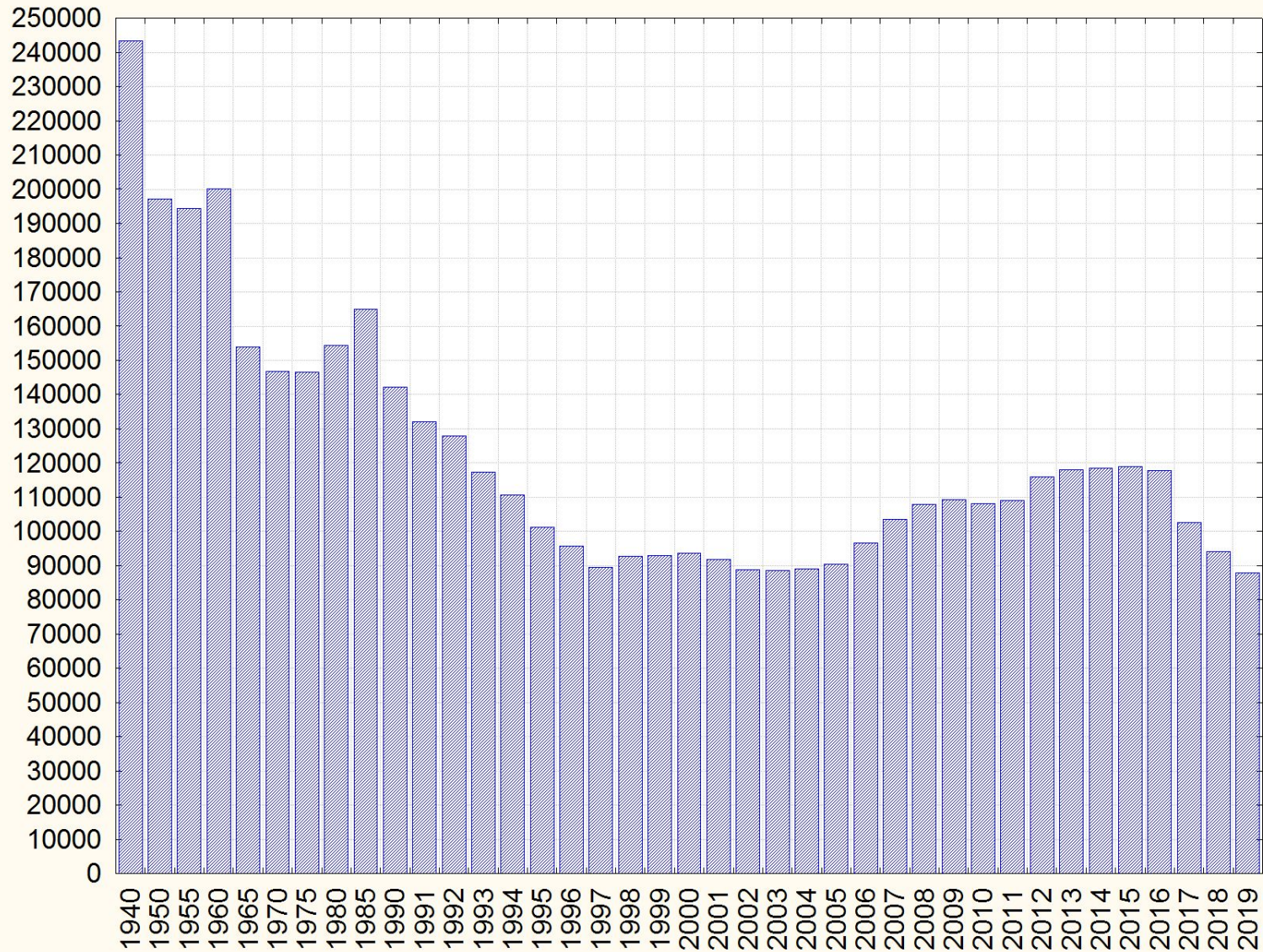
Досуговая (рекреативная) функция: обеспечение отдыха, укрепление, восстановление здоровья,

4. СОВРЕМЕННОЕ СОСТОЯНИЕ И ПЕРСПЕКТИВЫ РАЗВИТИЯ СЕМЕЙНО-БРАЧНЫХ ОТНОШЕНИЙ В БЕЛАРУСИ

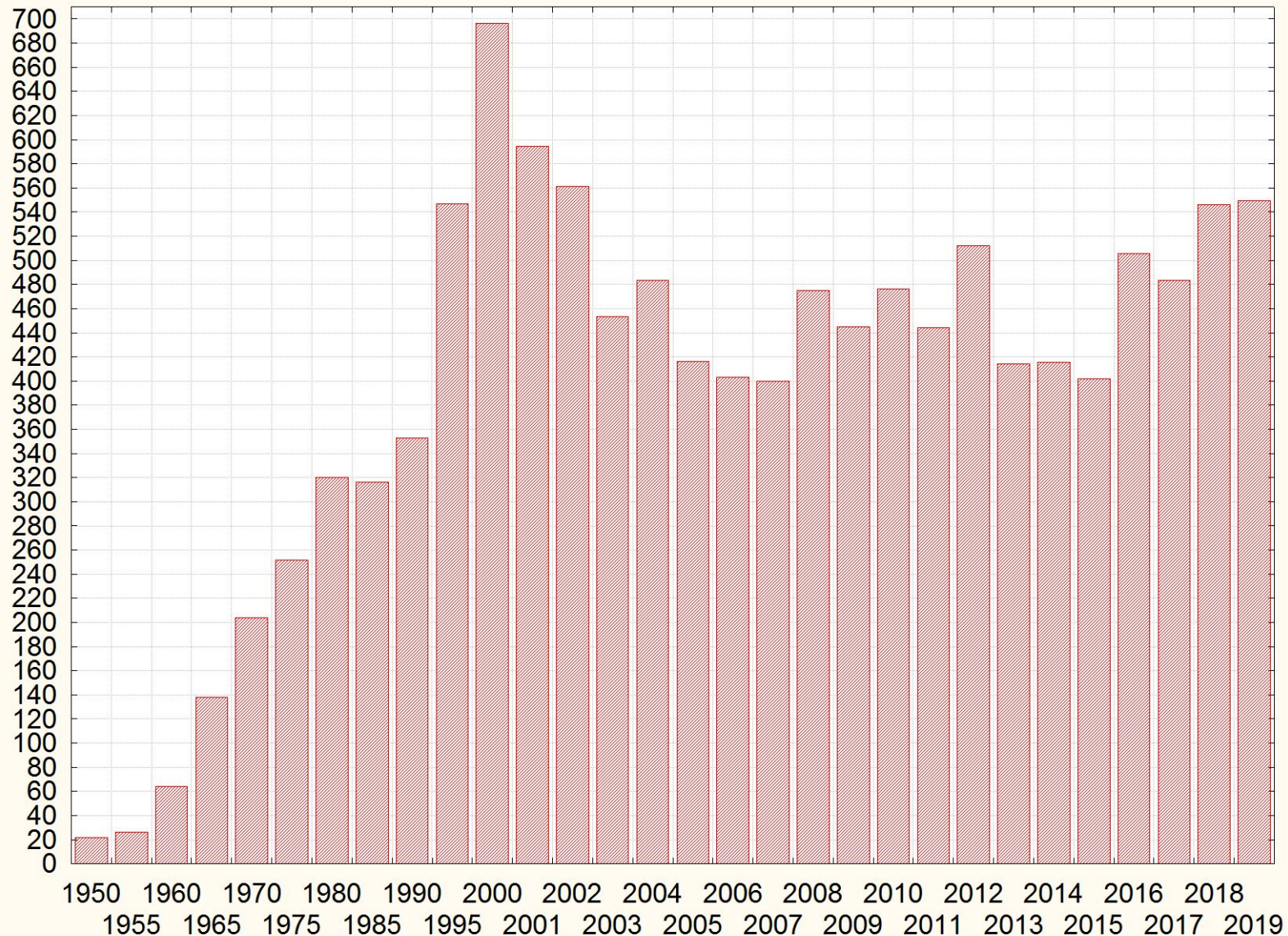
- ❖ сокращение числа браков и увеличение числа разводов;
- ❖ снижение рождаемости;
- ❖ увеличение числа неполных семей;
- ❖ увеличение числа детей, рожденных вне брака;
- ❖ увеличение количества семей, основанных на не зарегистрированном браке;
- ❖ перераспределение традиционных ролей в семье.



Динамика рожившихся в Беларуси в 1940-2019 гг., человек



Динамика соотношения разводов и браков в Беларуси в 1950-2019



Среди **основных причин разводов**, по данным социологических исследований, выступают:

- **Пьянство, грубость, взаимное неуважение супругов**, что в семье может складываться постепенно и приводить к разводу после долгих лет совместной жизни;
- **Супружеская неверность**;
- **Психологическая и сексуальная несовместимость**, что чаще всего проявляется в молодежной семье;
- **Завышенные притязания друг к другу**;
- **Невыполнение** (или плохое выполнение) одним из супругов своих **семейно-бытовых функций**;
- **Бытовые неурядицы** (отсутствие нормального жилья, большая скученность проживающих, противоречия между молодоженами и их родителями, особенно, при совместном проживании).

ЗАДАЧИ СОЦИАЛЬНОЙ ПОЛИТИКИ В ОТНОШЕНИИ СЕМЬИ

- ❑ **Поднять уровень и роль доходов в экономике семьи, укрепить ее экономическую самостоятельность.**
- ❑ **Изменить отношение общества к ведению домашнего хозяйства, уравнивать его в правах с другими формами хозяйства и производства.**
- ❑ **Целенаправленно, дифференцированно и последовательно проводить политику материальной поддержки многодетных и малообеспеченных семей, включая выплату компенсаций, выделение денег на детское питание и одежду, школьные учебники и т.п.**
- ❑ **Разрабатывать и внедрять научно обоснованные и практически ориентированные программы социальной помощи семье, психолого-педагогического содействия супругам, родителям и детям**

ДЕМОГРАФИЯ

Демография – наука, изучающая социальные механизмы, тенденции и закономерности развития народонаселения.

Демография изучает

- ❖ изменение его численности,
- ❖ географическое распределение, движение (миграцию),
- ❖ процессы воспроизводства населения (рождаемость, смертность, продолжительность жизни) и его структуры (половозрастной состав, семейное положение, этническое происхождение),
- ❖ демографическое поведение (сохранение здоровья, брачность, разводимость),
- ❖ зависимость состава и движения населения от социально-экономических и культурных факторов

ДЕМОГРАФИЧЕСКАЯ ПОЛИТИКА

- **Демографическая политика –** целенаправленная деятельность государственных органов и иных социальных институтов в сфере регулирования процессов воспроизводства населения

ДЕМОГРАФИЧЕСКИЙ ВЗРЫВ

- **Демографический взрыв** – образное обозначение быстрого количественного роста мирового населения, начавшегося с 1950-х гг.

ДЕПОПУЛЯЦИЯ

- **Депопуляция** – систематическое уменьшение абсолютной численности населения какой-либо страны или региона за счет суженного воспроизводства (вырождения) населения, когда последующие поколения численно меньше предыдущих.

***Спасибо
за внимание!***