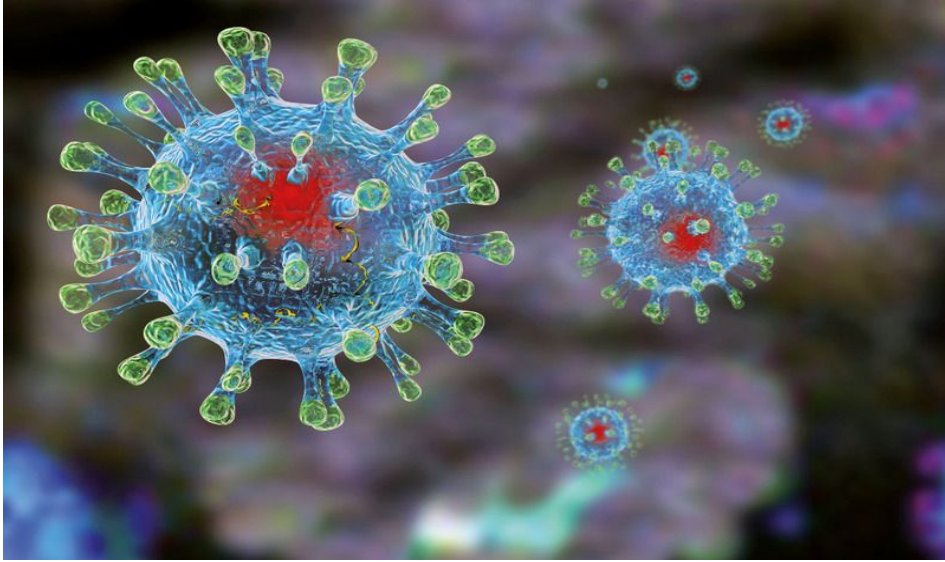


# КАК СНИЗИТЬ ОПАСНОСТЬ ЗАРАЖЕНИЯ COVID-19

НА 99%



# БАКТЕРИЯ



**Коронавирус – это целое семейство вирусов, которое включает более 30 видов. Виды объединены в 2 подсемейства. Они могут заражать не только человека, но и животных – кошек, собак, птиц, свиней и крупный рогатый скот.**

# Источники инфекции

## Ближневосточный респираторный синдром (коронавирус MERS)



Природный резервуар инфекции - животные: летучие мыши и верблюды, Предполагают, что летучие мыши стали источником инфекции для верблюдов. **У верблюдов заболевание протекает в виде ринита или бессимптомной инфекции**



# ЖИВУЧЕСТЬ КОРОНАВИРУСА НА РАЗЛИЧНЫХ ПОВЕРХНОСТЯХ



Источник: J. Hosp. Infect. DOI: <https://doi.org/10.1016/j.jhin.2020.01.022>  
Примечание: на активность коронавируса могут влиять температуры выше 30 °С.  
Авторы также подтверждают, что коронавирус может быть эффективно уничтожен при дезинфекции в домашних условиях.

# Коронавирус. Что нужно знать!

## СИМПТОМЫ

головные боли с  
тошнотой и общей  
слабостью

ощущение  
сдавленности  
в груди

тахикардия

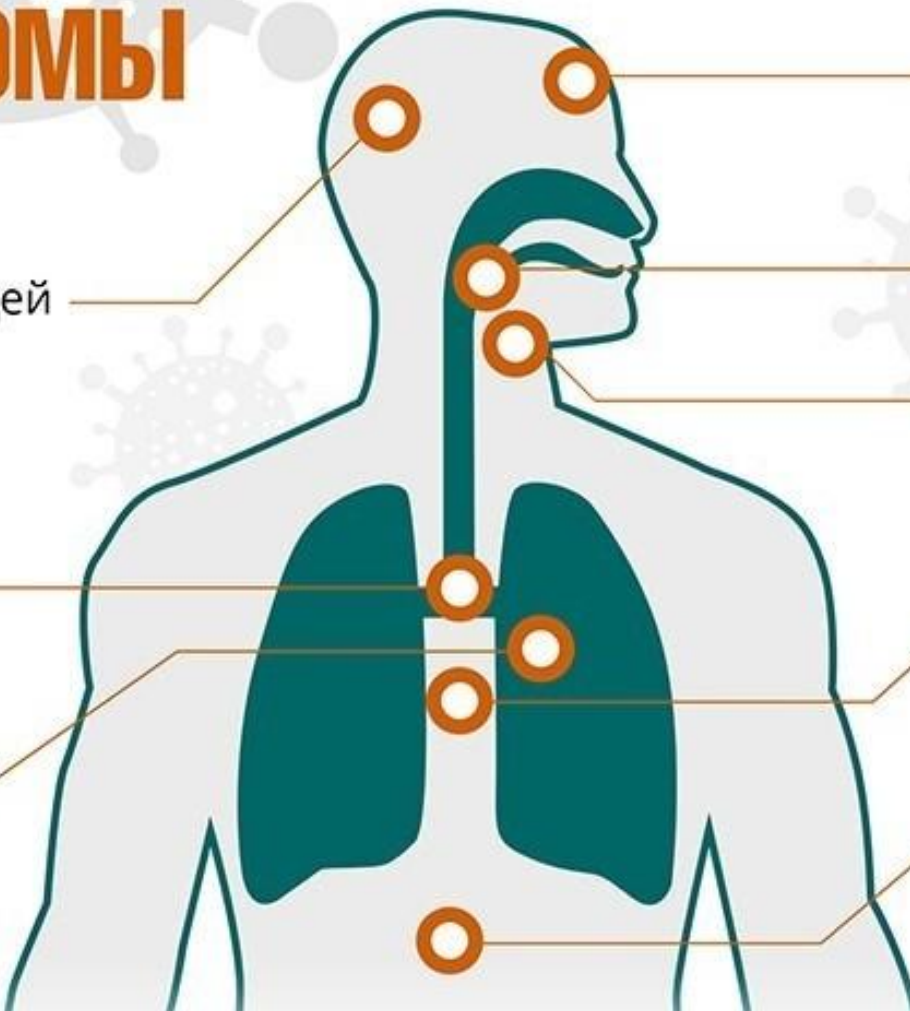
повышение  
температуры

сухой кашель

боль в горле

одышка

диарея



# РАЗГАР ЗАБОЛЕВАНИЯ



# Рекомендации в связи со вспышкой коронавирусной инфекции COVID-19



избегать тесных контактов с людьми с симптомами ОРВИ



мыть руки с жидким мылом и водой не менее 20 секунд



использовать антисептические средства на спиртовой основе



проводить гигиену рук, особенно перед касанием рта, носа или глаз, а также после контакта с поручнями, дверными ручками



при чихании или кашле прикрывать рот и нос бумажной салфеткой



использовать маску при посещении людных мест, менять ее каждые 2 часа



пить больше жидкости



регулярно проветривать и увлажнять воздух в помещении, в котором находитесь



Источники: ВОЗ, Минздрав.

© Инфографика





Всемирная организация  
здравоохранения

Европейское региональное бюро



## Незамедлительно обратитесь к врачу, если у вас COVID-19 и появились следующие симптомы:

- головокружение
- затрудненное дыхание
- сильная усталость
- обезвоживание
- боли в груди
- ухудшение психического состояния.

Своевременное обращение за медицинской помощью может спасти вам жизнь.



Всемирная организация  
здравоохранения

Европейское региональное бюро



**Не принимайте антибиотики, если вы переносите COVID-19 в легкой или умеренной форме. Антибиотики не являются средством профилактики или лечения COVID-19.**

В то же время в случае выявления у вас бактериальной инфекции при госпитализации в связи с тяжелым течением COVID-19 вам могут быть назначены антибактериальные препараты.



# ПРАВИЛЬНОЕ ПИТАНИЕ ПРИ ПРОСТУДНЫХ И ВИРУСНЫХ ЗАБОЛЕВАНИЯХ

Во время болезни нужно сделать упор на продукты, обладающие противовирусными и антибактериальными свойствами, укрепляющими иммунную систему. Также необходимо обильное питье.

## НЕОБХОДИМО ВКЛЮЧИТЬ В РАЦИОН:



# МЕДИЦИНСКАЯ МАСКА

Медицинская маска - одноразовое медицинское изделие, помогающее предупреждать заражение и распространение инфекций, передающихся воздушно-капельным путем.

## ПРАВИЛА НОШЕНИЯ МЕДИЦИНСКОЙ МАСКИ



должна плотно  
закрывать рот,  
нос и подбородок

надевать ее нужно  
цветной стороной  
наружу



менять каждые  
2-3 часа



если маска  
стала сырой,  
то ее нужно  
немедленно  
сменить

снимать за ушные  
петельки, если затронули  
поверхность -  
немедленно помойте или  
продезинфицируйте руки

использованную маску  
необходимо сразу выбросить  
в мусорное ведро



# Защитите окружающих от инфекции

При кашле и чихании  
прикрывайте рот и нос согнутым  
локтем или салфеткой. После  
этого сразу же выбросьте  
салфетку и вымойте руки.



Использованные салфетки  
выбрасывайте в закрытые  
мусорные баки

После кашля или чихания и при  
уходе за больными протирайте  
руки антисептическими  
спиртосодержащими средствами  
или мойте руки водой с мылом



Всемирная организация  
здравоохранения

## ЭКСПРЕСС-ТЕСТ НА ОПРЕДЕЛЕНИЕ АНТИТЕЛ

(SARS-CoV-2-IgM/IgG) необходим для



регулярного контроля  
наличия иммунной  
защиты против  
коронавируса\*



определения наличия  
антител после  
перенесенного заболевания



Для исследования берется кровь из пальца

**ВАЖНО! ЭКСПРЕСС-ТЕСТЫ ДАЮТ ПРЕДВАРИТЕЛЬНЫЕ РЕЗУЛЬТАТЫ, КОТОРЫЕ УКАЗЫВАЮТ НА НЕОБХОДИМОСТЬ ОБРАЩЕНИЯ В УЧРЕЖДЕНИЕ ЗДРАВООХРАНЕНИЯ ДЛЯ БОЛЕЕ УГЛУБЛЕННОГО ОБСЛЕДОВАНИЯ.**

*\*Ранние антитела IgM появляются в организме человека на 3-5-й день заболевания, антитела IgG - на 6-10-й день, при стертых формах заболевания IgG к SARS-CoV-2 могут начать определяться только к 20-му дню заболевания.*

Источник: НАН Беларуси.

© Инфографика



## ЭКСПРЕСС-ТЕСТ НА НАЛИЧИЕ АНТИГЕНА (SARS-CoV-2 антиген) необходим для



самоконтроля  
состояния при острой  
респираторной  
инфекции



ранней диагностики  
коронавирусной  
инфекции



Для исследования берется мазок из носоглотки



Разработки белорусских ученых ориентированы в том числе на использование в домашних условиях для самоконтроля состояния. **Результат - через 10-15 минут.**

## РАЗРАБОТКИ НАН БЕЛАРУСИ В ОБЛАСТИ ЗДРАВООХРАНЕНИЯ



# Экспресс-тест на COVID-19

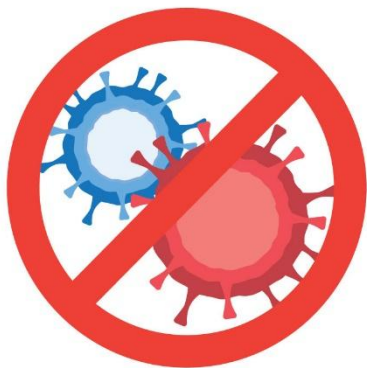
Ученые НАН Беларуси разработали и освоили производство экспресс-тестов на COVID-19



**экспресс-тест для определения антител**  
(наличие иммунитета во время или после перенесенного заболевания)



**экспресс-тест для определения антигена**  
(вируса в активной фазе заболевания)



# НЕ СОМНЕВАЙСЯ – ПРИВИВАЙСЯ!

**В**акцинация – это защита для каждого  
**А**нтитела после вакцинации сильнее, чем после болезни  
**К**оронавирус коварный и опасный, лучше привиться, чем болеть  
**Ц**итокиновый шторм страшнее и опаснее прививки  
**И**нфекция может начаться как обычное ОРВИ, сдайте тест  
**Н**е забывайте про меры профилактики – чистые руки и маска  
**А**грессивные новые штаммы может остановить прививка  
**Ц**ель вакцинации – сохранить жизни  
**И**нформацию о вакцинации берите из официальных источников  
**Я** привился, а ты?



**РОСПОТРЕБНАДЗОР**

ЕДИНЬИЙ КОНСУЛЬТАЦИОННЫЙ ЦЕНТР  
РОСПОТРЕБНАДЗОРА 8-800-555-49-43

**Будьте здоровы!**

