



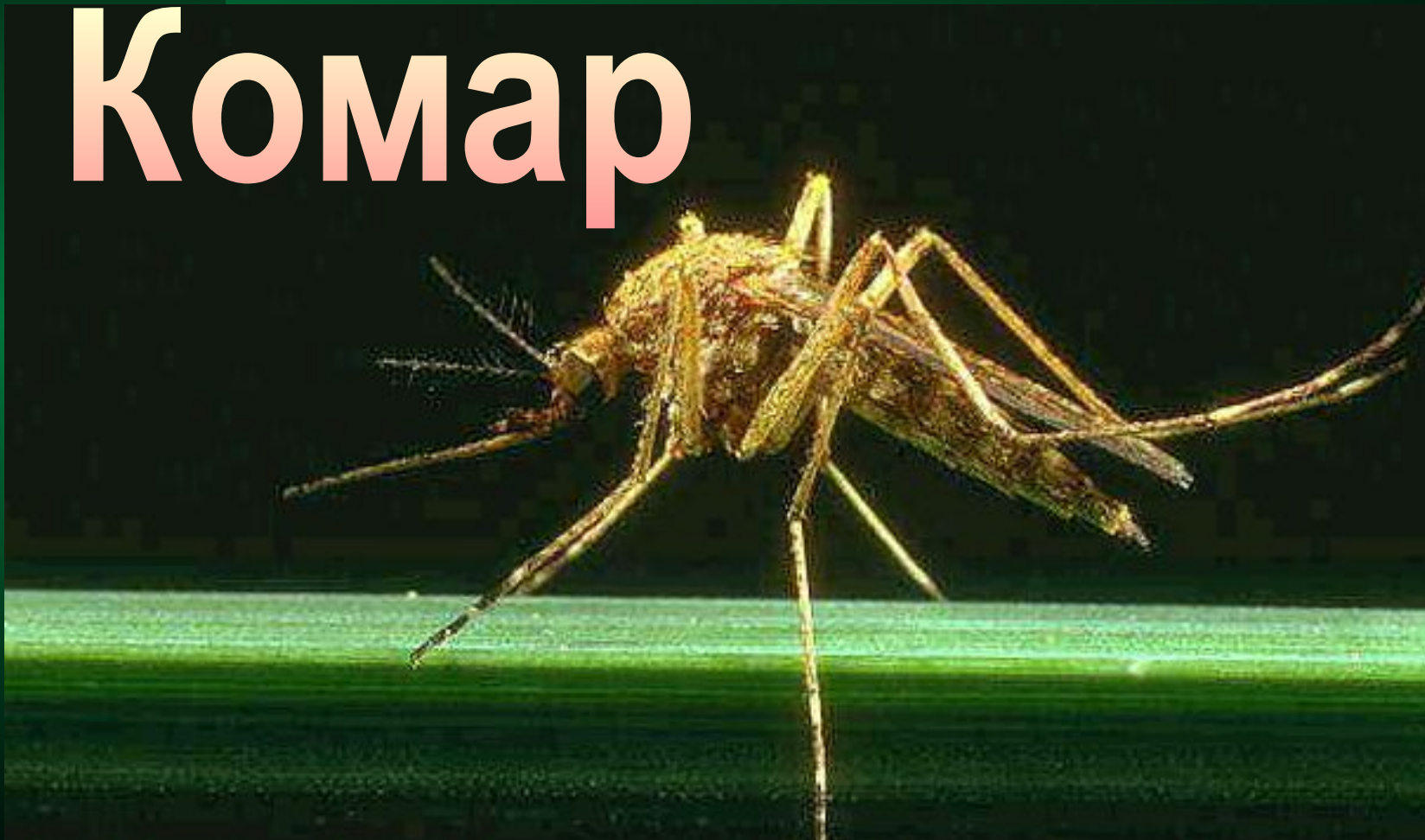
Укусы
насекомых,
паукообразных,
змей.
Клещевой
энцефалит





Насекомые

Комар





КОМАРЬИ, подотряд насекомых отряда двукрылых. Длина от 0,5 мм (мокрецы) до 30 мм (долгоножки). Св. 25 тыс. видов. Распространены широко. К комарам принадлежат комары-звонцы, галлицы; есть хищные и др. формы. Кровососущие комары — переносчики возбудителей малярии, желтой лихорадки, туляремии, сибирской язвы, птичьей малярии и др. болезней; входят в состав гнуса. Личинки и куколки многих комаров — пища рыб.

Укусы комаров



□ Из-за специфических свойств слюны комара в месте его укуса образуются небольшие пузырьки, возникает зуд, чувство жжения.

□ Зуд можно устранить, если смочить кожу нашатырным спиртом или раствором пищевой соды (половину

ложки соды на стакан воды).



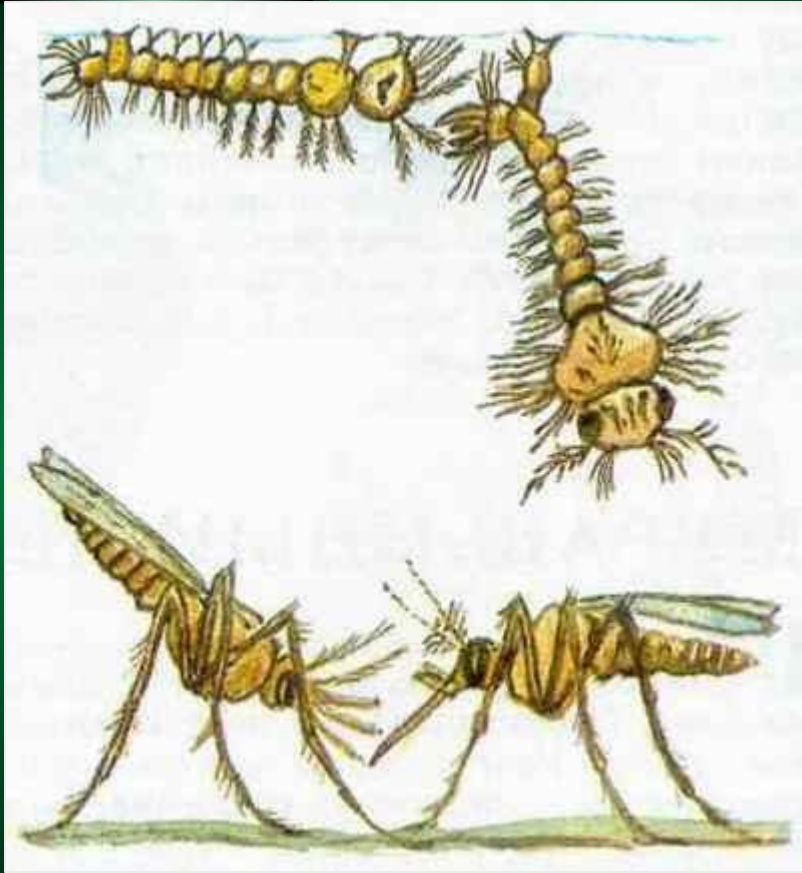
Укусы комаров




- Отметим, что в местах большого скопления комаров пользуются накомарниками, которые шьют из марли. Для отпугивания комаров применяют различные средства.



Укусы комаров



- Особую опасность представляют малярийные комары, которые являются переносчиками малярии и других заболеваний. Отличить их можно по посадке. Обыкновенные комары сидят, держа брюшко параллельно поверхности, а малярийные приподнимают брюшко кверху.



Насекомые

Слепень





СЛЕПНИ́ (Tabanidae), семейство насекомых отряда **двукрылых**. Длина 7-30 мм. Ок. 3000 видов, распространены широко; в России многочисленны в лесной и степной зонах, часто по берегам рек и озер. Самки — кровососы преимущественно крупных **копытных**, реже человека. Входят в состав **гноса**. Переносчики возбудителей ряда болезней (туляремии, **сибирской язвы** и др.).

Пчелы, осы, шмели, шершни



Первая помощь при укусах насекомых – первые признаки



- При укусах пчел, ос, шершней и шмелей в месте укуса развивается боль, жжение, возникает отек и местное повышение температуры. При множественных укусах появляется слабость, головокружение, головная боль, озноб, тошнота, рвота, повышается температура тела. У людей с повышенной чувствительностью к пчелиному яду могут появиться боли в пояснице и суставах, возможны судороги и потеря сознания.

Первая помощь – первые действия



- В первую очередь нужно удалить из кожи жало насекомого, ужаленное место смочить спиртом. Приложить к ужаленному месту холод (полиэтиленовый пакет с холодной водой). Давать пострадавшему обильное питье, доставить в медицинское учреждение.

ПОМНИ!



- Наиболее опасны укусы пчел, ос, шершней в полость рта, куда насекомое может попасть, когда человек ест фрукты. В таких случаях необходима срочная медицинская помощь, так как возникающие отек гортани и удушье смертельно опасны.

Признаки и первая медицинская при укусах членистоногих.

Название	Действие укуса на организм человека	Первая медицинская помощь
Каракурт	Психическое возбуждение, боль во всем теле, слюно - и потоотделение затрудненное дыхание	Согреть грелками, обеспечить обильное питье, доставить в лечебное учреждение (ввести специальную сыворотку).



Насекомые

КЛЕЩ ЭНЦЕФАЛИТНЫЙ





КЛЕЩЕВОЙ ЭНЦЕФАЛИТ (таежный, весенне-летний энцефалит), острое вирусное заболевание с выраженной природной очаговостью. Характерно поражение мозга с развитием параличей. Источник вируса — различные животные, переносчик — клещ. Применяется серотерапия.

Немедленно обратиться
к врачу

В случае укуса клеща

Как уберечься от энцефалита

Отправляясь в лес

Для стоянок в лесу
выбирать сухие,
незатемненные поляны

Обнаруженных клещей
сразу уничтожить в огне
или в керосине

Регулярно осматривать
одежду


Защищать себя от
заползания клещей
под одежду

Не входить в верхней
одежде домой



От укусов змей в мире ежегодно страдает около 2 млн человек. Из них умирает около 40 тыс. В России ядовитые змеи встречаются в Закавказье, в Средней Азии, на Дальнем Востоке, в Сибири. Отравление змеиным ядом всегда бывает опасно для жизни. Поэтому очень важно уметь оказывать пострадавшему скорую помощь, т. к. от быстроты оказания помощи очень часто зависит жизнь человека.

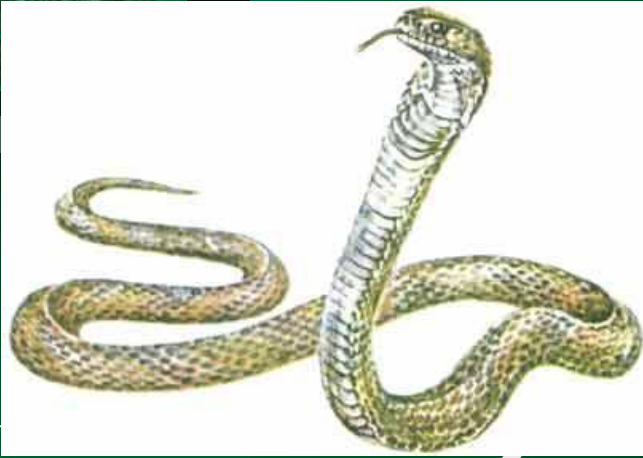




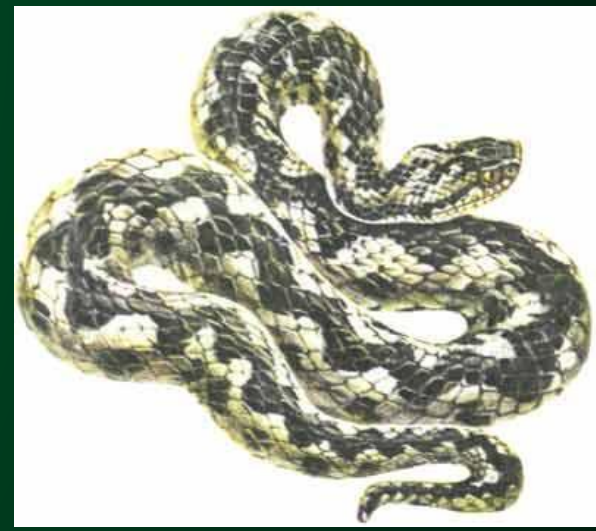
Как правило, змеи первыми на людей не нападают и кусают людей, когда их потревожат (заденут, наступят и пр.).



Некоторые ядовитые змеи



Среднеазиатская кобра
Крупная змея длиной до 1,6 м.
Распространена в южных областях Средней Азии: юго-запад Таджикистана, юг Узбекистана и Туркмении. Кобру можно встретить в предгорьях, долинах рек, обычна среди кустарников, нередко встречается в заброшенных строениях.



Обыкновенная гадюка до 75 см длиной.
Гадюка — самая широко распространенная ядовитая змея нашей страны. Гадюку можно встретить в европейской части России, в Сибири вплоть до Сахалина.

Некоторые ядовитые змеи



Гюрза

Крупная змея длиной до 1,6 м. Встречается в Закавказье, Восточном Предкавказье, Южной Туркмении, Южном и Восточном Узбекистане, Западном Таджикистане и на юге Казахстана.



Степная гадюка

Размеры степной гадюки, как правило, не превышают 60 см. Обитает в Крыму, Казахстане, Средней Азии, степных районах Кавказа.

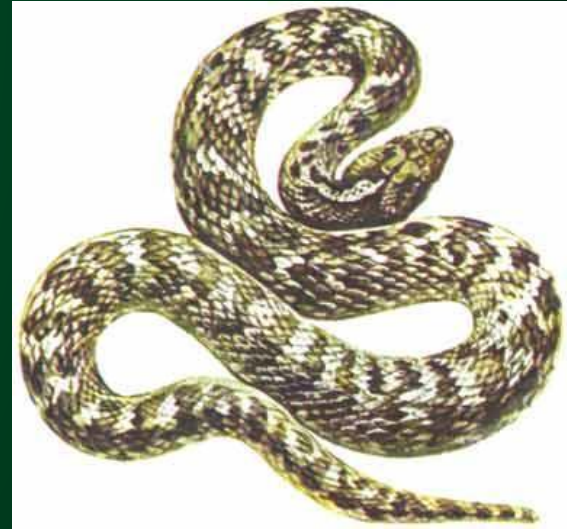
Некоторые ядовитые змеи



Песчаная Эфа

Небольшая змея длиной до 80 см.

Встречается от восточного побережья Каспия до Аральского моря, в Южном Узбекистане и Юго-Западном Таджикистане.



Обыкновенный щитомордник

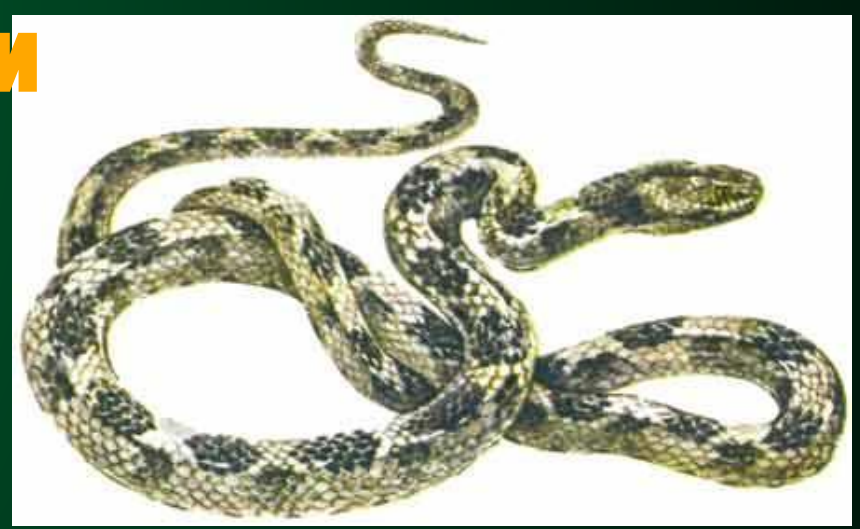
Населяет обширный ареал от устья Волги и Юго-Восточного Азербайджана через Среднюю и Восточную Азию до берегов Тихого океана. Встречается в горных лесах и степях, пустынях, по обрывам рек.

Некоторые ядовитые змеи



Обыкновенная медянка

Широко распространенная в России. Длина достигает 65 см. В борьбе с крупной и сильной добычей пускает в ход ядовитые зубы, с помощью которых вводит в жертву парализующий ядовитый секрет.



Кошачья змея

Распространена в Азербайджане, Дагестане. Обитает в сухих каменистых местах, но нередко селится в камышовых кровлях домов. В случае опасности собирает в клубок заднюю часть туловища и поднимает переднюю. Делает стремительные броски в сторону врага.

Первая помощь при укусе змеи

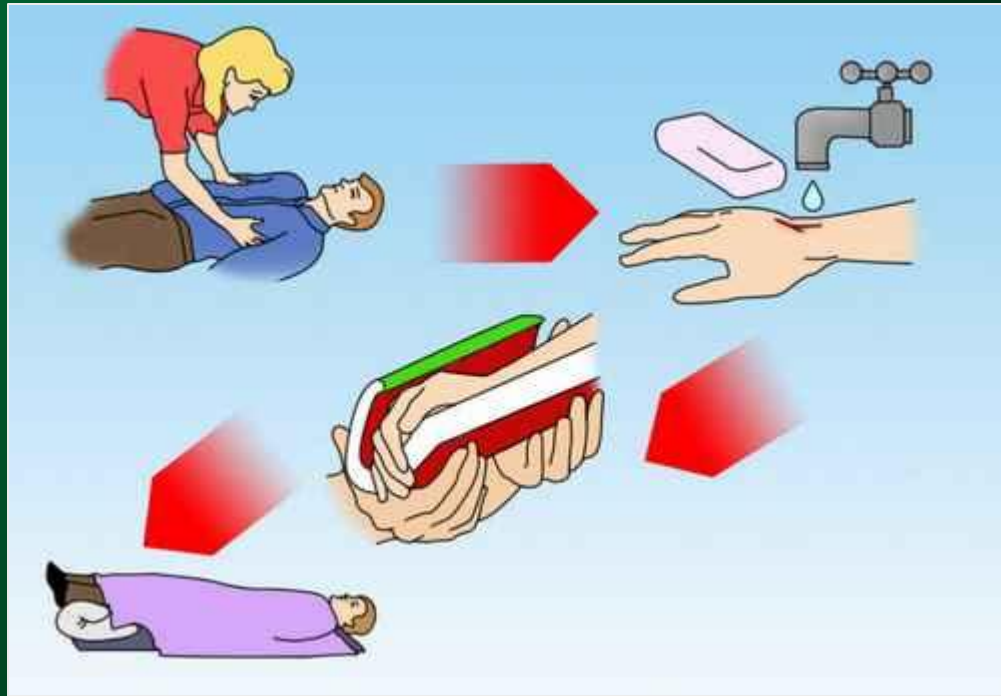


Первые минуты после укуса ядовитой змеи



- При укусе ядовитой змеи на коже человека остаются две небольшие красные точки - от проникновения ядовитых зубов. В первые минуты после укуса в этом месте возникает слабая боль и чувство жжения, кожа краснеет, нарастает отек. Появляется слабость, головокружение, тошнота, снижается артериальное давление. Эти явления достигают максимума через 8-36 ч после укуса.

Первые действия при укусе змеи



- Сразу после укуса необходимо обеспечить пострадавшему покой и горизонтальное положение, это обеспечит минимальную скорость переноса яда кровью. Успокойте пострадавшего. Транспортируйте его в безопасное, защищенное от непогоды место.

Первая помощь – радикальный метод



- Если имеется шприц и противоядная сыворотка, то наиболее радикальным методом лечения будет немедленное ее введение.

Первая помощь – обработка ранки

- Для уменьшения циркуляции крови на место укуса можно наложить холод (целлофановый пакет с холодной водой). Продезинфицируйте ранку йодом или зеленкой и наложите стерильную повязку, которую следует ослаблять по мере нарастания отека.

При укусе змеи запрещается:

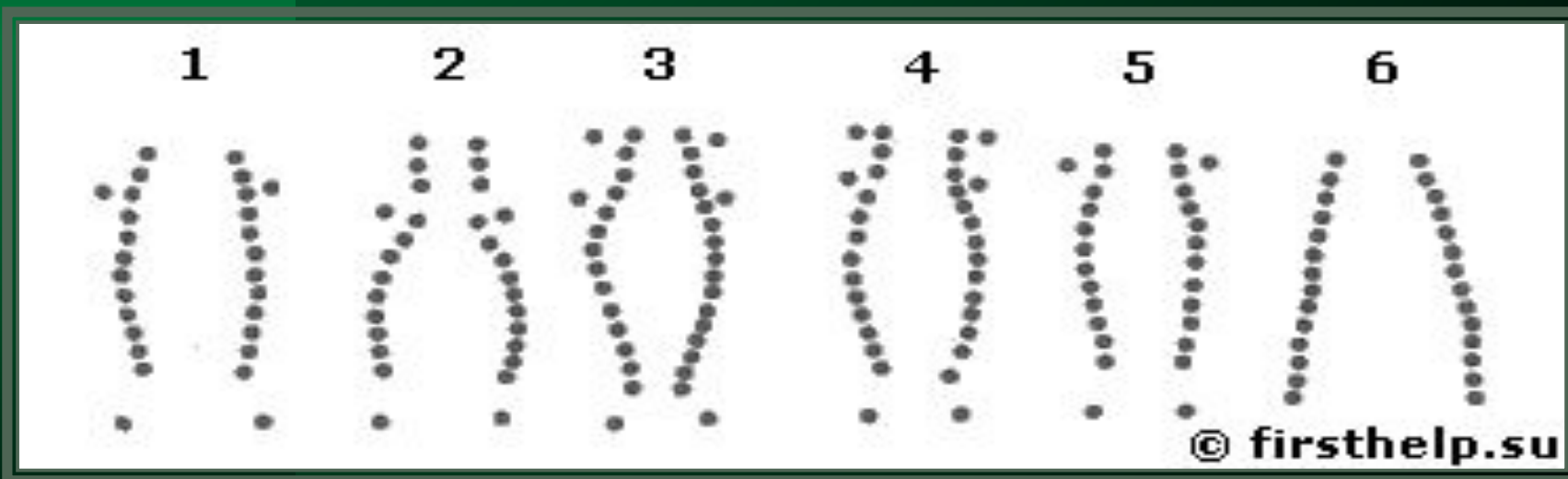



- делать надрезы на месте укуса;
- прижигать место укуса;
- накладывать жгут выше места укуса;
- разрешать выполнять пострадавшему любые физические нагрузки.

Укус неядовитой змеи оставляет на теле две полоски тонких мелких царапин. От укуса ядовитой змеи также остаются две полоски царапин, но на конце каждой из них виден прокол от клыков.



На рисунке следы укусов змей:
1-5 — ядовитых; 6 — не ядовитых.





Укус любой змеи воспринимается человеком как укол булавкой. Но после укуса начинают бурно развиваться как местные, так и общие симптомы отравления.





К местным симптомам относятся:

**боль, отек, подкожное кровоизлияние,
образование пузырей, наполненных
кровянистым содержимым, увеличение
регионарных (ближайших) лимфоузлов.**





Общие симптомы отравления:

одышка, головокружение, сердцебиение,
частый пульс, тошнота (иногда рвота),
обморочное состояние, коллапс или шок.



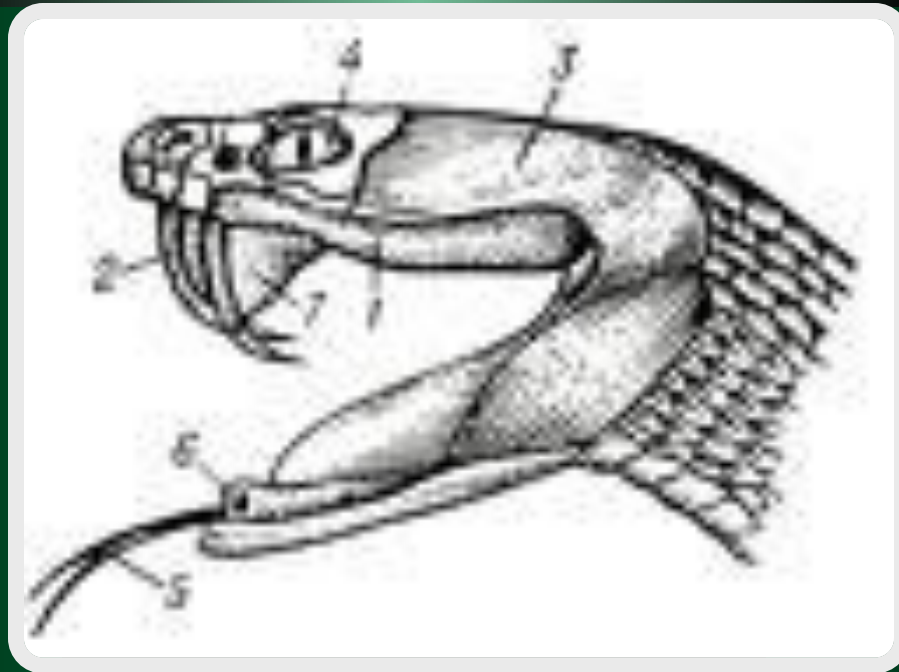
Первые минуты после змеиного укуса пострадавший не ощущает сильной боли. Но уже через 10-15 минут она начинает усиливаться, приобретая жгучий характер, особенно в области укуса. Если человеку не оказать помощь, то мучительная боль будет продолжаться 3-5 дней.



Укусы в туловище и руки опасны тем, что в подобных случаях яд быстрее разносится по всему организму.



Как предупредить змеиные укусы




Будьте внимательны и осторожны! Змеи любят греться на солнце в прохладную погоду, в остальное время прячутся в старых заброшенных зданиях, в густой траве, лежат на стволах упавших деревьев. Змеи, как правило, первыми на человека не нападают и лишь, когда нарушается их покой, они могут наброситься.




- Змеи не любят настойчивого преследования, они становятся агрессивными.
- не ходить босиком по лесу, по заболоченным местам;
- носить кожаные или резиновые сапоги либо плотные шерстяные носки;






Особое внимание обратите на спальные мешки, так как змеи любят в них греться. В вечернее и ночное время маскируйте свет в палатке, так как обычно ядовитые змеи ползут на свет.




- 
- **соблюдать большую осторожность, особенно в ночное время, в местностях, где водятся ядовитые змеи;**
 - **при прогулке или при сборе грибов и ягод в лесу всегда надо иметь в руке трость или палку, с помощью которой впереди себя следует раздвигать траву, чтобы змея могла уползти.**



Гюрза охотится рано утром, а гадюка и щитомордник с наступлением сумерек. Перед броском гюрза и гадюка угрожающе выгибают переднюю часть тела.

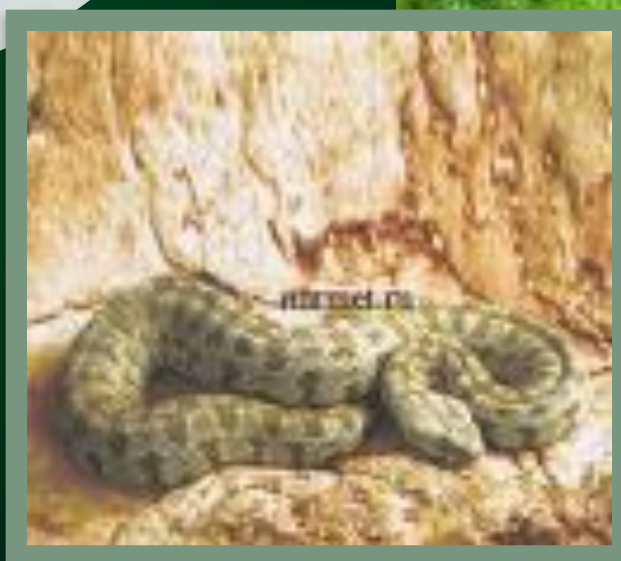




Кобра поднимает переднюю часть тела вертикально вверх, раздувает капюшон, покачиваясь из стороны в сторону, испускает шипение.



**Щитомордник, готовясь к нападению,
часто и мелко трясет кончиком хвоста.**



**Эфа сворачивается в круг, в центре
находится ее голова.**



Как различать ядовитых змей?



Гадюка обыкновенная

Ее длина 50-60см, серого цвета (встречаются рыжей, красной и черной окраски) с темным зигзагообразным рисунком на спине. Обитает в лесах и болотах. Укус очень болезнен, но не смертелен.





Гадюка кавказская

Ее длина 40-50см,
оранжево-желтого или
ярко-красного цвета с
зигзагообразным
темным рисунком на
спине. Встречаются
змеи черного цвета
(или черной головой).
Распространена по
всему Кавказу. Укус
опасен для жизни.



Кобра среднеазиатская

Ее длина 110-140 см, крупных размеров, окраска от светло-желтой до черной. Распространена в Узбекистане, Туркмении, Казахстане, Китае, Индии. Очень ядовита, укус смертельно опасен.





Эфа песчаная

Ее длина 50-60см, имеет окраску от серовато-песчаной до темно-коричневой. На голове светлый рисунок в виде силуэта летящей птицы. Распространена в Узбекистане, Туркмении, Казахстане. Укус смертельно опасен.

