

СОЦИАЛЬНАЯ СТРУКТУРА И СОЦИАЛЬНЫЕ ОТНОШЕНИЯ



**Социальная
структура – это
устойчивая
совокупность
элементов, а также
связей и отношений, в
которые вступают
группы и общности
людей по поводу**

Основные элементы социальной структуры:

- **Социальные общности** (большие и малые группы).
- **Профессиональные группы.**
- **Социально-демографические группы** (выделяемые по половозрастным признакам),
- **Социально-территориальные общности** (это совокупности людей, постоянно проживающих на определенной территории, формирующиеся на основе социально-территориальных различий, обладающих сходным образом жизни),
- **Социально-этнические группы** (расы, нации, народности, племена),
- **Социальные классы и социальные слои** (это совокупности людей, имеющих общие социальные признаки и выполняющих сходные функции в системе общественного разделения труда).

социальная структура общества

```
graph TD; A[социальная структура общества] --> B[Социальные группы]; A --> C[Социальные слои]; A --> D[Социальные общности]; A --> E[Социальные институты]; B --> F[Социальные отношения]; C --> F; D --> F; E --> F;
```

**Социальные
группы**

**Социальные
слои**

**Социальные
общности**

**Социальные
институты**

**Социальные
отношения**

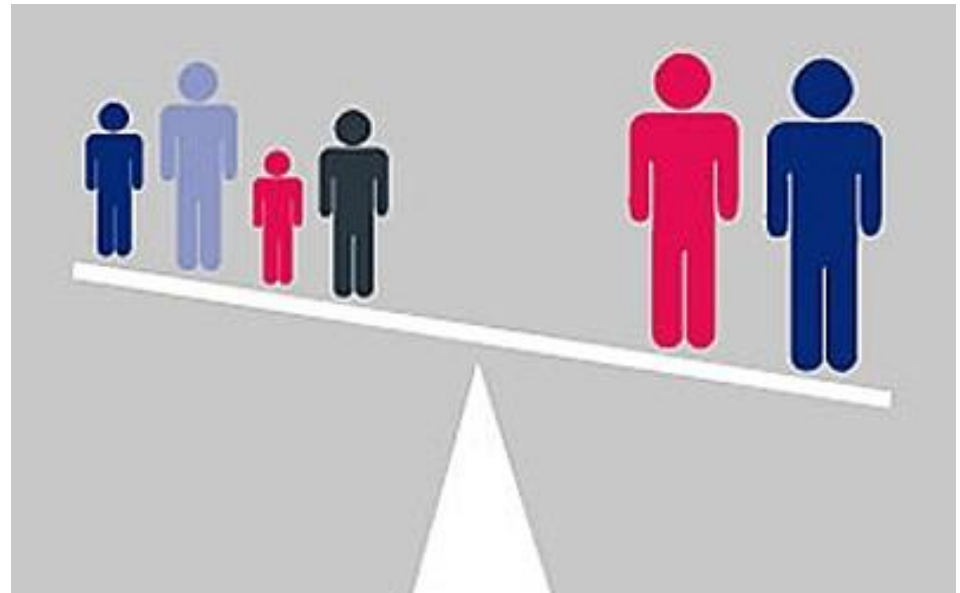
Социальная группа – любая совокупность людей, имеющая какой-либо общий социально значимый признак.

Различные социальные группы занимают разное положение в обществе.

Это положение определяется неодинаковыми правами и привилегиями, ответственностью и обязанностями, собственностью и доходами, отношением к власти и влиянием среди членов своего сообщества.

Социальная дифференциация

– это разделение общества на различные социальные группы, которые занимают в нем разное положение.



Социальное неравенство

- это неравномерное распределение ресурсов общества – денег, власти, образования и престижа между различными слоями населения.



Источники социального неравенства

- ▶ **естественное неравенство индивидов**, находящее выражение в различиях способностях людей, особенностях их биологической, половой, физической и психической организации;
- ▶ **общественное разделение труда**, связанное с различиями видов труда (умственный и физический, простой и сложный, неквалифицированный и квалифицированный) и результатов обмена продуктами труда;
- ▶ **дифференциация общества** (франц. differentiation от лат. differentia – разность, различие) - *сторона процесса развития, связанная с разделением развивающегося целого на части, ступени, уровни;*
- ▶ различия в отношении к собственности и масштабах владения собственностью;
- ▶ господствующая в обществе система ценностей и культурных стандартов, закрепляющая и узаконивающая складывающееся социальное неравенство.



Различие групп по принципу неравенства выражается в формировании социальных страт.

Страта – большая группа людей, находящаяся на определенной социальной позиции.

Социальная стратификация

- это совокупность социальных слоев, расположенных на разных ступенях в вертикальном порядке.



Критерии социальной стратификации



доход



власть



образование



престиж

Исторические типы социальной стратификации:

- **Рабство** – крайняя форма неравенства, когда одни индивиды являются собственностью других.
- **Каста** – группа, члены которой связаны происхождением или правовым положением, принадлежность к которой является наследственной, переход из одной касты в другую практически невозможен (эндогамия).

Исторические типы социальной стратификации:

- **Сословие** – группа, обладающая закрепленными обычаями или законом и передаваемыми по наследству правами и обязанностями. Сословия основывались на земельной собственности. Характерная черта сословия: наличие социальных символов и знаков - титулов, мундиров, орденов, званий.
- **Классы** возникают в зависимости от разницы в экономическом положении групп индивидов, неравенства во владении и контроле над

Виды социальной стратификации (П.Сорокин)

1. **Экономическая:** различие доходов, уровня жизни, наличие бедных и богатых.
2. **Политическая:** деление общества на управляющих и управляемых.
3. **Профессиональная:** по роду деятельности, занятий.

Подходы к анализу социальной стратификации



**соц. стратификация
стратификация
по Марксу**

**соц.
по Веберу**


Социальная стратификация по Марксу

Главная форма социальной стратификации –
общественный класс.

Главный признак класса – отношение к собственности на средства производства.

Класс-собственник
обладающий

Класс, не
собственностью



Антагонизм в отношениях между ними, классовая
борьба.

Вывод: классовую стратификацию общества определяют экономические факторы.

Социальная стратификация по Веберу

- выделил в соц. структуре классы
- гл. критерий – богатство, накопленный доход
- для каждого человека выделил **статусные группы** (касты, сословия и др.)
- критерии выделения статусных групп - этническая принадлежность, территориальная общность, религиозные взгляды, общность профессии, престиж)
- Тип стратификации , основанный на власти

Полит. класс, элита

Группы, лишённые власти

Вывод: Веберовский подход к стратификации основан на трех главных критериях: **собственности, престиже, власти**

страта

класс

Различается по:

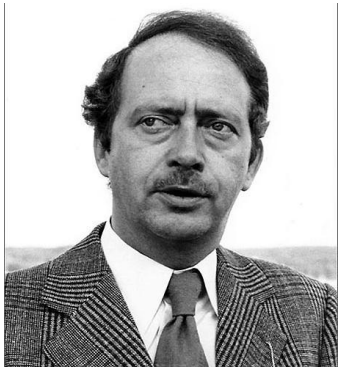
- уровню доходов
- основным чертам образа жизни
- включенности во властные структуры
- отношениям собственности
- социальному престижу
- самооценки своей позиции в обществе

- месту в системе общественного производства
- отношению к средствам производства
- роли в общественной организации труда
- способам и размерам получения богатства

Социальная стратификация с точки зрения современных социологов

Р. Дарендорф

- Основной критерий: понятие «авторитет»
- Общество делится на управляющих и управляемых



Б. Барбер

Основные критерии:

- престиж, профессия, власть;
- доход или богатство;
- образование или знания;
- религиозная чистота;
- положение родственников;
- этническая принадлежность

Три главных вида социальных отношений



Социальная мобильность

- перемещение людей из одних общественных групп в другие, изменения их статуса.



Закрытая общ. структура: кастовый строй в Индии, ограниченная соц. мобильность в патриархальном, феодальном обществах.

КАСТЫ В ДРЕВНЕЙ ИНДИИ

Касты – группы людей, на которые делились по древним законам жители Индии. Они различались по роду занятий, положению в обществе и образу жизни. Принадлежность к кастам человек наследовал от родителей.

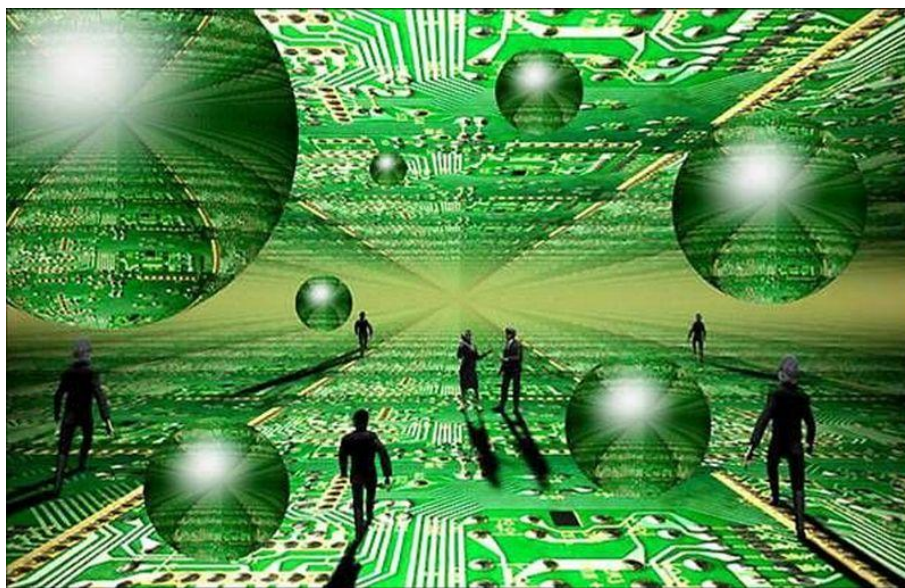


Современное демократическое общество



Открытое:

ограничения для перемещений сняты



Виды социальной мобильности

Вертикальная (восходящая и нисходящая)	Горизонтальная
Перемещение с одной ступени социальной иерархии на другую	Переход в группу, расположенную на том же уровне, что и прежняя (без изменения статуса)

Виды социальной мобильности

Индивидуальная	Групповая
Перемещение вниз, вверх или по горизонтали происходят у каждого человека независимо от других	Перемещения происходят коллективно (например, после социальной революции старый класс уступает господство новому классу)

Виды социальной мобильности

Межпоколенная – сравнительное изменение социального статуса у различных поколений (например, сын рабочего становится инженером).

Внутрипоколенная – изменение статуса в рамках одного поколения (люди, как правило, достигают нового статуса благодаря собственным усилиям).

Организованная – перемещения человека или целых групп вверх, вниз или по горизонтали управляются государством: с согласия самих людей, или без их согласия.

Структурная – вызвана изменениями в структуре экономики и происходит помимо воли и сознания отдельных индивидов (например, исчезновение или сокращение отраслей или профессий приводит к перемещениям больших масс людей).

Социальные «лифты» (каналы социальной мобильности)

- пути, по которым происходит перемещение людей из одних социальных групп в другие.



Социальные «лифты» по П. Сорокину

– АРМИЯ



– ШКОЛА



– ЦЕРКОВЬ



Современные социальные лифты

- Социальный статус семьи
- Физические и умственные способности, внешние данные человека
- Смена места жительства
- Получение образования и воспитания
- Армейская служба

Факторы, влияющие на групповую социальную мобильность

- Социальные революции
- Иностраные интервенции
- Межгосударственные и гражданские войны
- Военные перевороты
- Смена политических режимов
- Структурная перестройка экономики

Социальная мобильность может сопровождаться люмпенизацией и маргинализацией.

Неустойчивые социальные группы

- **Люмпены** – низшие слои общества: деклассированная часть населения, неспособная к самостоятельным действиям; люди, опустившиеся на дно жизни (нищие, бомжи, бродяги, уголовные элементы – питательная среда для экстремистских организаций).



Неустойчивые социальные группы

Маргиналы – группы, занимающие промежуточное положение между устойчивыми общностями.



Типы маргиналов

- **Этномаргиналы:** возникают в результате миграции в чужую этническую группу
- **Экономические маргиналы:** порождены потерей работы и материального благополучия
- **Религиозные маргиналы:** лица, стоящие вне традиционных конфессий
- **Социомаргиналы:** появляются в связи с незавершенностью социального перемещения

Типы маргиналов

- **Политические маргиналы:** возникают вследствие утраты общепринятых норм политической культуры
- **Биомаргиналы:** люди, чье здоровье перестает быть предметом заботы со стороны государства.

Каналы маргинализации



Миграции, войны, революции, стихийные бедствия

Маргиналы

- ***Опасность для общества:*** стремятся к твердой руке, становятся базой антидемократических режимов.
- ***Исключения:*** выходцы из этих групп предприимчивы и успешны в профессии.