


Кривая Филлипса

Выполнила: студентка
группы М-08(2)-19
Викторова Карина

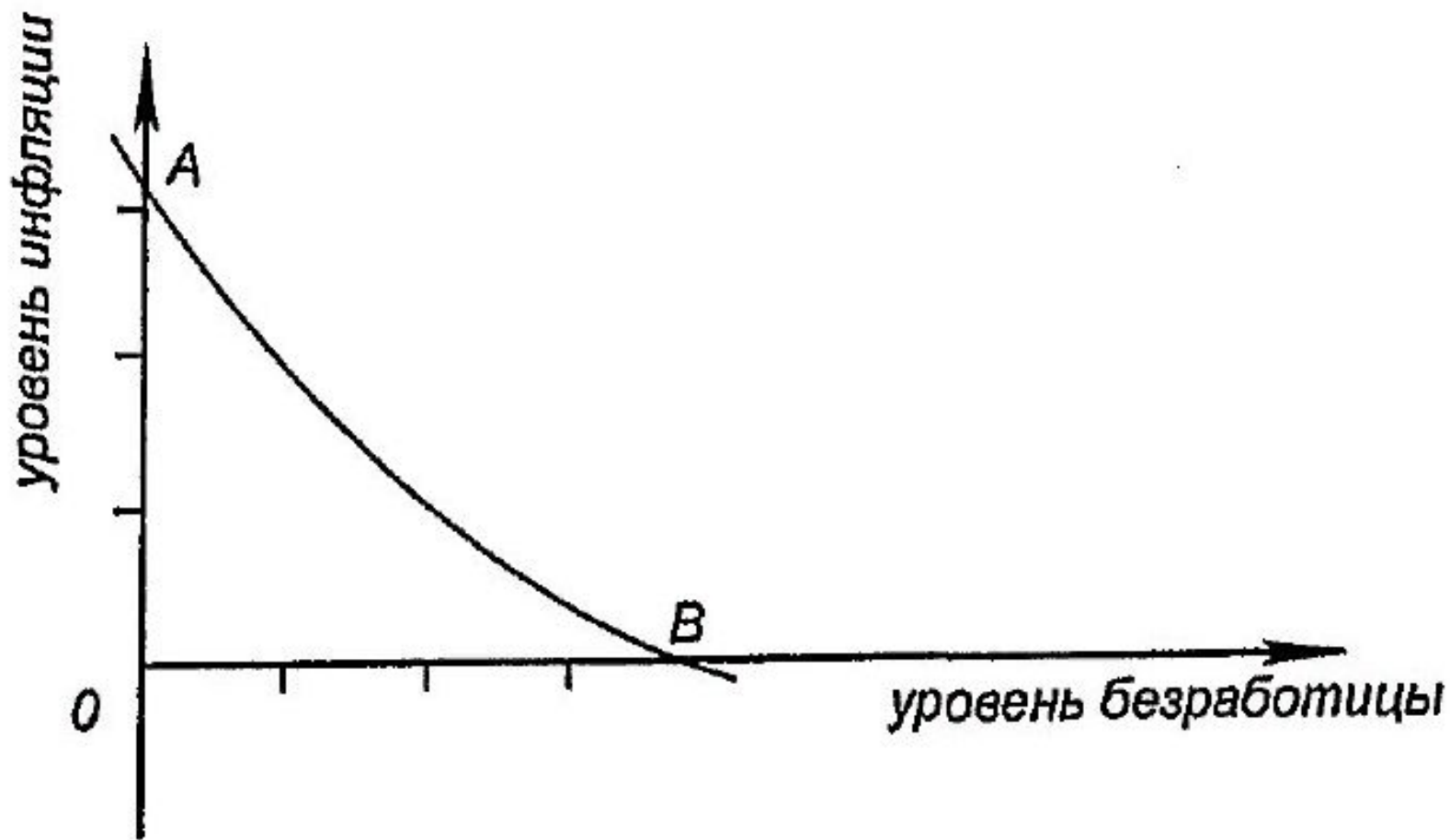


□ **Кривая Филлипса (Phillips curve)** — это кривая на графике, показывающая взаимозависимость между безработицей и инфляцией.

- В краткосрочном периоде между уровнем инфляции и уровнем безработицы существует обратная зависимость: **увеличение занятости, приводит к инфляции**, так как при дефиците ресурсов начинается их "переманивание" путем повышения ставок заработной платы и цен на инвестиционные товары. Экономический спад вызывает сокращение занятости и совокупного спроса, что приводит к дезинфляции или даже к дефляции.

- Английским экономистом **О.Филлипсом** в 1958 году были опубликованы результаты собственных исследований, которые отражали существование обратной зависимости между изменением процента заработной платы номинального типа и уровнем безработицы в период с 1861 по 1913 годы в Англии. Проводимые исследования в дальнейшем таким учеными, как **Самуэльсон и Солоу**, уточнили описанную Филлипсом зависимость, при помощи замены фактора заработной платы номинального типа на уровень инфляции.
- Важным моментом является то, что доля заработной платы номинального типа в некоторых случаях составляет три четверти всех издержек, в связи с чем их направление динамики совпадает. Доработки, произведенные Самуэльсоном и Солоу, имели существенный характер, однако, кривая, которая отражает обратную зависимость уровня инфляции и безработицы стала называться **Кривой Филлипса**

Кривая Филлипса краткосрочного периода

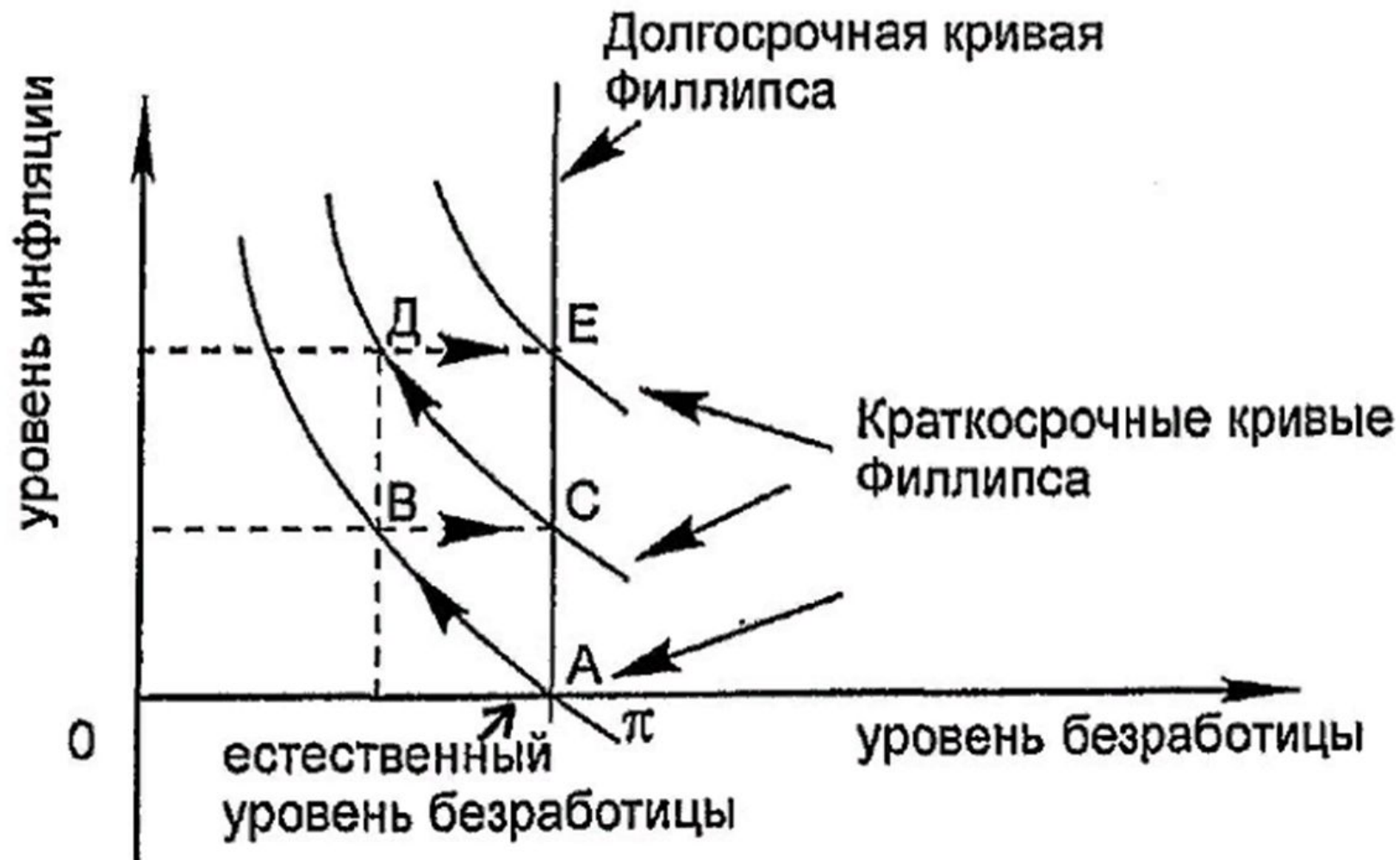


□ На графике точка пересечения кривой Филлипса и оси абсцисс является положением, при котором ожидаемый уровень инфляции всегда равен нулю. Анализируя национальную экономику Великобритании, Филлипс сделал выводы о том, что при уровне безработицы в 2,5%, инфляция равняется нулю. Построив аналогичную кривую для экономической системы США, ученые Самуэльсон и Слоу получили совершенно другие результаты.

□ *Подобная обратная зависимость инфляции и безработицы обусловлена тем, что высокая безработица принуждает людей, находящихся в поиске работы, соглашаться на низкую ставку заработной платы, что позволяет сдерживать повышение цен. При обратной ситуации, когда безработица характеризуется низким уровнем, работодатели для привлечения новой рабочей силы повышают уровень заработной платы, вследствие чего темпы роста заработной платы превышают темпы роста производительности труда.*

- При данной ситуации положения кейнсианской теории не эффективны, поскольку снижение уровня безработицы с помощью увеличения объемов совокупного спроса, вовлекая государственные расходы, является «подкармливанием» инфляционных процессов. Данный феномен был рассмотрен американским экономистом М. Фридманом.
- Основное положение исследований Фридмана состоит в том, что первоначальное снижение безработицы не влечет за собой существенного повышения инфляции. Однако, каждые новые попытки дальнейшего снижения безработицы имеют все более краткосрочный положительный эффект, после действия которой безработица возвращается в исходное положение. Фридман назвал такое положение **естественным уровнем безработицы**. Уровень цен при этом растет быстрее.

Кривая Филлипса в долгосрочном периоде



- Предельные попытки государства по снижению уровня безработицы не дают необходимого эффекта: безработица стремится к естественному уровню, а темпы роста цен ускоряются.
- На графике показано, что **каждая новая попытка снижения уровня безработицы приводит к смещению кривой Филлипса вверх, что рождает целый их класс** . Фридманом было показано, что активные государственные действия продолжительного характера на рынке трудовых ресурсов изменяют закономерность, которая была выведена Филлипсом: изменение уровня безработицы и уровня инфляции происходит в одном направлении.

- Таким образом, ограничение безработицы с помощью расходов государства не влечет за собой положительного эффекта с продолжительным действием. Более того, подобные действия приводят к повышению уровня инфляции, в условиях превышения естественного уровня безработицы над исходным. Возникает необходимость поиска новых путей решения проблем безработицы.

Применение на практике

Построение кривой совокупного предложения предполагает применение кривой Филлипса:

- Совокупное предложение отражает зависимость реальных объемов выпуска продукции от уровня цен;
- Производственные объемы находятся в прямой зависимости от количества занятых в экономике;
- Повышение количества занятых способствует повышению объемов производства и соответственно предложения.

- Кривая с отрицательным наклоном является доказательством существования выбора между безработицей и инфляцией. Согласно простой кейнсианской модели, в экономической системе может возникнуть безработица, которая вызвана спадом, или же инфляция, при функционировании экономики в условиях полной занятости.
- Существование одновременно высокой инфляции и безработицы было невозможным.
- Согласно кривой Филлипса, проведение экономической политики сопровождается какими-либо жертвами. При негативном отношении общества к безработице и терпимом к инфляции, государственная политика может быть направлена на стимулирование совокупного спроса, увеличивая тем самым уровень инфляции и снижая уровень безработицы.

- Кривая Филлипса находилась в соответствии с эмпирическими фактами до середины 1970-х годов. Она не могла объяснить период стагфляции, когда одновременно повышалась и инфляция, и безработица. Были высказаны предположения, что в данной ситуации кривая Филлипса смещается в менее желаемое положение, т.е. вправо, при котором определенному уровню безработицы соответствует более высокий уровень инфляции.
- **Важнейшим применением кривой Филлипса, помимо установления целей политики в области экономики, является построение кривой совокупного предложения.**

**спасибо
за внимание!**