

Ну что мы знаем о мире –
О древнем? О средних веках?..
Что дважды два, – не четыре?
Что правда горит на кострах?
А в сущности, что же мы знаем о дедах?
Имён не сберечь?
Беспамятство – сила презлая,
Об этом сегодня и речь.
Годы плетут свои сети.
Как сыплет безвременья снег!
...А меньше всего на свете Мы знаем наш
собственный век...





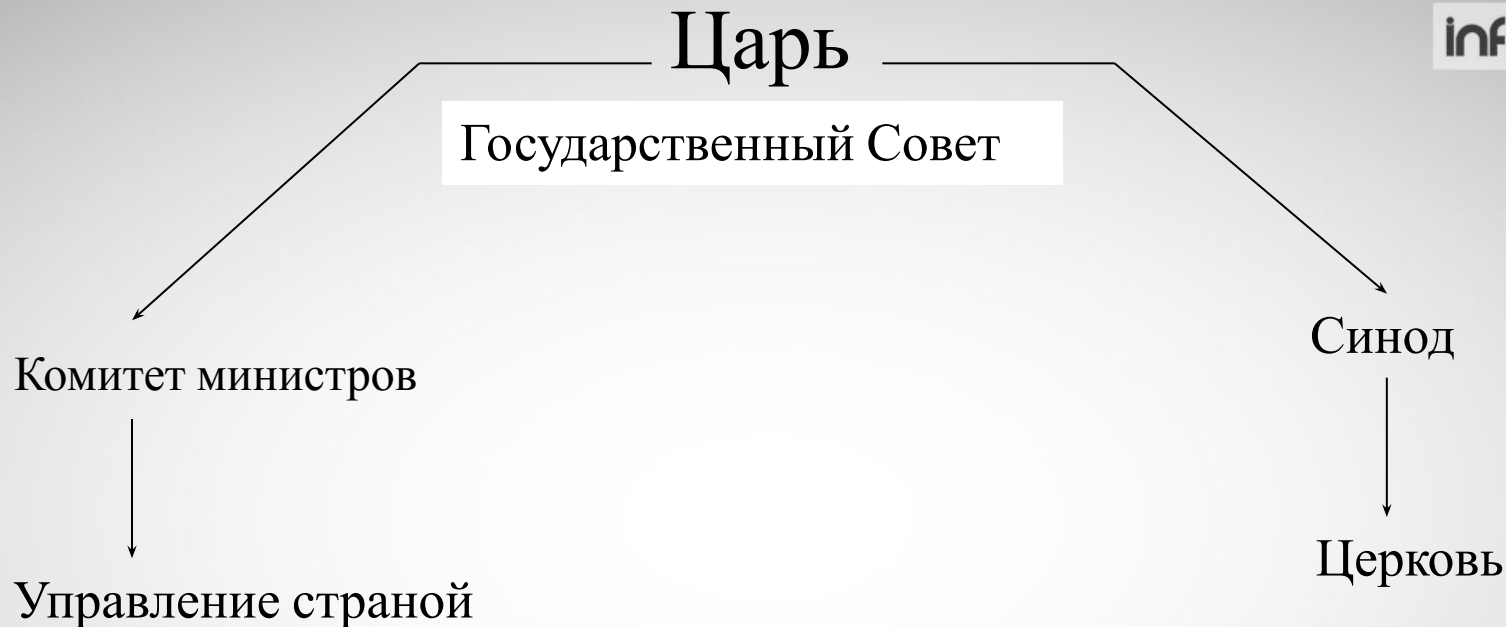
К началу века завершилось территориальное формирование Российской империи. В неё входили Украина, Белоруссия, Прибалтика, Польша, Финляндия, Бессарабия, Северный Кавказ, Закавказье, Казахстан, Средняя Азия.



Россия занимала 2 место в мире после Британской империи. Страна делилась на 81 губернию, 20 областей, 8 генерал-губернаторств и Великое Финляндское княжество.



Россия была абсолютной наследственной монархией. Императору принадлежали все ветви власти.



Высшим судебным органом оставался
Сенат.

Министерство Внутренних Дел	Министерство финансов	Местное управление	Городское управление
Контроль порядка и местного самоуправления.	Отвечало за финансы, торговлю и промышленность.	Губернаторы и наместники.	Городские думы.

По переписи 1897 г. в стране
проживало 128,2 млн человек.

57%

нерусские народы



Развитие капиталистических отношений в сельском хозяйстве происходило на прусский манер — **помещичьи хозяйства постепенно переходили на товарно-капиталистическое производство.**

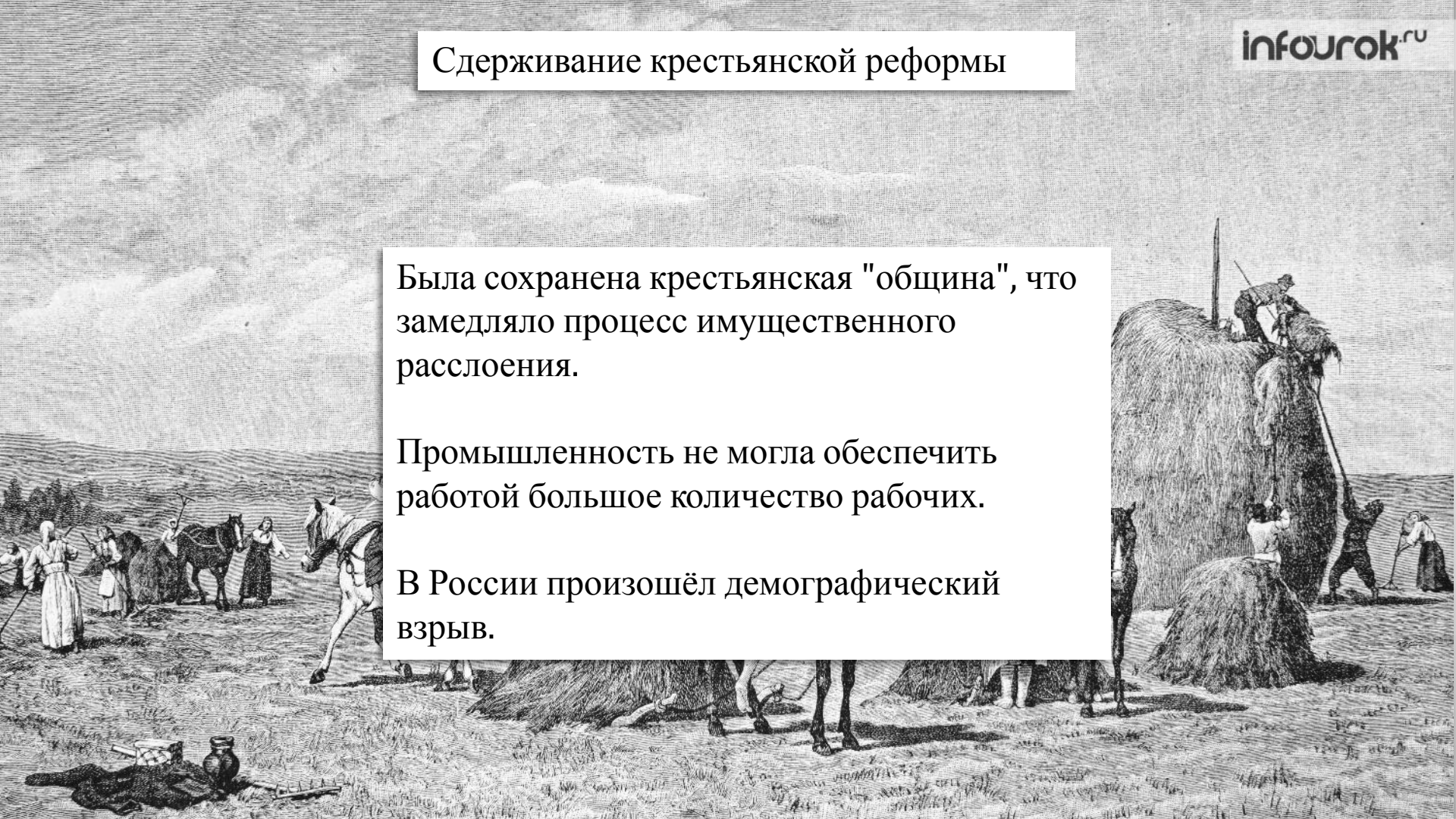


Сдерживание крестьянской реформы


Была сохранена крестьянская "община", что замедляло процесс имущественного расслоения.

Промышленность не могла обеспечить работой большое количество рабочих.

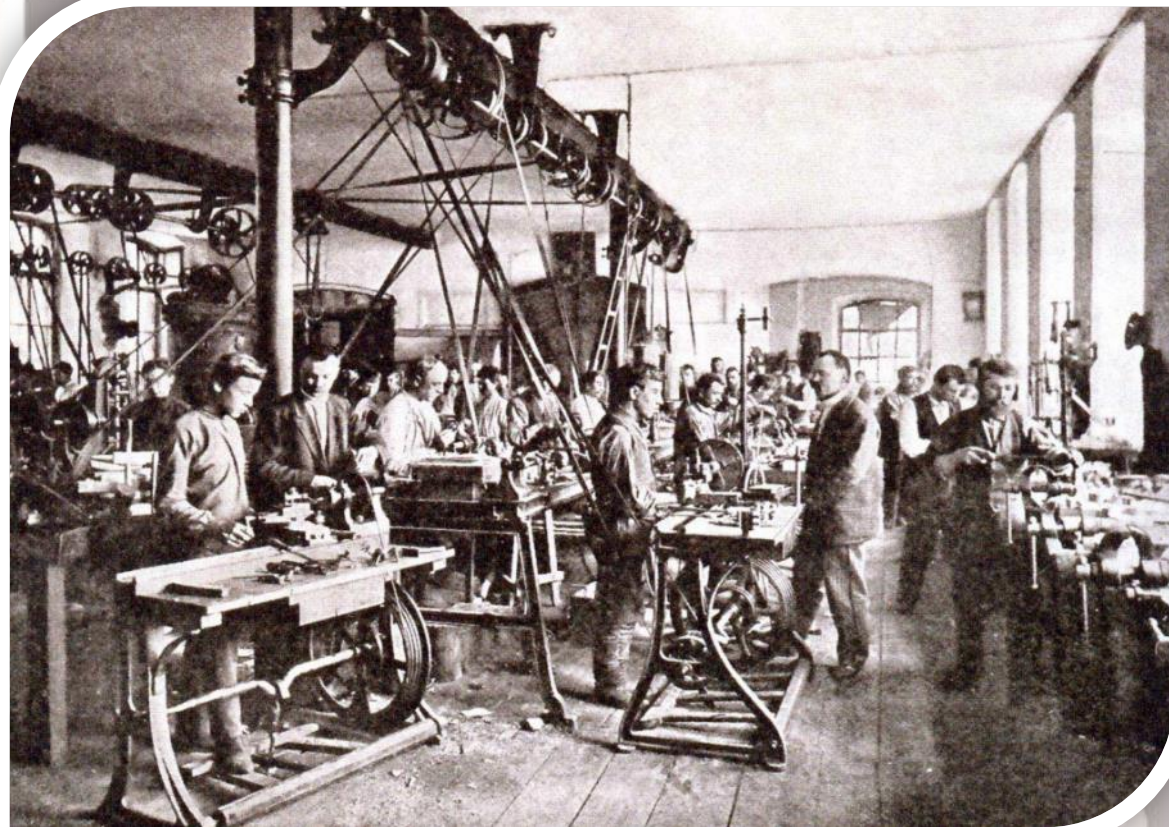
В России произошёл демографический взрыв.




Социальное расслоение крестьян сопровождалось ростом числа наёмных работников.



Капиталистические отношения в деревне успешно развивались в тех районах, где существовало традиционно развитое **крестьянское или помещичье товарное хозяйство**, и в **новоосвоенных районах (юг Украины, Северный Кавказ, Казахстан).**





На 5% предприятий
работало 54,1% рабочих.

Начало индустриализации

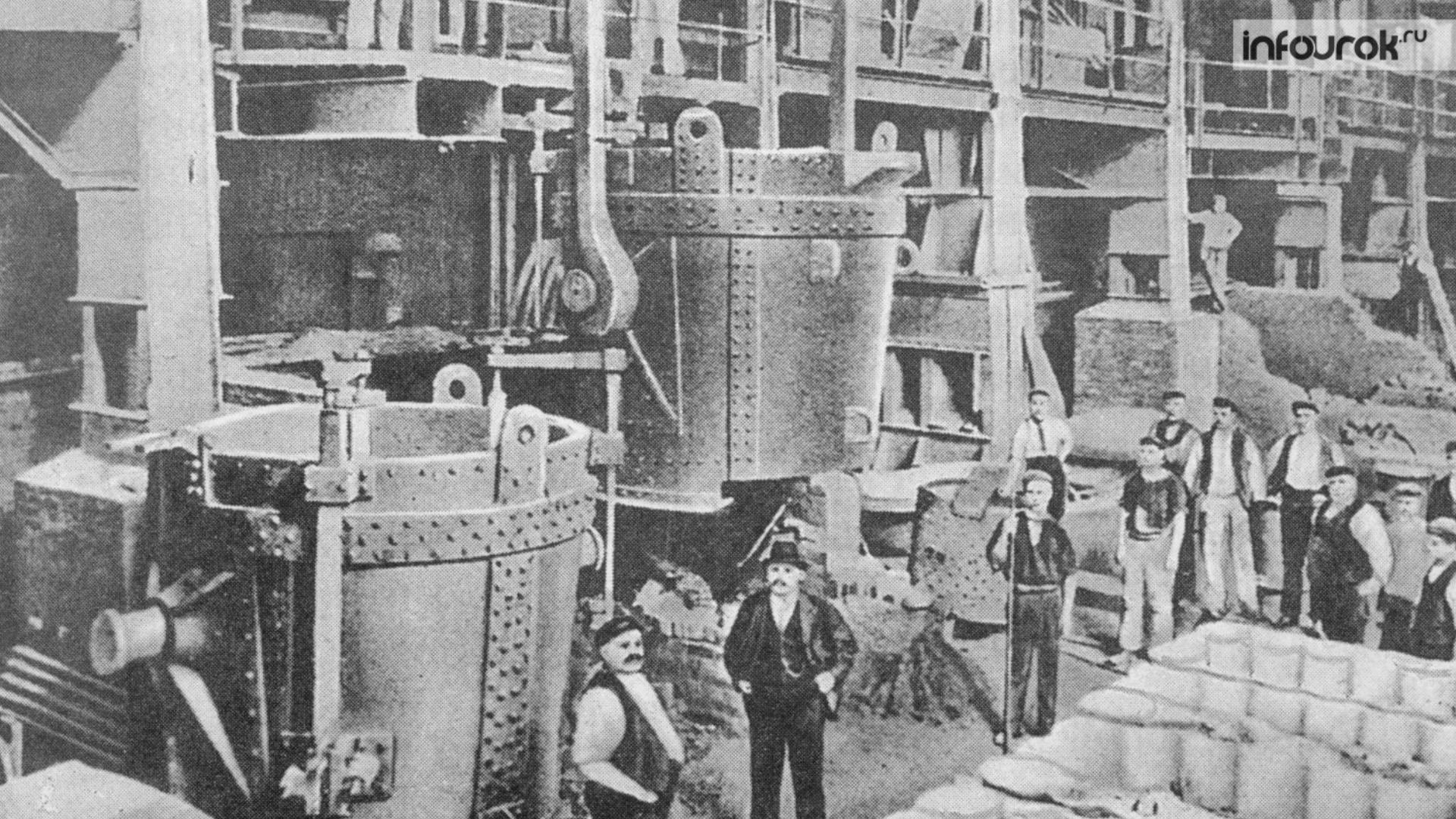
Государственное финансирование железнодорожного строительства.

Финансовая поддержка отраслей тяжёлой промышленности, особенно металлургии, машиностроения, целевых государственных заказов.

Наиболее быстрыми темпами развивались Украина (Донбасс, Юг), Петербург, Москва, Польша, Прибалтика. Несколько медленнее – промышленность Урала.





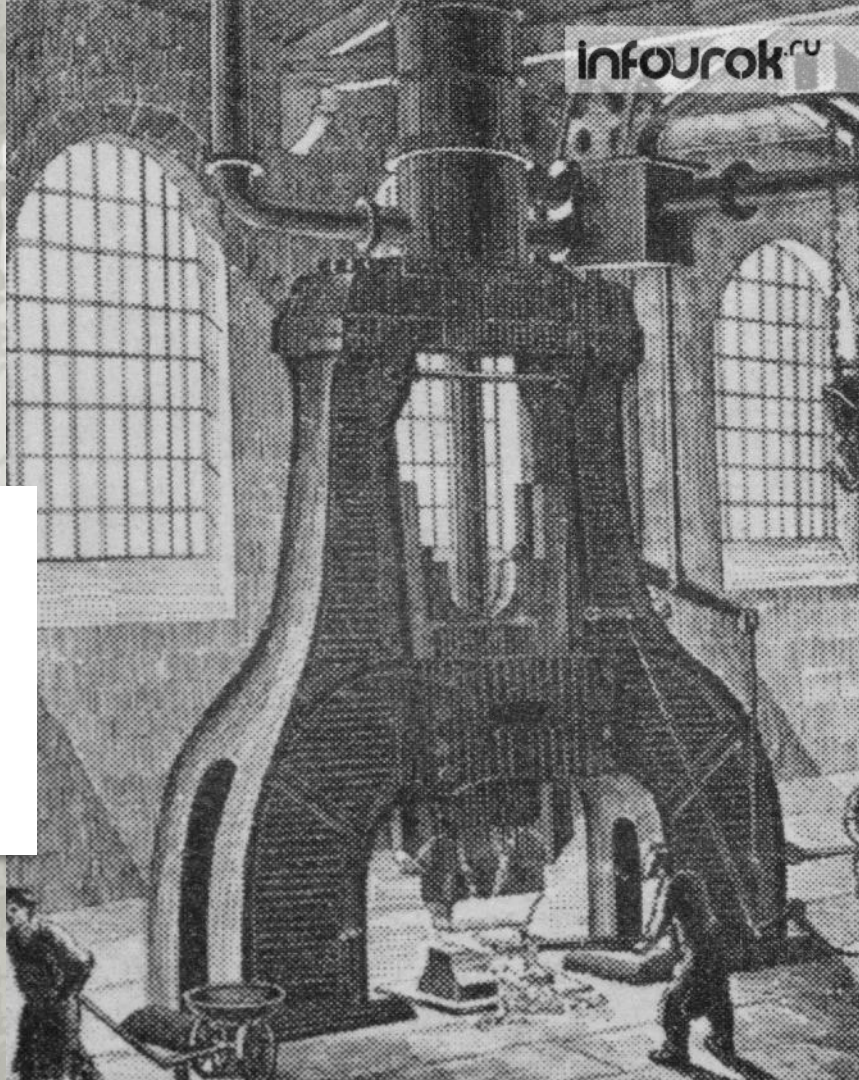


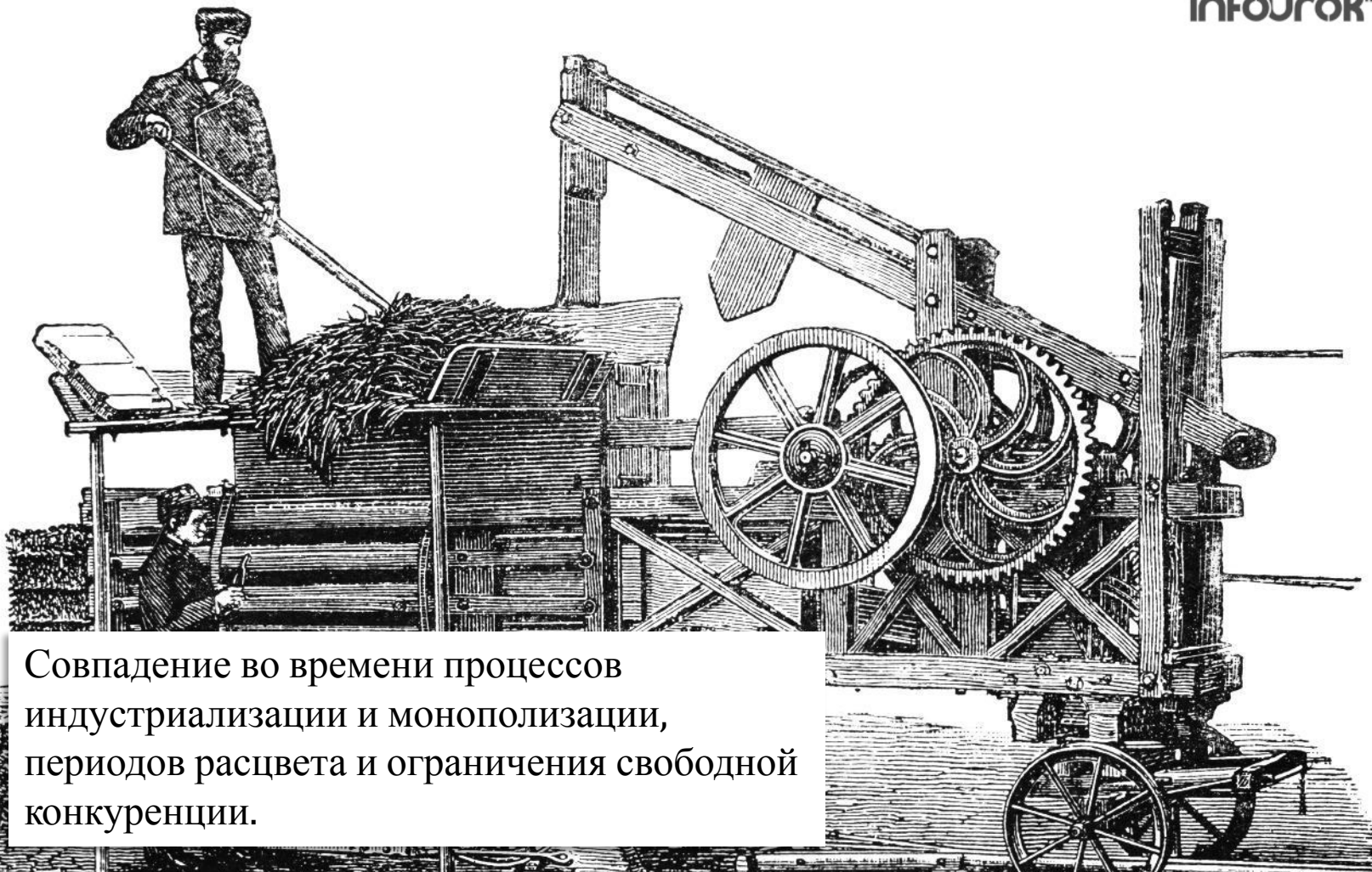


На экономическое развитие России негативно повлиял мировой валютно-финансовый и экономический кризисы 1899–1903 гг.

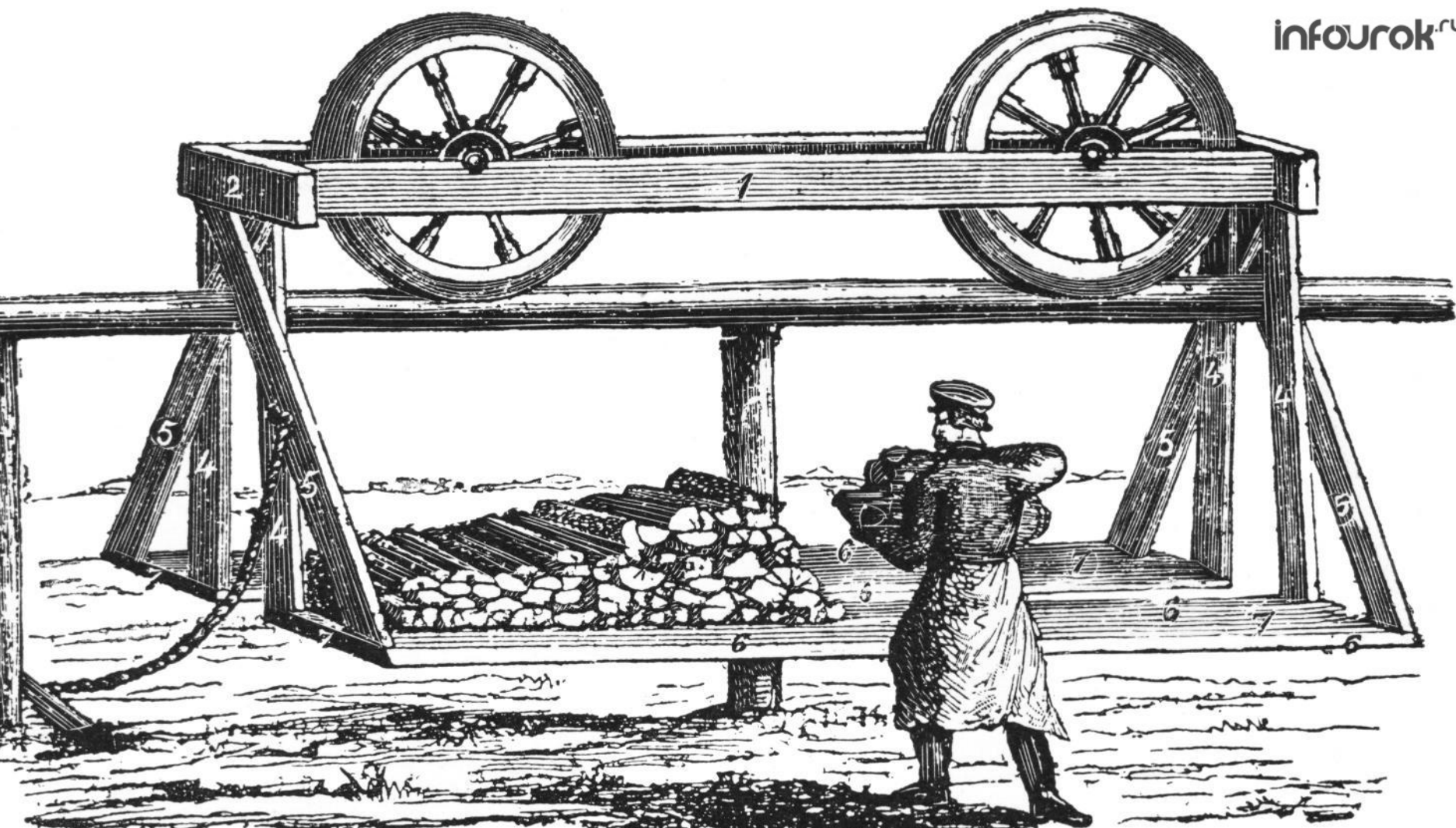
В 1899–1908 гг. количество предприятий сократилась на четверть, но производство удвоилось.

Преобладающим видом монополий были картели и синдикаты.





Совпадение во времени процессов индустриализации и монополизации, периодов расцвета и ограничения свободной конкуренции.



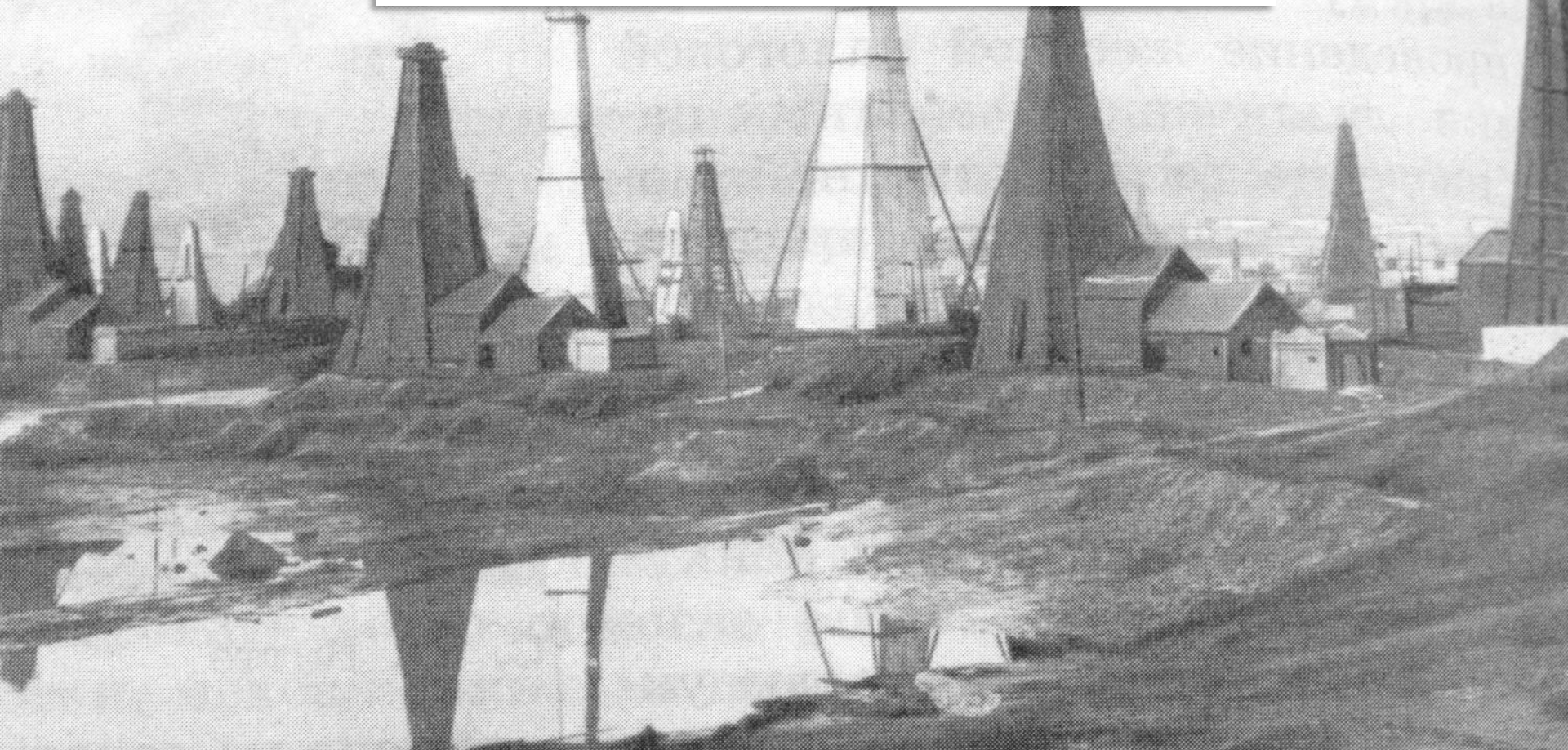
С 80-х гг. XIX в. в Россию активно проникал иностранный капитал.

Иностранные капиталисты ринулись в прибыльные отрасли промышленности — нефтяную, каменноугольную, металлургическую, машиностроение.





Господство иностранных капиталов



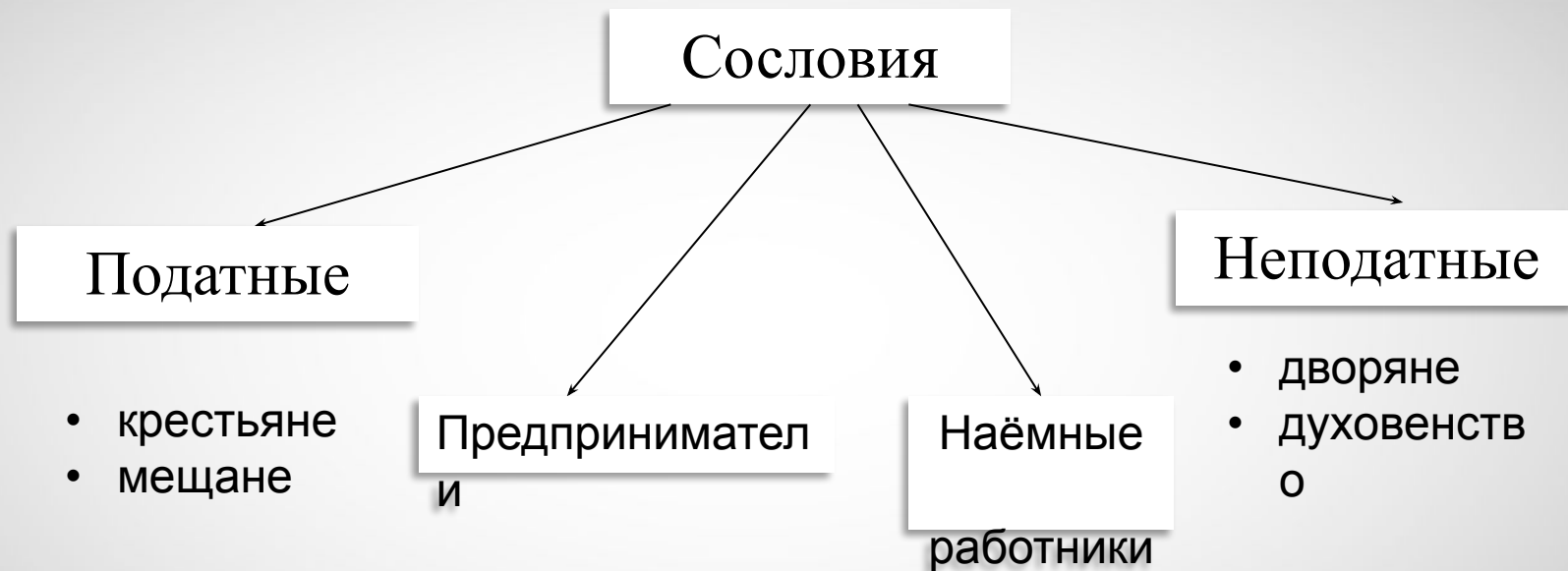
Царское правительство получало крупные кредиты.

Внешний долг России накануне войны составлял 7,5 млрд рублей.

Зависимость от иностранного капитала привязывала Россию к передовым капиталистическим странам.



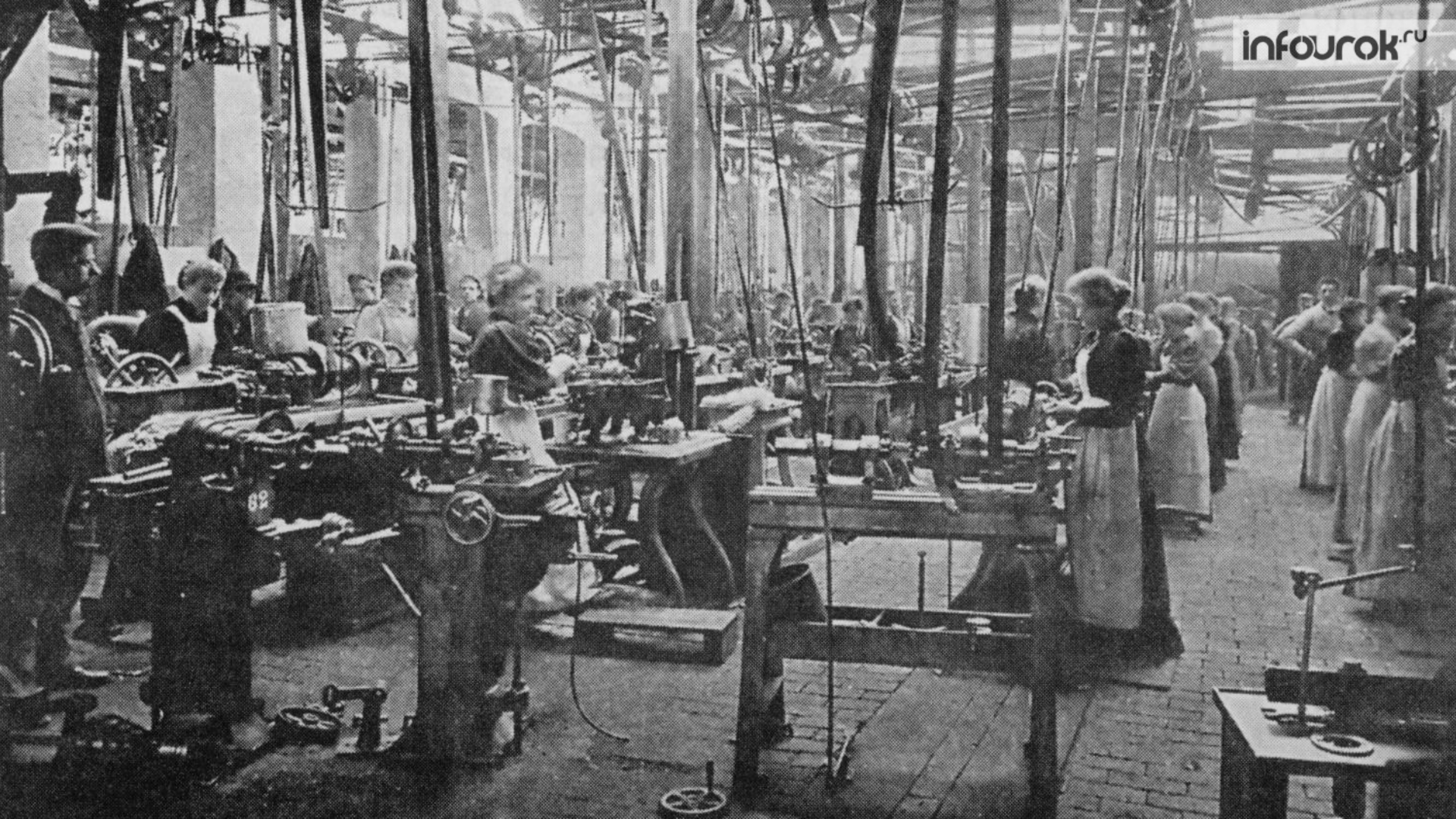
Формирования социальной структуры российского общества индустриальной эпохи

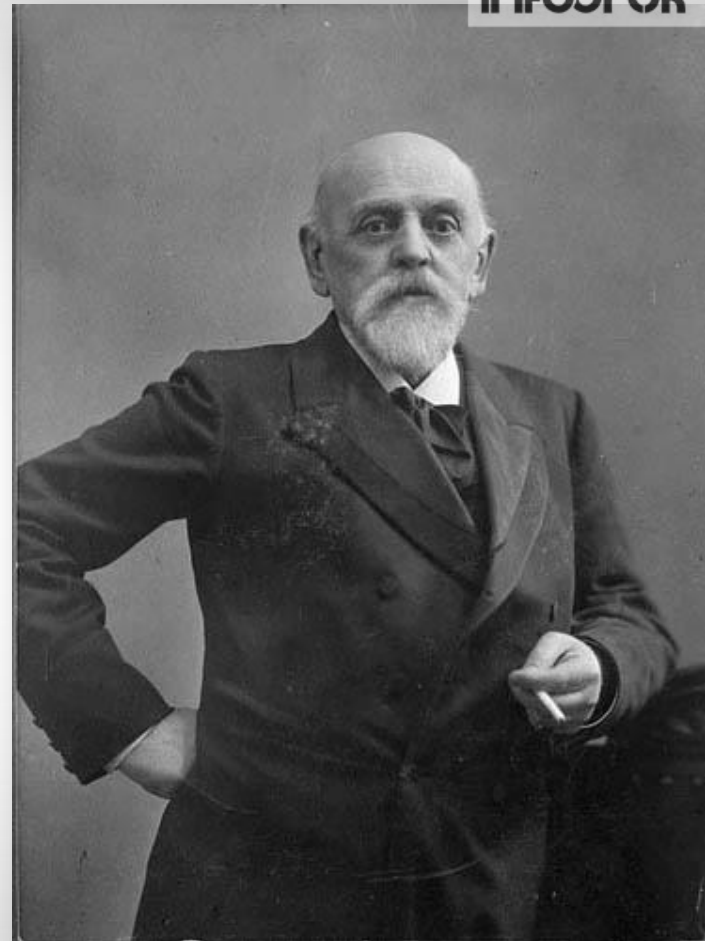


Основную массу населения составляли **крестьяне** (77%).
В наихудшем положении находились наёмные рабочие (14 млн).









Особенность формирования класса предпринимателей заключалась в том, что он был тесно связан с государственной бюрократической структурой.

Россия оставалась преимущественно аграрной страной.







В начале **XX** в. Россия начала переходить к индустриальному обществу — началась модернизация.