

*Неисправности*

**Запрещается движение**  
**транспортных средств даже к**  
**месту ремонта или стоянки, при**  
**неисправностях:**

- 1. рабочей тормозной системы**
- 2. рулевого управления**
- 3. сцепного устройства (в составе автопоезда)**
- 4. негорящих (отсутствующих) фарах и задних габаритных огнях в темное время суток или в условиях недостаточной видимости**
- 5. не работающим со стороны водителя стеклоочистителе во время дождя или снегопада**

**Запрещается эксплуатация ТС , если стояночная тормозная система не обеспечивает неподвижное состояние:**

- **для всех транспортных средств с полной нагрузкой – на уклоне до 16 процентов включительно;**
- **легковых автомобилей и автобусов в снаряженном состоянии – на уклоне до 23 процентов включительно;**
- **грузовых автомобилей и автопоездов в снаряженном состоянии – на уклоне до 31 процента включительно.**

**Запрещается эксплуатация легкового автомобиля, если стояночная тормозная система не обеспечивает неподвижное состояние автомобиля в снаряженном состоянии на уклоне:**

*1. До 16% включительно.*

*2. До 23% включительно.*

*3. До 31% включительно.*

**Запрещается** эксплуатация ТС, если остаточная глубина рисунка протектора шин (при отсутствии индикаторов износа) составляет менее:

- для транспортных средств категорий L (*мопеды, мокики, мотоциклы, квадроциклы*) — 0,8 мм;
- для транспортных средств категорий M1, N1, O1, O2 (*легковые и грузовые автомобили с максимальной массой до 3,5 тонн, прицепы с максимальной массой до 3,5 тонн*) — 1,6 мм;

- для транспортных средств категорий N2, N3, O3, O4 (*грузовики с максимальной массой более 3,5 тонн и прицепы с максимальной массой более 3,5 тонн*) – 1 мм;

- для транспортных средств категорий M2, M3 (*автобусы*) – 2 мм.

Остаточная глубина рисунка протектора зимних шин, предназначенных для эксплуатации на обледеневшем или заснеженном дорожном покрытии, маркированных знаком в виде горной вершины с тремя пиками и снежинки внутри нее, а также маркированных знаками «M+S», «M&S», «M S» (при отсутствии индикаторов износа), во время эксплуатации на указанном покрытии составляет не более 4 мм.

**Запрещается эксплуатация  
мототранспортных средств (категории L),  
если остаточная глубина рисунка  
протектора шин (при отсутствии  
индикаторов износа) составляет не более:**

1. 0,8 мм.

2. 1,0 мм.

3. 1,6 мм.

4. 2,0 мм.

**Запрещается эксплуатация легкового автомобиля (категория М1), если остаточная глубина рисунка протектора шин (при отсутствии индикаторов износа) составляет не более:**

*1.0,8 мм.*

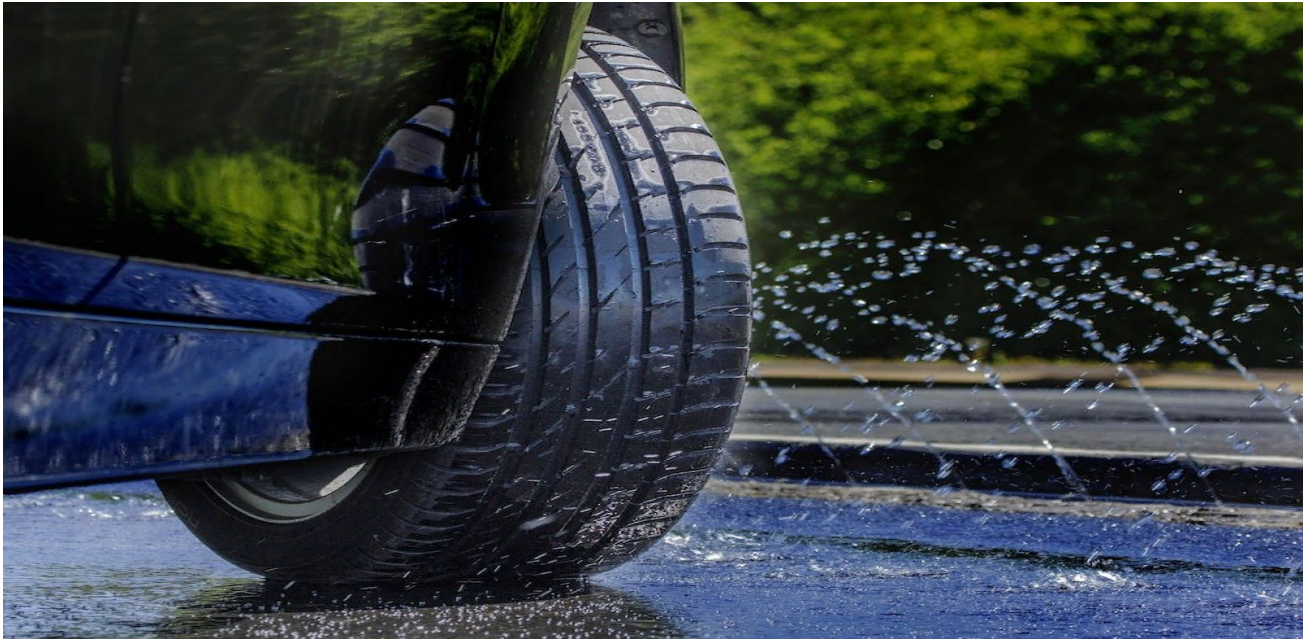
*2.1,0 мм.*

*3.1,6 мм.*

*4.2,0 мм.*















Шина может иметь маркировку: **205/55 R16 94V XL.**

**205** — ширина шины в миллиметрах при нормальном давлении.

**55** — это профиль шины, включающий процентное соотношение высоты и ширины, число **55** означает, что высота составляет **55%** ширины. Чем меньше это число, тем ниже профиль.

**Литера R** отсылает к конструкции шины. Это вовсе не радиус, как принято считать, а обозначение так называемого радиального типа шины, используемого на всех легковых автомобилях. Нити корда в ней расположены радиально для лучшей балансировки и для увеличения износостойкости. Такие шины эксплуатируются без камеры.

**16** - следующая за литерным кодом радиальной шины, обозначает диаметр диска в дюймах, на который насаживается резина.

**94** обозначает индекс нагрузки на шину. Число **94** говорит о том, что одна шина может выдерживать максимальный вес в **670** кг при нормальном давлении.

Литера **V** маркируется номинальная или максимально допустимая скорость для шины. Шины с **V** на боковинах способны разогнаться до **240** километров в час. С большей скоростью на них ездить запрещено.

Код **XL** говорит о том, что шина способна нести большую дополнительную нагрузку, чем обычное колесо данного типа.



**Запрещается** эксплуатация ТС, если:

шины имеют внешние повреждения (пробои, порезы, разрывы), обнажающие корд, а также расслоение каркаса, отслоение протектора и боковины.

Отсутствует болт (гайка) крепления или имеются трещины диска и ободьев колес, имеются видимые нарушения формы и размеров крепежных отверстий.

Шины по размеру или допустимой нагрузке не соответствуют модели транспортного средства.

На одну ось транспортного средства установлены шины различных размеров, конструкций (радиальной, диагональной, камерной, бескамерной), моделей, с различными рисунками протектора, морозостойкие и неморозостойкие, новые и восстановленные, новые и с углубленным рисунком протектора. На транспортном средстве установлены ошипованные и неошипованные шины.

***Разрешается ли устанавливать на транспортном средстве ошипованные шины совместно с неошипованными?***

*1. Разрешается.*

*2. Разрешается только на разные оси.*

*3. Запрещается.*

**Запрещается** эксплуатация ТС, если суммарный люфт в рулевом управлении превышает следующие значения:

- Легковые автомобили и созданные на их базе грузовые автомобили и автобусы — **10 градусов**;
- Автобусы — **20 градусов**;
- Грузовые автомобили — **25 градусов**.

Имеются не предусмотренные конструкцией перемещения деталей и узлов. Резьбовые соединения не затянуты или не зафиксированы установленным способом.

Неработоспособно устройство фиксации положения рулевой колонки.

Неисправен или отсутствует предусмотренный конструкцией усилитель рулевого управления или рулевой демпфер (для мотоциклов).

**При каком максимальном значении суммарного люфта в рулевом управлении допускается эксплуатация легкового автомобиля?**

*1. 10 градусов.*

*2. 20 градусов.*

*3. 25 градусов.*

**Количество, тип, цвет, расположение и режим работы внешних световых приборов не соответствуют требованиям конструкции транспортного средства.**

**Примечание. На транспортных средствах, снятых с производства, допускается установка внешних световых приборов от транспортных средств других марок и моделей.**

**Регулировка фар не соответствует ГОСТу Р 51709-2001.**

**Не работают в установленном режиме или загрязнены внешние световые приборы и световозвращатели.**

**На световых приборах отсутствуют рассеиватели либо используются рассеиватели и лампы, не соответствующие типу данного светового прибора.**

**Установка проблесковых маячков, способы их крепления и видимость светового сигнала не соответствуют установленным требованиям.**

**На транспортном средстве установлены:**

- **спереди — световые приборы с огнями любого цвета, кроме белого, желтого или оранжевого, и световозвращающие приспособления любого цвета, кроме белого;**
- **сзади — фонари заднего хода и освещения государственного регистрационного знака с огнями любого цвета, кроме белого, и иные световые приборы с огнями любого цвета, кроме красного, желтого или оранжевого, а также световозвращающие приспособления любого цвета, кроме красного.**

***Примечание.* Положения настоящего пункта не распространяются на государственные регистрационные, отличительные и опознавательные знаки, установленные на транспортных средствах.**

## **В каком случае разрешается эксплуатация транспортного средства?**

1. Загрязнены внешние световые приборы.

2. Регулировка фар не соответствует установленным требованиям.

3. На световых приборах используются рассеиватели и лампы, не соответствующие типу данного светового прибора.

4. На транспортном средстве спереди установлены световые приборы с огнями оранжевого цвета.

**Содержание вредных веществ в отработавших газах и их дымность превышают величины, установленные ГОСТом Р 52033-2003 и ГОСТом Р 52160-2003.**

**Нарушена герметичность системы питания.**

**Неисправна система выпуска отработавших газов.**

**Нарушена герметичность системы вентиляции картера.**

**Допустимый уровень внешнего шума превышает величины, установленные ГОСТом Р 52231-2004.**

**Количество, расположение и класс зеркал заднего вида не соответствуют ГОСТу Р 51709-2001, отсутствуют стекла, предусмотренные конструкцией транспортного средства.**

**7.2. Не работает звуковой сигнал.**

**7.3. Установлены дополнительные предметы или нанесены покрытия, ограничивающие обзорность с места водителя.**

***Примечание.* Разрешается применять тонированные стекла (кроме зеркальных), светопропускание которых соответствует ГОСТу 5727-88. Допускается применять жалюзи и шторы на задних стеклах легковых автомобилей при наличии с обеих сторон наружных зеркал заднего вида.**



***Допускается ли применять шторки и жалюзи на заднем стекле легкового автомобиля?***

*1. Допускается.*

*2. Допускается только при наличии зеркал заднего вида с обеих сторон.*

*3. Не допускается.*

***В каких случаях разрешается эксплуатация транспортного средства?***

*1. Содержание вредных веществ в отработавших газах или их дымность превышают установленные нормы.*

*2. Нарушена герметичность системы питания (топливной системы).*

*3. Не работает указатель температуры охлаждающей жидкости.*

*4. Уровень внешнего шума превышает установленные нормы.*

**Не работают предусмотренные конструкцией:**

- замки дверей кузова или кабины,
  - запоры бортов грузовой платформы,
  - запоры горловин цистерн и пробки топливных баков,
  - аварийный выключатель дверей и сигнал требования остановки на автобусе,
  - приборы внутреннего освещения салона автобуса, -
  - аварийные выходы и устройства приведения их в действие, привод управления дверьми,
  - спидометр,
  - тахограф,
  - противоугонные устройства,
  - устройства обогрева и обдува стекол.
  - механизм регулировки положения сиденья водителя
- отсутствуют предусмотренные конструкцией заднее защитное устройство, грязезащитные фартуки и брызговики.**

***При какой неисправности разрешается эксплуатация транспортного средства?***

*1. Не работают пробки топливных баков.*

*2. Не работает механизм регулировки положения сиденья водителя.*

*3. Не работают устройства обогрева и обдува стекол.*

*4. Не работает стеклоподъемник.*

## ***В каком случае разрешается эксплуатация легкового автомобиля?***

*1. Не работает спидометр.*

*2. Не работает указатель температуры охлаждающей жидкости.*

*3. Не работает предусмотренное конструкцией противоугонное устройство.*

*4. Отсутствуют опознавательные знаки, которые должны быть на нем установлены.*

**Неисправны тягово-сцепное и опорно-сцепное устройства тягача и прицепного звена, а также отсутствуют или неисправны предусмотренные их конструкцией страховочные тросы (цепи). Имеются люфты в соединениях рамы мотоцикла с рамой бокового прицепа.**

**На полуприцепе отсутствует или неисправно опорное устройство, фиксаторы транспортного положения опор, механизмы подъема и опускания опор.**

**Отсутствуют ремни безопасности и (или) подголовники сидений, если их установка предусмотрена конструкцией транспортного средства или Основными положениями по допуску транспортных средств к эксплуатации и обязанностями должностных лиц по обеспечению безопасности дорожного движения.**

**Ремни безопасности неработоспособны или имеют видимые надрывы на ляжке.**

**Государственный регистрационный знак транспортного средства или способ его установки не отвечает ГОСТу Р 50577-93.**

**На мотоциклах нет предусмотренных конструкцией дуг безопасности.**

**На мотоциклах и мопедах нет предусмотренных конструкцией подножек, поперечных рукояток для пассажиров на седле.**

**В конструкцию транспортного средства внесены изменения без разрешения Государственной инспекции безопасности дорожного движения Министерства внутренних дел Российской Федерации или иных органов, определяемых Правительством Российской Федерации.**





## ***Эксплуатация мотоцикла запрещается:***

*1. Только при отсутствии предусмотренных конструкцией подножек, поперечных рукояток для пассажиров на седле.*

*2. Только при отсутствии предусмотренных конструкцией дуг безопасности.*

*3. При отсутствии всего перечисленного оборудования.*