

АРТ-ЦЕНТР «КРАСНЫЙ»  
ПРЕДСТАВЛЯЕТ



Передвижной  
выставочный проект

# жвачка керамика

Авторская анималистическая скульптура,  
предметы декоративно-прикладного искусства  
Галины Михайловны Макашиной

# Малая пластика

Малая пластика, куда относят скульптуру из керамики, выражает себя языком движения масс и объемов. При раскрытии образа проявляются мировоззрение автора и его профессионализм. Высокопрофессиональная скульптура, т. е. выразительная, действующая на все уровни сознания зрителя, организует пространство вокруг себя. Уже в этом кроется ее ценность.

Выставочный проект «Живая керамика» включает в себя 41 произведение художника Галины Михайловны Макашиной из недавно сформированной коллекции Новосибирской региональной общественной организации по реализации просветительских проектов в области искусства «АРТ-Центр «Красный».

Ценность коллекции и выставки — это не только вопрос эстетического приобщения к искусству. Это сохранение художественных практик, которые подвергаются исчезновению. Коллекция демонстрирует художественную обработку разных видов материалов, традиционно используемых в керамике: глины, природные и составленные; шамот на основе красной и белой глины; каолины, фарфор, фаянс, каменные массы. Также работы знакомят с разнообразием техник декорирования: глазури для полива с металлическим блеском, матовые глазури, кристаллические глазури и др.

Выставка поделена на шесть комплексов, каждый из которых раскрывает определенную тему, рассказывает свою историю.



**Галина Михайлова  
Макашина**

Галина Михайловна Макашина родилась в 1930 г. в Саратове. С 1934 г. живет в Новосибирске. В 1947 г. поступила в Саратовское художественное училище на скульптурное отделение, училась под руководством Эмиля-Оскара Фридриховича Эккерта и его супруги — скульптора-анималиста Елены Георгиевны Морозовой.

В 1952 г., после окончания училища, вернулась в Новосибирск, преподавала в средней школе черчение и рисование. С 1956 г. (под фамилией Брук) — участница всех областных, зональных выставок, а также объединенных выставок художников Сибири и Дальнего Востока и четырех республиканских выставок.

С 1965 г. — член Союза художников СССР.

#### УЧАСТИЕ В ВЫСТАВКАХ

---

**1956 г.** — выставка произведений художников Сибири и Дальнего Востока, Иркутск.

**1966 г.** — выставка произведений художников Сибири и Дальнего Востока, Тюмень.

**1980 г.** — республиканская выставка «Анималисты России», Москва.

**1981 г.** — 5-я Республиканская выставка «Советская Россия», Москва.

**1981 г.** — Всероссийская художественная выставка «По родной стране», Москва.

**1983 г.** — 4-я Республиканская выставка скульптуры малых форм, Москва.

**1964, 1967, 1969, 1975, 1980 гг.** — зональные выставки «Сибирь социалистическая»: Новосибирск, Омск, Красноярск, Томск, Барнаул.

Все областные художественные выставки, Новосибирск.



Основная часть творческого наследия скульптора — небольшие по формату глиняные и шамотные статуэтки, сделанные с максимальной детализацией, которая давала возможность в случае необходимости перевести их в большие монументальные изображения. Дополнительный опыт работы с различными глиняными массами и составами глазури художница приобрела после пребывания в домах творчества в Дзинтари (Латвия) и Москве.

В 60-е годы Галина Михайловна создала довольно много декоративных блюд и пластов, где самую активную роль играет цвет.

В 1964 г., как керамист, она принимала участие в создании декоративного панно (по эскизу В.Г. Кирьянова) для новосибирского Дворца бракосочетания. С этого времени в ее творчестве проявился активный интерес к декоративным решениям интерьеров.

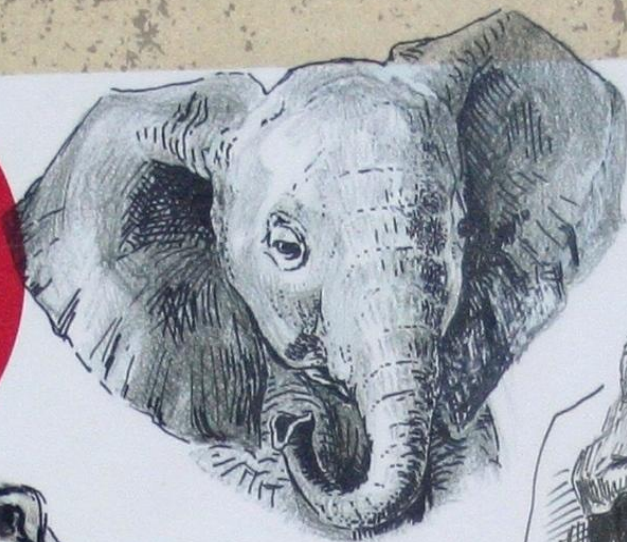
**жизнь  
керамика**

Одна из самых известных работ, выполненных Галиной Михайловной в 60-ые годы, — скульптура медвежонка, ловащего лапой струю воды. Она была сделана для фонтана в Первомайском сквере в Новосибирске, автор фонтана — архитектор Василий Александрович Касаткин.

В 1976-1979 гг. скульптор выполнила декоративные керамические композиции для турбазы «Юность» в Кемерове, отразив в небольших квадратных изразцах мир сибирской природы и условные изображения покоряющих его людей.

В 70-80-х годах Галина Михайловна выполнила на заказ большое количество декоративных панно с рельефными изображениями цветов, трав, деревьев, плодов и яркими цветовыми решениями. Комплекты этих блюд и пластов послужили украшениями для интерьеров плавательного бассейна в Краснообске, Кардиоцентра Новосибирской городской больницы, областной больницы и многих других учреждений.

Любовь к животным,  
умение наблюдать  
за ними, выявлять  
их характер через  
пластику определили  
большую часть  
её дальнейшего  
творчества.





Шли поиски  
возможностей  
материалов:  
Каждый материал  
давал повод задуматься  
над особенностями  
образа.



#### НОВОСИБИРСК

В апреле в выставочном зале местной организации Союза художников РСФСР завершила работу персональная выставка произведений Галины Михайловны Макашиной, показавшая, что скульптор сейчас находится в расцвете творческих сил.

Одна из тем, к которой обращается Макашина, — жизнь животных. Немало найдется художников в истории советского искусства, посвятивших свое творчество анималистическому жанру. Но среди скульпторов Сибири Макашина — единственный художник, работающий в данной области. Значительное место в экспозиции занимали изделия из керамики — декоративные сосуды, чаши, тарелки, блюда, декоративные пласти, напольные вазы. Характерно, что объемные вещи выполнены на гончарном круге, а их декоре почти всегда присутствуют изображения животных и птиц, растительных и антропоморфных элементов. Макашина использует технику непрозрачных эмалей и разноцветных смальт, добиваясь выразительности цветовых сочетаний.

Особое место на выставке принадлежало миниатюрной скульптуре из кости, к которой художница обратилась в конце 70-х годов. Часть этих работ в 1980—1984-х годах экспонировалась на республиканских выставках в Москве.

М. Климентов



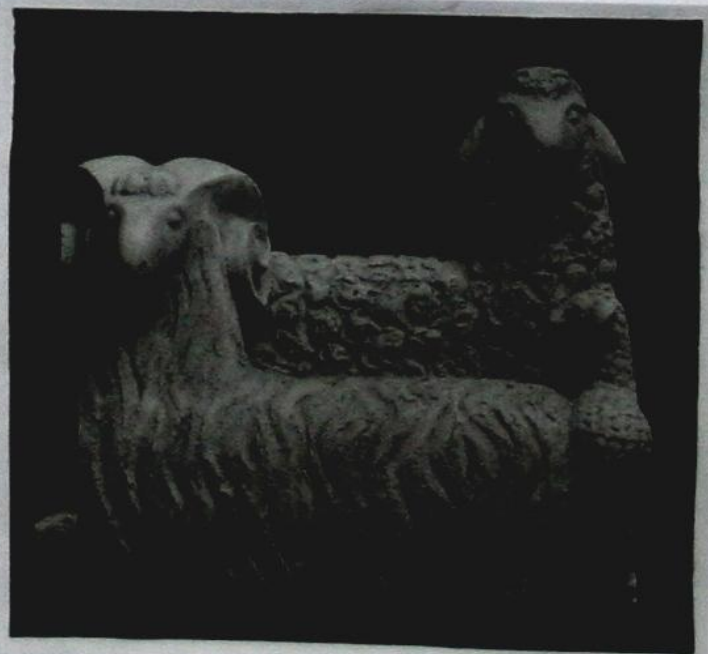
В конце 70-х годов Г.М. Макашина обратилась к резьбе по кости и постепенно перешла к работе именно с костью. Традиционная северная скульптурная пластика с изображениями моржей, тюленей, полярных медведей оказалась созвучна творческим поискам мастера. Часть работ скульптора в этой технике экспонировалась в 1980-1984 гг. на республиканских выставках в Москве.

К сожалению, из-за проблем со зрением Галина Михайловна вынуждена была отойти от работы скульптором, хотя еще в девяностых годах создавала живые и яркие графические рисунки своих любимых животных.

На сегодняшний день ее произведения представлены в коллекциях Новосибирского государственного художественного музея и Брянской картинной галереи, в

**живая  
керамика**

музеях пожарного дела Барнаула, Пензы, Кемерово, в музеях Львова, Красноярска, Екатеринбурга, Челябинска, в частных коллекциях в Москве, Риге и в АРТ-Центре «Красный» (Новосибирск).



#цвца  
керамика



**Первый комплекс — «Живой мир. Мать и дитя»** — раскрывает важную тему материнства, заботы о потомстве. Единение и близость матери с ребенком неизменно трогает зрителя, когда он наблюдает ее и у людей, и в животном мире.

Как скульптор-анималист, Галина Михайловна применяет тему человеческой любви для изображений животного мира. В скульптурных композициях, где животные изображены со своими детенышами, автор использует разные стили и техники. Одни работы выполнены в реалистичной манере — животные показаны свободными персонажами в природе, в родной среде их обитания. Другие произведения представляют собой стилизацию. В этих работах нет стремления к точности, детализации. Главное — символизм образов.

**Второй комплекс — «Зоосад. Пленники»** — представляет образ зоопаркового животного, трактованный художником крупным планом. Фигурки «животных в неволе» художник выполняет в яркой технике. Блестящие, покрытые глазурью,

гляцевые статуэтки придают работам «сувенирность», однако мастерство автора легко считывается благодаря искусной передаче особенностей звериной пластики.

Некоторым же экспонатам данного комплекса автор полностью сочувствует: Г.М. Макашина увидела своих зверей, когда-то свободных, пленниками зоопарков. Это ее очень личное отношение вместе с тем отражает одну из сложнейших и важнейших проблем нашего века, что и делает творчество Г.М. Макашиной актуальным и современным.

**Третий комплекс — «Археологические мотивы. Первобытный зооморфный стиль»** — посвящен взаимоотношениям мира людей и животных в далекие архаичные времена.

Вдохновившись археологическими экспонатами музеев, наскальными рисунками первобытных художников, Г.М. Макашина показывает нам совсем других зверей — священных тотемных животных, полуфантастических, обладающих сакральными свойствами.



**Четвертый комплекс — «Собаки»** — демонстрирует разные породы любимых домашних животных — друзей человека. Г.М. Макашина и сама с особенной теплотой относится к собакам. Многие фигурки — это ее питомцы, за которыми она часто наблюдала, чтобы правильно передать их движения в своих работах. Особенно много «портретов» у пса породы боксер по кличке Старт.

**Пятый комплекс — «Образцы промышленного дизайна 1960-1970-х»** — знакомит с керамическими изделиями, созданными для домашнего обихода, которые должны были многократно тиражироваться. Такие предметы создавались минималистичными, но функциональными. Яркий образец такого подхода к оформлению — фаянсовые кувшины Г.М. Макашиной в виде девушек в цветных сарафанах. Большим спросом пользовалась поливная керамика — тарелки, кувшины, стаканы с яркой цветной поливой. Такую керамику охотно приобретали как сувенирную, но также часто пользовались в быту — она была недорогой, прочной и легкой в уходе.

**Шестой комплекс — «Интерьер»** — показывает иное применение художественной керамики. В 70-х годах XX века керамика всё чаще становится элементом дизайна общественных пространств. Из нее выполняются многочисленные панно, которые с успехом применяются в украшении общественных зданий: спортивных сооружений, больниц, административных учреждений. Керамические панно больших и маленьких размеров монтировались на стены, занимая на них место картин. Настенная пластика малых форм гораздо менее пространственно активна, чем живопись, при этом создает эффект спокойной близости для зрительского восприятия.

Получая задания на украшение сибирских общественных пространств, Галина Михайловна разрабатывала в декоративной пластике тематику богатства природы. Характерная для работ Г.М. Макашиной обобщенная пластика образов сибирских деревьев дополнительно подчеркивается яркими локальными пятнами покрывающей их глазури.

Терракота – разновидность неглазурованной керамики, изделий из железистой глины. Такса



**Бисквит** – керамическое изделие, подвергшееся только первичному обжигу. **Французский бульдог.**



Коллекция «Собаки». Пудель





# Коллекция «Собаки»



- В каждой фигурке мастер старается проявить характерную позу собаки, запечатлеть особенности породы. Белый **бисквит** передает фактуру гладкой шерсти, грубый **шамот** – помог воссоздать упругие завитки шерсти у пуделя и терьера.
- Шамот — огнеупорная глина, каолин, обожжённые до потери пластичности, удаления химически связанной воды и доведённая до некоторой степени спекания.

# Кувшин «Вожатый с медведем»



# Ярмарочный сюжет

- Особое место занимает среди бытовых изделий кувшин «Вожатый с медведем», выполненный в 1974 году. Усложненная форма сосуда и превращение его в сказочную объемную фигуру, тематически сближает этот кувшин с традиционной скопинской керамикой.
- Рюмочки у персонажей подчеркивают бытовую роль кувшина – в него можно налить квас или морс, а керамика долго будет сохранять температуру напитка в жару.

# Коллекция «Зоосад». Гималайский медведь.



Гималайский  
медведь  
(керамическая керамика)

# Глазурованная керамика

- Керамическая глазурь – это непроницаемый слой или покрытие из стекловидного вещества, которое сплавлено с керамическим телом путем обжига.
- В 300-538 гг. (в период Кофуна) в Японии посуду украшали зеленоватой глазурью из натурального ясеня.
- С 552 по 794 гг. н.э. появились глазури разных цветов.

# Коллекция «Зоосад».



## «Зоосад. Пленники»

- В этой коллекции представлены животные, которые, обыкновенно, встречаются нам только в зоопарках. Галина Михайловна много работала с натуры, изучая пластику зверей в Новосибирском и Московском зоопарках.
- Со многими животными она была знакома «поколениями» – знала, кто из них живет парами, когда у животных рождалось потомство, наблюдала, как эти зверята подрастают и сами становятся взрослыми особями.



# Коллекция «Зоосад».



# Коллекция «Зоосад»



# Коллекция «Зоосад»



Коллекция «Зоосад»  
Секция «Зоологический музей»  
2023 г.

# Коллекция «Зоосад»



Баранка  
(самец)

Архар  
(самец)

# Коллекция «Зоосад»



# Особое место в творчестве занимает тема **материнство**

- Как скульптор – анималист, Галина Михайловна транслирует эту тему от человеческой любви в изображения животного мира.
- При этом мастерство позволяет представить все разнообразие скульптурной пластики и возможных техник и материалов.
- Фигура матери и ребенка «Вечер», статуэтка лани, кормящей своего олененка, «Мама Яка» со своим детенышем – символы матери и дитя. А вот медведица с медвежатами – образец стилизованной работы, где персонажам приданы несколько утрированные, сказочные черты.

# Коллекция «Материнство»



# Коллекция «Материнство»





# «Лань с олененком»



# Коллекция «Материнство»



# Коллекция «Интерьер»



Кувшины  
«Девушки в голубых»  
Фабрика 1967 г.

Кувшины  
«Красавица в белом и красном»  
Фабрика 1967 г.

Кувшины  
«Девушка в зеленом»  
Фабрика 1967 г.

# Девушки в цветных сарафанах.

## Фаянс

- Фаянс — керамические изделия, имеющие плотный мелкопористый черепок, покрытые прозрачной или глухой глазурью. Для изготовления фаянса применяются те же материалы, что и для производства фарфора, и сходная технология. Высшим сортом фаянса считается Опак (грубый сорт фаянса). Близкие к фаянсу изделия изготовлялись в Древнем Египте и Китае IV—V вв., позднее — в **Иране, Корее и Японии** в XI—XIII вв.

# Коллекция «Интерьер»



# Коллекция «Интерьер»



# Поливная керамика

- Свообразием отличается нанесение жидкой краски – ангобов.
- Ангоб – тонкий слой сырой белой или цветной глины, который наносят до обжига.
- Их просто выливают на поверхность каплями.
- Эта техника называется – поливная керамика.

# Коллекция «Стилизация»





# Поиск новых форм

- Работая с керамикой, Галина Макашина постоянно вела творческий поиск новых форм. Ее вдохновляли примеры работы мастера Крайнего Севера.
- Алтайскую «Пазырыкскую культуру» археологи открыли для мира в 1930-х годах. Реалистичные фигурки животных и птиц из алтайских курганов, выполненные в скифо-сибирском зверином стиле, дали автору возможность стилизовать под «Пазырык» фигурку воющего волка.

# Коллекция «Стилизация»



# «Хранительница огня»



# Мотивы Крайнего Севера

- Искусство северных народов отразилось в подсвечнике «Хранительница огня» и фигурке северного оленя.
- Олень покрыт глазурью так необычно, что кажется реально занесенным снегом.

прикладное искусство» , ваза «Жар-Птица»



Ваза  
«Жар-птица»  
Секретарской коллекции ЕММХ.

# Ковш-птица

- Ваза для фруктов «Жар-Птица» (1969 г.) обыгрывает тему ковша – братины в форме птичьей фигурки. Такие «птицы», на древних пирах, передавались по кругу, создавая у сидящих за столом людей чувство братского единства. Хвост Жар – Птицы окрашен ярким цветным узором, выполненным в любимой автором технике поливы.

# Коллекция «Стилизация»



# Коллекция «Стилизация»





# Коллекция «Стилизация»



Панно декоративное  
«Лев»  
(керамика поливная)

# Стилизация реального образа

- Декоративная голова льва открывает еще одну грань творчества Макашиной – изящная стилизация реального образа, в декоративный, но не доходящий до полной абстракции предмет.
- Голова выполнена в сложной технике восстановительного обжига – уже расписанную глазурью и обожженную керамику снова помещают в печь на высокие температуры.

# Музей приглашает

- Здвинский районный музей приглашает посетить уникальную выставку новосибирской художницы и скульптора Галины Макашиной – «Живая керамика».
- Выставка будет действовать с 07.09.-.01.11. с Пн.-Пт., с 9.00 – 17.00 ч.
- Контактный телефон: 21-961