

# Беларусь у старажытны перыяд

1. Засяленне тэрыторыі  
Беларусі. Каменны век.

# Археалагічная перыядызацыя першабытнага грамадства на тэрыторыі Беларусі

**Каменны век** 100 - 3 т.г. да н.э.

**Палеаліт**

100 т – 10 т.г. да н.э.

**Мезаліт**

9 - 5 т.г. да н.э.

**Неаліт**

4 – 3 т.г. да н.э.

**Бронзавы век** 2 - пач.1 тыс. да н.э.

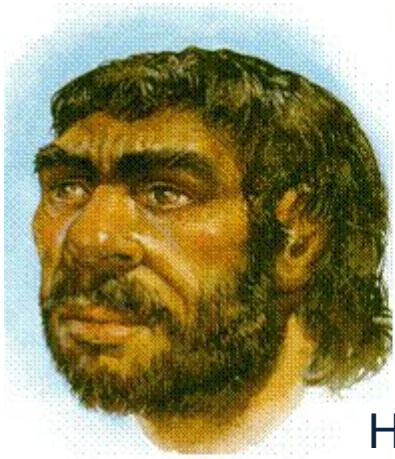
**Жалезны век** пач.1 тыс да н.э.- 5 ст.

н.э.

# Асноўныя рысы і асаблівасці першабытнасці

- ❑ Складае 99,9% усяго часу існавання чалавека на зямлі.
- ❑ З'яўляецца агульным этапам у гісторыі чалавецтва
- ❑ Фарміруюцца сучасны чалавек, яго сацыяльныя адносіны, зараджаецца і развіваецца яго культура.
- ❑ Пануе грамадская ўласнасць на сродкі вытворчасці, адсутнічае сацыяльнае расслаенне.

# ПАЛЕАЛІТ



Неандэртале  
ц

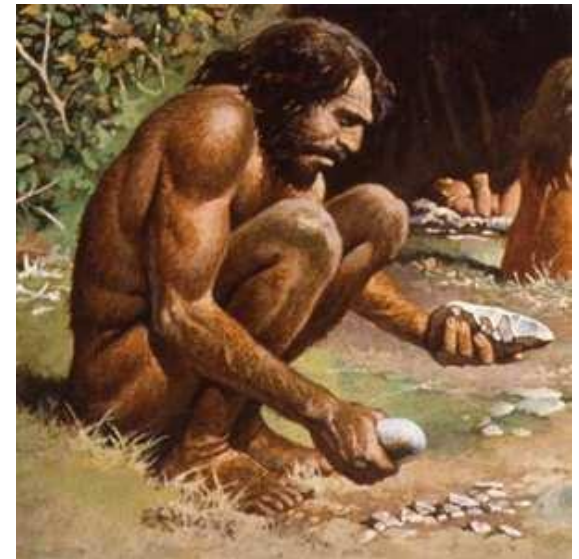
Чалавек з'явіўся на тэр. Беларусі  $\approx 100$  тыс. г. таму назад, у сярэднім палеаліце (эпоха мусцье). Найбольш старажытныя прылады працы былі знойдзены каля вв. Свяцілавічы, Падлужжа, Абідавічы на Падняпроўі.



Аб'дав'чы  
Св'яц'ілав'чы  
П'адлужжа

# Неандэртальцы:

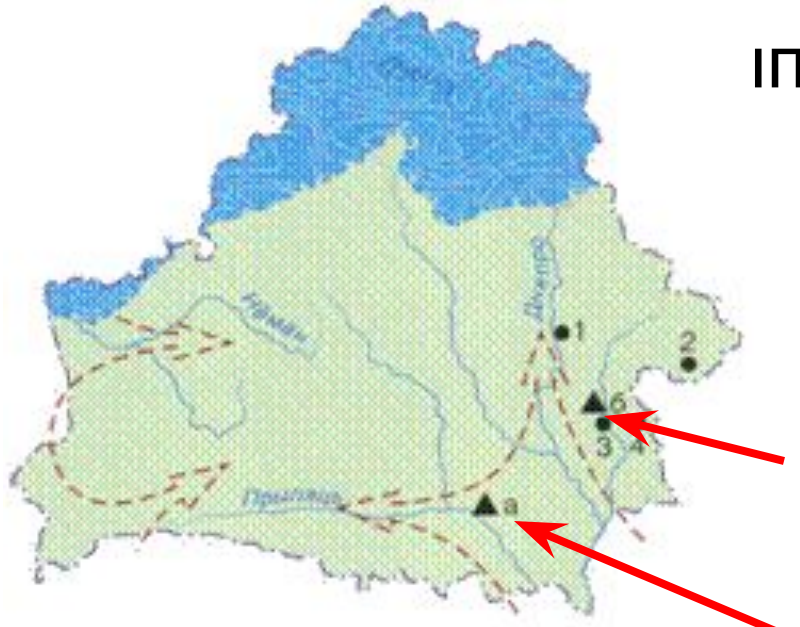
- жылі першабытным статкам,
- займаліся паляваннем і збіральніцтвам,
- карысталіся груба апрацаванымі прыладамі з крэмню: рубіламі, скрэблямі.
- умелі штучна здабываць і падтрымліваць агонь,
- выраблялі вопратку са скур пушных звяроў.





Найбольш раннія датаваныя стаянкі людзей на тэрыторыі Беларусі былі знойдзены каля в. **Юравічы** (26 тыс. да н.э.) і в. **Бердыж** (24 тыс. да н.э.) (верхні палеаліт).

На тэр. Беларусі ў гэты час ужо прыйшоў чалавек сучаснага іпу – **краманьёнец**.



Бердыж

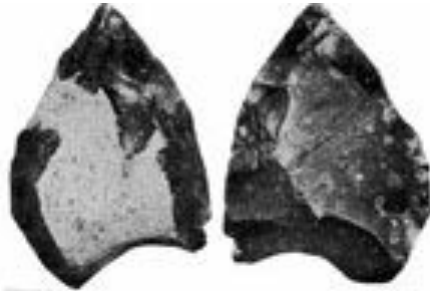
Юравічы



# Стаянкі Юравічы і Бердыж



Юравічы



Прылады працы з стаянак  
Юравічы  
| Бердзіж



## Краманьёнцы:

- жылі **раннеродавай**  
**мацярынскай** **абшчынай**  
**пераважна на берагах рэк,**  
**- карысталіся каменнымі**  
**груба апрацаванымі**  
**прыладамі працы**

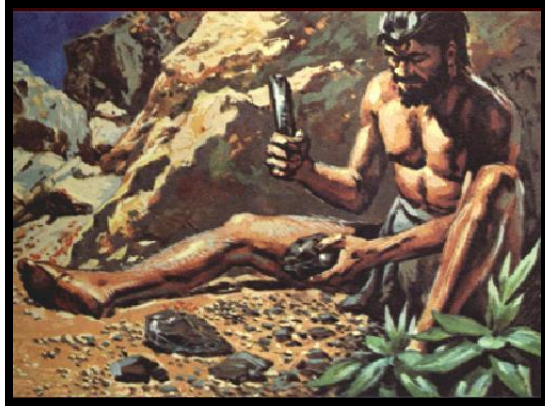


Прылады працы  
краманьёнцаў



# МЕЗАЛІТ

- Пацяпленне, фарміраванне сучаснага ландшафта і воднай сістэмы.



- Канчатковае засяленне чалавекам тэрыторыі Беларусі (каля 120 стаянак, насельніцтва 4-6 тыс. чалавек).

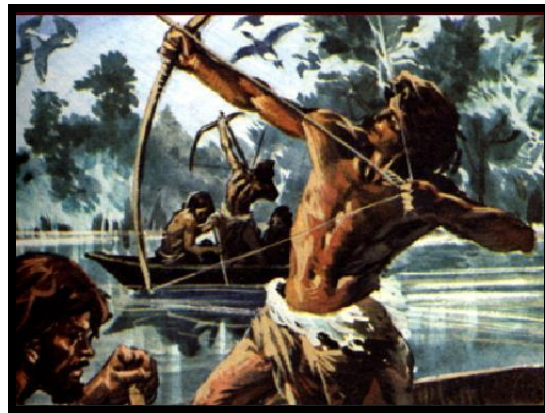
- Асноўныя заняткі – паляванне, рыбалоўства, збіральніцтва.

- Вынайдзены лук і стрэлы з крамянёвымі наканечнікамі.

- Прыручана першая жывёла – сабака.

- З'яўленне мікралітычных прылад

Выраб прылад з крэмню



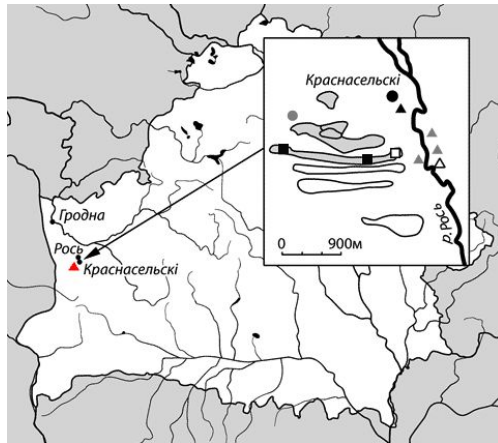
Лук і стрэлы

# НЕАЛІТ



- Пацяпленне, станаўленне сучаснага жывёльнага свету.
- Больш за 600 стаянак, насельніцтва  $\approx$  27-36 тыс. чал.
- Новыя метады апрацоўкі каменя – свідраванне, піленне, шліфаванне.
- Здабыча крэмна шахтным спосабам (пас. Краснасельскі, Ваўкав. р-н).
- Першыя рамёствы – ткацкае і ганчарнае.
- **“Неалітычная рэвалюцыя”** – пераход ад прысвойваючай гаспадаркі да вытворчай.
- Родавая мацярынская абшчына.
- Асаблівасці керамікі ў розных рэгіёнах.

# Краснасельскія шахты па здабычы крэменю





# Археалагічныя культуры неаліта



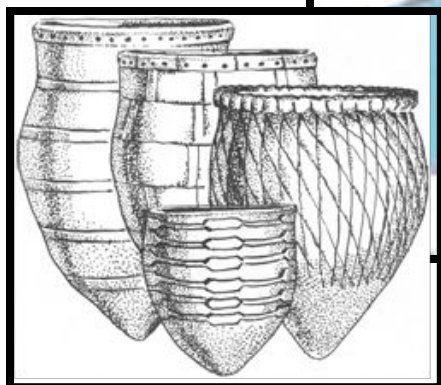
Нарвенская



Гаршчок верхнедняпроўскай культуры  
(в. Ходасавічы Рагачоўскага р-на).



Неманская



Верхне-  
дняпроўская



Днепра-  
данецкая

**2. Бронзавы век:  
рассяленне  
індаеўрапейцаў,  
балты на  
тэрыторыі  
Беларусі.**



- На тэр. Беларусі носіць умоўны характар, бо няма радовішчаў медзі і волава.
- Вырабы з бронзы з Прыкарпацця і Каўказа.
- Матычнае земляробства і жывёлагадоўля.
- Медныя і бронзавыя прылады працы.
- Новы этап этнічнай гісторыі – на тэрыторыю Беларусі прыходзяць першыя індаеўрапейцы – **балты.**

# Індаеўрапейцы (V-IV тыс. да н.э.) (версіі паходжання)

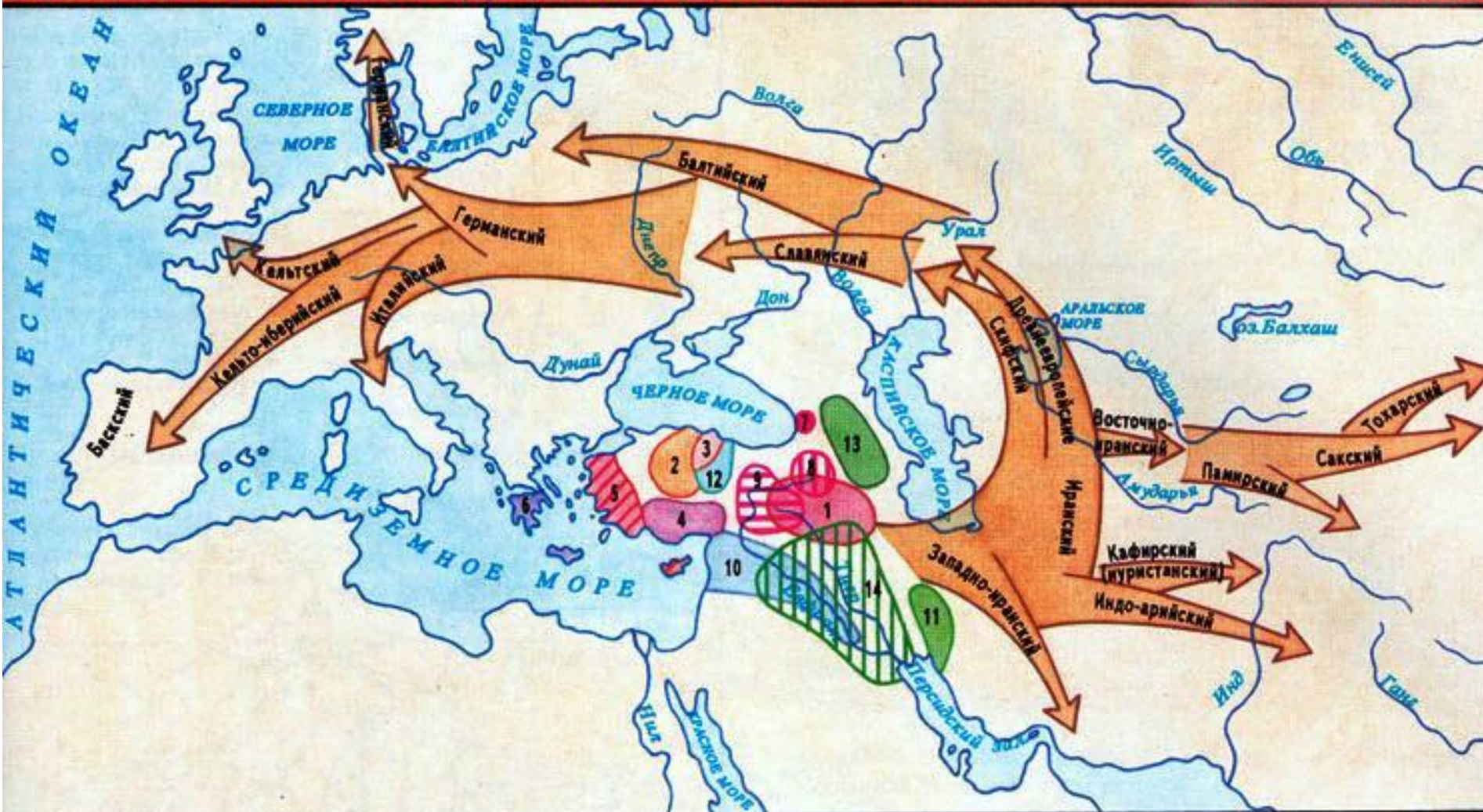
- **Анаталійская гіпотэза – тэр. сучаснай Турцыі**
- Курганная гіпотэза – волжскія і прычарнаморскія стэпы
- Армянская гіпотэза – Армянскае нагор'е

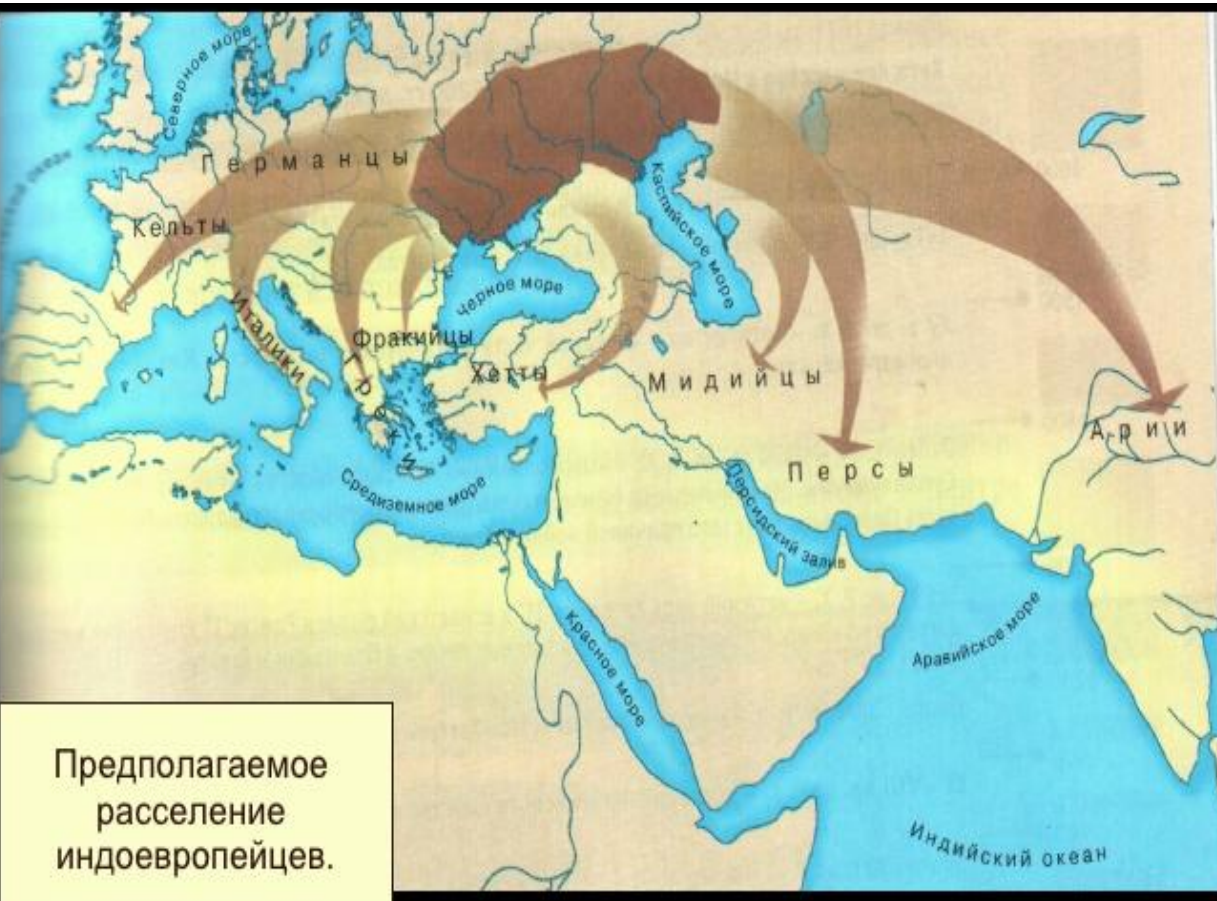




# РАСПРОСТРАНЕНИЕ ИНДОЕВРОПЕЙСКИХ ЯЗЫКОВ

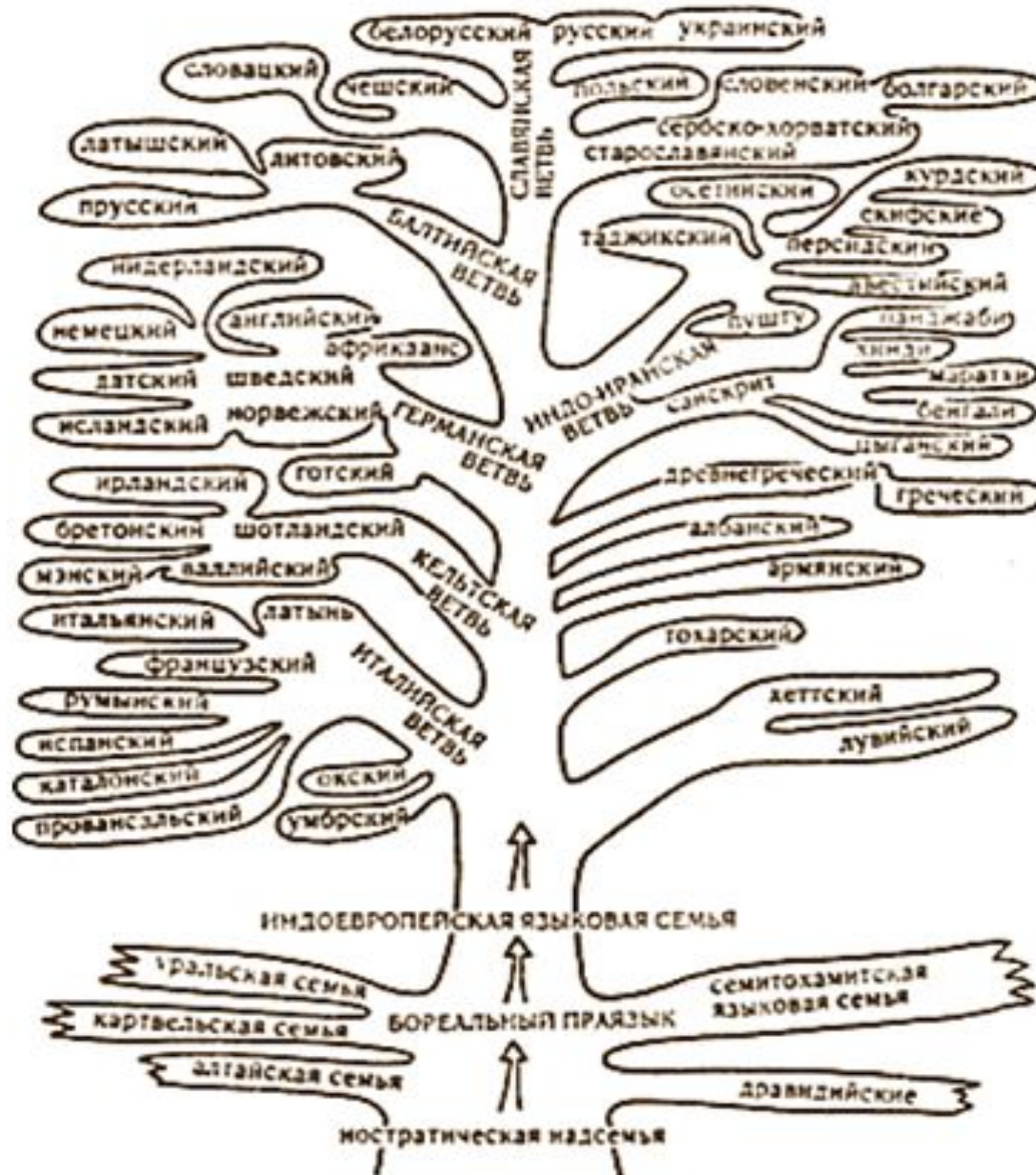
HISTORY.RU





У час першага вялікага перасялення народаў (III-II тыс. да н.э.) індаеўрапейцы з Каўказа і Прычарнаморскіх стэпаў прыходзяць у Заходнюю, Цэнтральную і Усходнюю Еўропу

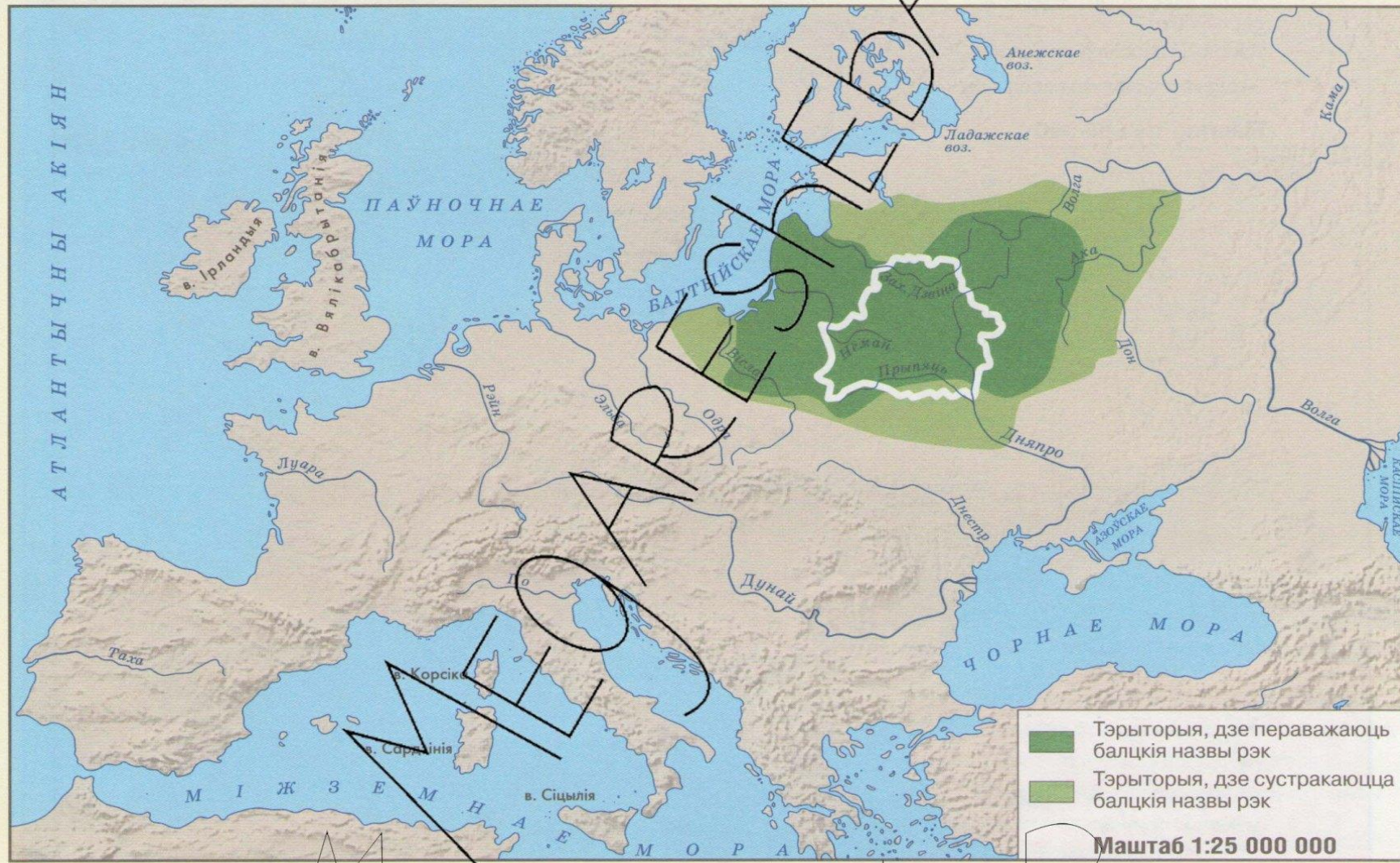
# Дзяленне індаеўрапейскай





# Рассяленне балтаў у Еўропе







## РАССЯЛЕННЕ СТАРАЖЫТНЫХ БАЛТАЎ У ЕЎРОПЕ

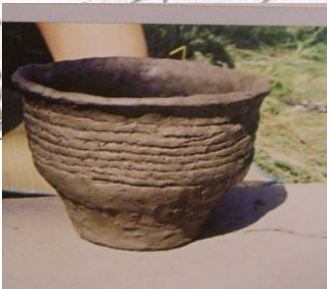
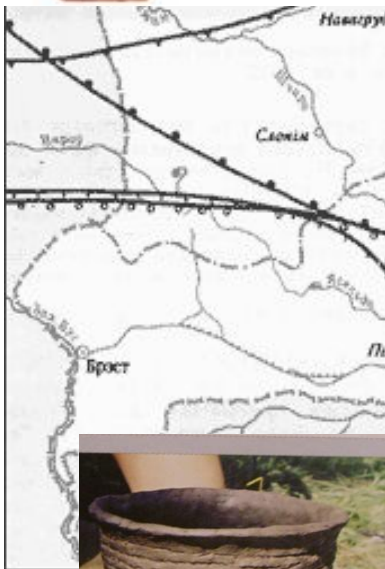
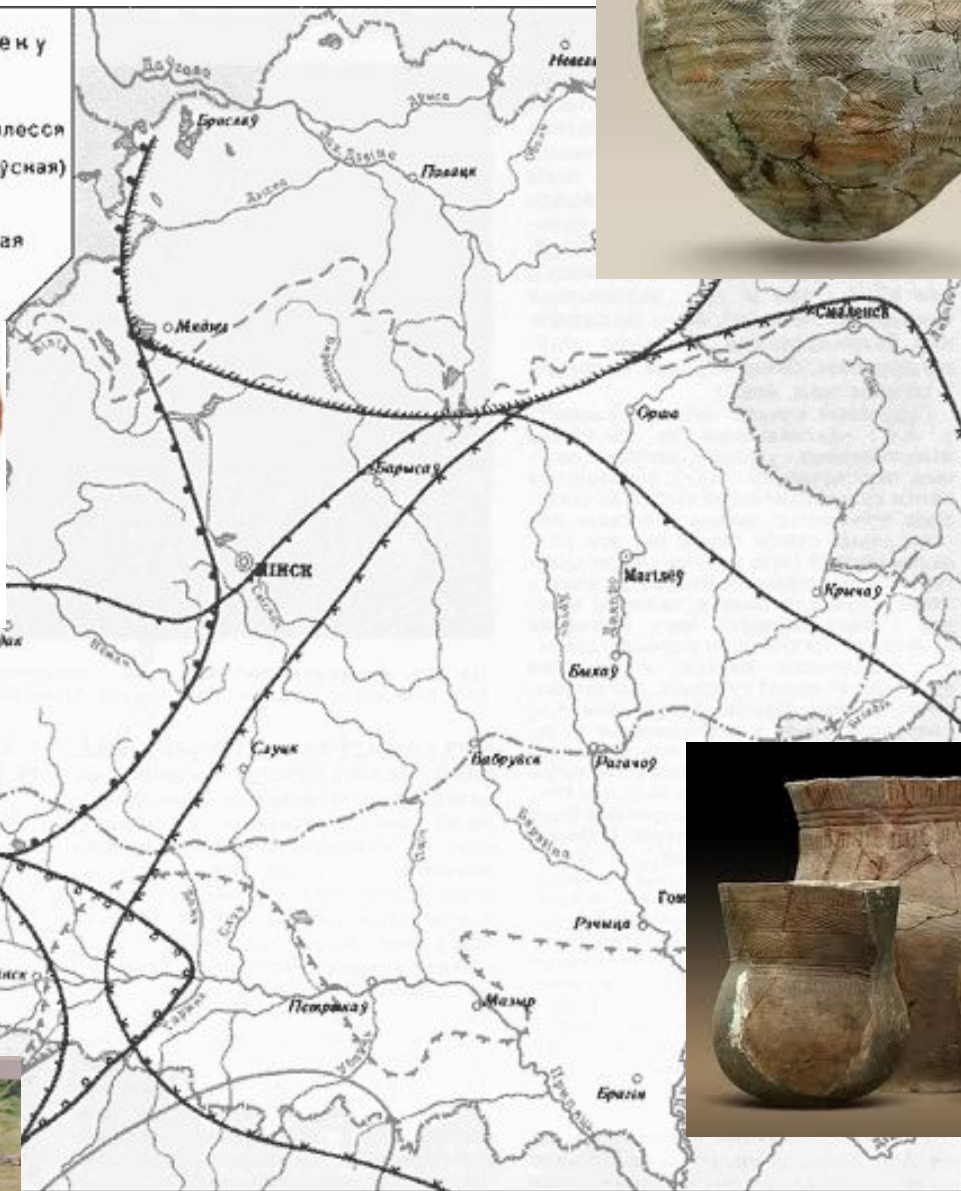


# Балты

- Вялі аседлы лад жыцця
- Сяліліся ва ўмацаваных гарадзішчах і неўмацаваных адкрытых селішчах
- Займаліся падсечна-агнявым і матычным земляробствам
- Шырока займаліся жывёлагадоўляй (коні, каровы, козы).
- Жылі патрыярхальнай сям'ёй
- Пачынаецца сацыяльнае расслаенне
- Пакінулі на тэр. Беларусі большасць гідранімікі.

Культуры бронзового века

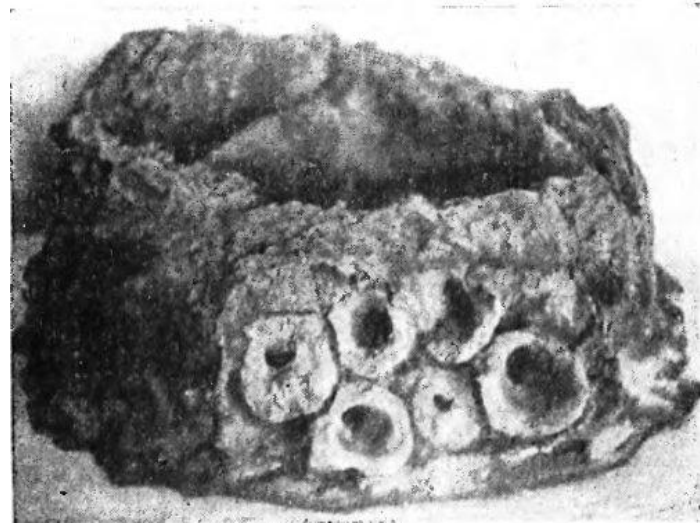
-  середнедніпроўская
-  шнуравой керамікі Палесся
-  прыбалтыйская (жуцаўская)
-  паўночнабеларуская
-  тшчэнецкая і сосніцкая
-  лунінецкая



# **3. Жалезны век: славянскі этап засялення Беларусі.**



- Здабыча жалезнай руды і выплаўка ў печах-домніцах крычнага жалеза, з якога выкоўвалі прылады працы.
- Ворыўнае земляробства, рала з жалезным наканечнікам.
- Трансфармацыя родавай абшчыны ў суседска-родавую на чале з выбарным саветам старэйшын.
- Удасканаленне прылад працы, з'яўлення лішкаў прадуктаў, узнікнення маёмаснай няроўнасці.
- Умацаваныя пасяленні –



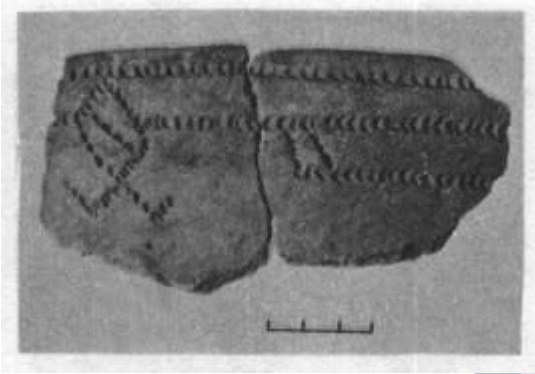
Восточная Европа в III-IV вв. н.э.

Восточная Европа в III-IV вв. н.э.

АРХЕОЛОГИЧЕСКИЕ КУЛЬТУРЫ	
	Культуры народов, предположительно говоривших на балтских языках
	Культуры народов, предположительно говоривших на финно-угорских языках
	Культуры народов, предположительно говоривших на славянских языках
	Предполагаемый ареал формирования славянской прахско-корчакской культуры
СКИФЫ	
	Названия иранских народов
	Прочие культуры и их названия
	Готы
	Названия прочих народов
БАЛТИЙСКАЯ ГИДРОНИМИЯ	
	Территория с большим количеством балтийских гидронимов
	Территория, где гидронимов мало и они часто сомнительны
	Территория Римской империи
	Крупные болотистые массивы



# Археалагічныя культуры ў Беларусі ў к. I тыс. да н.э – пач. н.э.



Культура  
штрыхаванай  
керамікі  
(балцкая)



Днепра-  
дзвінская  
(балцкая), затым  
банцараўская  
(славяна-  
балцкая)



Мілаградская (балцкая  
або балцка-славянская),  
затым Зарубінецкая  
(магчыма, славянская)



# “Другое вялікае перасяленне народаў” (1 пал. I тыс. н.э.)

## ПРЫЧЫНЫ

- ✓ *націск з боку качавых ваяўнічых плямён – готаў, гунаў*
- ✓ *Развіццё вытворчасці і рост насельніцтва*
- ✓ *Утварэнні першых раннесярэднявечных еўрапейскіх дзяржаў з іх агрэсіўнай палітыкай*
- ✓ *Распад Рымскай імперыі, якая была пэўным гарантам геапалітычнай стабільнасці ў Еўропе*

# Верагодная прарадзіма славян

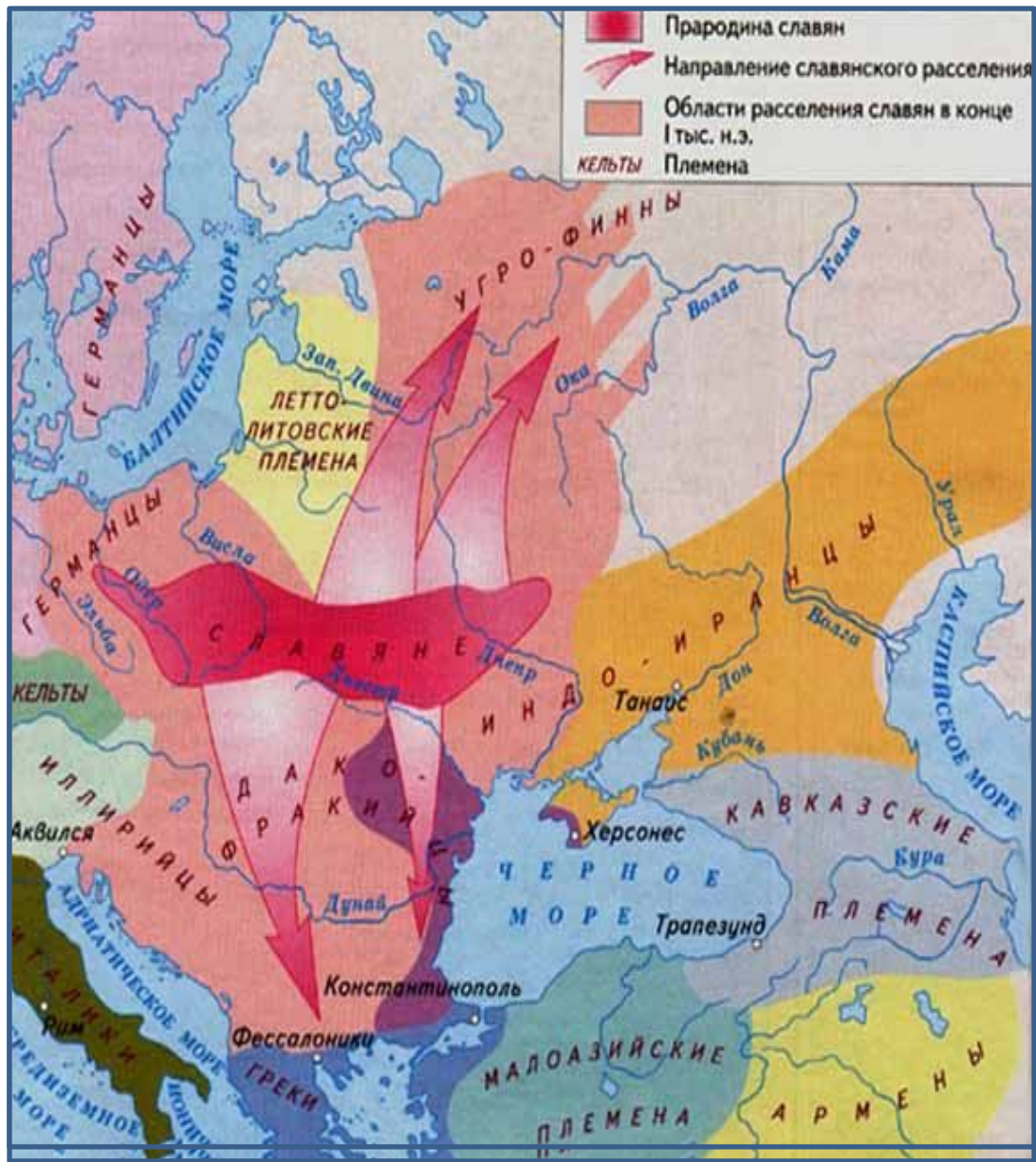
- ❖ **Цэнтральная Еўропа, прасторы паміж Эльбай, Одэрам і Віслай**
- ❖ Балканскі паўвостраў
- ❖ Поўдзень Беларусі і тэрыторыя Украіны

# Славяне

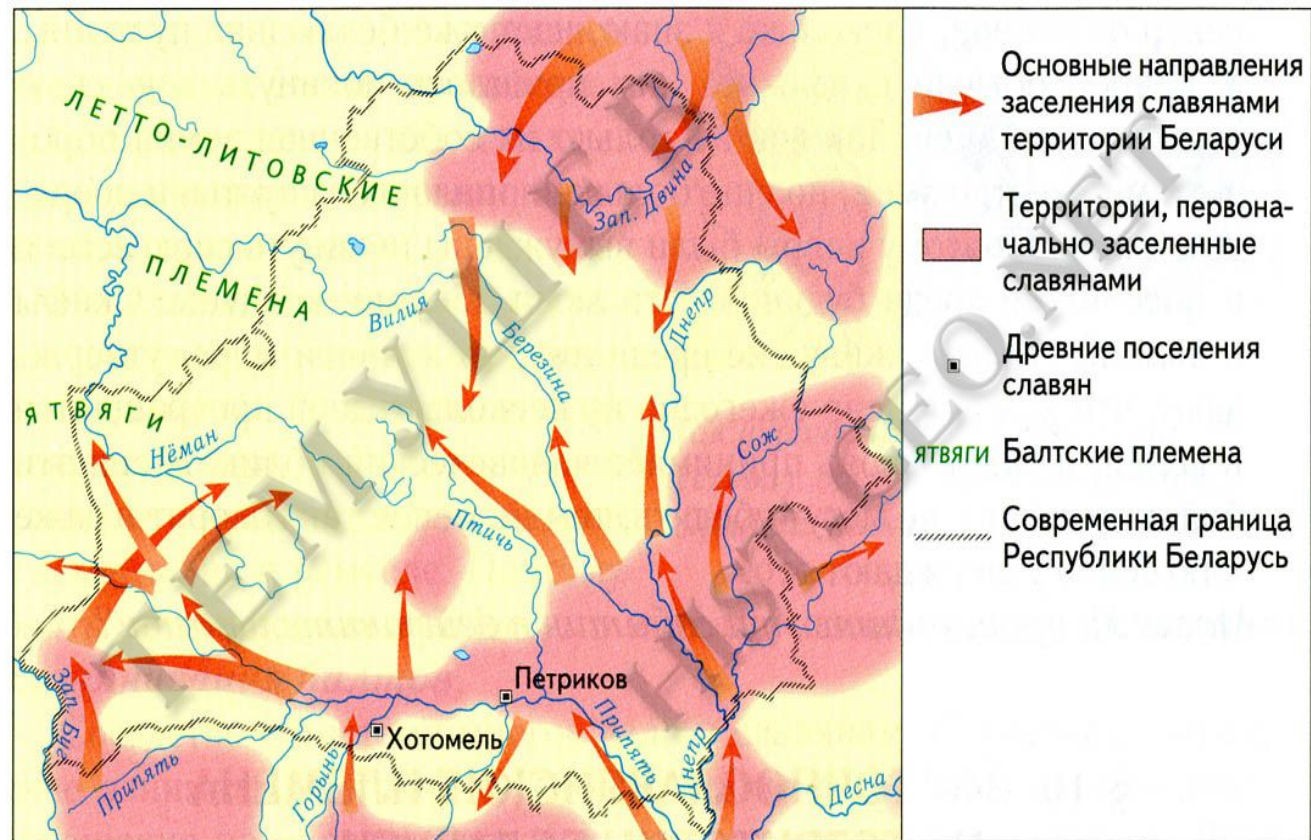
- У сяр. II тыс. да н.э. выдзяляюцца з індаеўрапейскай супольнасці.
- У старажытных крыніцах называюцца “антамі”, “склавінамі”, “словенамі”, “венедамі”.
- Характэрна кераміка без арнамента.
- Тып жылля – паўзямлянкi з вогнішчам у дальні куце.
- Станаўленне суседскай абшчыны і нуклеарнай сям’і.
- Далейшае расслаенне грамадства, вылучэнне



У эпоху “вялікага перасялення народаў” славян пачалі цясніць іншыя народы. Частка славян засталася ў раёне прарадзімы, яны атрымалі назву “заходнія славяне” (чэхі, палякі, славакі), частка пачала рухацца на поўдзень – “паўднёвыя славяне” (балгары, харваты, сербы, чарнагорцы), частка – на ўсход – “усходнія славяне” (беларусы, украінцы, рускія)



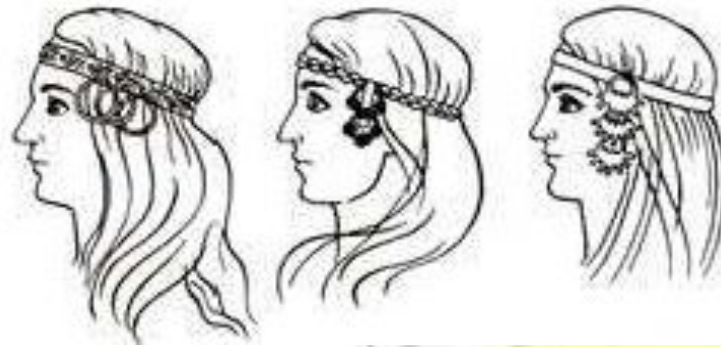
Славяне засялялі тэрыторыю Беларусі з поўдня і паўночнага усходу і асімілявалі мясцовае балцкае насельніцтва.



У 2 пал. I тыс. асобныя славянскія плямёны аб'ядноўваюцца ў буйныя племянныя саюзы, якія ў летапісах атрымалі назву “княжанні” іх назвы ўзгадваюцца



Такіх саюзаў на тэрыторыі Беларусі было тры:



- **крывічы**

(Падзвінне, вярхоўі Дняпра і Волгі),

- **дрыгавічы**

(паміж Прыпяццю і Заходняй Дзвіною)

- **радзімічы**

(Пасожжа)



# Славяне и их соседи в VII-VIII вв.

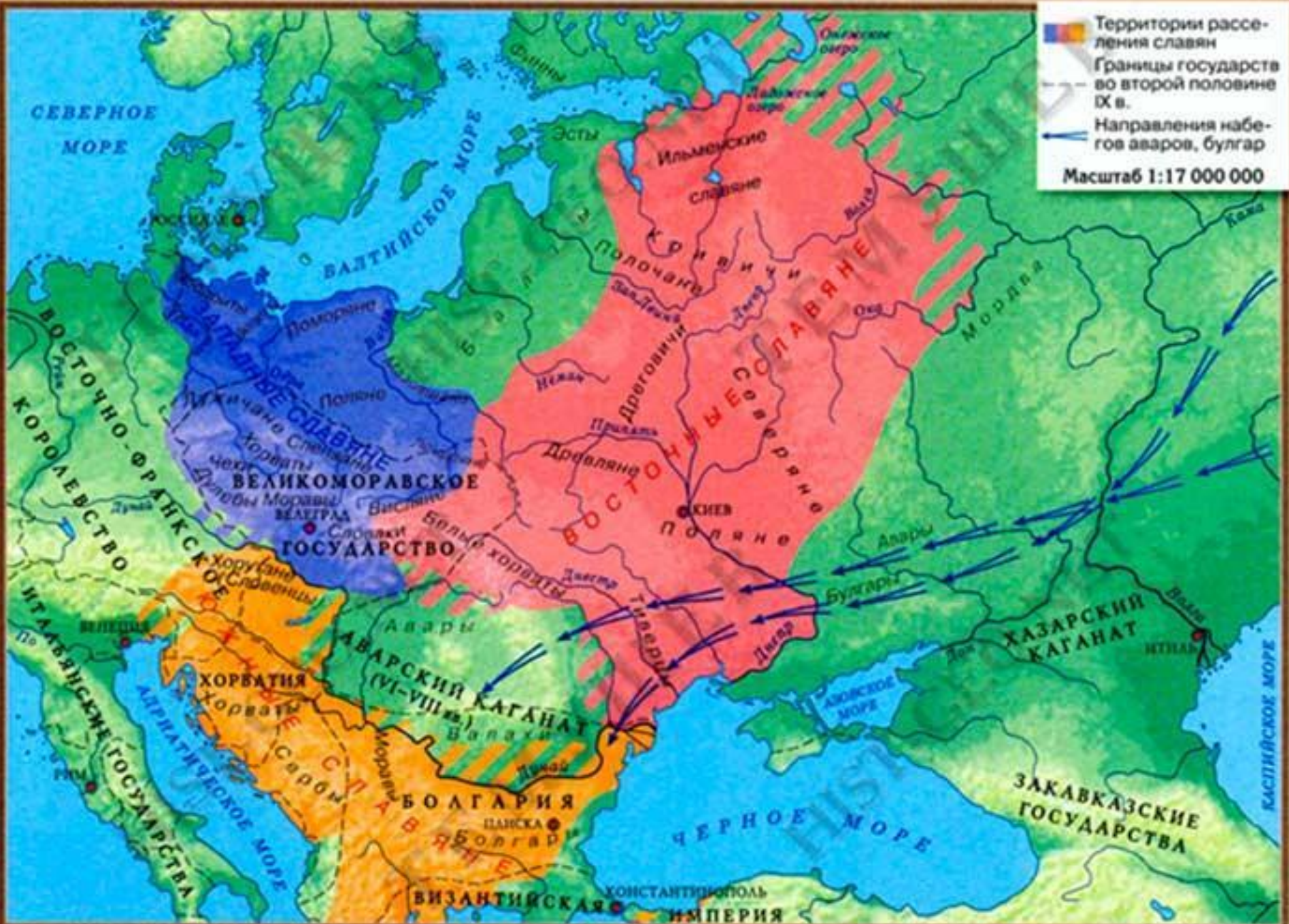


	Территории, заселенные к кон. VIII в.
	восточными славянами
	западными славянами
	южными славянами
	балтами
	финно-уграми
	тюрками
	германцами
	романскими народами
	другими народами
	Границы государства Само в сер. VII в.
	Границы других государств в VII - VIII в.
	УЛЫЧИ Названия славянских племен
	АВАРЫ Названия других племен

**Беларускія  
землі ў раннім  
сярэднявеччы  
(IX – перш. пал.  
XIII стст.)**

**1. Фарміраванне  
раннефеадалных  
дзяржаўных  
утварэнняў усходніх  
славян.**

# ЗАПАДНЫЕ, ЮЖНЫЕ И ВОСТОЧНЫЕ СЛАВЯНЕ



Гісторыя беларускі  
земляў звязана з  
раннефеадальным  
дзяржаўным  
утварэннем  
усходніх  
славян IX-XII стст.  
**Кіеўская Русь,**  
якая склалася на  
тэрыторыі,  
прылягаючай да  
воднага шляху «з  
вараг у грэкі».





Кіеўська  
 Русь узнiкла  
 ў вынiку аб'  
 яднання  
 палiтычных  
 саюзаў  
 плямён з  
 цэнтрамі у  
 Кіеве і ў  
 Ноўгарадзе

# Канцэпцыі станаўлення дзяржаўнасці усходніх славян

- **Нарманская** (2.п XVIII ст.) – дзяржаўнасць ус. славян звязана з прыходам варагаў (скандынаваў), якіх славяне запрашалі на княжанне.
- **Антынарманская** – станаўленне дзяржаўнасці ёсць фактарам унутранага жыцця славянскай супольнасці, а варагі сталі толькі адным з фактараў, паклаўшы пачатак княжацкай дынастыі.



Першым летапісным варажскім князем, які паклаў пачатак вялікакняскай дынастыі быў **Рурык** (862-879), які стаў княжыць у Ноўгарадзе (варагодней усяго легендарная фігура). Яго пераемнік **Алег** (879-912) у 882 г. заваёўвае Кіеў і **аліцу**.



protown.ru



Тэрмін «Русь» паходзіць ад скандынаўскага «весляры» і першапачаткова абазначаў вікінгаў, якія гандлявалі і ваявалі на рэках Усходняй Еўропы. З цягам часу так сталі называцца землі, якія яны кантралявалі. (раней за ўсё Кіеўская, Чарнігаўская і Пераяслаўская землі).

**Кіеўская Русь не была цэласнай дзяржавай, у ёй не было адзінай этнакультуры, а палітычнае аб'яднанне было нетрывалым і трымалася на сіле зброі, або на пагадненнях. Асобныя княствы прызнавалі васальную залежнасць ад Кіева, плацілі яму даніну, але захоўвалі свае княжацкія дынастыі.**

Спробу аб'єднаць дзяржаву зрабіў князь **Уладзімір** (978-1015), які ліквідаваў мясцовыя княжанні і пасадзіў у палітычных цэнтрах сваіх сыноў, прыняў хрысціянства, што садзейнічала ўмацаванню дзяржаўнай улады і



ты



Размова Уладзіміра з грэчаскім філосафам аб хрысціянстве.  
Радзівілаўскі летапіс, XV ст.

У 1097 г. на з'їзді у Любечі сини  
Ярослава Мудрого замацують  
самостійність феодальних центрів –  
“кожний тримає вотчину свою”.  
Починається період феодальної  
роздробленості.

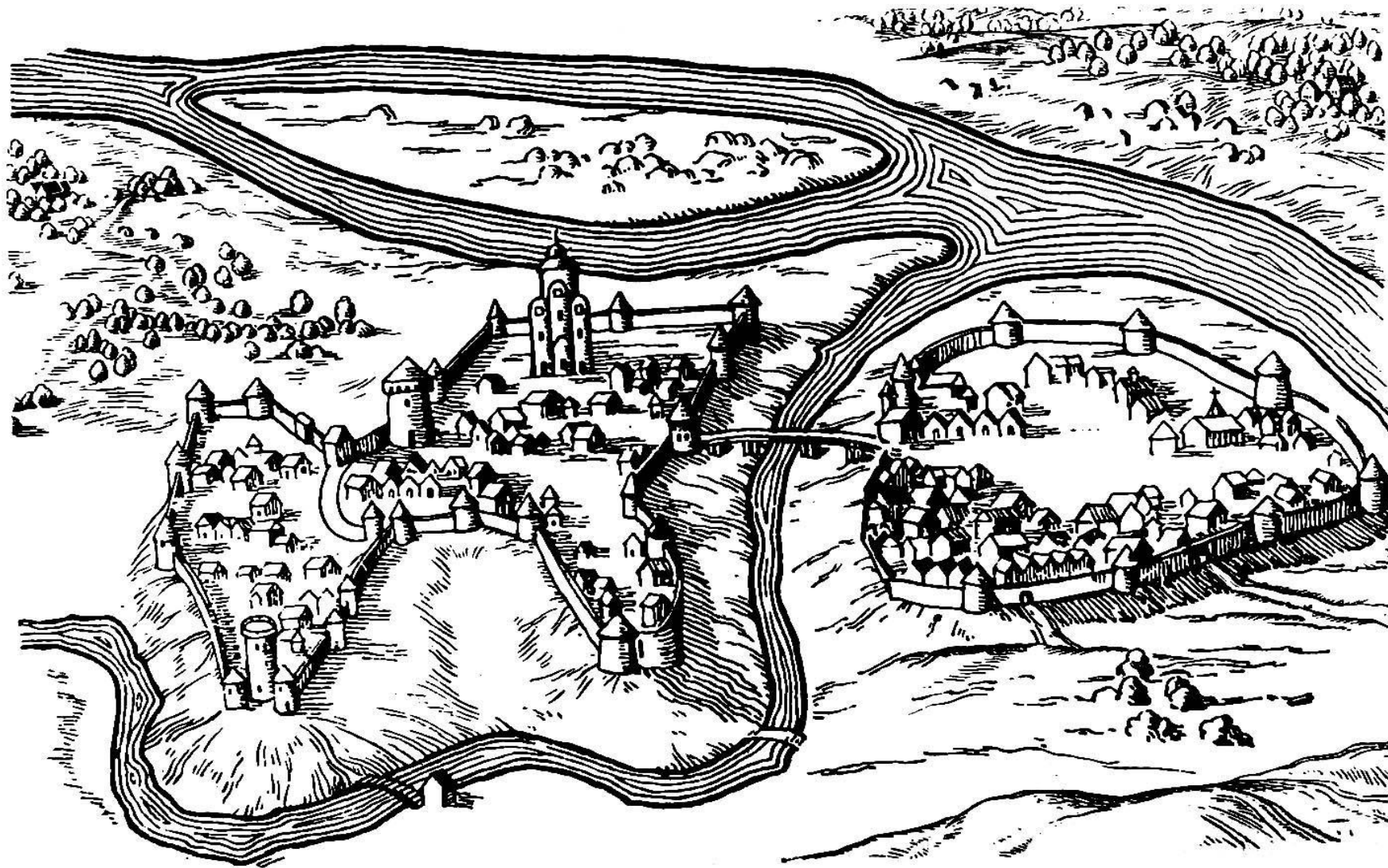


# **2. Першыя княствы на тэрыторыі Беларусі**

На аснове племяннага княжання крывічоў-палачан склалася буйное **Полацкае княства** – самастойная моцная дзяржава на тэрыторыі Беларусі. 862 г. першая летапісная згадка пра **Полацк**.



# Полацк у XI ст.





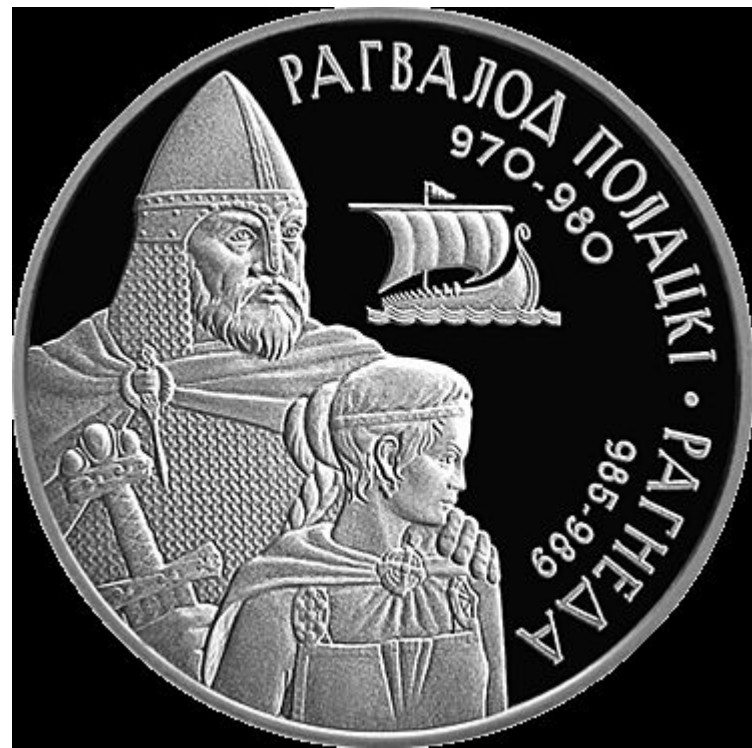
# Полацк у XII-XIII стст. Рэканструкцыя



Полацк  
супернічаў з  
Ноўгарадам за  
кантроль над  
пачаткам шляху  
“з вараг у грэкі”.  
Адносіны з  
Кіевам  
абмяжоўваліся  
сумеснымі  
ваеннымі  
паходамі на  
Смаленск



Першым летапісным князем Полацка быў **Рагвалод** (970-980), які быў забіты Уладзімірам. Княская дынастыя Рагвалодавічаў была адноўлена праз унука Рагвалода, сына **Рагнеды** – **Ізяслава** (989-1001), які быў запрошаны на княжанне ў Полацк.

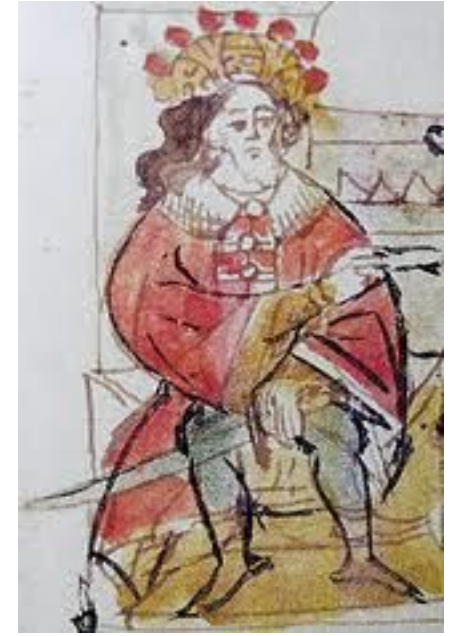


Гравюры з Радзівілаўскага летапісу,



Пячатка  
Ізяслава

XI ст. час праўлення **Брачыслава** (1003-1044) і **Усяслава** (Чарадзея) (1044-1101).



- Полацкая дзяржава пачала сваё хуткае ўзвышэнне, тэрытарыяльны рост і дасягнула магутнасці ў 2 п. XI ст.
- У 1021 годзе да Полацка адышлі гарады Віцебск і Усвяты, якія кантралявалі волакi на шляху «з вараг у грэкі».
- Былі заснаваны гарады Браслаў, Кукенойс і Герцыке – форпасты Полацка на шляху да Балтыйскага мора.
- Усяслаў змагаўся за першынства княства ў рэгіёне, ваяваў з братамі





Помнік Усяславу Чарадзею ў  
Подацку

# Бітва на рацэ Нямізе 3 сакавіка

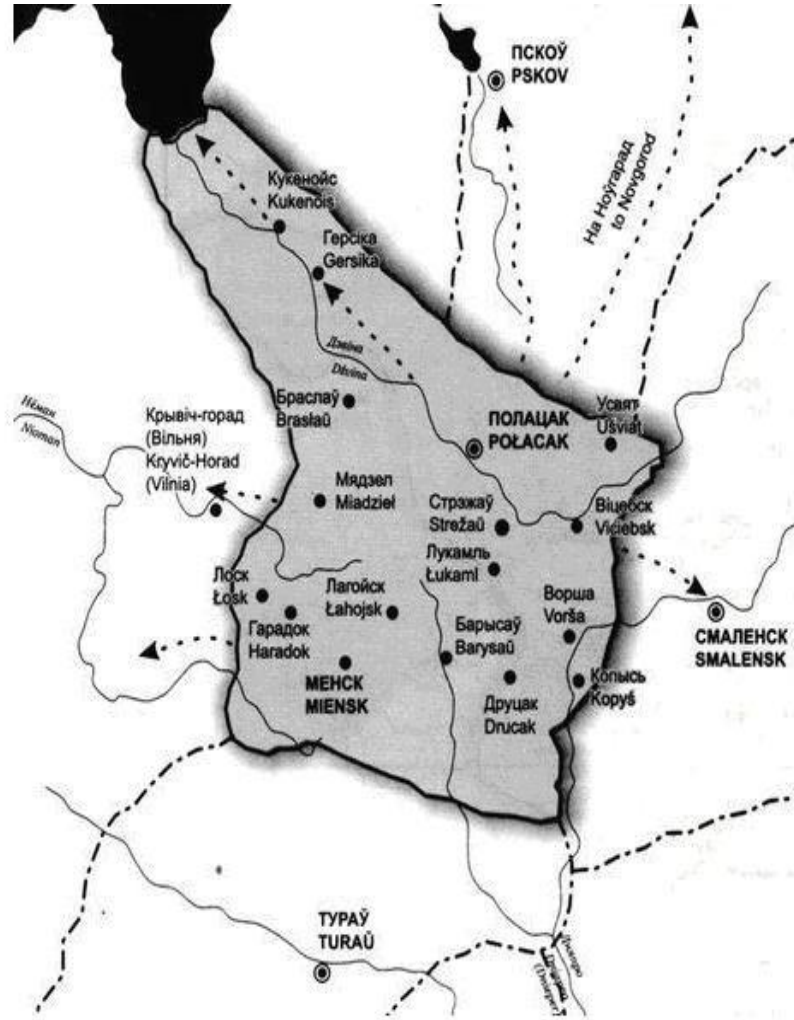
1067 г.



«...на Неміге снопы стелют из голов, б'ють цепамі булатнымі, на току жызн' кладут, веют душу из тела...» Слова аб палку Ігаравым.

## КАРТА ПОЛАЦКАГА КНЯСТВА

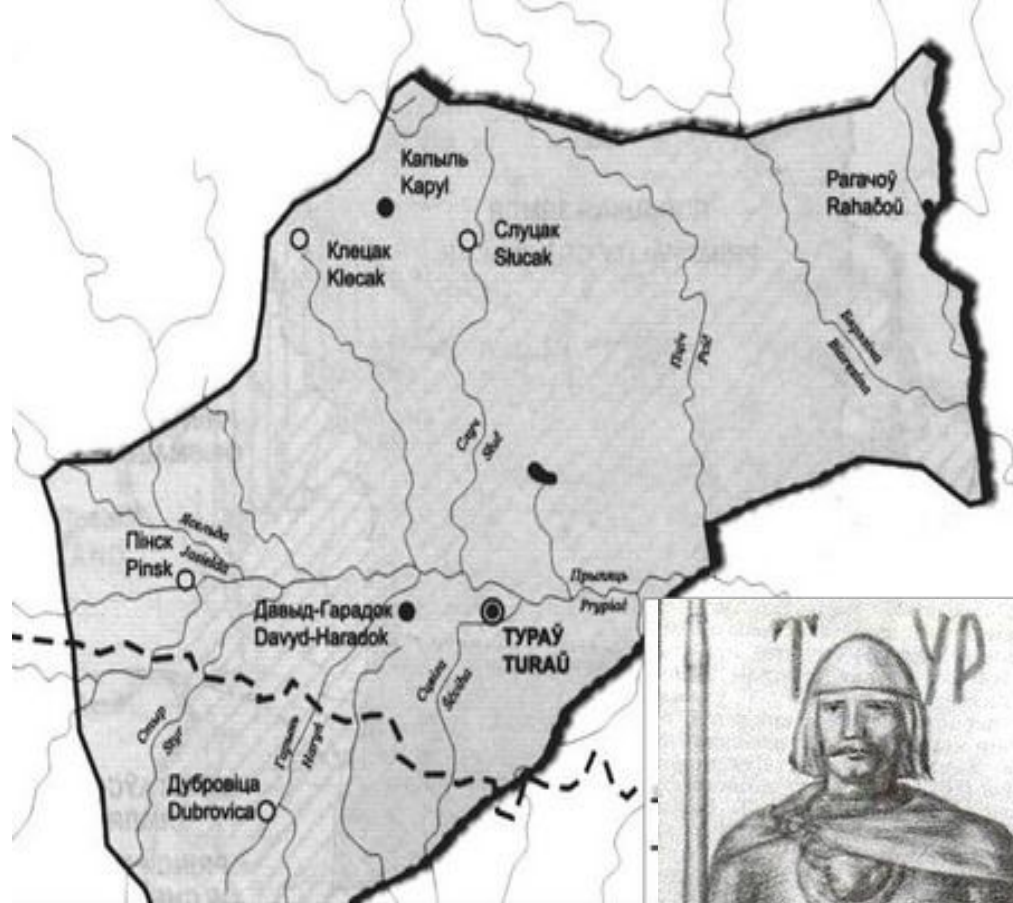
Усяслаў падзяліў  
княства паміж  
сваімі 6 сынамі. У  
2 п. XII ст.  
Полацкая зямля  
складалася з  
удзельных  
княстваў:  
Віцебскага,  
Менскага,  
Заслаўскага,  
Лагойскага і інш.



# Тураўскае

## княства

- Утварылася на землях дрыгавічоў у басейне ракі Прыпяць, якая была важным шляхам зносін Кіева з заходней Еўропай.
- 980 г. - першая летапісная згадка аб Тураве ў сувязі з князем Турам, які таксама быў варажскага паходжання.





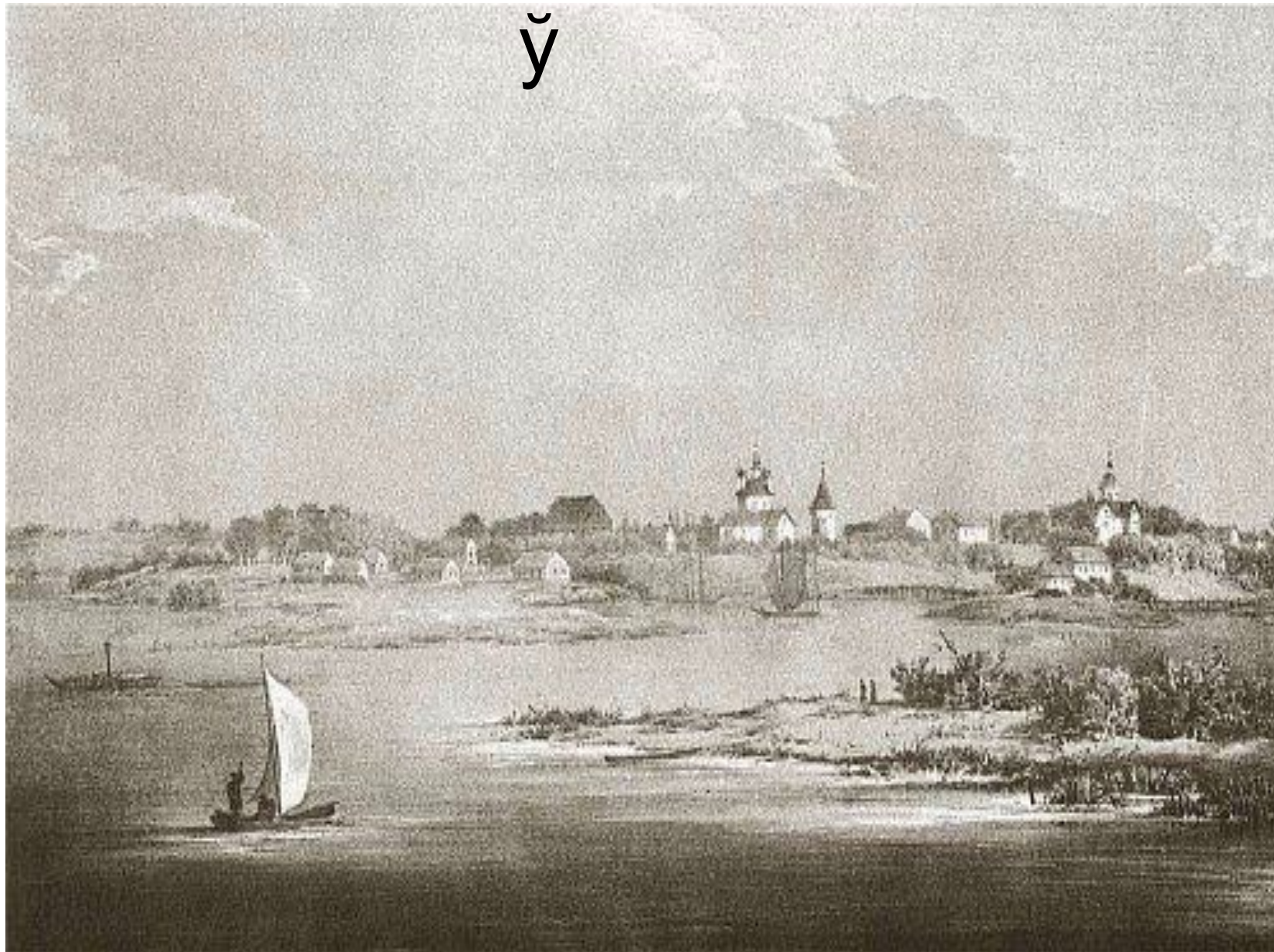
• Тураў быў падпарадкаваны Кіеву, у ім княжыў старэйшы сын Вялікага князя Кіеўскага, які пасля займаў бацькаў прастол.

• У XII ст. Тураўская зямля таксама была падзелена на удзелы – Тураўскі, Пінскі, Слуцкі і г.д., якія сталі трапляць пад уладу галіцка-валынскіх



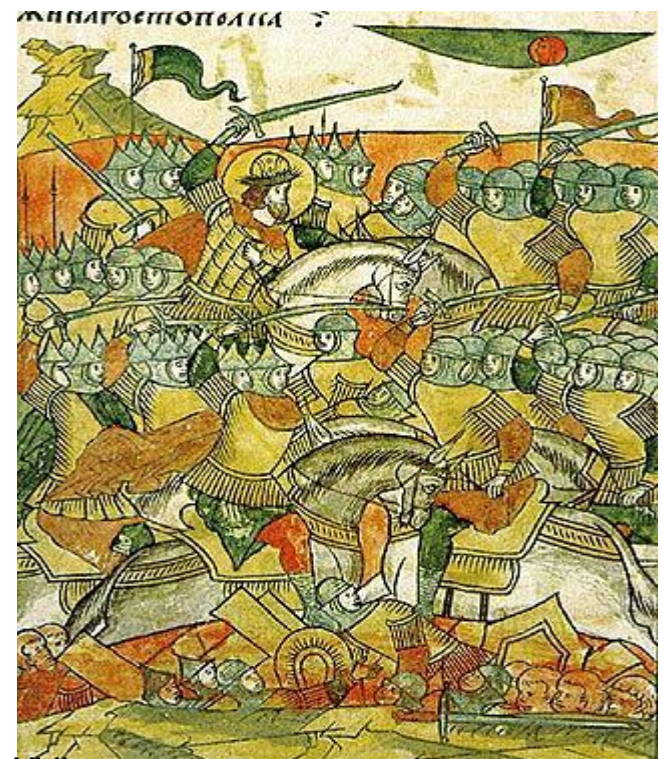
Тыра

ÿ



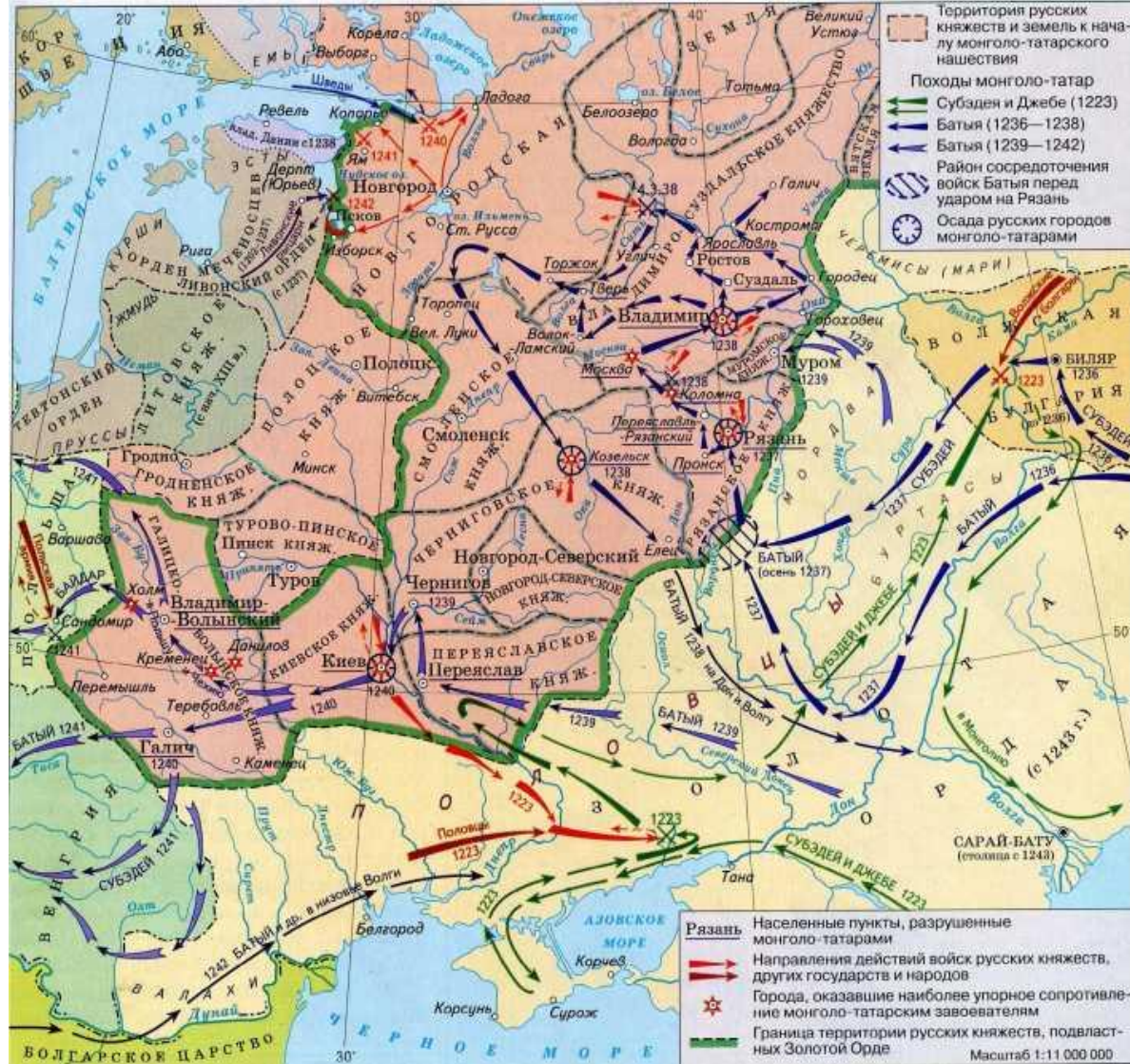
# Барацьба з іншаземнымі захопнікамі

- З п. XIII ст. у Полацкай зямлі з'яўляецца моцны вораг – ваенна-манаскія каталіцкія ордэны.
- У 1201 годзе была заснавана Рыга – крэпасць ордэна мечаносцаў для распаўсюджвання хрысціянства сярод балцкіх плямёнаў.
- У 1208 і 1209 гг. крыжакі захапілі полацкія гарады Кукенойс і Герцыке.
- У 1237г. ствараецца Лівонскі ордэн.
- Шэраг бітваў і дамоваў у сяр. XIII ст. прыпынілі экспансію крыжакоў на ўсходнеславянскія землі.



Лядовае пабоішча. Мініяцюра  
Ліцаваго летапіснага зводу, сяр. XVI

Паўднёвабеларускія землі сутыкнуліся з мангола-татарамі, якія ў 1238-1241 гг. ажыццявілі захопніцкі паход у Еўропу. Былі разрабаваны і спалены Гомель, Мазыр, Брэст. Але большасць тэрыторыі Беларусі пазбегла залежнасці ад



**3. Сацыяльна-  
эканамічнае  
развіццё  
беларускіх  
зямель ў IX-XIII  
стст.**

- Сацыяльна-эканамічныя адносіны на беларускіх землях у IX-XIII стст. характарызуюцца шматукладнасцю – суіснаваннем элементаў **абшчыннага, рабаўладальніцкага і феадальнага** укладаў

**Абшчынны:** земляробчая суседская абшчына (“верв”, “мір”) з элементамі прыватнай уласнасці і індывідуальнай гаспадаркі.

**Рабаўладальніцкі:** ваеннапалонныя выкарыстоўваліся ў якасці



# Феодализм

- тип громадських адносін, заснаваных на прыватнай уласнасці на зямлю (феод) і експлуатацыі асабіста і пазямельна залежных ад феадала сялян. Феадальная експлуатацыя ажыццяўляецца шляхам прысваення феадалам працы сялян ў форме рэнты

# Шляхі фарміравання феодалнага саслоўя

Напачатку ўся зямля належала дзяржаве, распараджальнікам зямельнага фонду быў князь.

- Князь перадаваў права “кармлення” (збор даніны) з земляў сваім дружыннікам за службу.
- Абшчынная верхушка паступова ўзбагачалася і замацоўвала за сабой правы на зямлю.



# Формы землеуладання

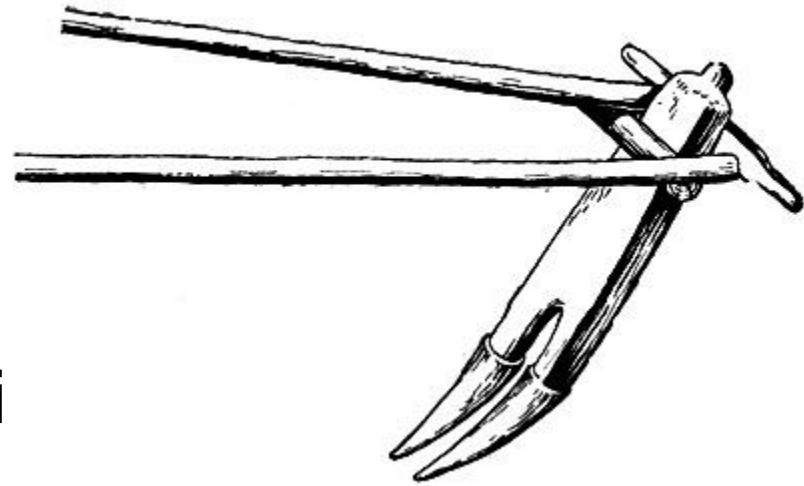
- **Вотчиннае** – права перадаваць зямлю ў спадчыну, дзяліць, прадаваць
- **Памеснае** – права карыстацца зямлёй падчас службы князю.

## Тыпы землеуладання

- **Княжацкае (даменнае)** – асабістыя ўладанні князя
- **Баярскае** – землі дружыннікаў і радавой знаці
- **Царкоўнае** – землі дараваныя князем царкве.

# Сельская гаспадарка

- Апрацоўка зямлі – ворнае земляробства з папарнай сістэмай – **двухполлем** і **трохполлем**.
- Прылады працы – двухрогая ці шматрогая **саха** з жалезным наканеч
- жалезны



Некалькі суседніх сем'яў складалі **сяло** ці **весь**, з якіх складалася **абшчына** (мір, верв). Цэнтр абшчыны – **пагост**.

# Формы феодалънай залежнасці сялян

- **Людзі** – свабодныя сяляне (скарачаецца колькасць)
- **Смерды** – эканамічна залежныя сяляне
- **Закупы** – часова залежныя, да моманту зварота “купы” – займаныя грошы ці прадукты
- **Радовічы** – часова залежныя, звязаныя з феадалам “рядам” – дагаворнымі абавязкамі.
- **Халопы, чэлядзь** – хатнія рабы-палоннікі.

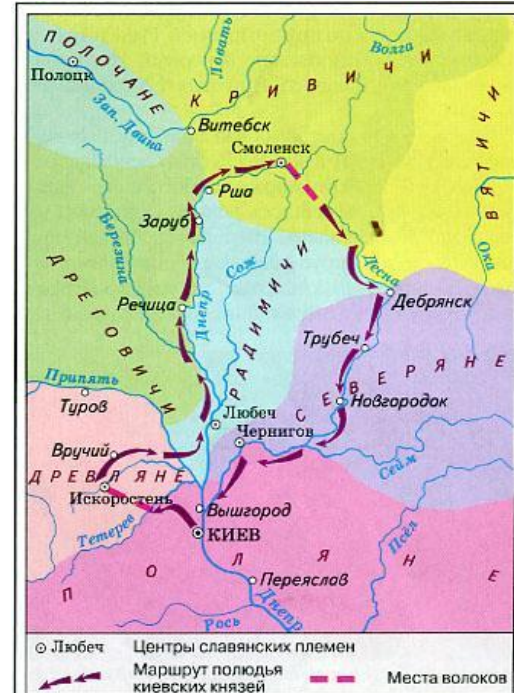
# Формы феодальной рэнты

- Адзінкай феадальнага падатка абкладання быў “дым” – асобная сялянская гаспадарка.



- Палюддзе – даніна сельскага гаспадарчага прадукцыяй (дзякло, мезлева)

- Паншчына – адпрацоўка на зямлі



# Гарадская гаспадарка

- Рамяство і гандаль адцяляюцца ад сельскай гаспадаркі
- Каля 40 рамесных спецыяльнасцяў – кавальства, ганчарства, апрацоўка скур, дрэваапрацоўка, ювелірная майстэрства і інш.
- Для гандля ствараюцца спецыяльныя месцы – таргі, вядзецца ўнутраны і знешні гандаль
- Эскпарт – футра, мёд, воск
- Імпарт – віны, спецыі, фарбы, шкляны посуд, дарагія тканіны, упрыгожванні
- Важнае значэнне мелі промыслы – рыбалоўства, бортніцтва, паляванне.

# Шляхі ўзнікнення гарадоў

На працягу X – XIII стст. утварыліся асноўныя беларускія старажытныя гарады.

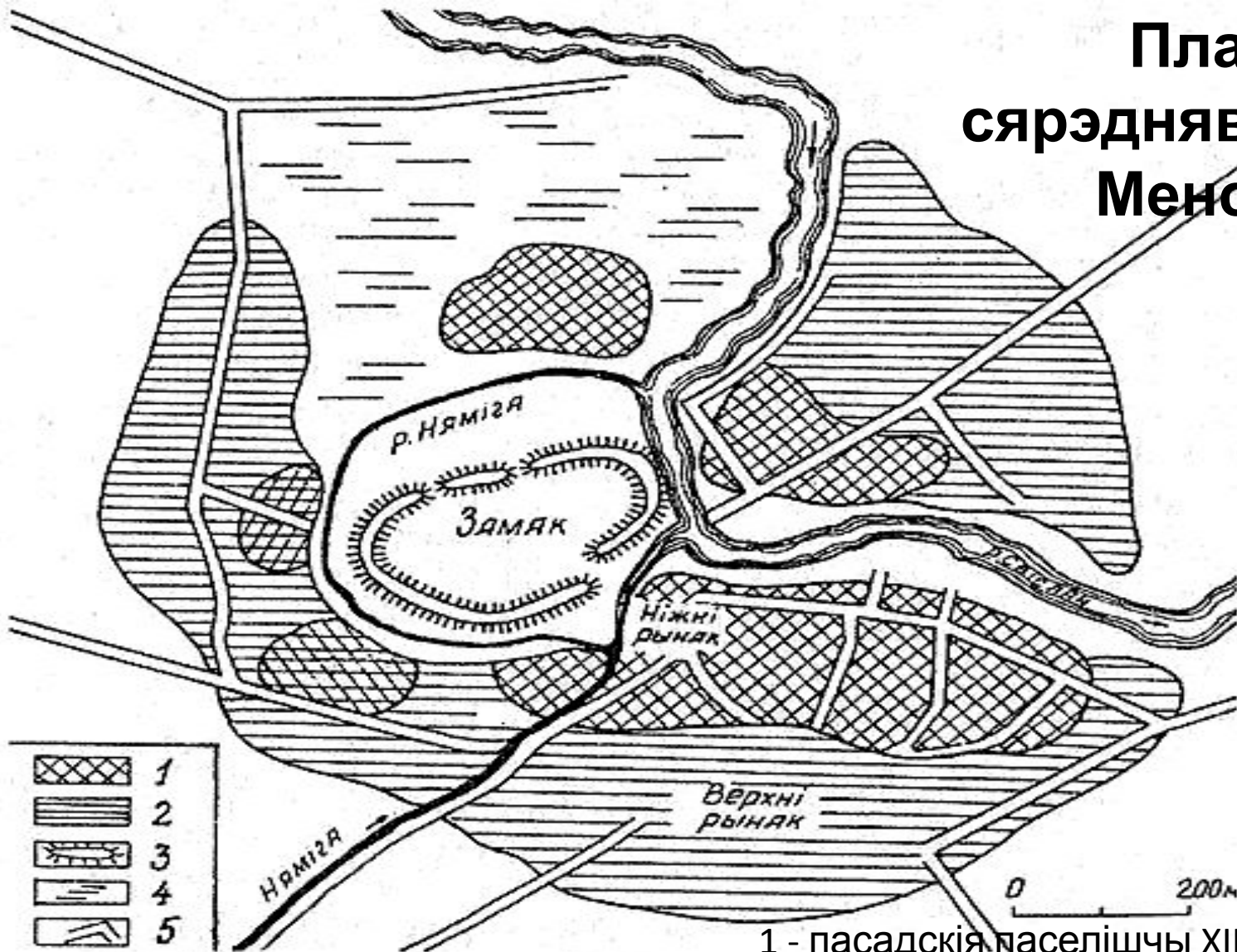
- Гарады ўзнікалі на месцы племянных цэнтраў (Полацк, Тураў)
- Вырасталі з феадальнага замка ці сяла (Друцк, Слуцк)
- Засноўваліся на новым месцы па волі князя (Віцебск, Браслаў).

# Структура горада

- **Дзяцінец** – умацаваны цэнтр горада, дзе знаходзілася рэзідэнцыя князя ці яго намесніка.
- **Пасад** – пасяленне рамеснікаў, гандляроў і іншых гараджан. Часта таксама абносілі сценамі.
- **Торг ці рынак** – грамадскі цэнтр горада



# План сярэднявечнага Менска



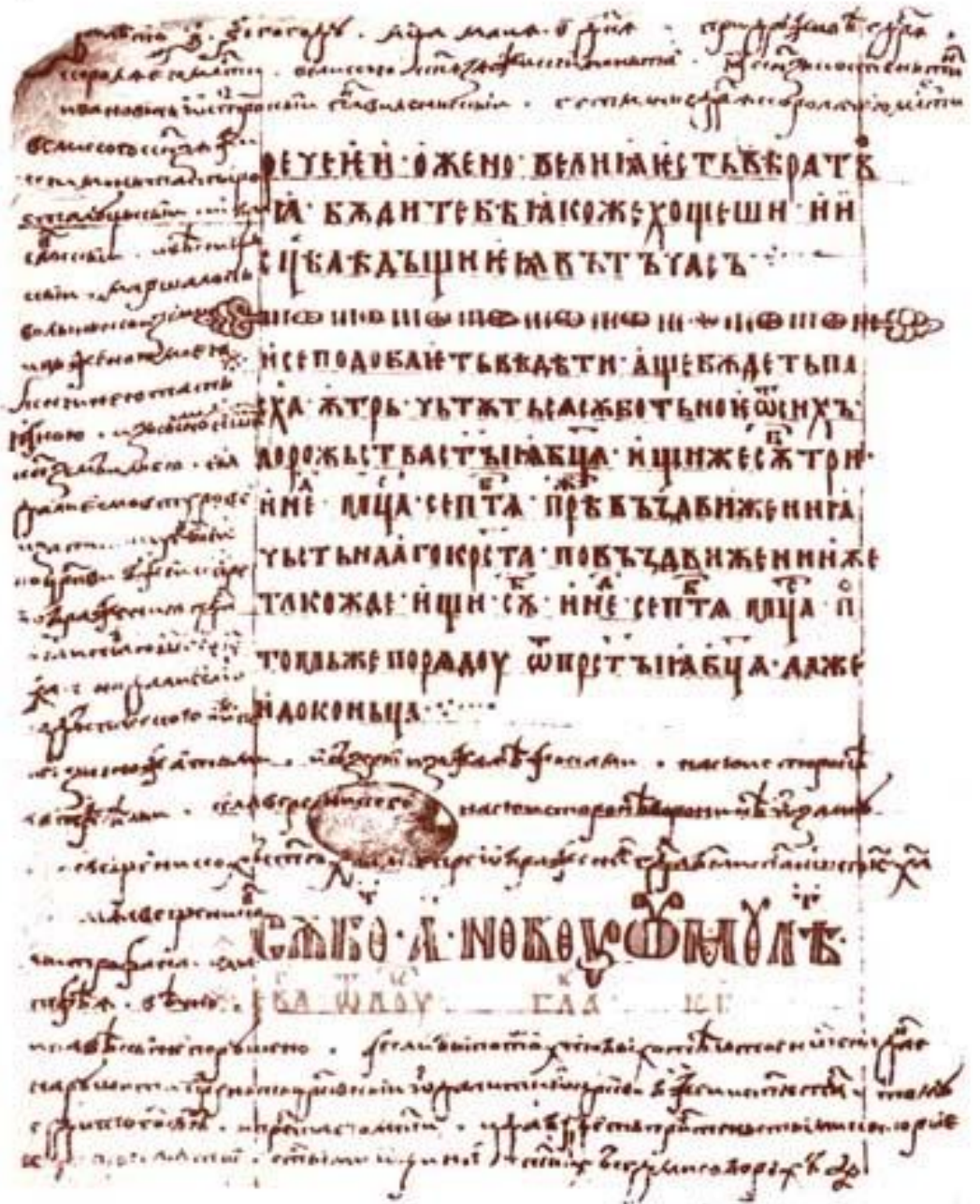
1 - пасадскія паселішчы XII-XIII стст., 2 - павялічэнне тэрыторыі пасада ў XIV-XV стст., 3 - валы, 4 - балота, 5 - вуліцы.



**4. Культура  
беларускіх  
зямель IX-XIII  
стст.**

Хрысціянства прыходзіць на ўсходнеславянскія землі у к. X ст. з Візантыі. Распаўсюджванне новай рэлігіі ішло “зверху” – князь Уладзімір стаў ініцыятарам яго прыняцця. У IX ст. балгарскія асветнікі Кірыл і Мяфодзій стварылі славянскую азбуку, што зрабіла магчымым пераклад кніг з грэчаскай мовы.

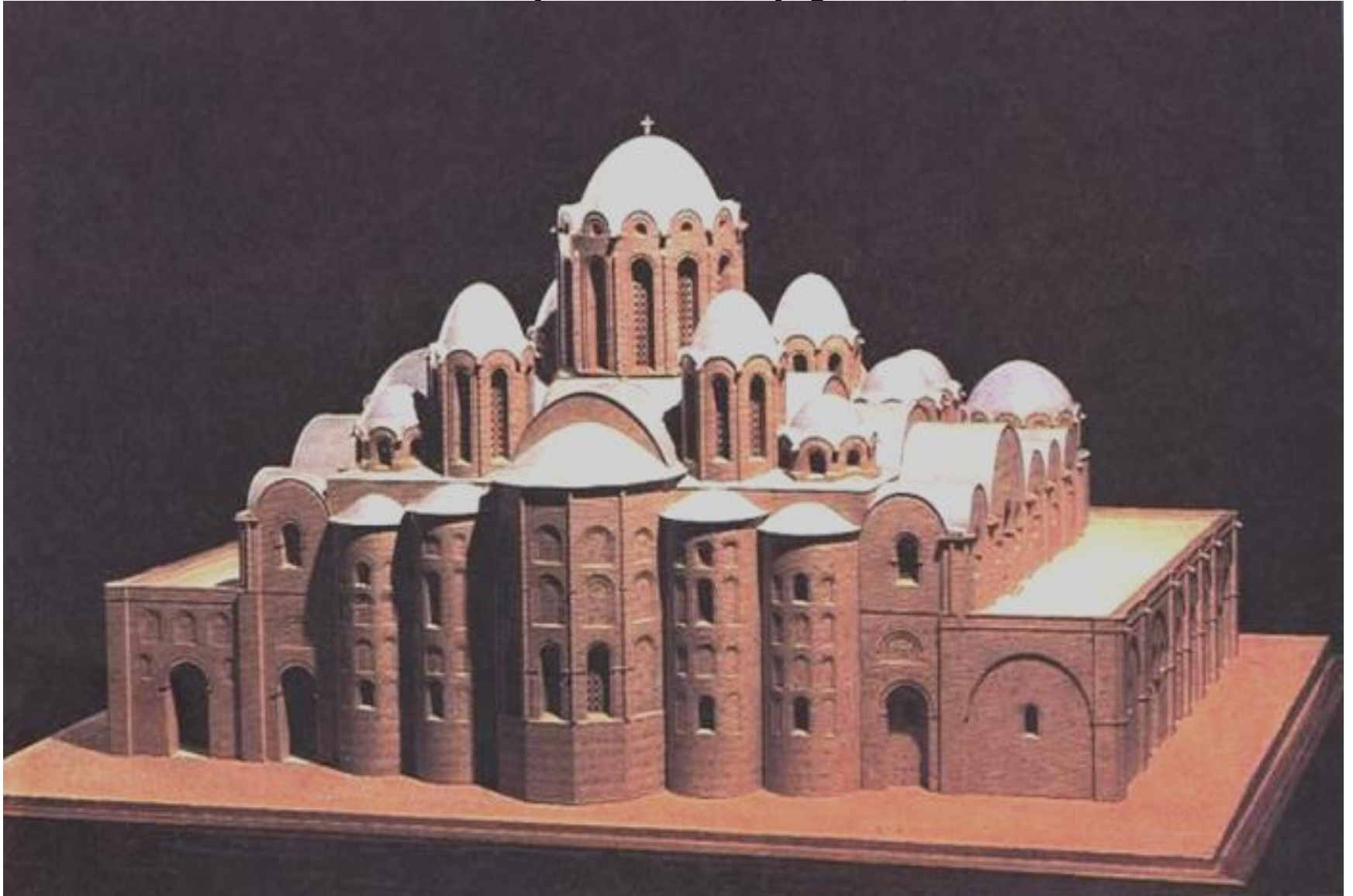
Тураўскае евангелле  
XI ст.





Узніклі першыя літаратурныя жанры:  
**Агіяграфія** – жыціі святых  
**Летапісы** – гістарычныя аповяды

# Сафійскі сабор у Полацку, XI ст. макет-рэканструкцыя



# фрагменты слупоў XI ст.

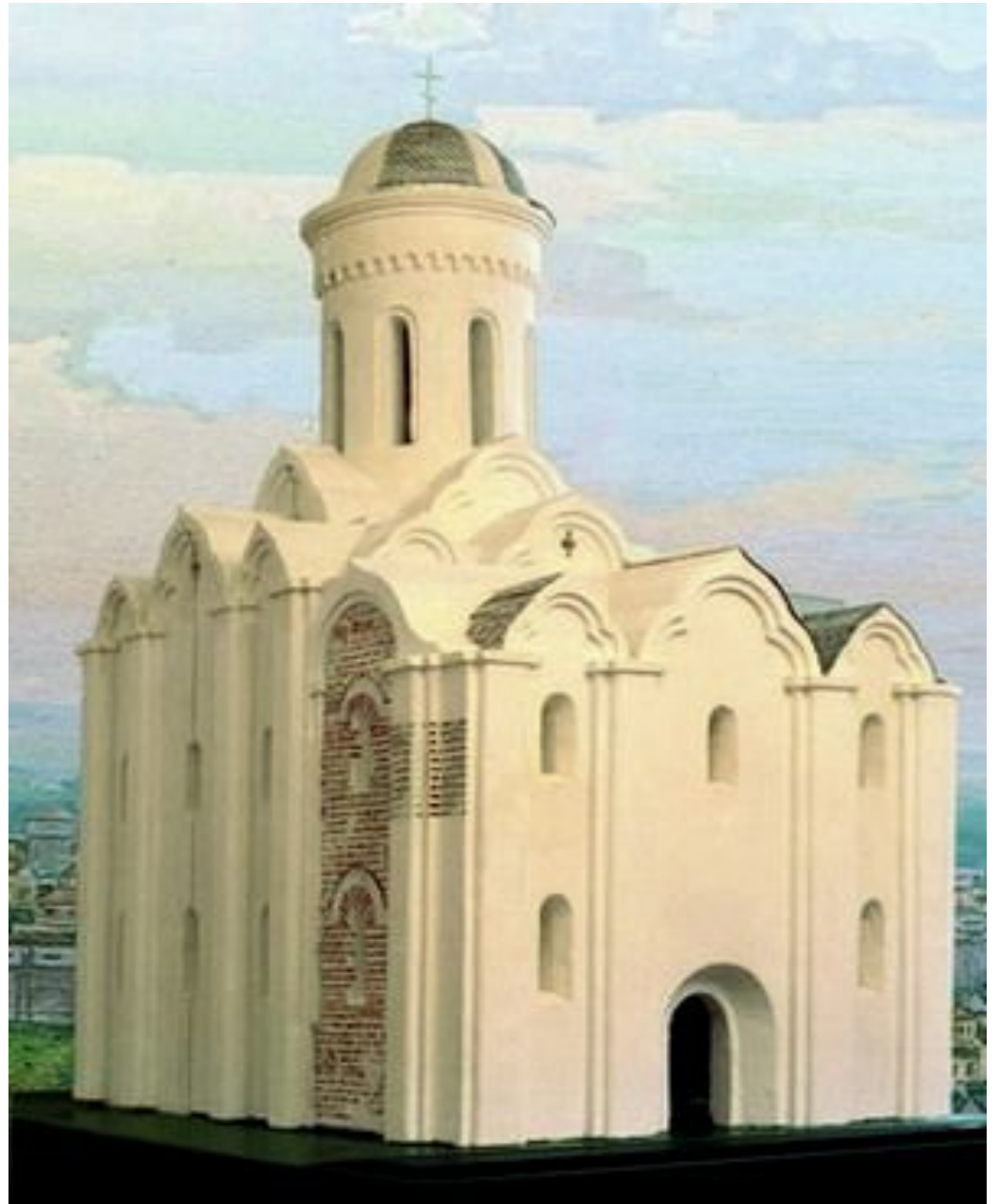




**Ачалелыя  
усходнія  
абсіды  
пабудовы XI ст.**

**Пераображэнская  
царква  
Полацкага  
Спаса-  
Еўфрасінеўскага  
манастыра, XII  
ст.**

Макет-  
рэканструкцыя  
В.В. Ракіцкага





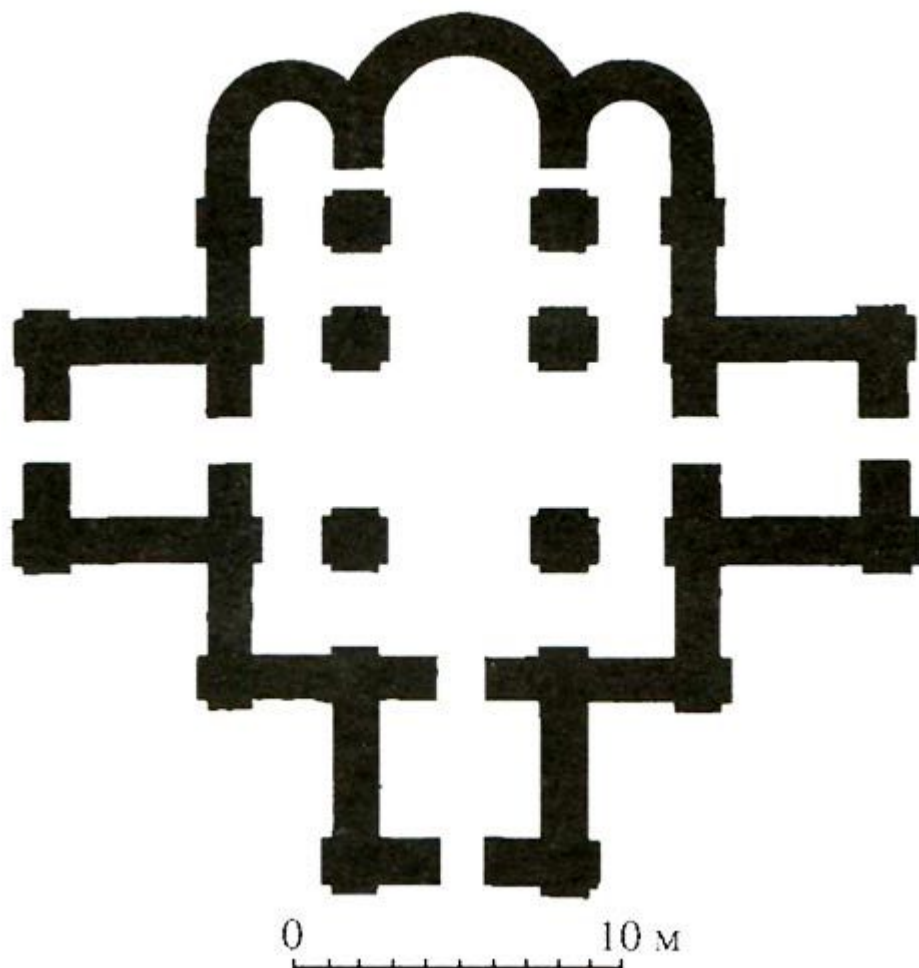
Спаса-  
Прэабражэнская  
царква ў  
Полацку,  
сучасны выгляд





**Фрэскі  
Спаса-Прэабражэнскай  
царквы**





**Вялікі сабор  
Бельчыцкага  
манастыра  
(план)**



**Барысаглебска  
я  
царква  
Бельчыцкага  
манастыра,  
XII ст.  
(фота 1920-х гг.)**

# Барысаглебская (Каложская)

царква







# Ніжня царква ў Гродне





# Крыж Еўфрасінні Полацкай

