

Филиал СамГУПС в г. Нижнем Новгороде

# Нижегородская матрешка

Выполнила: Молчанова Екатерина гр.ННКС-211

Руководитель: канд. истор. наук

Завьялова Светлана Владимировна

2022 г.



- Первая матрешка в России появилась не в нашем регионе, но именно семёновская матрёшка «Россияночка» ассоциируется во всём мире с образом России, стала своеобразным традиционным символом нашей страны!
- История нижегородской матрешки началась в 1922 году с появлением ее в деревни Мериново. Далее матрёшку стали расписывать в Семенове. Позже – в Полхов-Майдане.
- Уникальный факт – в нашем регионе три традиционных вида матрешки: мериновская, семеновская, полхов-майданская!
- Мериновская, семеновская, полхов-майданская росписи и матрешка – народные художественные промыслы Нижегородской области.



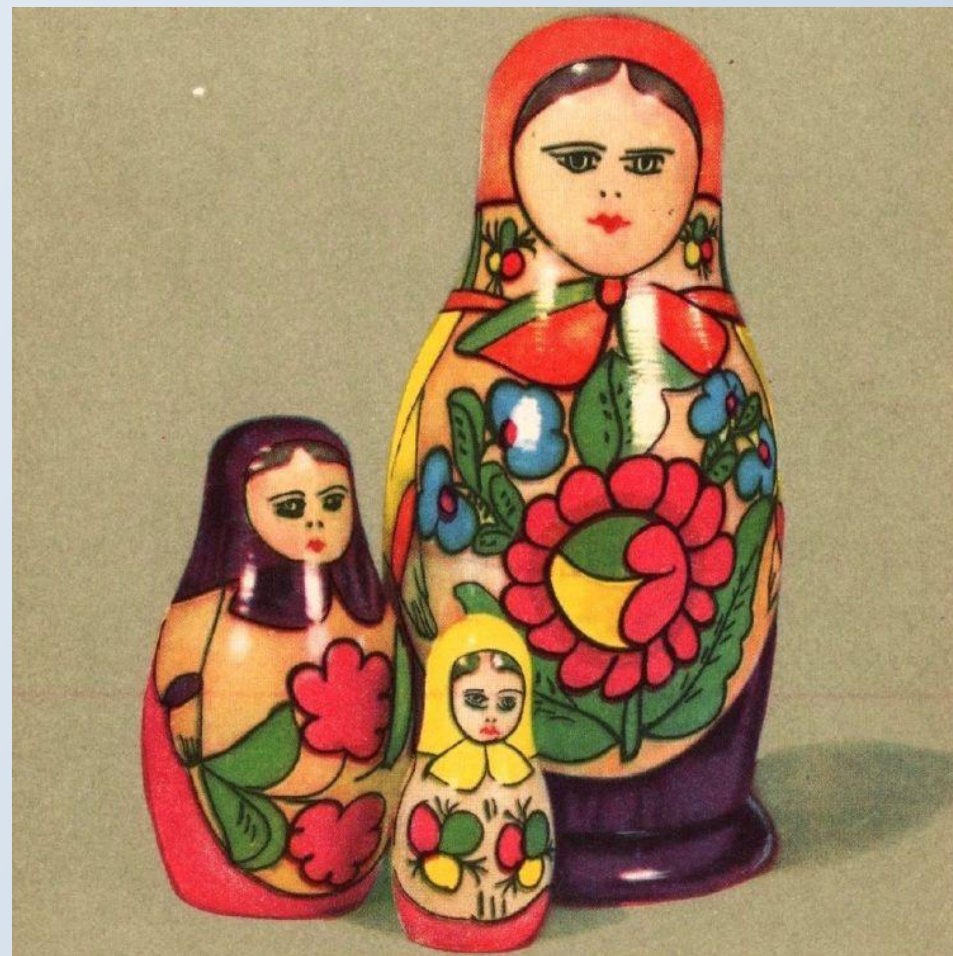


# МЕРИНОВСКАЯ МАТРЕШКА

«А родилась куколка нового облика в Семеновском уезде в старообрядческой деревне Мериново, расположенной на берегу живописного Керженца».

Как гласит молва и свидетельствуют исторические факты, потомственные мастера-игрушечники Майоровы и Вагины начали делать деревянных куколок приблизительно с 1922 года.

Начали таких куколок изготавливать Кабановы, Жидковы, Огурцовы и многие другие односельчане. На протяжении двадцати лет мериновская матрешка лидировала в Нижегородском крае, успешно конкурируя с привозной продукцией. Постепенно выработалась своя мериновская форма, отличающаяся от более приземистого московского прототипа, сформировался своеобразный стиль росписи цветов.



## Технология изготовления матрешки

- **Технология изготовления матрешки** не проста, до 20 дней идет процесс, и последовательность всех операций отрабатывалась не одним поколением мастеров.
- Во-первых древесину для изделий, как правило, заготавливают зимой или очень ранней весной, пока нет сильного движения сока.
- Во-вторых выбрав дерево, его распиливают на бревна, с него снимают кору, оставляя несколько колец, и торцы замазывают глиной, чтобы дерево при высыхании не растрескивалось.
- В-третьих, вытачивание матрешки требует от токаря сноровки и точности движений резца.
- Несмотря на то, что мастерицы вроде бы писали с одного образца, у каждой были свои наиболее излюбленные мотивы, формы цветов, колорит. Отличались композиции по ритмической напряженности и по цветовым нюансам. Даже работы одной и той же мастерицы, но разных лет, отличаются по рисунку лиц и орнаменту, словно в каждое время своя мода на матрешку диктовала особую стилистику росписи.



# СЕМЁНОВСКАЯ МАТРЕШКА

- ❑ Вслед за мериновцами в городе Семенове Нижегородской области, где также производили хохломскую посуду и делали деревянные игрушечные самовары с вкладываемыми в них игрушечными чашками и блюдцами, стали точить и расписывать матрешку; сначала этим делом занимались на дому, затем появились артели.
- ❑ В 1954 году две семеновские артели объединились в одну с названием "Игрушка", которая в августе 1960 года была реорганизована в фабрику того же названия.  
С 50-х годов производство матрешек значительно увеличивается. 18-ти, 25-местные куколки становятся обычным делом.
- ❑ В 60-е годы эти куколки заулыбались, губы стали прописываться алым цветом без предварительной наводки тушью, более выразительными стали большие глаза, в которых четко обозначался зрачок с бликом, яркий румянец залил щеки красавиц.



# ПОЛХОВ-МАЙДАНСКАЯ МАТРЕШКА

- Видя популярность семеновской матрешки, предприимчивые майданцы также наладили изготовление разъемных деревянных куколок, придав им свой полховмайданский колорит, который делает эти изделия узнаваемыми среди массы подобных товаров.
- **Лицо** куколки, обрамленное черными кудрями, рисовалось тушью и у каждой мастерицы оно имело неповторимые черты.
- **Руки** у полховмайданской матрешки не обозначены, и весь передник занимает пышный цветок с листьями и бутонами, красными яблоками.





# Технология изготовления полховмайданской матрешки

- **Технология изготовления полховмайданской матрешки близка к семеновской:** после выточки форму грунтуют крахмальным клеем, контур рисунка наносят тушью (что и называется наводкой) и затем расписывают анилиновыми красителями крупными броскими фантастическими цветами, шиповником или розами, сказочными яблоками, листьями и травами. Роспись цветов на матрешке часто делается несколькими красочными слоями – лессировками, что придает узору некую иллюзию глубины и создает эффект свечения красок изнутри. Листья сначала раскрашивают желтым цветом, а затем на него синий кладут, получая яркую зелень, а края остаются желтыми, придавая дополнительную декоративность узору, с травками и бутонами. После росписи матрешка несколько раз лакируется и приобретает товарный блеск.







## Список источников:

- <http://www.master-raduga.nnov.ru/promislu/>
- <http://www.master-raduga.nnov.ru/>