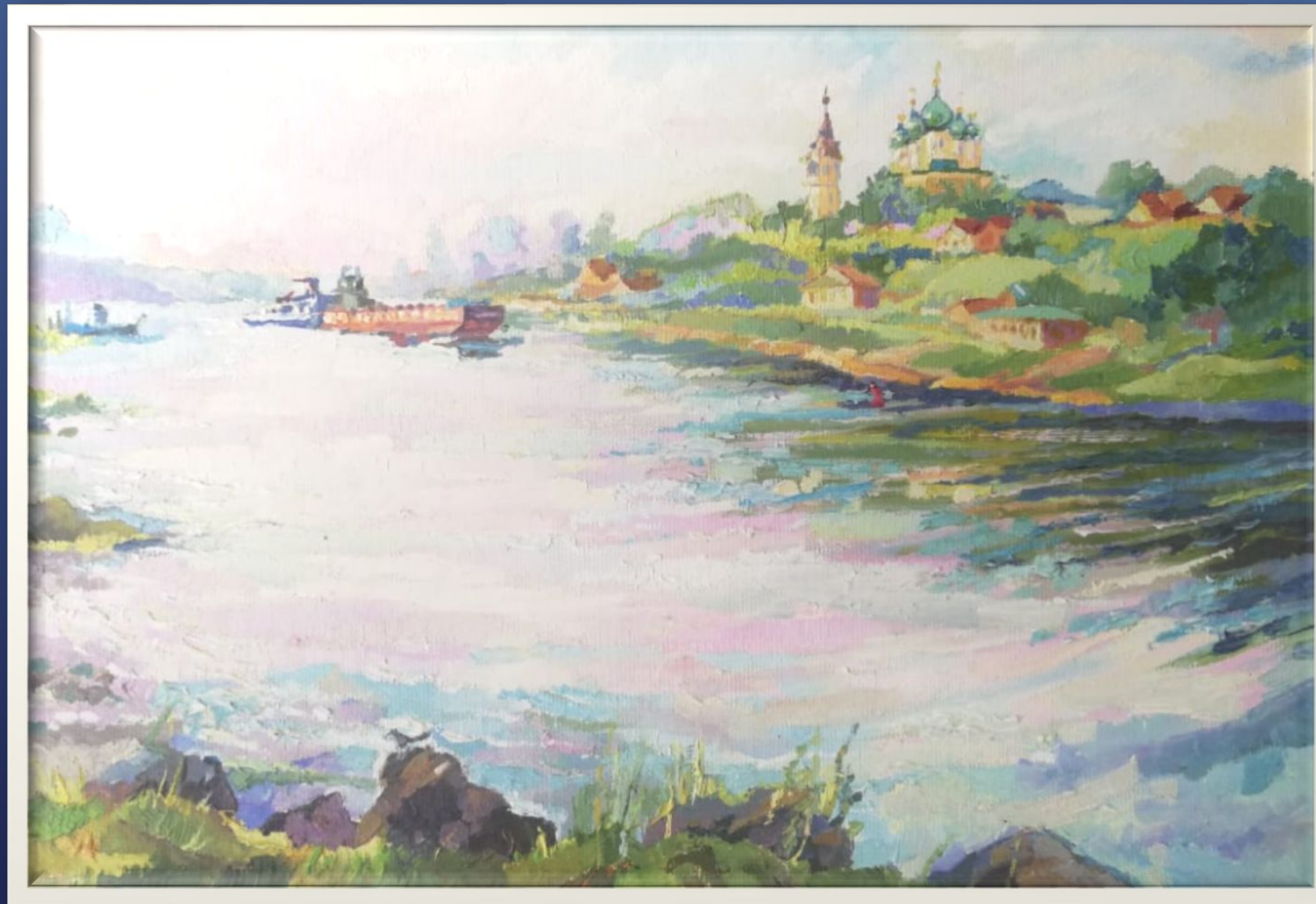


**ТЕМА: «РИСУЕМ ВОЛГУ» ВОЛГА В КАРТИНАХ ХУДОЖНИКОВ.  
ПЕДАГОГ: АФАНАСЕНКОВА СВЕТЛАНА АФАНАСЬЕВНА**



ия область

Волге».



***Н.А. Некрасов «На Волге»  
(отрывок)***

**О Волга!.. колыбель моя!  
Любил ли кто тебя, как я?  
Один, по утренним зорям,  
Когда еще все в мире спит  
И алый блеск едва скользит  
По темно-голубым волнам...**

# Монумент «Волга» у Рыбинского гидроузла



*Мы русские. Мы дети Волги.  
Для нас значения полны  
Её медлительные волны,  
Тяжелые как валуны.  
Любовь России к ней  
нетленна.*

*К ней тянутся душою всей  
Кубань и Днепр, Нева и Лена,  
И Ангара, и Енисей.  
Люблю её всю в нитках  
света,  
Всю в окаймленьи ивняка...  
Но Волга для России — это  
Гораздо больше, чем река.*

*Е. Евтушенко*

## ИСТОК ВОЛГИ

МАЛЕНЬКИЙ РУЧЕЁК ТЕЧЕТ ИЗ КЛЮЧА У ДЕРЕВНИ ВОЛГОВЕРХОВЬЕ В ТВЕРСКОЙ ОБЛАСТИ. ВОТ ТАКОЙ ОН — ИСТОК ВОЛГИ. В ПРЕДЕЛАХ ВАЛДАЙСКОЙ ВОЗВЫШЕННОСТИ, Т.Е. В СВОЕМ ВЕРХНЕМ ТЕЧЕНИИ, РЕКА ВОЛГА ПРОХОДИТ ЧЕРЕЗ НЕБОЛЬШИЕ ОЗЁРА — МАЛОЕ И БОЛЬШОЕ ВЕРХИТЫ, ЗАТЕМ ЧЕРЕЗ СИСТЕМУ БОЛЕЕ КРУПНЫХ ВЕРХНЕВОЛЖСКИХ ОЗЁРА: СТЕРЖ, ВСЕЛУГ, ПЕНО И ВОЛГО, ОБЪЕДИНЁННЫЕ В



**О, Волга!  
Колыбель  
МОЯ...**

*Волга! Волга!.. Весной  
многоводной  
Ты не так заливаешь поля,  
Как великою скорбью народной  
Переполнилась наша земля...*

*Н. Некрасов «Размышления у парадного  
подъезда»*



**Благословенная река,  
кормилица  
народа!..**

*Н. Некрасов «Горе старого Наума»*

**«Течет Волга»**

слова Л. Ошанина, музыка  
М. Фрадкина

Издалека долго  
Течет река Волга,  
Течет река Волга,  
Конца и края нет.  
Среди хлебов спелых,  
Среди снегов белых  
Течет моя Волга  
А мне семнадцать лет.  
Сказала мать:  
"Бывает все, сынок.  
Быть может, ты устанешь от  
дорог.  
Когда придешь домой в  
конце пути,  
Свои ладони в Волгу  
опусти" ....

«Рекой рабства и тоски»  
называл Волгу Н.А. Некрасов.

«Выдь на Волгу, чей стон раздаётся  
Над великою русской рекой?  
Этот стон у нас песней зовется,  
То бурлаки идут бечевой».

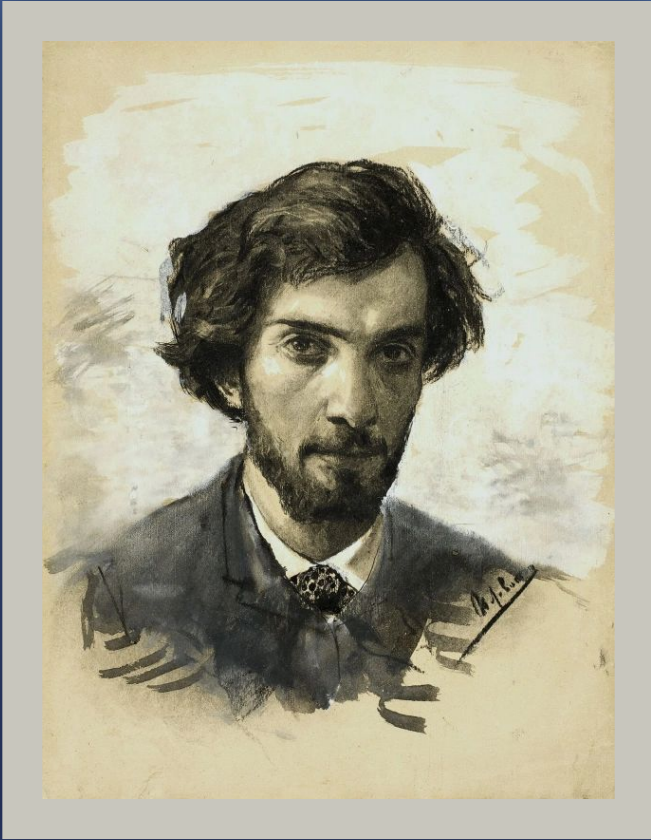




Илья Репин «Бурлаки на Волге» (1870—1873 года)

Красота местных пейзажей не раз оказывалась запечатлённой на холстах художников. Иван Айвазовский в середине 1880-х годов путешествовал по Волге на пароходе, а через несколько лет создал картину «Волга у Жигулевских гор» (1887). Илья Репин в 1870 году отдыхал в селе Ширяево и работал над этюдами к картине «Бурлаки на Волге» (1870—1873). Сейчас в этом селе открыт его дом-музей. Вместе с Репиным в Ширяеве работал русский пейзажист Федор Васильев. Результатом этой летней поездки стала одна из самых известных его картин «Вид на Волге. Барки» (1870).

В народных сказаниях и песнях Жигули связаны с именем вождя крестьянского восстания XVII века Степана Разина.



**ПРОСЛАВЛЕННЫЕ КАРТИНЫ ЛЕВИТАНА — «ВЕЧЕР. ЗОЛОТОЙ ПЛЁС», «ВЕЧЕРНИЙ ЗВОН», «ТИХАЯ ОБИТЕЛЬ», «НАД ВЕЧНЫМ ПОКОЕМ» — ВДОХНОВЛЕНЫ ВОЛГОЙ. ТЁПЛЫЕ МЕСЯЦЫ 1887-ГО И ТРЁХ ПОСЛЕДУЮЩИХ ЛЕТ, ПРОВЕДЁННЫЕ НА ВОЛЖСКИХ БЕРЕГАХ, СТАЛИ В ТВОРЧЕСКОЙ ЖИЗНИ ЛЕВИТАНА, ПОЖАЛУЙ, САМЫМ ЗНАЧИМЫМ И ПЛОДОТВОРНЫМ ПЕРИОДОМ, ВЫДВИНУЛИ ЕГО В ПЕРВЫЙ РЯД РУССКИХ ЖИВОПИСЦЕВ.**









W. Schumann. 89.











politikus.ru





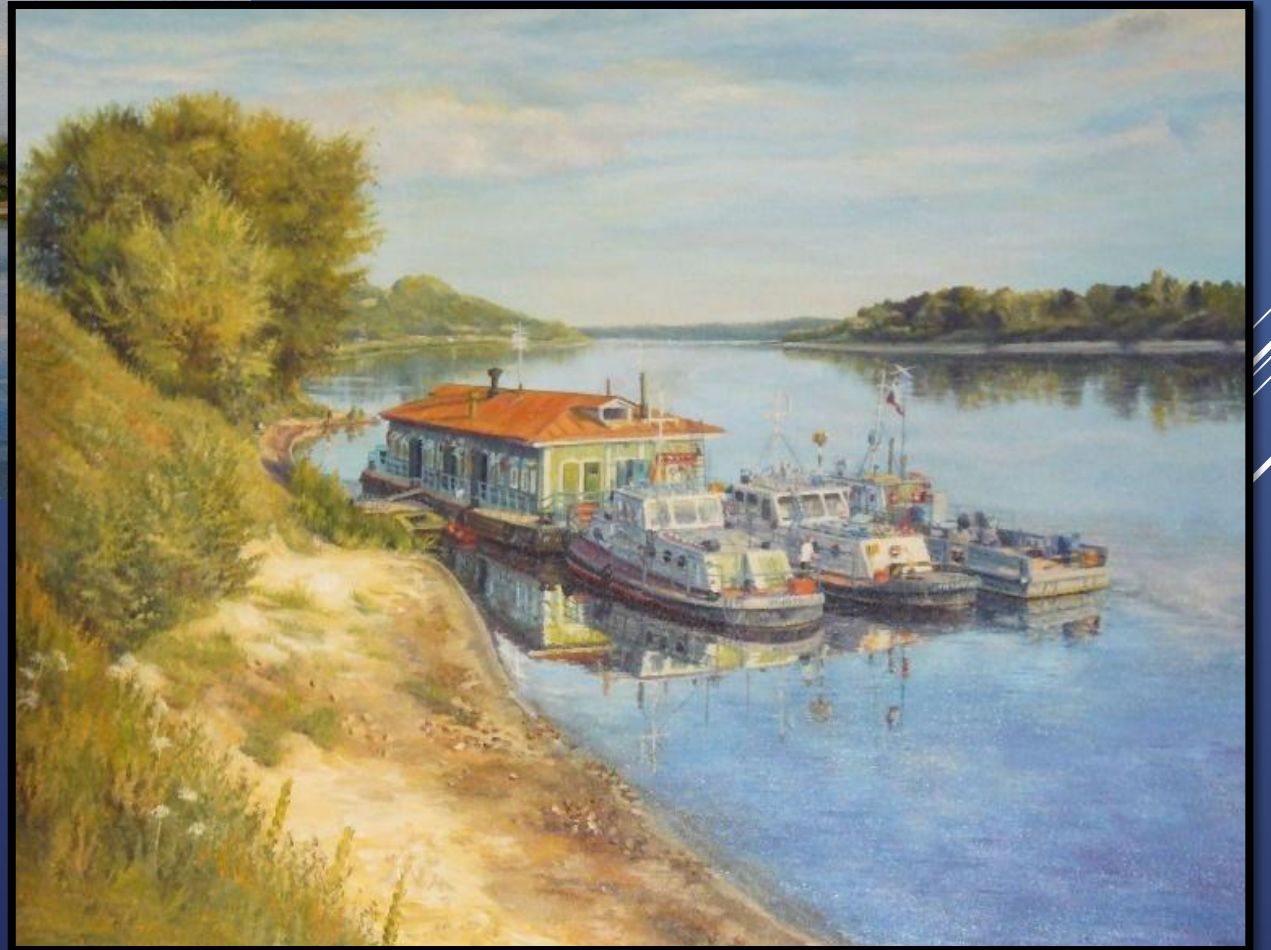








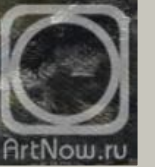














A. 2017







ArtNow.ru



