

Избирательные системы: история и современность

*Презентацию
подготовила студентка
ЛНУ им. Т.Г. Шевченко
3 курса ЗФО гр. А
Бабичева Оксана*

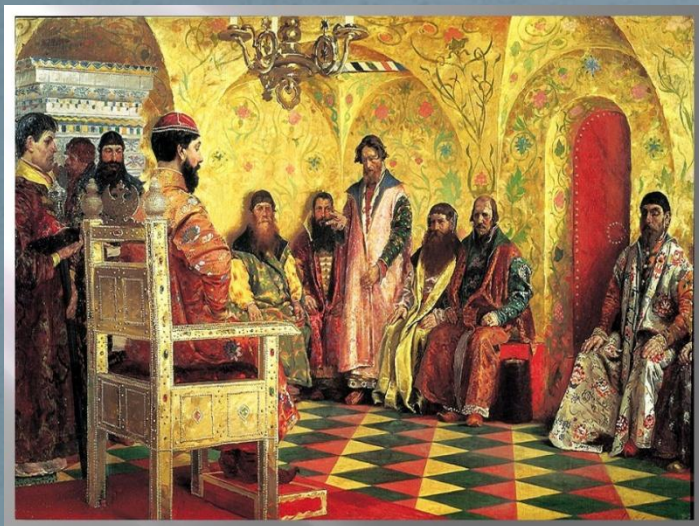
Избирательная система – это порядок организации и проведения выборов в представительные учреждения или индивидуального руководящего представителя, закрепленный в юридических нормах, а также со сложившейся практикой деятельности государственных и общественных организаций

В широком смысле избирательная система - это упорядоченные общественные отношения, связанные с выборами органов публичной власти, составляющие порядок выборов.

В узком смысле избирательная система - это способ распределения депутатских мандатов между кандидатами в зависимости от результатов голосования избирателей или других уполномоченных лиц.

Выборы и избирательная система в России имеют достаточно давнюю историю...

- *Выборы части членов Боярской Думы;*
- *Выборы царя в 1613 г.;*
- *Выборы в Госдуму 1906 г.*
- *Выборы в Госдуму 1907 г.*
- *Выборы в Госдуму 1912 г.*
- *Выборы депутатов Учредительного собрания.*
- *Избирательная система советского периода*
- *Избирательная система советского периода после 1936 года*
- *Конец 1980-х гг.*
- *Современная избирательная система.*



Выборы части членов Боярской Думы



Выборы царя в 1613 г.

Выборы в Госдуму 1906 г

- ✓ право избирать не было всеобщим учреждались четыре избирательные курии: землевладельческая, городская, крестьянская и рабочая.
- ✓ вводился довольно высокий возрастной ценз, половой ценз и ценз оседлости.
- ✓ выборы были не прямыми — двухстепенными, а для рабочих и крестьян трех — и четырехступенными.
- ✓ первая Госдума проработала с апреля по июль 1906 года

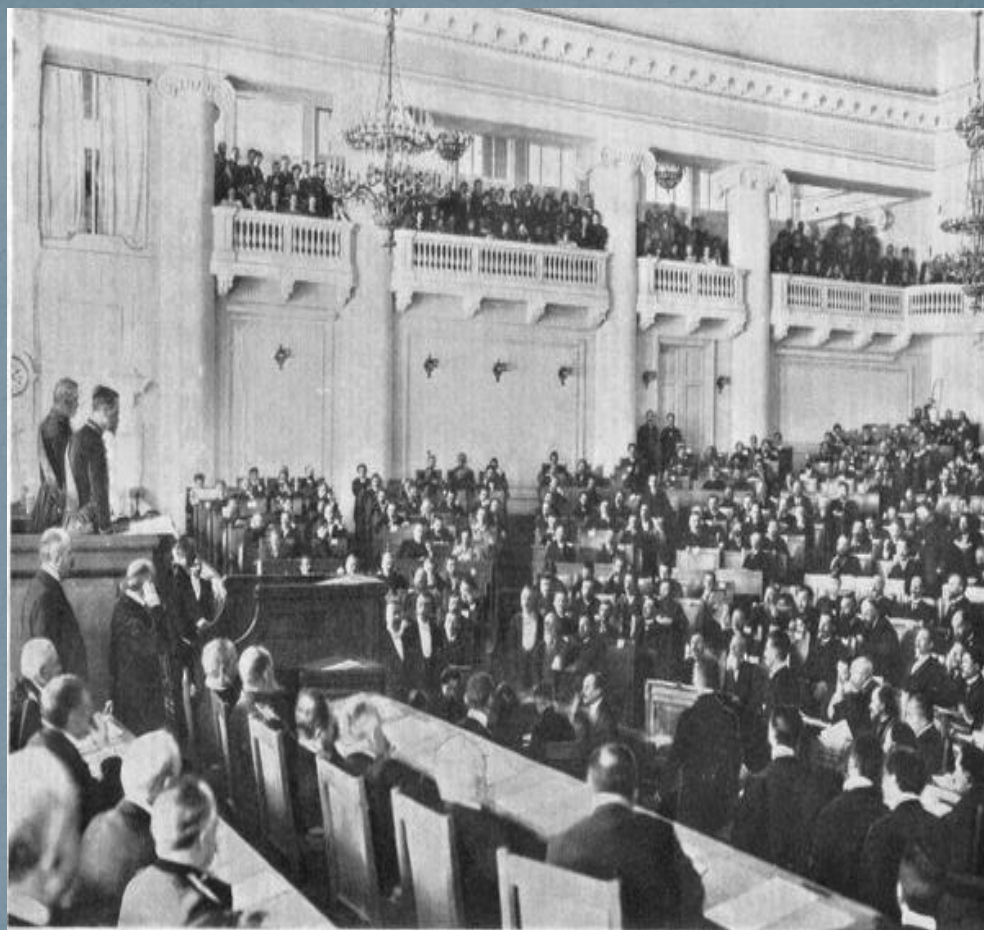


Выборы в Госдуму 1907 г.

В 1907 году прошли два созыва Госдумы.

Первый не увенчался успехом и проходил по старым принципам, а новый отличался следующим

- ✓Выборы были непрямые
- ✓Не предусматривавшие равного представительства
- ✓Проходили по куриальной системе
- ✓Система выборов была многоступенчатой
- ✓Чтобы иметь избирательное право необходимо минимум за год до выборов соответствовать специальным критериям



На трибуне: д. т. с. И. Я. Голубев и государственный секретарь барон Ю. А. Икскуль-Фельдгенбанд; от трибуны справа — мэрство живогородцев.
Торжественное открытие Государственной Думы 20 февраля 1907 г. Д. т. с. И. Я. Голубев читает Высочайший указ об открытии Государственной Думы.

Выборы в Госдуму 1912

Выборы в четвертую Думу отличались еще более грубым вмешательством со стороны правительства, чем выборы 1907 г.

- ✓ Широко использовалось духовенство для давления на избирателей с целью проведения в Думу крайних монархистов- черносотенцев.
- ✓ Выборы оставались многоступенчатыми, проходили по куриям, а значительная часть населения империи лишалась права голоса, что, якобы, должно было обеспечить представителям реакционно-монархических сил в новом российском парламенте большинство



Выборы депутатов Учредительного собрания.

- ✓ Заложены основы новой избирательной системы России;
- ✓ Выборы всеобщие;
- ✓ Равные;
- ✓ Прямые при тайном голосовании;
- ✓ Применена пропорциональная система.



Избирательная система советского периода

- ✓ введен трудовой ценз;
- ✓ снижен возрастной ценз;
- ✓ устанавливался конкретный перечень «элементов», лишенных избирательных прав ;
- ✓ многоступенчатые выборы: трехступенчатыми для городского пролетариата и четырехступенчатыми - для сельского.

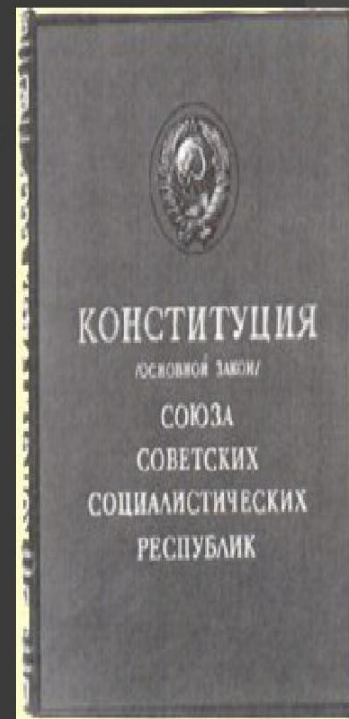


Избирательная система советского периода после 1936 года

- ✓ переход от многоступенчатых выборов к прямым
- ✓ отмена ограничения классового характера
- ✓ возвращение принципа всеобщих выборов
- ✓ голосование стало тайным
- ✓ голоса избирателей стали равными.
- ✓ переход от системы съездов к системе Советов, непосредственно избираемых населением
- ✓ Высший орган государственной власти - Верховный Совет СССР.
- ✓ Главный недостаток - выдвижение кандидатов по производственному принципу и их избрание по территориальному.

Конституция СССР в 1936 году

5 декабря 1936 г. VIII
Чрезвычайный съезд Советов
утвердил новую Конституцию
СССР. Она зафиксировала
характерные черты
сформировавшейся в стране
административно-командной
системы. Советский Союз
провозглашался
социалистическим
государством.



Конец 1980-х гг.

впервые применяется альтернативное голосование (выборы в местные органы власти в 1987 г., выборы Съезда народных депутатов в 1989 г.)

однако и тогда, часть мест была уже зарезервирована за КПСС

но выборы народных депутатов Российской Федерации год спустя, отвергли такой порядок как антидемократический.



Современная избирательная система.

- ✓ Равное избирательное право.
- ✓ Всеобщее избирательное право
- ✓ Принцип прямых выборов.
- ✓ Принцип тайны голосования.
- ✓ Принцип добровольности участия в выборах.

Мажоритарная (Беларусь, США, Великобритания, Франция)

- Абсолютного большинства
- Относительного большинства

Пропорциональная (Россия, Испания, Швейцария, Нидерланды, Чехия)

Смешанная - основана на принципах мажоритарной и пропорциональной систем. (Франция, Италия, Россия, Польша)

Типы избирательных систем

Мажоритарная

Плюсы

- формирование стабильной власти;
- тесная связь депутата со своими избирателями;
- препятствует созданию многочисленных партий в парламенте.

Минусы

- не представлены интересы значительной части населения.

Пропорциональная

Плюсы

- депутаты действуют согласно партийной программе;
- более точно учитываются интересы избирателей.

Минусы

- нестабильность власти;
- опасность прохождения экстремистских партий;
- слабая связь между партией и своими избирателями.

Смешанная

Плюсы

- формирование относительно стабильной власти;
- представительность через партии;
- полный учет голосов избирателей и более точно отражает политическую ситуацию в стране.

Минусы

- политические фланги не имеют большинства.

Особенности мажоритарной системы:

- ❖ Существует тесная связь между депутатами и избирателями, потому что округа одномандатные и каждый депутат представляет свой регион;
- ❖ Партия (или избирательный блок), проигравшая на выборах по одномандатному округу, то есть получившая, например, 49% голосов (незначительное меньшинство), может быть вообще не представлена в парламенте.
- ❖ Нередко избираются депутаты, удобные властям данного региона, или сами представители властных структур;
- ❖ Выборы могут вызвать социальную напряженность в нестабильном обществе.

Особенности пропорциональной системы:

- ❖ В представительном органе могут быть широко представлены социальные, этнические, конфессиональные и другие группы (достаточно им образовать свои партии);
- ❖ Депутаты, избранные по партийным спискам, ответственны не только перед народом, но и перед своей политической партией;
- ❖ Главное отличие пропорциональных избирательных систем от мажоритарных состоит в том, что они строятся не на принципе большинства, а на принципе пропорциональности между полученными голосами и завоеванными мандатами.

Особенности смешанной системы:

- ❖ Часть депутатских мандатов распределяется в соответствии с принципами мажоритарной системы, что способствует формированию устойчивого правительства, а другая часть – в соответствии с принципами пропорциональной системы, что способствует более полному учету голосов избирателей и точнее отражает реальную картину политической ситуации в стране.
- ❖ Имеет самые различные вариации, отличаясь большей или меньшей степенью демократизма, приспособляемости к конкретным условиям каждой страны.

В Российской Федерации

- ✓ избирать имеют право лица, достигшие 18-летнего возраста
- ✓ с 18-летнего возраста можно избираться депутатом местного совета
- ✓ с 21 года – депутатом Государственной Думы
- ✓ с 35 – президентом страны

Некоторые ограничены в праве избирать и быть избранными:

лица, признанные судом недееспособными
лица, содержащиеся по приговору суда в местах лишения свободы.



Избирательная система, применяемая на выборах Президента Российской Федерации

В соответствии с российским избирательным законодательством на выборах президента страны применяется мажоритарная система абсолютного большинства. Голосование граждан проводится по единому федеральному избирательному округу, включающему в себя всю территорию Российской Федерации. Указанный округ, по сути, является одномандатным, поскольку от него избирается одно лицо. Голосование на президентских выборах в Российской Федерации построено на принципе «один избиратель – один голос».

Для того чтобы быть избранным в первом туре голосования, кандидат должен заручиться поддержкой более чем половины от числа избирателей, принявших участие в голосовании (определяется по числу избирательных бюллетеней, извлеченных из ящиков для голосования). В случае если ни одному из кандидатов в первом туре не удалось получить более половины голосов избирателей, назначается повторное голосование (второй тур).

В нем принимают участие два кандидата, получившие в первом туре наибольшую поддержку избирателей. По результатам повторного голосования (второго тура) избранным считается тот кандидат, которому удалось получить большее, по сравнению с соперником, количество голосов

Избирательный процесс

- назначение выборов,
- составление списков избирателей,
- образование избирательных округов и избирательных участков,
- формирование избирательных комиссий,
- выдвижение и регистрация кандидатов, -предвыборная агитация,
- голосование,
- подсчёт голосов
- определение результатов выборов

Регулируется Федеральным законом "Об основных гарантиях избирательных прав и права на участие в референдуме граждан РФ" и другими законами о выборах.

Решение о введении поста Президента РСФСР, избираемого всенародным голосованием сроком на 5 лет, было принято на референдуме 17 марта 1991года.

Положение о прямых выборах Президента сохранилось и в Конституции Российской Федерации 1993года





12 ноября 2018 года участковыми избирательными комиссиями Луганской народной республики обработано 100% бюллетеней.

Жители Донецкой и Луганской народных республик выбирали будущих глав и депутатов парламентов. Явка была очень высокой.

В ДНР, по данным ЦИК, проголосовали более 1,6 миллиона человек, или 80,1%. В ЛНР явка составила 77%.

Киев заявил, что не признает выборы.

При этом, как подчеркнул пресс-секретарь президента РФ Дмитрий Песков, выборы в ДНР и ЛНР не идут вразрез с минскими договоренностями.



Спасибо за внимание